



Comisiwn Coedwigaeth Cymru  
Forestry Commission Wales

# **BARN Y CYHOEDD AR GOEDWIGAETH 2003: CYMRU**

Canlyniadau Arolwg Barn Gyhoeddus Cymru 2003 ar  
Goedwigaeth, a gynhaliwyd ar ran y Comisiwn Coedwigaeth

Hydref 2003

**Paratowyd gan:**

Vicky West a Scott Smith  
Economeg ac Ystadegau  
Grŵp Coedwigaeth  
Y Comisiwn Coedwigaeth  
Silvan House  
231 Corstorphine Road  
Caeredin EH12 7AT  
Y Deyrnas Unedig

**Ymholiadau:**

Simon Gillam: +44 (0)131 314 6280  
[statistics@forestry.gsi.gov.uk](mailto:statistics@forestry.gsi.gov.uk)

**Gwefan:**

<http://www.forestry.gov.uk/statistics>

## **CYNNWYS**

<b>CRYNODEB GWEITHREDOL</b>	<b>3</b>
<b>1. RHAGAIR</b>	<b>5</b>
<b>2. COEDWIGOEDD, COETIROEDD A CHOED YN Y CYFRYNGAU</b>	<b>7</b>
2.1 Coedwigoedd, coetiroedd a choed yn y cyfryngau	7
2.2 Hyrwyddo coedwigoedd, coetiroedd a chynnyrch coed	10
<b>3. RHEOLI COEDWIGOEDD CYMRU</b>	<b>12</b>
3.1 Buddion coedwigaeth	12
3.2 Cyfraddiad coedwigaeth Cymru	15
<b>4. NEWIDIADAU I GOETIR</b>	<b>18</b>
4.1 Dirnadaeth newid mewn arwynebedd coetir	18
4.2 Dymuniad am newid mewn arwynebedd coetir	21
4.3 Dewisiadau ar ôl clirdorri	22
4.4 Dewisiadau amgen i glirdorri	23
<b>5. CYNHYRCHION PREN</b>	<b>26</b>
<b>6. Y COMISIWN COEDWIGAETH A CHYRFF ERAILL</b>	<b>29</b>
<b>7. HAMDDEN COETIR</b>	<b>32</b>
7.1 Ymweliadau â choetir	32
7.2 Rhesymau am ddewis ymweld â choetir	35
<b>ATODIAD 1: TRAWSDORIADAU A DDEFNYDDIWDYD YN Y DADANSODDIAD</b>	<b>37</b>
<b>ATODIAD 2: AROLWG Y DU: CANLYNIADAU YMATEBWYR CYMRU</b>	<b>38</b>
<b>ATODIAD 3: DULL SAMPLO YMCHWIL BEAUFORT</b>	<b>43</b>
<b>ATODIAD 4: DULLIAU HAPSAMPLO LLEOLIADAU RSGB</b>	<b>44</b>
<b>ATODIAD 5: HOLIADUR CYMRU</b>	<b>46</b>



## Crynodeb Gweithredol

### Arolwg 2003

Mae'r Comisiwn Coedwigaeth yn cynnal arolygon dwyflynyddol tebyg o agweddau'r cyhoedd tuag at goedwigaeth a thestunau'n gysylltiedig â choedwigaeth ers 1995. Yn yr arolygon cychwynnol, arolygwyd sampl gynrychiadol o 2,000 o oedolion ar draws Prydain. Yn 2003, helaethwyd maintioli'r arolwg yn sylweddol trwy ddefnyddio tri arolwg ar wahân:

- 👉 Sampl gynrychiadol o 4,120 o oedolion ledled y DU
- 👉 Sampl gynrychiadol o 1,000 o oedolion ledled yr Alban
- 👉 Sampl gynrychiadol o 1,000 o oedolion ledled Cymru

Mae'r adroddiad hwn yn rhoi canlyniadau'r arolwg yng Nghymru ac yn eu cymharu â chanlyniadau arolwg y DU. Mae'n amlgu hefyd unrhyw wahaniaethau mewn barn ymhlith oedolion yng Nghymru yn ôl rhanbarth ddaearyddol a newidion cymdeithasol-demograffaid (e.e. rhyw ac oedran). Ceir crynodeb o'r cwestiynau a ofynwyd yn Arolwg Prydain ond nid yn Arolwg Cymru yn Atodiad 2.

### Coedwigoedd, coetiroedd a choed yn y cyfryngau

Roedd 43% o oedolion yng Nghymru wedi gweld, clywed neu ddarllen am goedwigoedd, coetiroedd a choed ar y teledu, y radio neu yn y papurau newydd yn ystod y 12 mis diwethaf. Roedd y testunau a adnabuwyd helaethaf yn cynnwys 'adar ac anifeiliaid eraill mewn coetiroedd', 'plannu coed' a 'hawliau mynediad cyhoeddus i goetir'.

Roedd 10% o ymatebwyr yn ymwybodol o'r hyrwyddiad 'Coed Treftadaethol', a 3% yn ymwybodol o 'Liwiau'r Hydref'.

### Rheoli coedwigoedd Cymru

Dewisodd 86% o oedolion yng Nghymru o leiaf un budd cyhoeddus fel rheswm da am gynnal coedwigaeth ag arian y cyhoedd. Y prif resymau am gynnal coedwigaeth oedd darparu lle i fywyd gwyllt, darparu lleoedd i ymweld â nhw a cherdded ynddynt, ac helpu atal effaith y tŷ gwydr a chynhesu byd-eang.

Buddion coedwigaeth Cymru a gafodd yr ystyriaeth uchaf oedd 'darparu cynefinoedd i adar ac anifeiliaid eraill' a 'chynnig cyfleoedd am gerdded'.

### Newidiadau i goetir

Mae 10% o oedolion Cymru yn teimlo bod arwynebedd coetir Cymru wedi cynyddu dros yr ugain mlynedd diwethaf, 47% yn teimlo iddo leihau a 18% ei bod wedi aros bron yr un.

Hoffai 59% weld mwy o goetir yng Nghymru. Hoffai 25% dim mwy na dim llai.

Os yw planhigfeydd o gonifferau i'w clirdorri, ffafriodd llawer o ymatebwyr ail-blannu'r tir gyda chymysgedd o rywogaethau llydanddail (44%). Os defnyddir dulliau heblaw am glirdorri yn y dyfodol, ystyriodd oedolion Cymru bod 'ystod ehangach o rywogaethau o goed', 'gwell gynefin i fywyd gwyllt', a 'choed sydd yn brodorol i Gymru' yn bwysig.

## **Cynhyrchion pren**

Pe byddai label yn dangos bod cynhyrchion pren wedi'u gwneud gan ddefnyddio pren Cymru, byddai 31% o oedolion yng Nghymru yn fwy tebygol o'u prynu yn hytrach na chynhyrchion tebyg.

## **Y Comisiwn Coedwigaeth a chyrrff eraill**

Roedd 86% o oedolion yng Nghymru wedi clywed am yr Ymddiriedolaeth Genedlaethol, 74% wedi clywed am y Comisiwn Coedwigaeth, roedd 54% yn ymwybodol o Awdurdod Datblygu Cymru a 55% o Asiantaeth yr Amgylchedd.

## **Hamdden coetir**

Mae 62% o oedolion yng Nghymru wedi ymweld â choetir neu goedwig yn ystod y blynyddoedd diweddar. Roedd 65% o'r rhain wedi ymweld â choetiroedd yng nghefn gwlad, 11% wedi ymweld â choetiroedd mewn trefi ac o'u cwmpas a 24% wedi ymweld â'r naill a'r llall.

Dywedodd oedolion yng Nghymru bod golygfeydd deniadol (46%), tawelwch (44%) ac agosrwydd coetir a hawster eu cyrraedd (43%) yn ffactorau pwysig wrth ddewis ymweld â choetir.

# 1. Rhagair

## Cefndir

Mae coedwigaeth bellach yn destun datganoledig; mae gan Gymru<sup>1</sup>, Lloegr<sup>2</sup> a'r Alban<sup>3</sup> bob un ei strategaeth coedwigaeth ei hun ar gyfer coedwigaeth. Mae gan strategaeth pob un o'r tair gwlad ei ffocws ei hun, ac felly mae angen gwybodaeth wedi'i teilwra at anghenion y gwledydd unigol yn ogystal â'r angen parhaus am wybodaeth ar Brydain gyfan.

Mae'r Comisiwn Coedwigaeth yn cynnal arolygon dwyflynyddol tebyg o agweddau'r cyhoedd tuag at goedwigaeth a thestunau'n gysylltiedig â choedwigaeth ers 1995. Yn yr arolygon cychwynnol, arolygwyd sampl gynrychiadol o 2,000 o oedolion ar draws Prydain. Yn 2001, gyda diddordeb mewn canlyniadau'r gwahanol wledydd (Cymru, Lloegr a'r Alban) o fewn Prydain, gofynwyd cyfres gyfyngedig o gwestiynau i sampl gynrychiadol o fil oedolion ar draws Cymru a mil o oedolion ar draws yr Alban, i gasglu gwybodaeth ar nifer o destunau pwysig.

Er mwyn cael cydbwysedd rhwng y diddordeb cynyddol mewn gwybodaeth ar lefel y gwledydd a'r rhanbarthau a'r gofyniad am barhad yn y wybodaeth gydlynol o ansawdd uchel ar gyfer y DU yn ei chyfanrwydd, helaethwyd maintoli'r arolwg yn sylweddol yn 2003 trwy ddefnyddio tri arolwg ar wahân:

- 👉 Sampl gynrychiadol o 4,120 o oedolion ledled y DU
- 👉 Sampl gynrychiadol o 1,000 o oedolion ledled yr Alban
- 👉 Sampl gynrychiadol o 1,000 o oedolion ledled Cymru

Gosodwyd cyfres 'graidd' o gwestiynau ym mhob un o'r tri arolwg, gyda chwestiynau eraill yn benodol i'r arolygon unigol.

## Yr adroddiad hwn

Mae'r adroddiad hwn yn rhoi canlyniadau'r arolwg yng Nghymru ac yn rhoi cymhariaeth ag arolwg y DU (a gyhoeddir mewn adroddiad ar wahân). Mae'n amlygu hefyd unrhyw wahaniaethau mewn barn ymhlith oedolion yng Nghymru yn ôl rhanbarth ddaearyddol a newidion cymdeithasol-demograffaidd (e.e. rhyw ac oedran). Ceir crynodeb o'r cwestiynau a ofynwyd yn Arolwg Prydain ond nid yn Arolwg Cymru yn Atodiad 2.

I ddangos dadansoddiad yn ôl y rhanbarth ddaearyddol, rhanwyd Cymru i bum rhanbarth trwy gyfuno awdurdodau unol: 'Gogledd', Canol/Gorllewin', 'Gorllewin y De', 'Y Cymoedd' a 'Caerdydd a De Ddwyrain Cymru'. Byddwn hefyd yn cyfeirio at 'ddosbarth cymdeithasol' mewn cymariaethau cymdeithasol-demograffaidd. Rhennir y boblogaeth yn 2 grwp; ABC 1, lle mae'r prif enillydd yn y cartref yn weithiwr an-lafuriol ac C2DE, lle mae'r prif enillydd yn y cartref yn weithiwr llafuriol neu yn ddi-waith. Rhoddir manylion pellach o hyn a dadansoddiadau eraill yn Atodiad 1.

Mae adroddiadau ar wahân ar gael ar gyfer y DU (crynodeb) ac adroddiadau manylach ar gyfer Lloegr a'r Alban.

## Cynllun yr Arolwg

1Coetiroedd i Gymru - Strategaeth Cynulliad Cenedlaethol Cymru i goed a choetiroedd, Y Comisiwn Coedwigaeth, Aberystwyth, 2001

2Strategaeth coedwigaeth Lloegr - ffocws newydd ar gyfer coetiroedd Lloegr, Y Comisiwn Coedwigaeth, Caergrawnt, 1999

3Forests for Scotland - strategaeth coedwigaeth yr Alban, Y Comisiwn Coedwigaeth, Caeredin, 2000

Cymerir y wybodaeth ar Gymru o arolwg Omnibws Ymchwil Beaufort a gynhaliwyd rhwng 5 ac 8 Mawrth 2003 ar ran y Comisiwn Coedwigaeth. Seiliwyd yr arolwg ar sampl gynrychiadol o fil o oedolion (16 oed ac yn hyn) ledled Cymru. Dewiswyd nhw o 68 o bwyntiau samplo ledled Cymru. Rhoddir mwy o fanylion o'r dull samplo yn Atodiad 3.

Cymerir y wybodaeth am y DU yn yr adroddiad hwn o'r arolwg Omnibws Cyffredinol RSGB a gynhaliwyd rhwng 26 Chwefror a 9 Mawrth 2003 gan Taylor Nelson Sofres. Seiliwyd arolwg y DU ar sampl gynrychiadol o 4,120 o oedolion (16 oed ac yn hyn) ledled y DU. Rhoddir manylion pellach o ddull samplo'r DU yn Atodiad 4. Cynhaliwyd tua 5% o'r cyfweliadau hyn (200) yng Nghymru.

Mae'r holl ganlyniadau yn amodol ar effeithiau hap mewn samplo, felly dylid cysylltu cyfres o ansicrwydd (bwloch hyder) gydag unrhyw ganlyniad o'r arolwg. Mae'r bylchau hyder yn cymryd i ystyriaeth effaith clystyru, pwysoliad a haeniadu yng nghynllun yr arolwg (gw. Atodiad 3 ac Atodiad 4).

- ☞ Ar gyfer cwestiynau a ofynnwyd i sampl Cymru gyfan o 1,000, ni ddylai amrediad yr ansicrwydd o gwmpas unrhyw ffigwr fod yn fwy na +/-4.6%.
- ☞ Ar gyfer atebion is-grwpiau, mae amrediad yr ansicrwydd yn uwch (e.e. ar gyfer gwrywod (465) a benywod (537), nid yw amrediad yr ansicrwydd yn fwy na +/-6.6%. Ond ar gyfer y boblogaeth ddi-Gymraeg (726) yr amrediad yw +/-5.4% a +/-9.3% ar gyfer siaradwyr y Gymraeg (276).
- ☞ Ar gyfer cwestiynau a ofynnwyd i sampl y DU gyfan o 4,120, ni ddylai amrediad yr ansicrwydd o gwmpas unrhyw ffigwr fod yn uwch na +/-2.3%.
- ☞ Mae gwahaniaethau o fwy na 5.2% rhwng arolygon Cymru a'r DU yn ystadegol arwyddocaol.

Dangosir canlyniadau fel canrannau. Talgrynwyd y rhain yn unigol, felly mae'n bosibl na fyddant bob amser yn dod i gyfanswm o 100 yn union.

Rydym wedi defnyddio model atchwel amlamrywedd i edrych ar y perthynas rhwng atebion a'r wybodaeth gymdeithasol-demograffaid (e.e. rhyw, oedran) neu ranbarth ddaearyddol. Mae'r model yn amlygu newidion sydd yn ystadegol arwyddocaol (h.y. maent yn esgor ar amrywiad yn fwy na hap). Rhoddir manylion pellach o'r newidion a ddefnyddir yn y model atchwel yn Atodiad 1.



## 2. Coedwigoedd, coetiroedd a choed yn y cyfryngau

### 2.1 Coedwigoedd, coetiroedd a choed yn y cyfryngau

Gofynnwyd i ymatebwyr a oeddynt wedi gweld rhywbeth am goedwigoedd, coetiroedd neu goed yn y DU ar y teledu, neu yn y wasg, neu wedi'i glywed ar y radio yn ystod y deuddeg mis diwethaf. Roedd 43% o oedolion yng Nghymru yn cofio gweld neu glywed rhywbeth am o leiaf un testun (Tabl 1). Roedd ymatebwyr Cymru wedi clywed yn bennaf am 'adar ac anifeiliaid eraill yn y coetiroedd', 'plannu coed' a 'hawliau mynediad y cyhoedd i goetiroedd'. Roedd cydnabyddiaeth y testunau'n debyg yn arolygon Cymru a'r DU.

**Tabl 1 A oedd yr ymatebydd wedi gweld, darllen neu glywed rhywbeth am goedwigoedd, coetiroedd neu goed y DU yn ystod y 12 mis diwethaf**

	Cymru	DU
Adar ac anifeiliaid eraill yn y coetiroedd	21	22
Plannu coed	21	22
Hawliau mynediad y cyhoedd i goetiroedd	20	19
Protestiadau am ffyrdd neu ddatblygiadau eraill ar goetir	17	21
Coedwigoedd a choetiroedd fel cyrchfannau ymweliadau	16	19
Blodau a phlanhigion eraill mewn coetir	15	15
Colli coetiroedd hynafol neu frodorol	10	15
Adfer coetiroedd hynafol neu frodorol	9	12
Creu coetiroedd brodorol newydd	7	11
Plâu ac afiechydon coed	7	9
Gwerthu coetiroedd cyhoeddus	7	9
Coetiroedd cymunedol/coetiroedd lleol newydd	6	10
Pren fel tanwydd / (coed copi cylchrediad byr)	5	8
Labelu / ardystio cynhyrchion pren	4	7
Cludo pren	4	6
Strategaeth 'Coetiroedd i Gymru'	4	D/B
Yn cofio o leiaf un testun	43	48

Sail: Cymru (1,000), DU (4,120)

### Cymariaethau rhanbarthol

Mae Tabl 2 yn rhestru '6 uchaf' y testunau a gydnabuwyd mwyaf gan fanylu ar y dadansoddiad yn ôl rhanbarthau. Roedd ymatebwyr o Ogledd Cymru yn fwy tebygol o gofio o leiaf un testun na'r rhai o'r rhanbarthau eraill (Cofiodd 65% o'r rhai o Ogledd Cymru o leiaf un testun mewn cymhariaeth â 33% i 40% yn y rhanbarthau eraill).

Roedd ymatebwyr o Ogledd Cymru yn fwy tebygol o fod wedi gweld neu ddarllen am bob un o'r testunau yn Nhabl 2 na'r rhai o'r rhanbarthau eraill. Roedd y rhai yn byw yn y Cymoedd yn llai tebygol o gofio protestiadau am ffyrdd neu ddatblygiadau eraill ar goetir.

**Tabl 2 A oedd yr ymatebydd wedi gweld, darllen neu glywed rhywbeth am goedwigoedd, coetiroedd neu goed y DU yn ystod y 12 mis diwethaf, yn ôl y rhanbarth**

	Gogledd Cymru	Gorllewin a Chanolbarth Cymru	Gorllewin De Cymru	Y Cymoedd	Caerdydd a De Ddwyrain Cymru	Cymru
Adar ac anifeiliaid eraill yn y coetiroedd	37	21	14	17	13	21
Plannu coed	39	22	18	12	14	21
Hawliau mynediad y cyhoedd i goetiroedd	30	24	17	12	16	20
Protestiadau am ffyrdd neu ddatblygiadau eraill ar goetir	30	20	11	6	15	17
Coedwigoedd a choetiroedd fel cyrchfannau ymweliadau	27	16	10	10	13	16
Blodau a phlanhigion eraill mewn coetir	27	13	10	11	10	15
Yn cofio un testun o leiaf	65	40	37	34	33	43

Sail: Cymru (1,000)

### Cymariaethau cymdeithasol-demograffaid

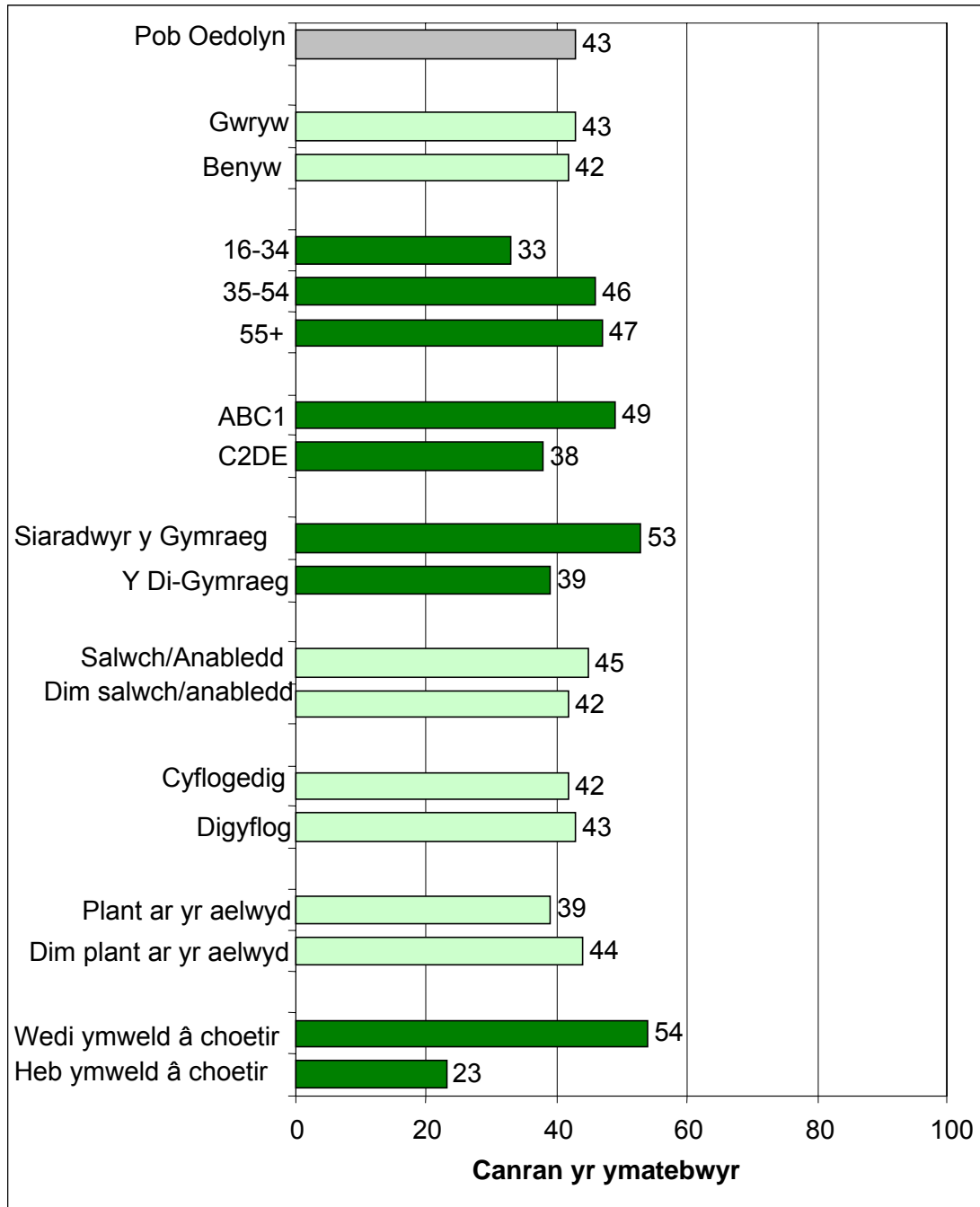
Mae oedolion yng Nghymru sydd yn 35 oed neu'n hyn, yn nosbarth cymdeithasol ABC1, siaradwyr y Gymraeg neu sydd wedi ymweld â choetir yn ystod y blynyddoedd diweddaraf yn fwy tebygol o gofio o leiaf un o'r testunau a restir (Ffigur 1).

Wrth ystyried pob testun yn unigol, roedd ymatebwyr hyn yn fwy tebygol o gofio 10 o'r 16 (e.e. Roedd 11% o'r rhai 16 i 34 oed, 24% o'r rhai 35 i 54 oed a 25% o'r rhai dros 55 oed wedi gweld neu ddarllen am hawliau mynediad cyhoeddus i goetiroedd).

Roedd oedolion yn nosbarth cymdeithasol ABC 1 yn fwy tebygol o gofio clywed am hawliau mynediad y cyhoedd i goetiroedd (26% o aelodau ABC 1 ac 16% o aelodau dosbarthiadau C2DE), yn ogystal â choedwigoedd a choetiroedd fel cyrchfannau ymweliadau (20% o ABC 1 mewn cymhariaeth ac 13% o C2DE).

Roedd siaradwyr y Gymraeg yn fwy tebygol o gofio 'plannu coed' (30% o siaradwyr mewn cymhariaeth â 18% o'r Di-Gymraeg) a 'hawliau mynediad y cyhoedd i goetiroedd' (27% a 18% yn y drefn honno).

**Ffigwr 1: Cyfran yr oedolion oedd wedi clywed neu ddarllen am o leiaf un testun, yn ôl newidion cymdeithasol-demograffaid**



Sail: Cymru (1,000)

NODER: Mae gwyrdd tywyll yn dangos newid yn ystadegol arwyddocaol, gwyrdd golau newid yn ystadegol anarwyddocaol mewn model amlnewidyn

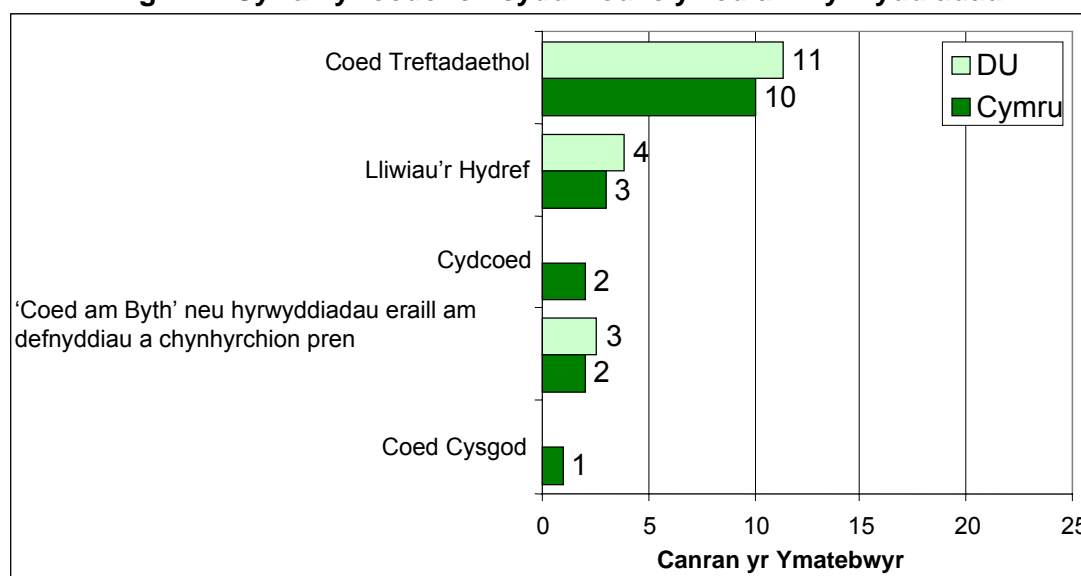
Roedd oedolion yng Nghymru oedd wedi ymweld â choetir yn ystod y blynnyddoedd diweddar yn fwy tebygol o fod wedi gweld neu ddarllen am bob un o'r 16 o destunau a restrir (e.e. Mae 29% o oedolion sydd wedi ymweld â choetir ac 8% o'r rhain oedd heb ymweld â choetir wedi clywed neu ddarllen am adar neu anifeiliaid eraill mewn coetiroedd).

## 2.2 Hyrwyddo coedwigoedd, coetiroedd a chynnyrch coed

Nod nifer o hyrwyddiadau yng Nghymru a ledled y DU yw mwyhau dealltwriaeth ac ymwybyddiaeth y cyhoedd o goetiroedd, cynhyrchion pren a thestunau cysylltiedig. Gofynnodd cwestiwn arall yn gysylltiedig â'r cyfryngau i ymatebwyr am eu hymwybyddiaeth o bum hyrwyddiad o'r math. Er yr oedd 86% o ymatebwyr heb glywed am unrhyw un o'r hyrwyddiadau a restrwyd, dengys Ffigwr 2 bod un o bob deg oedolyn yng Nghymru wedi clywed am 'Goed Treftadaethol'. Roedd yr hyrwyddiadau eraill yn llai adnabyddus.

Roedd Ymwybyddiaeth o Goed Treftadaethol, Lliwiau'r Hydref a Choed am Byth yn debyg yn arolygon Cymru a'r DU.

**Ffigwr 2: Cyfran yr oedolion sydd wedi clywed am hyrwyddiadau**

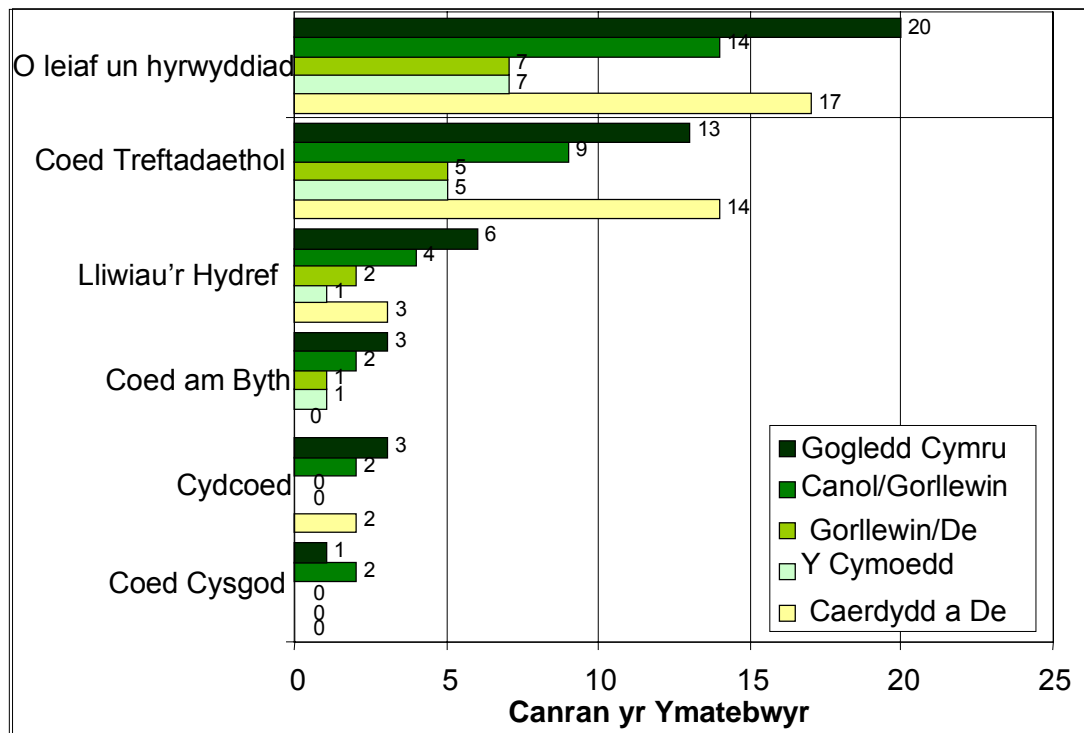


Sail: Cymru (1,000), DU (4,120)

## Cymariaethau rhanbarthol

Roedd ymatebwyr o Orllewin De Cymru a'r Cymoedd yn llai tebygol nag ymatebwyr rhanbarthau eraill o fod wedi clywed am o leiaf un hyrwyddiad (Ffigwr 3). Roedd ymatebwyr o Ogledd Cymru a Chaerdydd a De Ddwyrain Cymru yn fwy tebygol o fod wedi clywed am Goed Treftadaethol. Roedd mwy o oedolion yng Ngogledd Cymru wedi clywed am Lliwiau'r Hydref na'r rhain yn y rhanbarthau eraill.

**Ffigwr 3: Cyfran yr oedolion sydd wedi clywed am hyrwyddiadau, yn ôl y rhanbarth**



Sail: Cymru (1,000)

## Cymariaethau cymdeithasol-demograffaid

Roedd y rhai oedd wedi ymweld â choetiroedd (18% wedi ymweld mewn cymhariaeth â 7% heb ymweld) a'r rhai gydag anabledd neu salwch hir-gyfnod (17% gydag anabledd/salwch mewn cymhariaeth ag 13% heb) yn fwy tebygol o fod yn ymwybodol o un o'r hyrwyddiadau o lei.

### 3. Rheoli coedwigoedd Cymru

#### 3.1 *Buddion coedwigaeth*

Mae Cynulliad Cenedlaethol Cymru'n ariannu coedwigaeth mewn llawer o ffyrdd. Gofynnwyd i ymatebwyr ddewis (o restr o fuddion cyhoeddus posibl) hresymau da am gynnal coedwigaeth Cymru gydag arian cyhoeddus. Dewisodd 86% o ymatebwyr o leiaf un budd.

Y rhesymau pennaf am gynnal coedwigaeth yng Nghymru (Tabl 3) oedd 'darparu lle i fywyd gwylt' (57% o ymatebwyr) a 'darparu lle am gerdded ac ymweliadau' (53%).

Roedd y prif resymau am gynnal coedwigaeth yr un yng Nghymru a'r DU fel y cyfryw.

**Tabl 3: A oedd yr ymatebwyr yn credu bod buddion cyhoeddus yn resymau da i gynnal coedwigaeth gydag arian cyhoeddus**

	Cymru	DU
Darparu lle i fywyd gwylt	57	72
Darparu lle am gerdded ac ymweliadau	53	62
Helpu atal 'effaith y tŷ gwydr' a chynhesu byd eang	48	57
Gwella tirwedd cefn gwlad	43	58
Cefnogi'r economi mewn ardaloedd gwledig	43	46
Helpu twristiaeth wledig	39	42
Creu cefndir dymunol am ddatblygiadau o gwmpas y trefi	26	41
Gwneud coetiroedd yn fwy hygyrch i bawb yn y gymuned	26	40
Adfer hen dir ddiwydiannol	24	35
Helpu Cymru (y DU) i brynu llai o gynhyrchion pren o dramor	24	33
Darparu lleoedd am feicio a marchogaeth	23	40
Darparu pren fel tanwydd adnewyddiadol	20	32
Darparu pren ar gyfer melinau llif a phrosesu pren	18	28
Rhodddwyd o leiaf un rheswm	86	90

Sail: Cymru (1,000), DU (4120)

NODER: Gofynnodd arolwg y DU am goedwigaeth y DU yn hytrach na choedwigaeth Cymru

#### Cymariaethau rhanbarthol

Mae Tabl 4 yn rhoi dadansoddiad rhanbarthol o 'chwech uchaf' y buddion a gefnogwyd gan oedolion yng Nghymru. Yn gyfannol, roedd y gefnogaeth am wariant cyhoeddus ar goedwigaeth ar ei uchaf yng Ngogledd Cymru (dewisodd 97% o leiaf un rheswm), gyda chefnogaeth sylweddol o lai gan ymatebwyr yng Ngorllewin De Cymru, y Cymoedd a Canol/Gorllewin Cymru (Dewisodd 72%, 83% a 84% yn y drefn honno o leiaf un rheswm).

Roedd cefnogaeth am wario arian cyhoeddus ar goedwigaeth i ddarparu lleoedd am fywyd gwyllt yn uwch yng Ngogledd Cymru (76%) nag yng Ngorllewin De Cymru, y Cymoedd a Chanol/ Gorllewin Cymru (40%, 45% a 53% yn y drefn honno) Roedd cefnogaeth am goedwigaeth er mwyn darparu lle am ymweliadau a cherdded yn arwyddocaol o uwch yng Nghaerdydd a De Ddwyrain Cymru (60% nag yng Ngorllewin De Cymru).

Roedd ymatebwyr o Orllewin De Cymru'n llai tebygol na'r rhai o'r rhanbarthau eraill o gefnogi'r pedwar testun arall yn Nhabl 4. Roedd oedolion o'r Cymoedd a Chanol/ Gorllewin Cymru hefyd yn llai tebygol o gefnogi coedwigaeth er mwyn 'helpu atal effaith y tŷ gwydr a chynhesu byd eang' na'r rhai yn y Gogledd ac yng Nghaerdydd a De Ddwyrain Cymru.

**Tabl 4: A oedd ymatebwyr yn credu bod buddion cyhoeddus yn rhesymau da am gynnal coedwigaeth gydag arian cyhoeddus yn ôl y rhanbarth**

	Gogledd Cymru	Gorllewin a Chanolbarth Cymru	Gorllewin De Cymru	Y Cymoedd	Caerdydd a De Ddwyrain Cymru	Cymru
Darparu lle i fywyd gwyllt	76	53	40	45	62	57
Darparu lle am gerdded ac ymweliadau	57	53	40	48	60	53
Helpu atal 'effaith y tŷ gwydr' a chynhesu byd eang	67	44	35	30	54	48
Gwella tirwedd cefn gwlad	51	46	26	40	48	43
Cefnogi'r economi mewn ardaloedd gwledig	51	52	23	44	42	43
Helpu twristiaeth wledig	43	47	27	35	43	39
Rhodddwyd o leiaf un rheswm	97	84	72	83	90	86

Sail: Cymru (1,000)

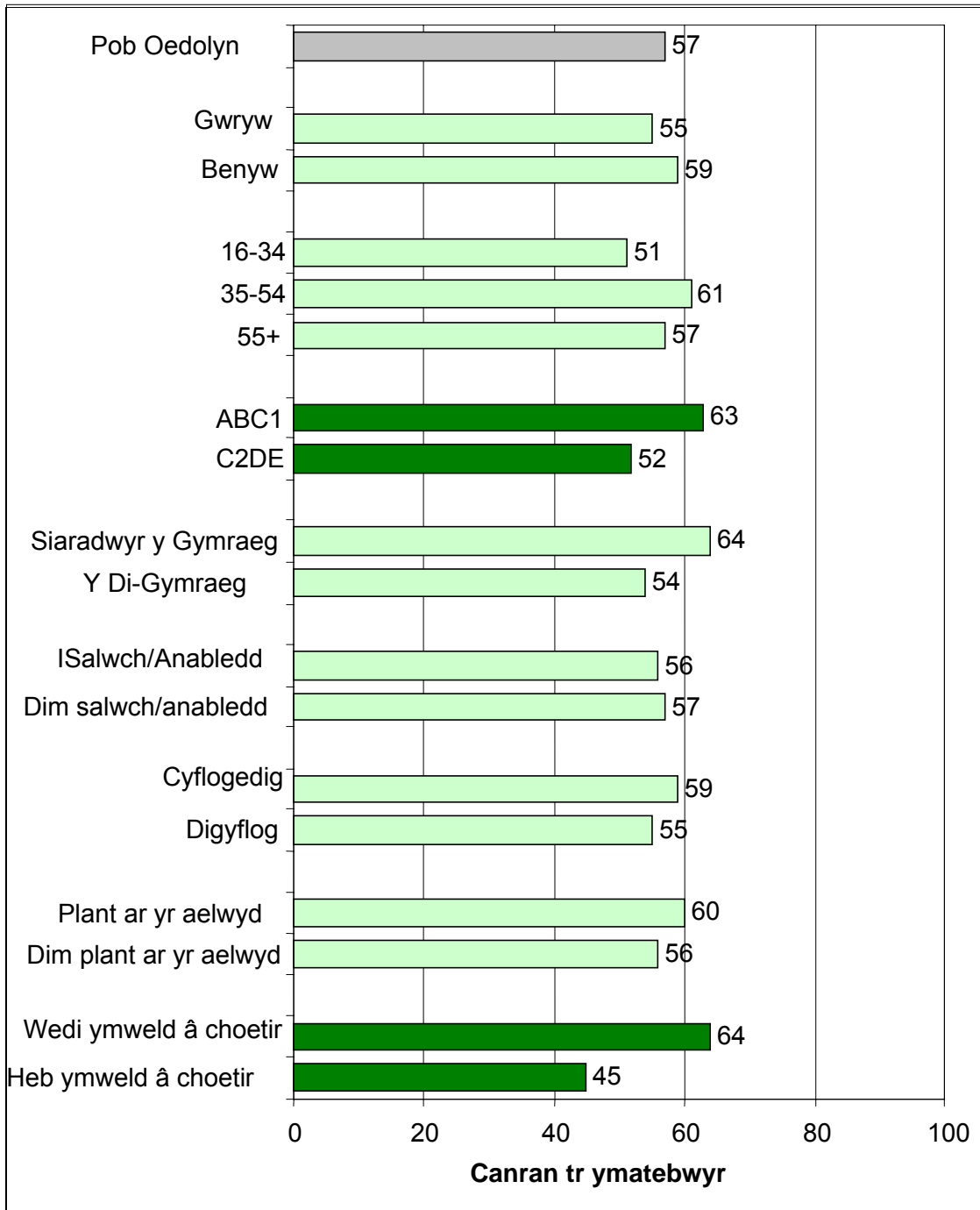
### Cymariaethau cymdeithasol-demograffaid

Mae Ffigur 4 yn ystyried gwahaniaethau yn y prif resymau am gynnal cefnogaeth, darparu lle i fywyd gwyllt fyw. Roedd y rhai o ddsbarth cymdeithasol ABC 1 a'r rhai oedd wedi ymweld â choetir yn ystod y blynyddoedd diweddar yn fwy tebygol o ystyried hwn yn rheswm da.

O'r rhesymau eraill a restir yn Nhabl 4, roedd gwrywod yn fwy tebygol na benywod o weld y canlynol fel rhesymau da am gynnal coedwigaeth: Helpu twristiaeth wledig (45% gwrywod, 34% benywod), Helpu atal 'effaith y tŷ gwydr' a chynhesu byd eang (53% gwrywod, 44% benywod) a chefnogi'r economi mewn ardaloedd gwledig (47% gwrywod, 40% benywod)

Roedd ymatebwyr rhwng 35 a 54 oed yn arwyddocaol o fwy tebygol na'r rhai rhwng 16 a 34 oed o ystyried 'gwella tirwedd cefn gwlad' fel rheswm da am gynnal coedwigaeth ag arian cyhoeddus (52% o'r rhai rhwng 35 a 54 oed as 35% o'r rhai rhwng 16 a 34 oed). Mae'r patrwm yn debyg am gynnal yr economi yn yr ardaloedd gwledig, helpu twristiaeth wledig a helpu atal effaith y tŷ gwydr.

**Ffigurwr 4: Cefnogaeth am wariant cyhoeddus ar goedwigaeth i ddarparu lle ar gyfer bywyd gwylt, yn ôl newidion cymdeithasol-demograffaid**



Sail: Cymru (1,000)

NODER: Mae gwyrdd tywyll yn dangos newidyn ystadegol arwyddocaol, gwyrdd golau newidyn ystadegol anarwyddocaol mewn model amlnewidyn

Wrth ystyried pob rheswm yn unigol, roedd oedolion yn nosbarth cymdeithasol ABC 1 yn fwy tebygol o gefnogi 11 o'r 13 na'r rhai yn nosbarthiadau cymdeithasol C2DE (e.e. cefnogodd 48% o ddsbarth ABC 1 helpu twristiaeth wledig a 33% o ddsbarth C2DE). Roedd ymatebwyr Cymraeg eu hiaith yn arwyddocaol o fwy tebygol na'r di-Gymraeg i gytuno mai rhesymau da am gynnal coedwigaeth oedd helpu twristiaeth wledig (47% a 36% yn y drefn honno) a helpu Cymru i brynu llai o gynhyrchion pren o dramor (29% a 22% yn y drefn honno).



Roedd oedolion mewn cyflogaeth yng Nghymru'n fwy tebygol na'r rhai di-gyflog o gefnogi'r rhesymau dilynol: Cefnogi'r economi mewn ardaloedd gwledig (49% a 39% yn y drefn honno), darparu pren ar gyfer melinau llif a phrosesu pren (21% a 15% yn y drefn honno) a helpu Cymru i brynu llai o gynhyrchion pren o dramor (28% a 21% yn y drefn honno).

Roedd ymatebwyr â phlant ar yr aelwyd yn fwy tebygol na'r rhai heb blant i feddwl bod gwella tirwedd cefn gwlad (46% a 41% yn y drefn honno) ac atal effaith y tŷ gwydr a chynhesu byd eang (50% a 47% yn y drefn honno) yn rhesymau da am gynnal coedwigaeth ag arian cyhoeddus.

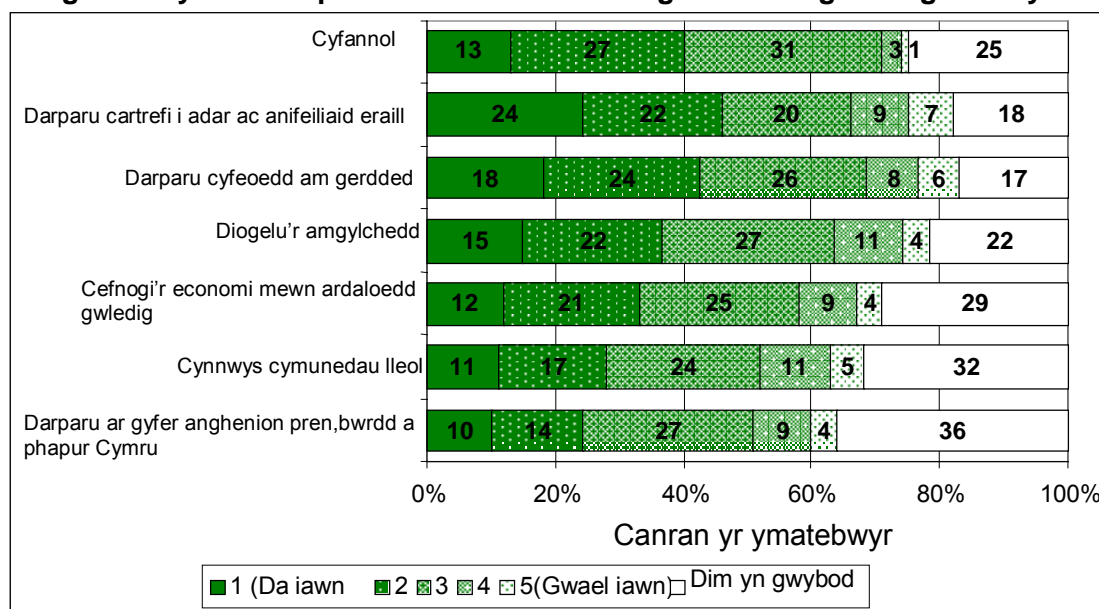
Roedd oedolion yng Nghymru oedd wedi ymweld â choetir yn ystod y blynyddoedd diweddar yn fwy tebygol o gefnogi pob un o'r 13 o resymau am gynnal coedwigaeth ag arian cyhoeddus (e.e. 'darparu lle am fywyd gwyllt' gw.Ffigur 4).

### 3.2 Cyfraddiad coedwigaeth Cymru

Gofynnwyd i ymatebwyr gyfraddu perfformiad coedwigaeth Cymru ar nifer o agweddau. Rhoddwyd cyfraddiadau ar raddfa o 1 i 5, sef 1= 'da iawn', 5 = 'gwael iawn (Ffigur 5). Y rhai a gyfraddwyd uchaf oedd 'darparu cartrefi i adar ac anifeiliaid eraill' a 'darparu cyfleoedd am gerdded'. Ystyrir y ddwy agwedd hon o goedwigaeth Cymru uchaf eu cyfraddiad fel y rhesymau gorau am gefnogi coedwigaeth gydag arian cyhoeddus (gweler Tabl 3).

Dylid nodi bod cyfran helaeth o ymatebwyr wedi dweud nad oeddynt wedi rhoi cyfraddiad am rai agweddau gan nad oeddynt yn gwybod digon am agweddau arbennig o goedwigaeth. Roedd hyn yn arbennig o wir wrth ofyn am 'ddarparu ar gyfer anghenion pren, bwrdd a phapur Cymru', 'cynnwys cymunedau lleol' a 'chefnogi'r economi mewn ardaloedd gwledig' (Dywedodd 36%, 32% a 29% yn y drefn honno nad oeddynt yn gwybod).

**Ffigur 5: Cyfraddiad perfformiad o wahanol agweddau o goedwigaeth Cymru**



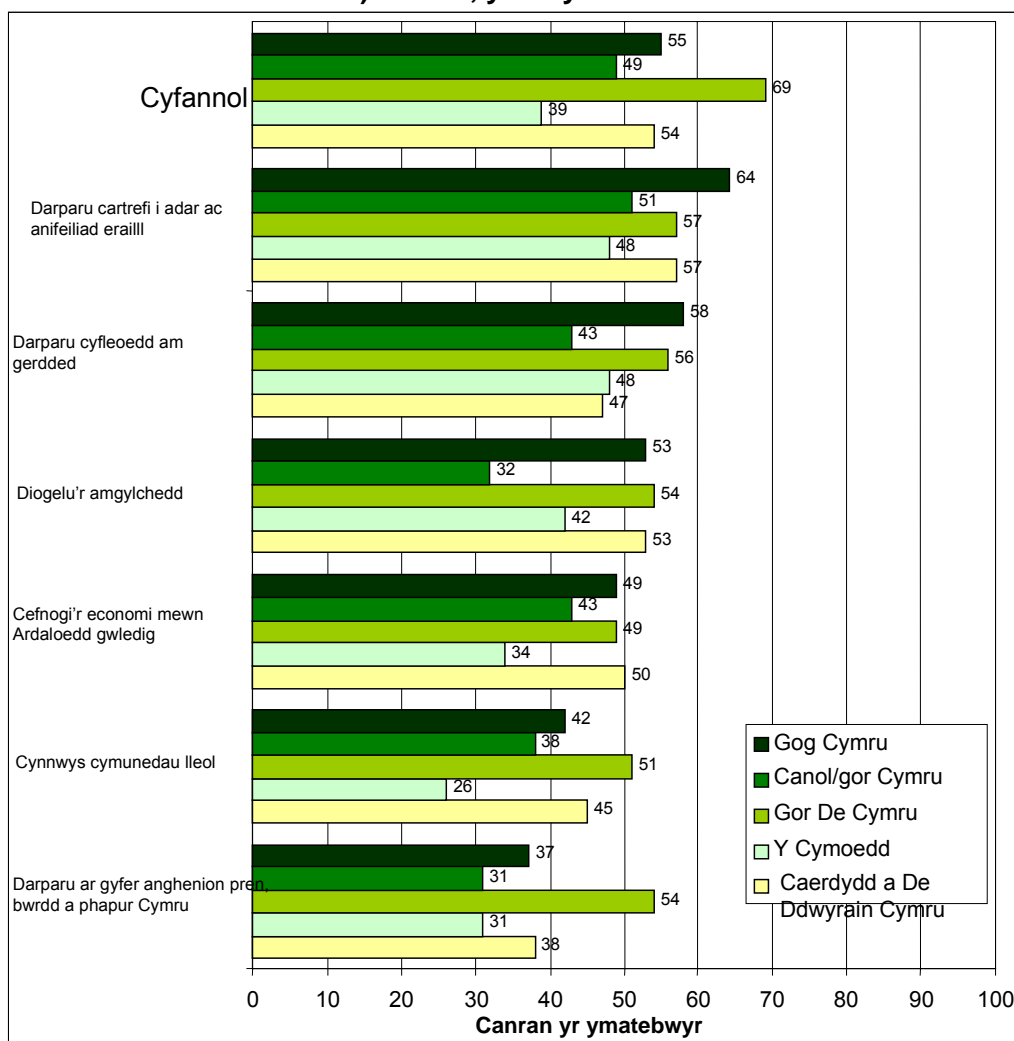
Sail: Cymru (1,000)

## Cymariaethau rhanbarthol

Mae'r cymariaethau sydd yn dilyn yn ystyried yn unig yr oedolion yng Nghymru a roddodd farn am berfformiad coedwigaeth Cymru; neilltuwyd ymatebwyr a ddywedodd nad oeddynt yn gwybod o'r dadansoddiad hwn. Yn Ffigwr 6 ac yn yr holl gyfrannau a ddyfynir, mae'r canrannau'n ymwneud â chyfran yr ymatebwyr a roddwyd barn. Er hwyluso cymhariaethau, dim ond y rhai oedd yn cyfraddu agwedd arbennig o goedwigaeth fel '1 (Da iawn)' neu '2' a ystyrir yma.

Mae Ffigwr 6 yn dangos bod ymatebwyr o Ogledd Cymru yn cyfraddu 'darparu cartrefi i adar ac anifeiliaid eraill' yn uwch na'r rhanbarthau eraill (64% mewn cymhariaeth â 48% i 57% ar gyfer y rhanbarthau eraill). Mae ymatebwyr Canol/Gorllewin Cymru yn cyfraddu 'Darparu cyfleoedd am gerdded' a 'Diogelu'r amgylchedd' yn is na rhanbarthau eraill (e.e. 32% mewn cymhariaeth â 42% i 53% am y rhanbarthau eraill a oedd yn cyfraddu cyfleoedd am ddiogelu'r amgylchedd); Mae Canol/Gorllewin Cymru a'r Cymoedd yn cyfraddu 'Cefnogi'r economi mewn ardaloedd gwledig' yn is na rhanbarthau eraill. Cyfraddwyd 'Cynnwys cymunedau lleol' yn is gan ymatebwyr o'r Cymoedd na rhanbarthau eraill (cymharer 26% â 42% i 51%).

**Ffigwr 6: Cyfraddiad perfformiad o wahanol agweddau o goedwigaeth fel '1 (da iawn)' neu '2', yn ôl y rhanbarth.**



Sail: Oedolion yng Nghymru a roddodd farn (yn amrywio o 638 dros 'ddarparu ar gyfer anghenion pren, bwrdd a phapur Cymru' i 828 dros 'gyfleoedd am gerdded').

Ystyrir 'Darparu ar gyfer anghenion pren, bwrdd a phapur Cymru' a 'pherfformiad cyfannol coedwigaeth Cymru' yn uwch gan ymatebwyr o Orllewin De Cymru na rhanbarthau eraill (cymharer 54% â 31% i 38% am 'Ddarparu ar gyfer anghenion pren, bwrdd a phapur Cymru').

### **Cymariaethau cymdeithasol-demograffaid**

Yn gyffredinol, cafwyd ond ychydig o wahaniaethau yn y cyfraddiadau rhwng newidion cymdeithasol-demograffaid. Manylir ar unrhyw wahaniaethau arwyddocaol isod.

Cyfraddodd ymatebwyr hŷn goedwigaeth yn uwch am 'gefnogi'r economi mewn ardaloedd gwledig' (40% o bobl rhwng 16 a 34 oed, 44% rhwng 35 a 54 oed a 51% o'r rhai dros 55 oed) a 'darparu ar gyfer anghenion pren, bwrdd a phapur Cymru' (29% o bobl rhwng 16 a 34 oed, 41% rhwng 35 a 54 oed a 42% o'r rhai dros 55 oed).

Rhoddodd ymatebwyr â salwch hir-gyfnod neu anabledd gyfraddiadau is am gefnogi'r economi mewn ardaloedd gwledig (41% o'r rhai gyda salwch hir-gyfnod neu anabledd, 47% o'r rhai heb hynny), 'am ddarparu ar gyfer anghenion pren, bwrdd a phapur Cymru' (34% a 39% yn y drefn honno) ac am gynnwys cymunedau lleol (34% a 43% yn y drefn honno).

Rhoddodd oedolion yng Nghymru oedd wedi ymweld â choetir yn ystod y blynyddoedd diweddar gyfraddiadau uwch na'r rhai oedd heb ymweld â choetir am 'Ddarparu cyfleoedd am gerdded' (53% wedi ymweld mewn cymhariaeth â 45% heb ymweld) ac am ddiogelu'r amgylchedd (47% wedi ymweld, 38% heb ymweld).

## 4. Newidiadau i goetir

Mae Coetiroedd i Gymru<sup>1</sup> yn dweud bod nod Cynulliad Cenedlaethol Cymru yw dod o hyd i leoliadau addas ar gyfer coed a choetiroedd newydd a symud tuag at ddefnydd uwch o system gorchudd di-dor. Mae'r adran hon ym ymdrin â chwestiynau yn ymwneud â newidiadau mewn arwynebedd coetir a'r dewisiadau am reoli coetir.

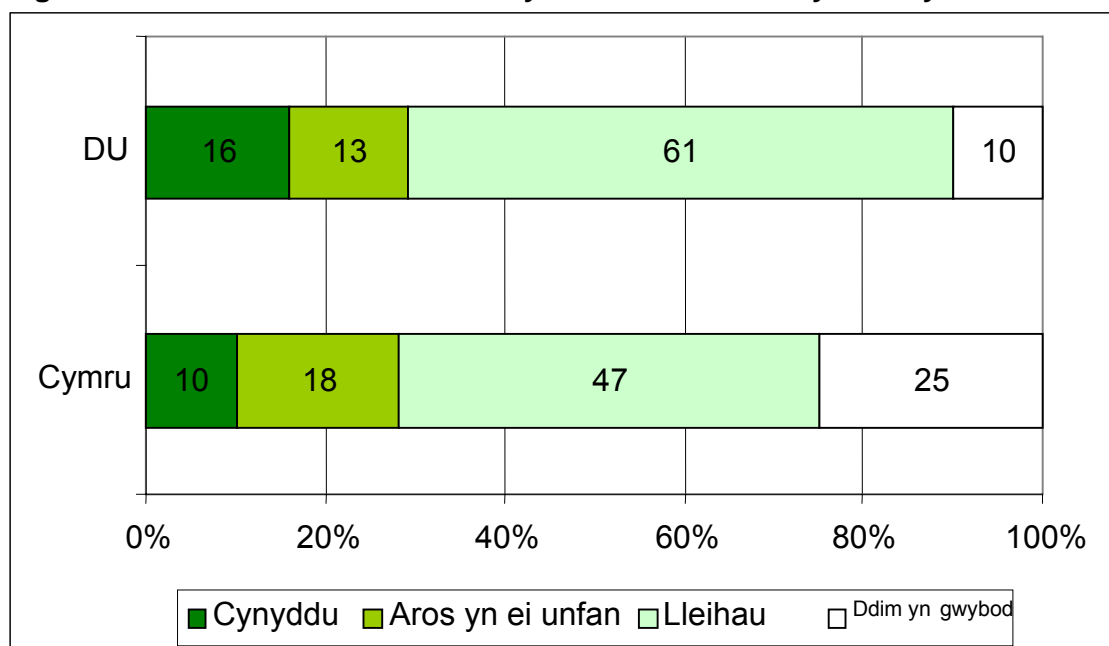
### 4.1 Dirnadaeth newid mewn arwynebedd coetir

Dros y degawdau diwethaf, mae arwynebedd coetir Cymru wedi cynyddu gan 20%, o 241 o filoedd o hectarau ym 1980, i 288 o filoedd o hectarau yn 2002. Am y DU gyfan, mae arwynebedd coetir wedi cynyddu gan 29% dros yr un cyfnod<sup>2</sup>. Cafwyd cynnydd mewn arwynebedd coetir ym mhob rhanbarth Cymru<sup>3</sup>.

Gofynnwyd i ymatebwyr a oeddynt yn meddwl bod arwynebedd coetir yng Nghymru wedi cynyddu neu leihau dros yr ugain mlynedd diwethaf. Dywedodd 10% o oedolion yn gywir bod arwynebedd coetir wedi cynyddu. Roedd 18% yn meddwl iddo aros yn ei unfan, a 47% yn meddwl bod arwynebedd coetir wedi lleihau. Roedd 25% arall ddim yn gwybod (Ffigur 7).

Cafwyd cyfran uwch o ymatebwyr yn teimlo bod arwynebedd coetir wedi lleihau yn arolwg y DU nag yn arolwg Cymru. Yn yr un modd, dywedodd llai o oedolion nad oeddynt yn gwybod yn arolwg y DU.

**Ffigur 7: Dirnadaeth newid mewn arwynebedd coetir dros yr 20 mlynedd diwethaf**



Sail: Cymru (1,000), DU (4,120)

1Coetiroedd i Gymru - Strategaeth Cynulliad Cenedlaethol Cymru i goed a choetiroedd, Y Comisiwn Coedwigaeth, Aberystwyth, 2001

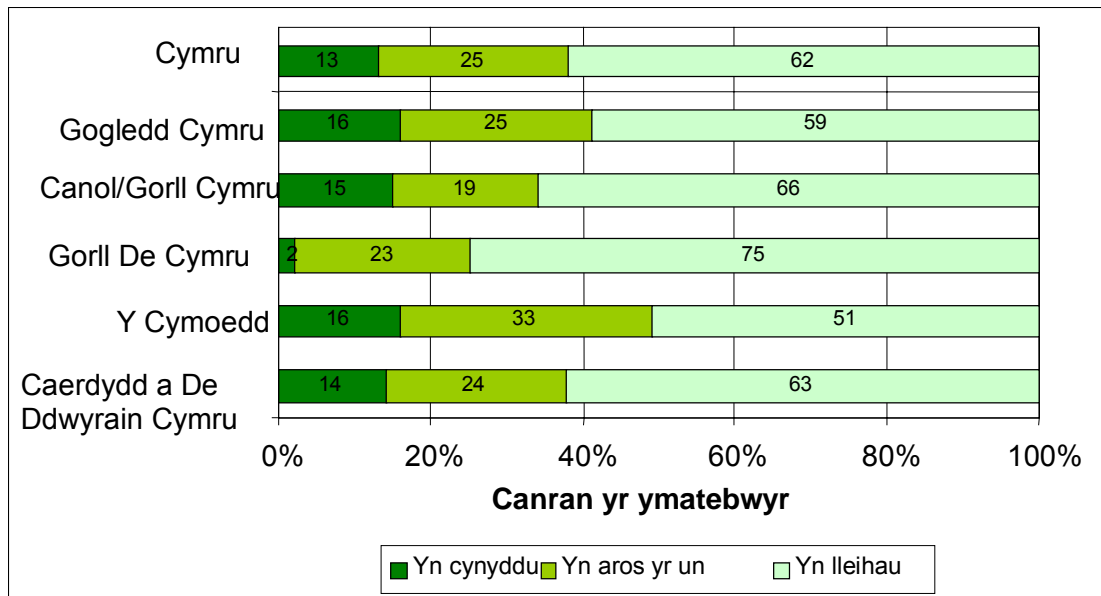
2Ystadegau Coedwigaeth 2002, y Comisiwn Coedwigaeth, Caeredin, 2002

3 Rhestrriad cenedlaethol coetir a choed: Cymru, Y Comisiwn Coedwigaeth, Caeredin, 2002

## Cymariaethau rhanbarthol

Mae Ffigwr 8 yn dangos sut yr oedd y pum gwahanol ranbarth a arolygwyd yn canfod y newid mewn arwynebedd coetir dros yr ugain mlynedd diwethaf fel canran o'r oedolion hynny a roddodd farn. O'r ymatebwyr yn mynegi barn, roedd y rhai o Orllewin De Cymru yn fwy tebygol o feddwl bod arwynebedd y coetir yn lleihau (75%) na'r rhai mewn rhanbarthau eraill, a'r rhai yn y Cymoedd yn lleiaf tebygol o feddwl felly (51%).

**Ffigwr 8: Dirnadaeth newid mewn arwynebedd coetir dros yr 20 mlynedd diwethaf, yn ôl rhanbarth**

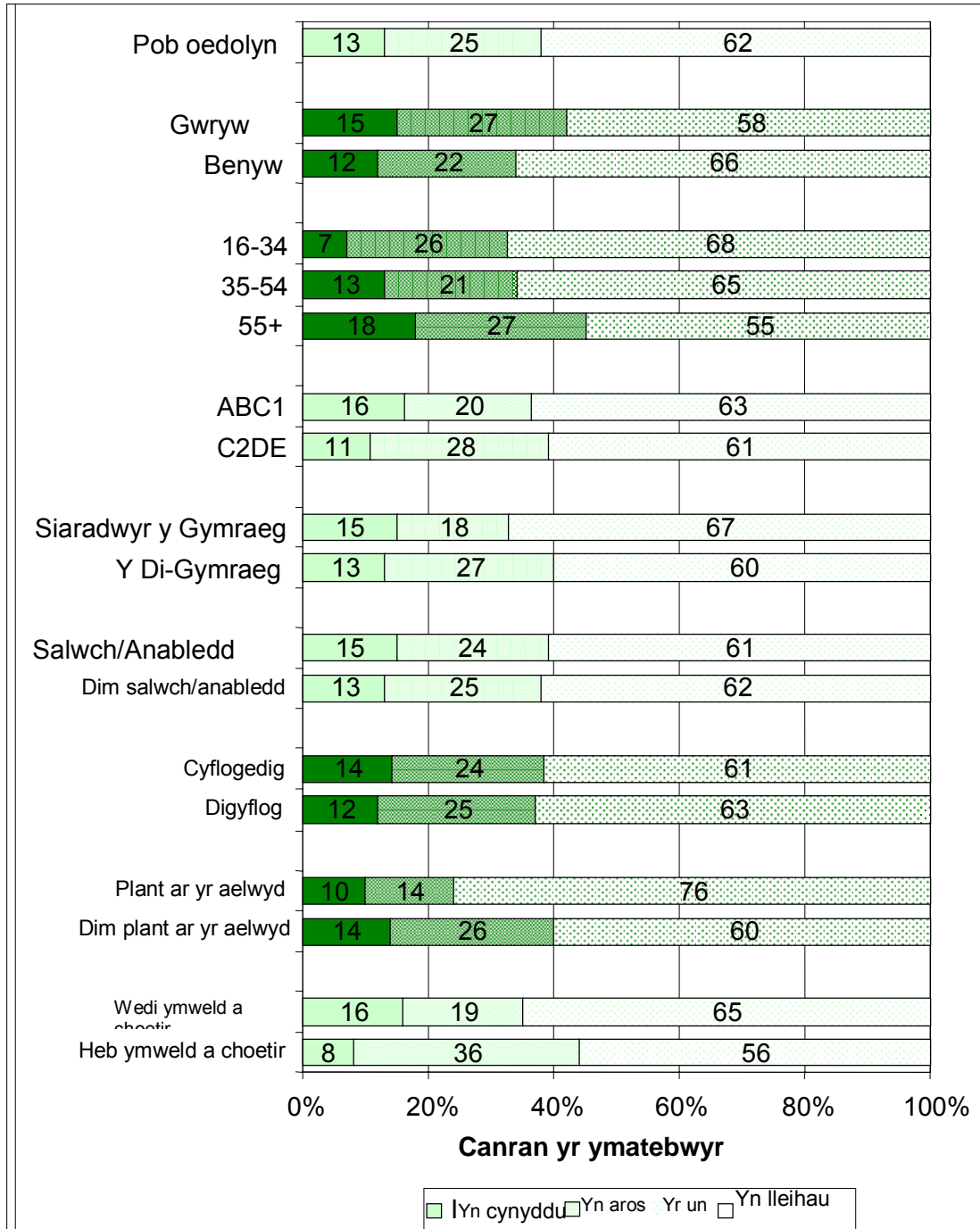


Sail: Oedolion yng Nghymru a roddodd farn (752)

## Cymariaethau cymdeithasol-demograffaid

O'r rhai a roddodd farn, mae ymatebwyr hŷn, y cyflogedig a'r rhai heb blant ar yr aelwyd yn fwy tebygol o feddwl bod arwynebedd y coetir yn eu hardaloedd wedi cynyddu dros yr ugain mlynedd diwethaf (Ffigwr 9).

**Ffigwr 9: Dirnadaeth newid mewn arwynebedd coetir dros yr 20 mlynedd diwethaf yn ôl newidion cymdeithasol-demograffaid**



Sail: Oedolion yng Nghymru a roddodd farn (752)

NODER: Mae gwyrdd tywyll yn dangos newidyn ystadegol arwyddocaol, gwyrdd golau newidyn ystadegol anarwyddocaol mewn model amlnewidyn

## 4.2 Dymuniad am newid mewn arwynebedd coetir

Yno gofynnwyd wrth ymatebwyr a hoffent fwy o goetir yng Nghymru ai peidio. Dywedodd y mwyafrif eu bod am weld mwy o goetir yng Nghymru (59%, Tabl 5). Atebodd chwarter o'r ymatebwyr nad oeddynt am weld mwy na llai o goetir yng Nghymru. Dim ond 1% o ymatebwyr oedd am weld llai o goetir yng Nghymru.

Gofynnwyd wrth yr ymatebwyr a ddywedodd yr oeddynt am gael mwy o goetir yng Nghymru faint yr hoffent ei weld. Roedd ychydig dros dreian (36%) am weld ychydig yn fwy, tua dau o bob pump hanner cant y cant yn fwy a'r gweddill am weld mwy na hanner cant y cant yn fwy nag sydd yn bodoli eisoes.

**Tabl 5: Dymuniad am fwy o goetir yng Nghymru**

	Cymru	DU
Mwy na hanner cant y cant yn fwy	14	20
Tua hanner cant y cant yn fwy	22	24
Ychydig yn fwy	21	22
Mwy	59	67
Dim mwy a dim llai	25	29
Llai	1	2
Dim yn gwybod	15	3

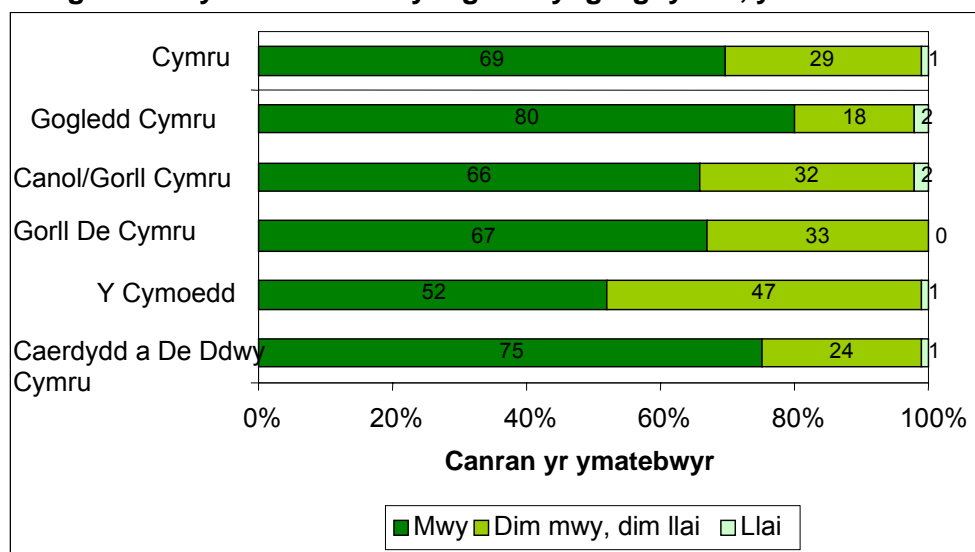
Sail: Cymru (1,000), UK (4,120)

NODYN: Holwyd ymatebwyr am 'eu rhan nhw o'r wlad' yn arolwg y DU

## Cymariaethau rhanbarthol

Roedd ymatebwyr o'r Cymoedd yn llai tebygol na'r rhai o'r rhanbarthau eraill o ddymuno cael mwy o goetir yng Nghymru (Ffigur 10).

**Ffigur 10: Dymuniad am fwy o goetir yng Nghymru, yn ôl rhanbarth**



Sail: Oedolion yng Nghymru a roddodd farn (856)

## Cymariaethau cymdeithasol-demograffaid

Roedd yr ymatebwyr hynny oedd wedi ymweld â choetir yn ystod y blynyddoedd diwethaf yn fwy tebygol o lawer o ddymuno cael mwy o goetir yng Nghymru na'r rhai oedd heb ymweld (Tabl 6).

**Tabl 6: Dymuniad am fwy o goetir yng Nghymru yn ôl ymwelwyr â choetiroedd**

	Wedi ymweld â choetir	Heb ymweld â choetir
Mwy	79	49
Dim Llai, dim mwy	20	49
Llai	1	2

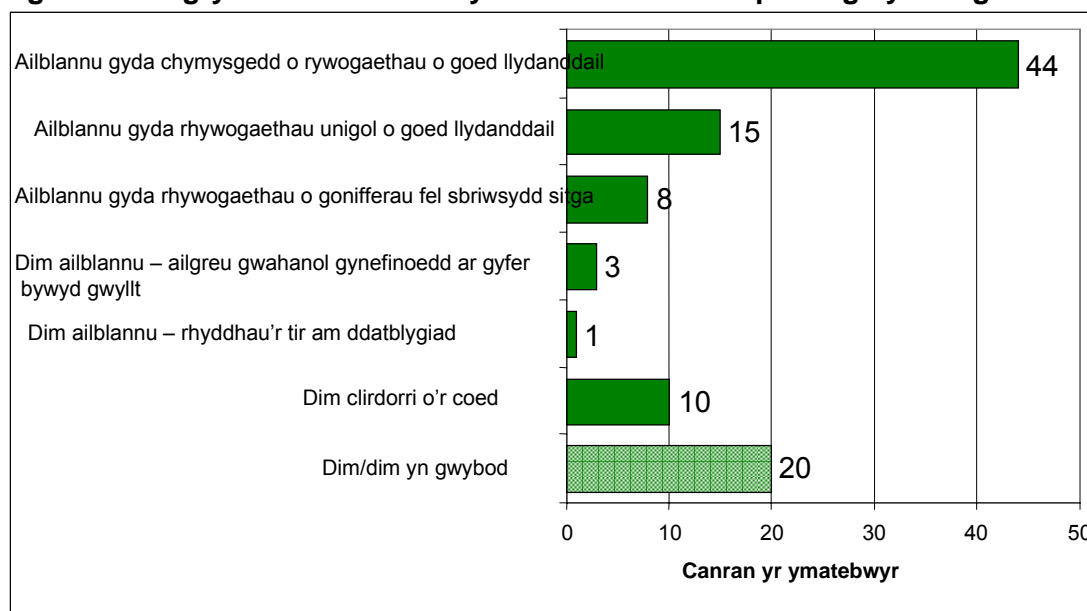
Sail: Oedolion yng Nghymru oedd am gael mwy o goetir (594)

### 4.3 Dewisiadau ar ôl clirdorri

Holwyd ymatebwyr am ddewisiadau defnydd tir am goetiroedd conifer yn eu hardaloedd pe digwydd iddynt gael eu clirdorri (h.y. os cafwyd y coetir cyfan ei dorri mewn un tro). Yr ymateb mwyaf poblogaidd oedd ailblannu'r tir gyda chymysgedd o rywogaethau llydanddail fel derw, bedw neu ynn, fel ag a ddewisiwyd gan 44% o'r ymatebwyr. Hefyd mae 15% o ymatebwyr yn ffafrio ailblannu'r tir gyda rhywogaeth unigol o goed llydanddail, a hoffai 8% weld y tir wedi'i ail-blannu gyda rhywogaethau o gonifferau megis sbriswydd Sitga. Dewisodd 4% i beidio ag ail-blannu coed ond yn hytrach ailgreu gwahanol gynefinoedd ar gyfer bywyd gwylt neu ryddhau'r tir am ddatblygiad.

Teimlodd un o bob deg o'r ymatebwyr na ddylid clirdorri'r coed o gwbl, ac yr oedd 20% naill ai dim yn gwybod neu heb ffafrio unrhyw un o'r dewisiadau a restrwyd.

**Ffigwr 11: Awgrymiadau am ddefnydd tir ar ôl clirdorri planhigfeydd o gonifferau**



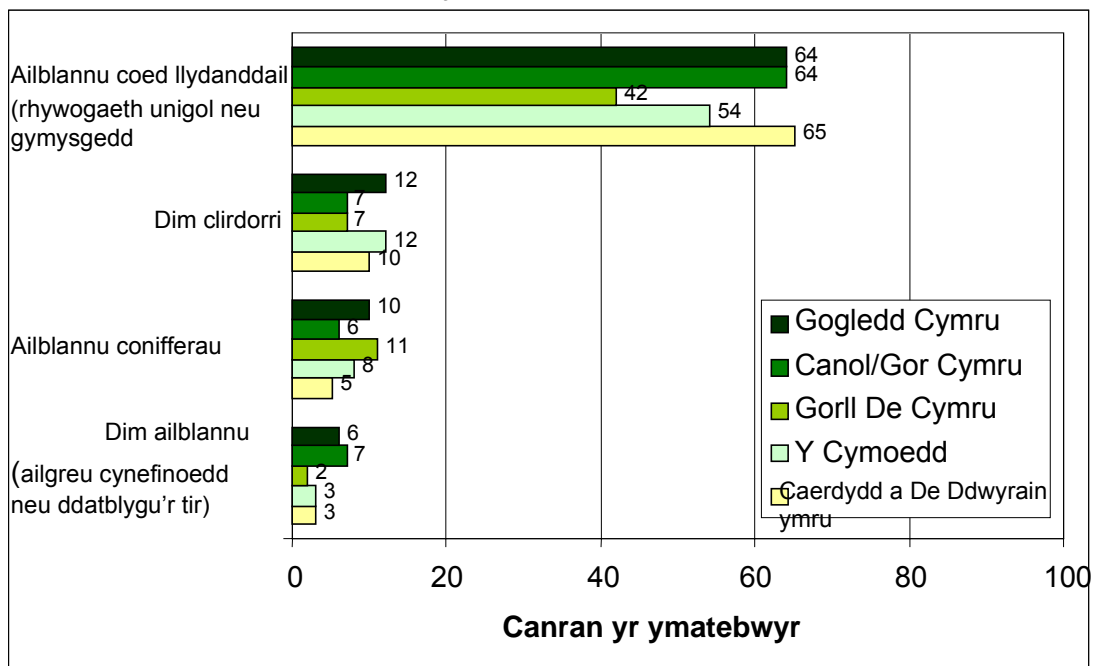
Sail: Cymru (1,000)



## Cymariaethau rhanbarthol

Wrth ystyried y dewis o ailblannu tir clirdoriedig gyda choedd llydanddail (rhywogaeth unigol neu gymysgedd), roedd ymatebwyr o Orllewin De Cymru neu'r Cymoedd yn llai tebygol na rhanbarth eraill o ffafrio'r dewis hwn (Ffigwr 12).

**Ffigwr 12: Awgrymiadau am ddefnydd tir ar ôl clirdorri planhigfeydd o gonifferau yn ôl rhanbarth**



Sail: Cymru (1,000)

## Cymariaethau cymdeithasol-demograffaid

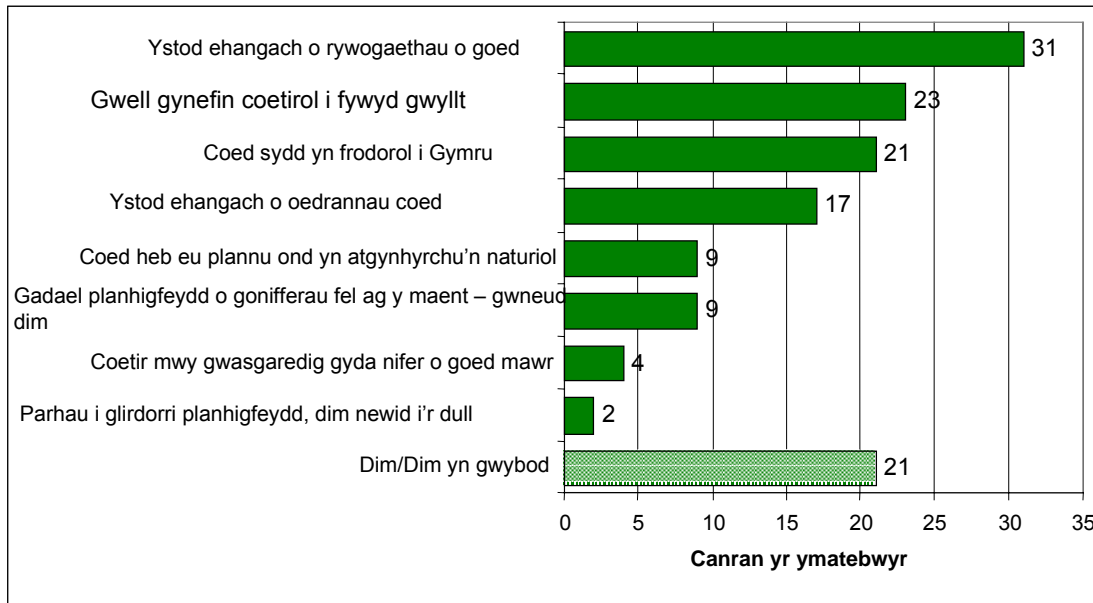
Mae gwrywod yn fwy tebygol na fenywod o ffafrio ailblannu safleoedd clirdorri gyda rhywogaeth unigol neu gymysg o goed llydanddail (63% a 55% yn y drefn honno). Mae'r un peth yn wir am ymatebwyr hŷn (49% rhwng 16 a 34 oed, 62% rhwng 35 a 54 oed a 63% dros 55 oed yn ffafrio ailblannu gyda choed llydanddail).

### 4.4 Dewisiadau amgen i glirdorri

Mae dewisiadau amgen i glirdorri planhigfeydd o gonifferau sydd yn golygu torri coed yn detholedig fel y bydd coed yn bresennol bob amser.

Gofynnwyd i ymatebwyr ddewis o restr y ffactorau oedd yn eu tyb nhw'n bwysig os oedd dewis amgen i glirdorri i'w defnyddio. Roedd modd i ymatebwyr ddewis mwy nag un. Roedd ychydig o dan dreian o'r ymatebwyr yn teimlo bod ystod ehangach o rywogaethau o goed yn bwysig (31%), lle yr oedd 23% arall wedi dewis 'creu gwell gynefin coetirool ar gyfer bywyd gwylt' (Ffigwr 13). Dywedodd 21% naill ai nad oeddynt yn gwybod pa un oedd yn bwysicach iddynt neu nad oedd dim un yn bwysig.

**Ffigwr 13: Pwysigrwydd gwahanol ffactorau lle nad oedd clirdorri planhigfeydd o gonifferau dan sylw**



Sail: Cymru (1,000)

NODER: Roedd modd i ymatebwyr ddewis mwy nag un ateb

### Cymariaethau rhanbarthol

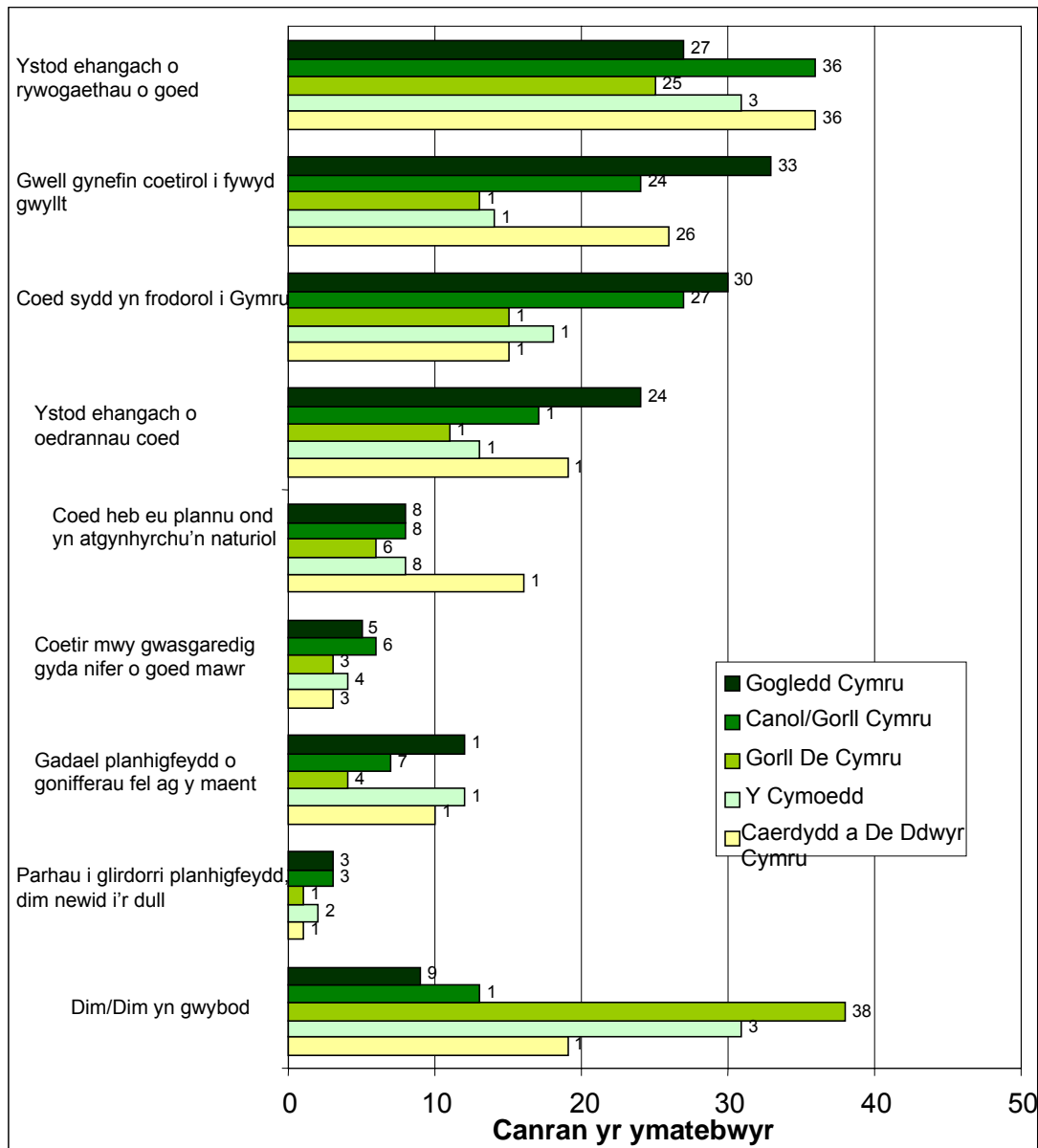
Dengys Ffigwr 14 ddewisiadau amgen i gliirdorri planhigfeydd o gonifferau ar gyfer pob rhanbarth. Cafodd 'Ystod ehangach o rywogaethau o goed' lai o gefnogaeth yng Ngogledd Cymru a Gorllewin De Cymru nag mewn rhanbarthau eraill (27% a 25% yn y drefn honno mewn cymhariaeth â 31% i 36%).

Roedd 'Gwell gynefin coetiroi i fywyd gwyllt' yn llai pwysig i oedolion yng Ngorllewin De Cymru a'r Cymoedd nag mewn rhanbarthau eraill (13% a 14% yn y drefn honno mewn cymhariaeth â 24% i 33%).

Roedd ymatebwyr o Ogledd Cymru a Chanol/ Gorllewin Cymru yn fwy tebygol nag oedolion mewn rhanbarthau eraill o ddewis 'Coed sydd yn frodorol i Gymru' (30% a 27% mewn cymhariaeth â 15% i 18% mewn rhanbarthau eraill).

Roedd 'Ystod ehangach o rywogaethau o goed' yn llai poblogaidd yng Ngorllewin De Cymru a'r Cymoedd nag mewn rhanbarthau eraill. Roedd ymatebwyr o Gaerdydd a De Ddwyrain Cymru yn fwy tebygol o lawer na'r rhai o ranbarthau eraill o ddewis 'Coed heb eu plannu ond yn atgynhyrchu'n naturiol'.

**Ffigwr 14: Pwysigrwydd gwahanol ffactorau lle nad oedd clirdorri planhigfeydd o gonifferau dan sylw yn ôl rhanbarth**



Sail: Cymru (1,000)

NODER: Roedd modd i ymatebwyr ddewis mwy nag un ateb

### Cymariaethau cymdeithasol-demograffaid

Roedd 'Ystod ehangach o rywogaethau o goed' yn fwy tebygol o gael ei ddewis gan wrywod na benywod (35% a 25% yn y drefn honno), aelodau grŵp ABC 1 (cymherir 35% o ABC1 â 28% o C2DE), a'r rhai sydd wedi ymweld â choetir (cymherir 36% o ymwelwyr â choetir â 24% o'r rhai sydd heb ymweld).

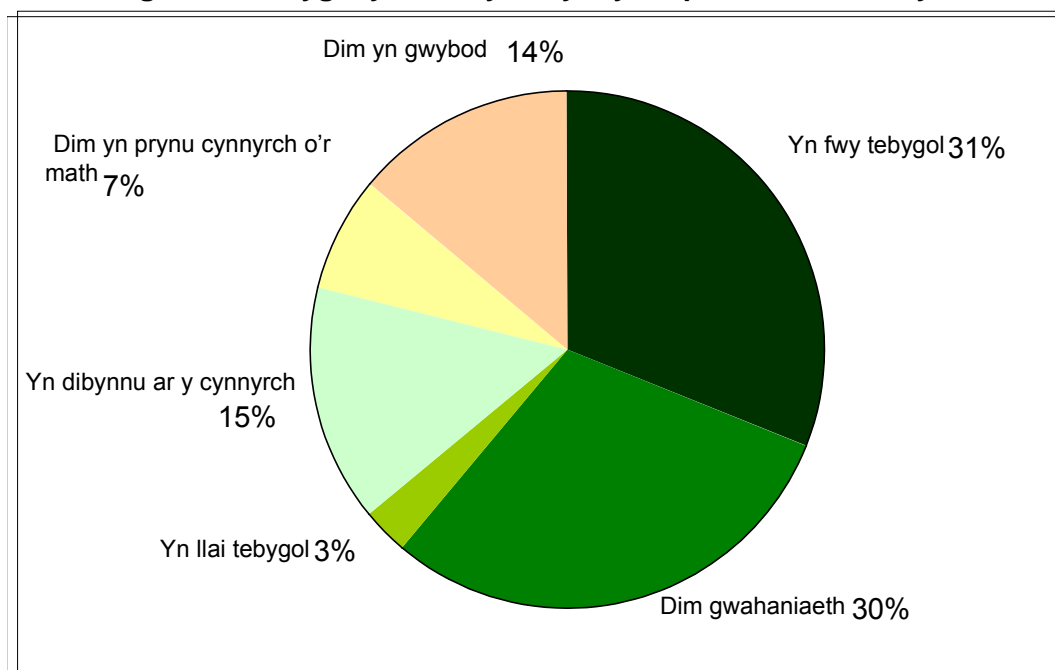
Roedd siaradwyr y Gymraeg yn fwy tebygol na'r Di-Gymraeg i ddewis 'Coed sydd yn frodorol i Gymru' (28% a 18% yn y drefn honno), fel hefyd oedolion â salwch hir-gyfnod neu anabledd (26% mewn cymhariaeth â 19% o'r sawl heb salwch/anabledd).

Mae'r rhai sydd wedi ymweld â choetir hefyd yn fwy tebygol na'r rhai sydd heb ymweld o ystyried bod y canlynol yn bwysig: 'Gwell gynefin coetiroi i fywyd gwyllt' (28% o ymwelwyr, 14% o'r rhai heb ymweld) ac 'Ystod ehangach o oedrannau coed' (20% o ymwelwyr a 14% o'r rhai heb ymweld).

## 5. Cynhyrchion pren

Gofynnwyd i ymatebwyr a fyddent yn fwy neu yn llai tebygol o brynu cynnyrch gyda label yn dweud iddo gael ei wneud o bren Cymru na chynnyrch tebyg arall. Dywedodd bron treian o'r ymatebwyr (31%) y byddai presenoldeb label o'r math yn eu gwneud yn fwy tebygol o brynu'r cynnyrch, a mynnodd 30% na fyddai'n gwneud unrhyw wahaniaeth. Dywedodd 3% o ymatebwyr y byddent yn llai tebygol o brynu cynnyrch pren os yn gwybod ei fod o darddiad Cymreig. Hefyd, dywedodd 15% o ymatebwyr y byddai'n dibynnu ar y cynnyrch a fyddent yn prynu pren o Gymru ai peidio, a dywedodd 7% arall nad oeddynt yn prynu cynnyrch pren (Ffigur 15).

**Ffigur 15: Tebygrwydd o brynu cynnyrch pren os o bren Cymru**



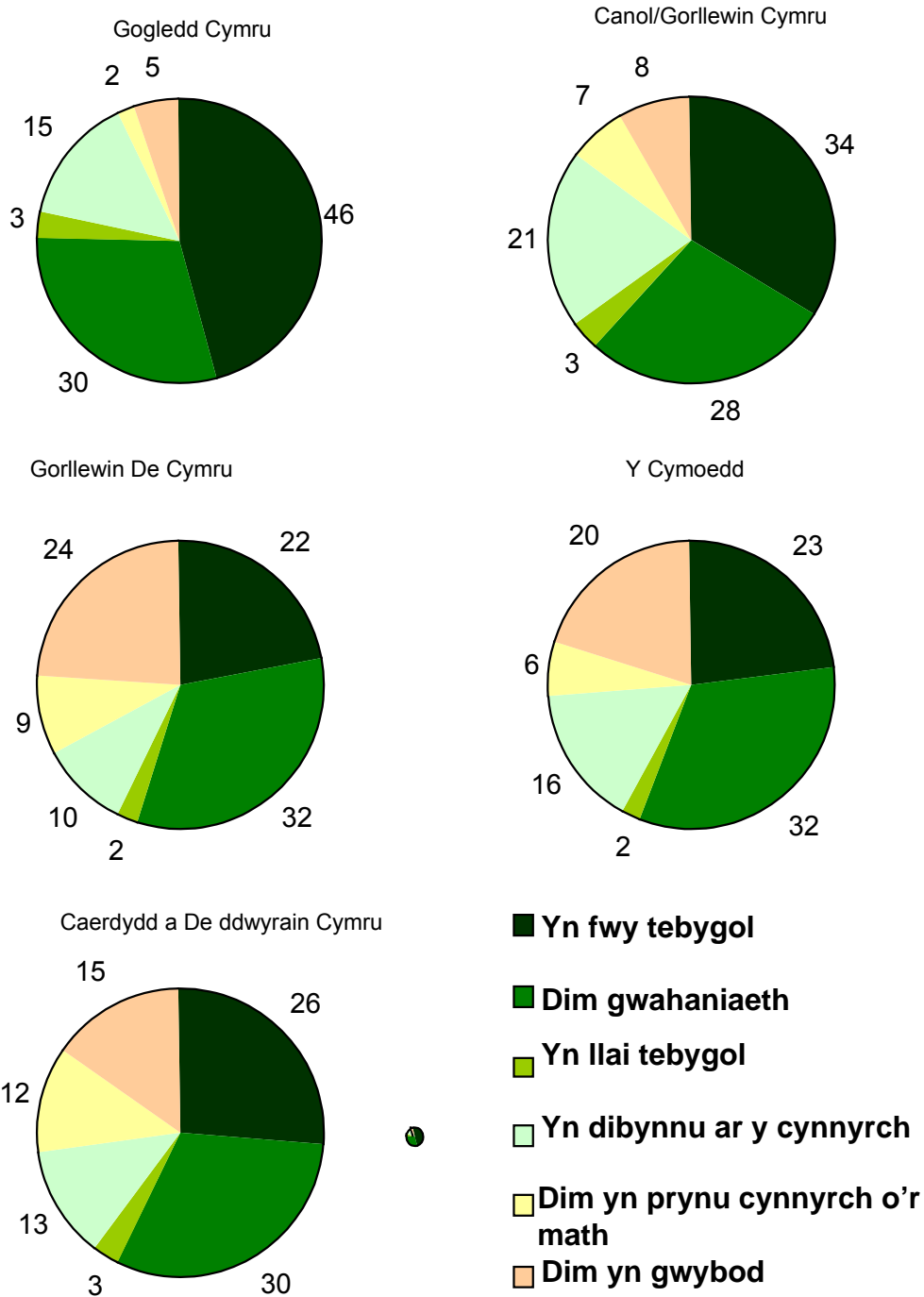
Sail: Cymru (1,000)

### Cymariaethau rhanbarthol

Mae oedolion o Ogledd Cymru'n fwy tebygol na'r rhai mewn rhanbarthau eraill o brynu cynnyrch pren o bren Cymru na chynnyrch tebyg arall (Ffigur 16). Mae ymatebwyr o Ganol/Gorllewin Cymru'n fwy tebygol o ddweud bod eu dewis yn dibynnu ar y cynnyrch na'r rhai o ranbarthau eraill.

Ymatebwyr o Gaerdydd a De Ddwyrain Cymru sydd yn fwyaf tebygol o ddweud nad ydynt yn prynu cynnyrch o bren (12%) a'r rhai o Ogledd Cymru yn lleiaf tebygol o ddweud hynny (2%)

**Ffigwr 16: Tebygrwydd o brynu cynnyrch pren os o bren Cymru yn ôl rhanbarth**



Sail: Cymru (1,000)

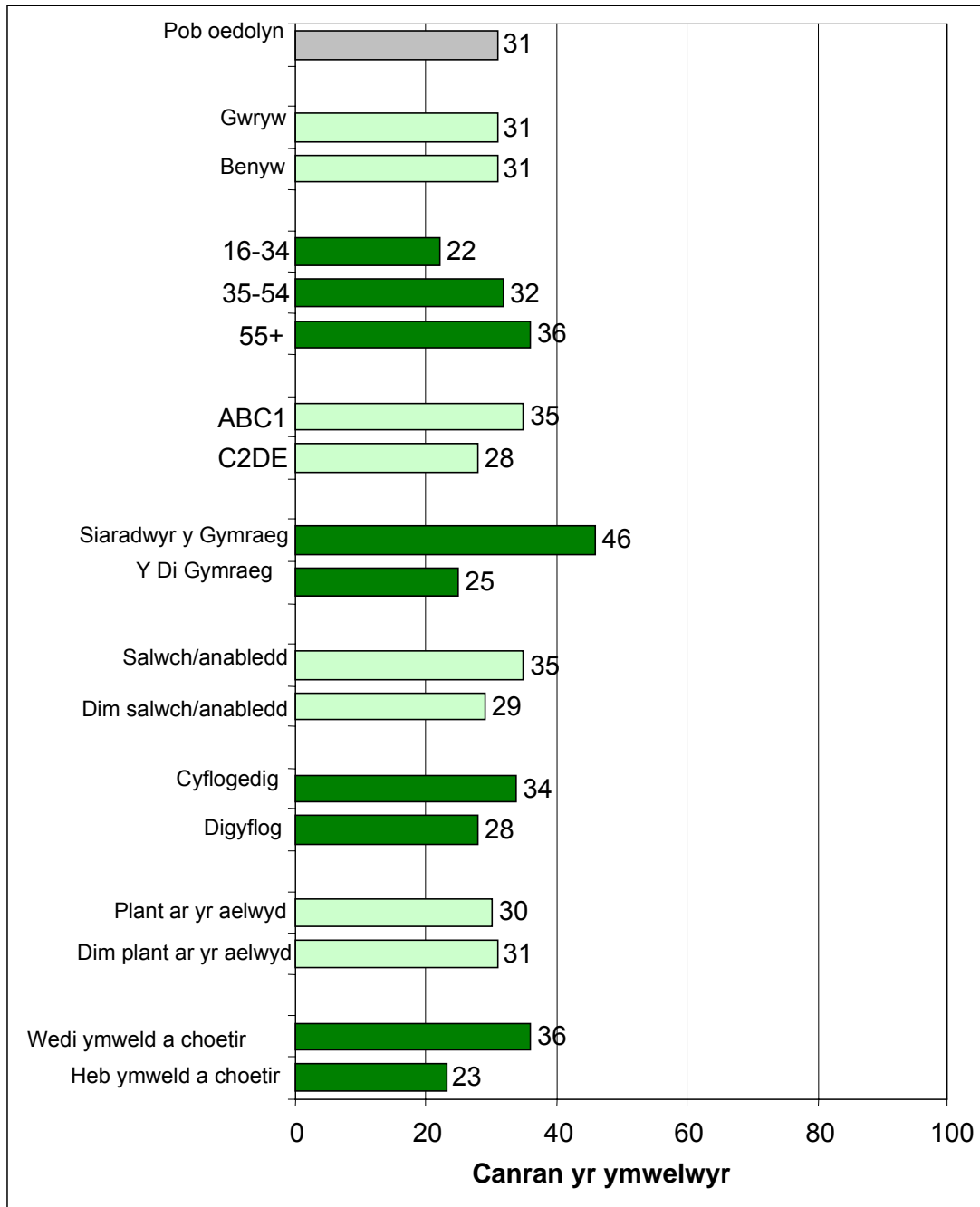
### Cymariaethau cymdeithasol-demograffaid

Dengys Ffigwr 17 y gyfran o oedolion sydd yn fwy tebygol o brynu cynnyrch a wnaed o bren Cymru na chynnyrch pren tebyg. Mae oedolion hŷn, siaradwyr y Gymraeg, y cyflogedig ac oedolion sydd wedi ymweld â choetir yn fwy tebygol o 'brynu cynnyrch Cymru'.

Roedd y rhai heb salwch hir gyfnod nac anabledd yn fwy tebygol o ddweud y byddai eu dewis yn dibynnu ar y cynnyrch (17% mewn cymhariaeth â 10% o'r rhai gydag anabledd neu salwch). Mae hyn yn wir hefyd am oedolion â phlant ar yr aelwyd (17% gyda phlant, 14% heb).

Roedd oedolion anghyflogedig neu yn nosbarth cymdeithasol C2DE yn fwy tebygol o ddweud nad oeddynt yn prynu cynhyrchion o'r math (e.e. 10% o'r anghyflogedig mewn cymhariaeth â 4% o'r cyflogedig).

**Ffigwr 17: Cyfran o oedolion yn fwy tebygol o brynnu cynnyrch a wnaedo bren Cymru na chynhyrchion tebyg eraill yn ôl newidion cymdeithasol-demograffig**



Sail: Cymru (1,000)

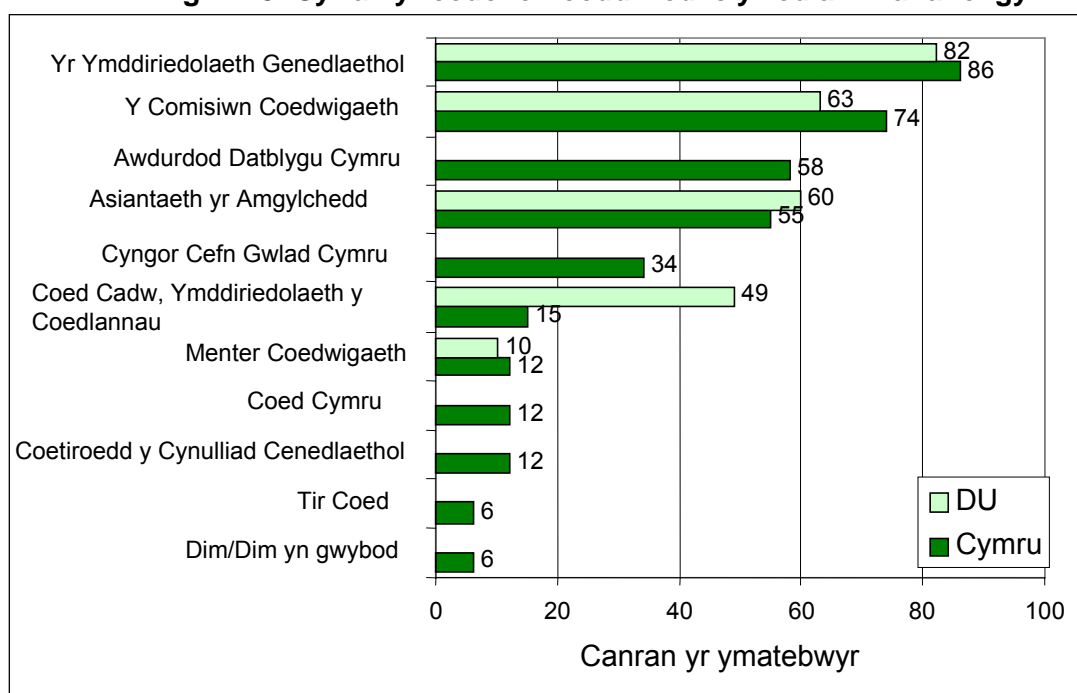
NODER: Mae gwyrdd tywyll yn dangos newidyn ystadegol arwyddocaol, gwyrdd golau newidyn ystadegol anarwyddocaol mewn model amlnewidyn

## 6. Y Comisiwn Coedwigaeth a chyrrff eraill

Gofynnwyd i ymatebwyr yng Nghymru am eu hymwybyddiaeth o nifer o gyrff. Y corff a adnabuwyd amlaf oedd yr Ymddiriedolaeth Genedlaethol (86%, Ffigwr 18). Roedd bron tri chwarter o ymatebwyr yng Nghymru wedi clywed am y Comisiwn Coedwigaeth (74%), roedd 58% yn ymwybodol o Awdurdod Datblygu Cymru a 55% o Asiantaeth yr Amgylchedd.

Cafodd 'Coed Cadw, Ymddiriedolaeth y Coedlannau' lawer llai o adnabyddiaeth yn arolwg Cymru nag Ymddiriedolaeth y Coedlannau yn arolwg y DU (15% a 49% yn y drefn honno)

**Ffigwr 18: Cyfran yr oedolion oedd wedi clywed am wahanol gyrff.**



Sail: Cymru (1,000), DU (4,120)

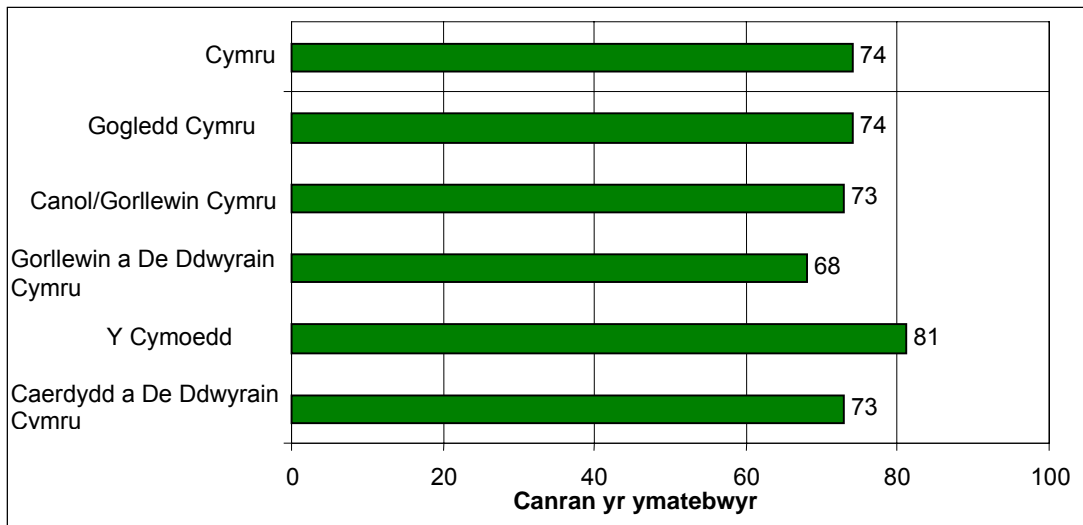
NODER: Holwyd am Ymddiriedolaeth y Coedlannau yn hytrach nag am Goed Cadw, Ymddiriedolaeth y Coedlannau yn arolwg y DU.

### Cymariaethau rhanbarthol

Yn y cymariaethau canlynol, ystyrir ymwybyddiaeth o'r Comisiwn Coedwigaeth yn unig. Ceir llawer o wahaniaethau rhanbarthol a chymdeithasol-demograffaid hefyd yn lefel ymwybyddiaeth cyrrff eraill.

Dengys Ffigwr 19 bod ymatebwyr o'r Cymoedd yn fwy tebygol o fod yn ymwybodol o'r Comisiwn Coedwigaeth na'r rhai o ranbarthau eraill (cymherir 81% â 68% i 74%).

**Ffigwr 19: Ymwybyddiaeth o'r Comisiwn Coedwigaeth, yn ôl rhanbarth**



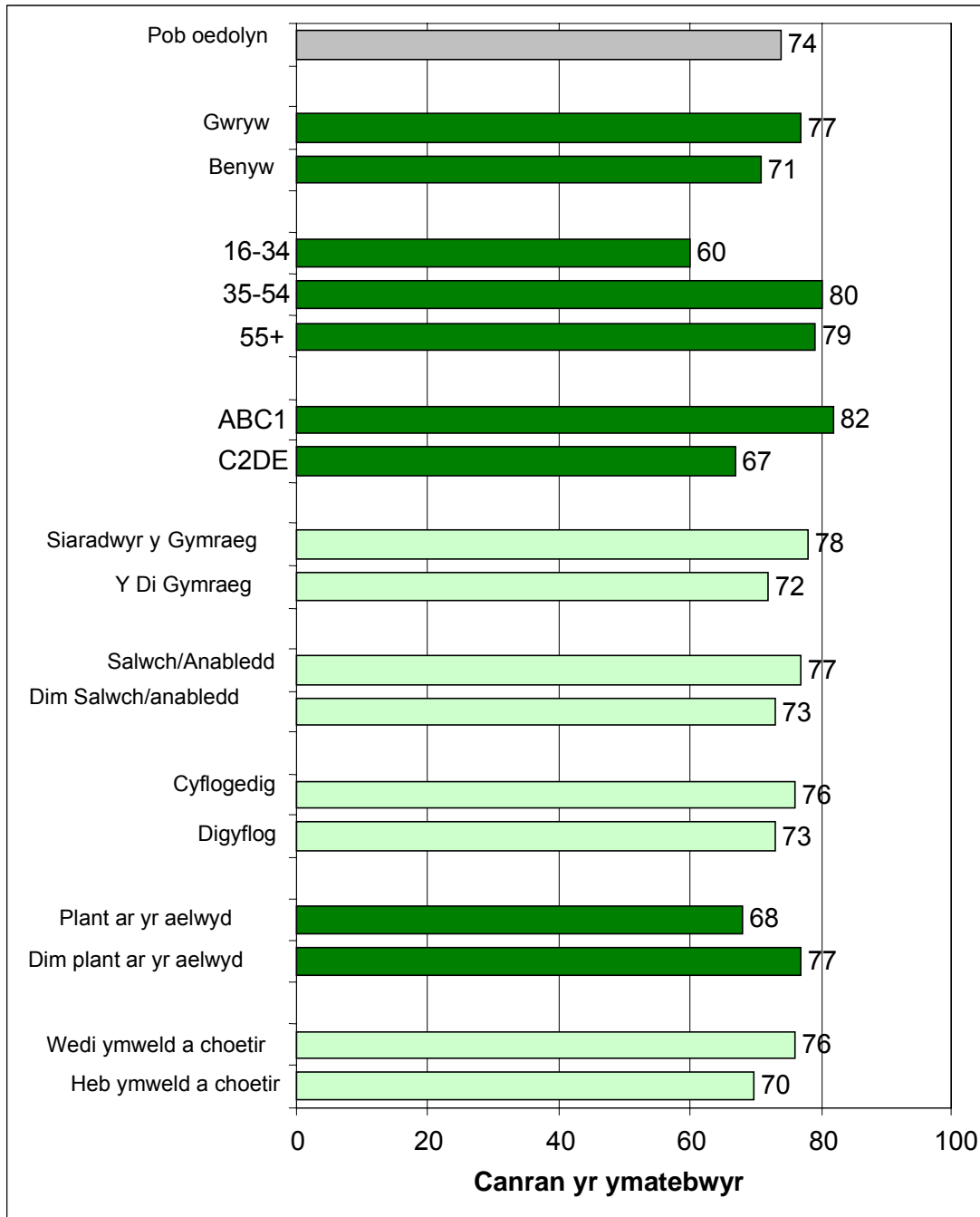
Sail: Cymru (1,000)



## Cymariaethau cymdeithasol-demograffaid

Roedd gwrywod, ymatebwyr hŷn, y rhai yn nosbarth cymdeithasol ABC 1, a'r rhai heb blant yn fwy tebygol o fod wedi clywed am y Comisiwn Coedwigaeth (Ffigur 20).

**Ffigur 20: Ymwybyddiaeth o'r Comisiwn Coedwigaeth, yn ôl newidion cymdeithasol-demograffaid**



Sail: Cymru (1,000)

NODER: Mae gwyrdd tywyll yn dangos newidyn ystadegol arwyddocaol, gwyrdd golau newidyn ystadegol anarwyddocaol mewn model amnewidyn

## 7. Hamdden coetir

Mae Coetiroedd i Gymru<sup>1</sup> yn dweud mae nod Cynulliad Cenedlaethol Cymru yw defnyddio coetiroedd i helpu creu profiad ymwelwyr o ansawdd uchel yn ogystal â hyrwyddo iechyd trwy fynediad i goetiroedd ar gyfer pawb. Mae'r adran hon yn trin cwestiynau yn ymwneud â hamdden mewn coetiroedd.

### 7.1 Ymweliadau â choetir

Dywedodd bron dau dreian o ymatebwyr eu bod wedi mynychu coetiroedd am gerdded, picnics neu hamdden arall yn ystod y blynyddoedd diweddar (Tabl 7).

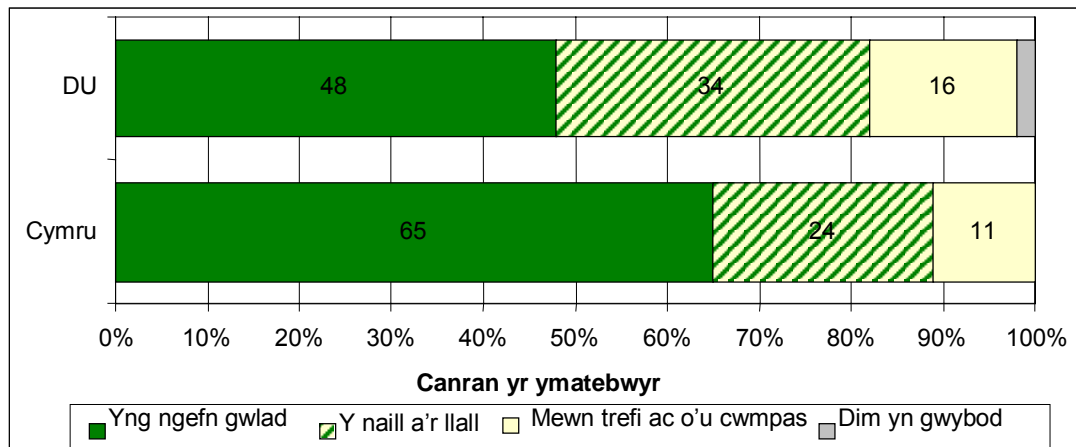
**Tabl 7: Cyfran yr oedolion oedd wedi ymweld â choetir yn ystod y blynyddoedd diweddar**

	Cymru	DU
Wedi ymweld â choetir yn ystod y blynyddoedd diweddar	62	67

Sail: Cymru (1,000), DU (4,120)

Mae 65% o ymwelwyr coetir wedi ymweld â choetiroedd yng nghefn gwlad yn unig, ac mae 11% wedi ymweld â choetiroedd mewn trefi ac o'u cwmpas yn unig. Mae tua chwarter wedi ymweld â choetiroedd gwledig a threfol (Ffigur 21). Mae cyfran uwch o ymatebwyr yng Nghymru wedi ymweld â choetiroedd gwledig yn unig mewn cymhariaeth ag arolwg y DU (65% mewn cymhariaeth â 48%).

**Ffigur 21: Math o goetir yr ymwelwyd ag ef (trefol/gwledig)**

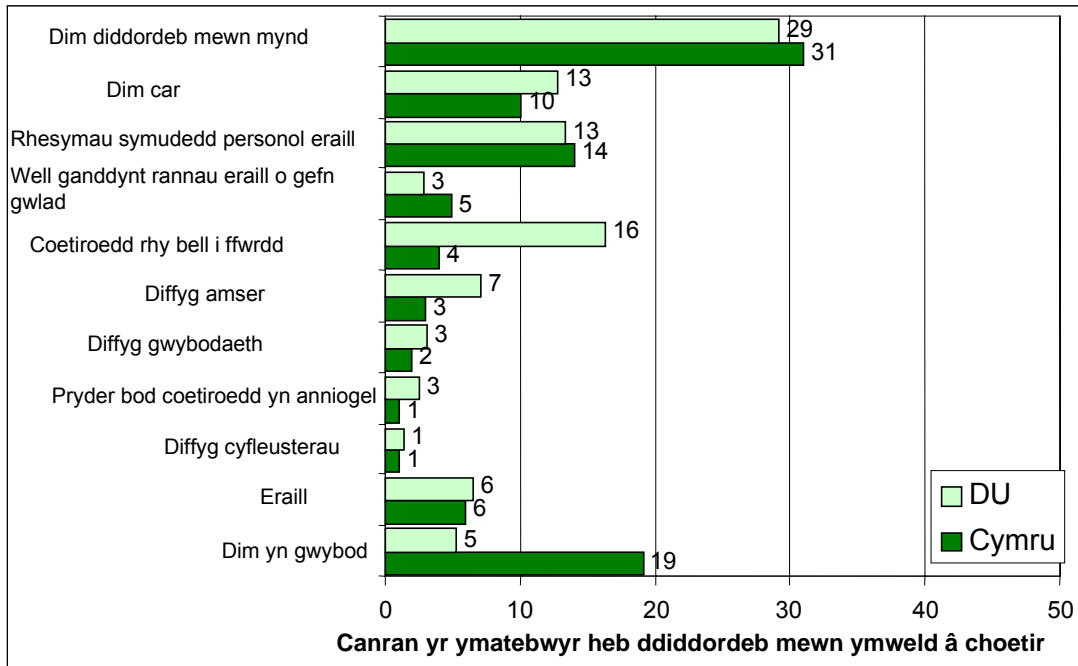


Sail: oedolion sydd wedi ymweld â choetir yn ystod y blynyddoedd diweddar, Cymru (620), DU (2,781)

Holwyd ymatebwyr oedd heb ymweld â choetir yn ystod y blynyddoedd diweddar ynglŷn â'r prif reswm am hynny (Ffigur 22). Y prif resymau am beidio ag ymweld â choetir oedd 'dim ddiddordeb am fynd' (31% o'r rhai heb ymweld), rhesymau symudedd personol (14%), diffyg car (10%) neu fod well ganddynt rannau eraill o gefn gwlad (5%).

<sup>1</sup> Coetiroedd i Gymru - Strategaeth Cynulliad Cenedlaethol Cymru i goed a choetiroedd, Y Comisiwn Coedwigaeth, Aberystwyth, 2001

**Ffigwr 22: Prif resymau am beidio ag ymweld â choedwig/coetir yn ystod y blynyddoedd diweddar**



Sail: Oedolion heb ymweld â choetir yn ystod y blynyddoedd diweddar, Cymru (380), DU (1,219)

**Cymariaethau rhanbarthol**

Roedd gan Ogledd Cymru'r gyfran fwyaf o oedolion oedd wedi ymweld â choetir yn ystod y blynyddoedd diweddar (82%), a'r gyfran isaf oedd gan Orllewin De Cymru (49% Tabl 8). Roedd ymatebwyr o Ogledd a Chanol/Gorllewin Cymru yn fwy tebygol o fod wedi ymweld â choetir yn ystod y blynyddoedd diweddar nag ymatebwyr o ranbarthau eraill.

Roedd ymatebwyr o'r Cymoedd neu Gaerdydd a De Ddwyrain Cymru'n fwy tebygol o fod wedi ymweld â choetir yn y trefi neu o'u cwmpas nag ymatebwyr o ranbarthau eraill.

**Tabl 8: Cyfran oedolion wedi ymweld â choetir yn ystod y blynyddoedd diweddar a maeth o goetir yr ymweld ag ef yn ôl rhanbarth**

	Gogledd Cymru	Gorllewin a Chanolbarth Cymru	Gorllewin De Cymru	Y Cymoedd	Caerdydd a De Ddwyrain Cymru	Cymru
Wedi ymweld â choetir yn ystod y blynyddoedd diweddar	82	68	49	52	55	62
Canran y rhai oedd wedi ymweld â choetir						
Coetiroedd yng nghefn gwlad	67	74	70	57	59	65
Y naill a'r llall	23	20	24	22	29	24
Coetiroedd mewn trefi ac o'u cwmpas	10	5	6	21	12	11
Dim yn gwybod	1	2	0	0	0	0

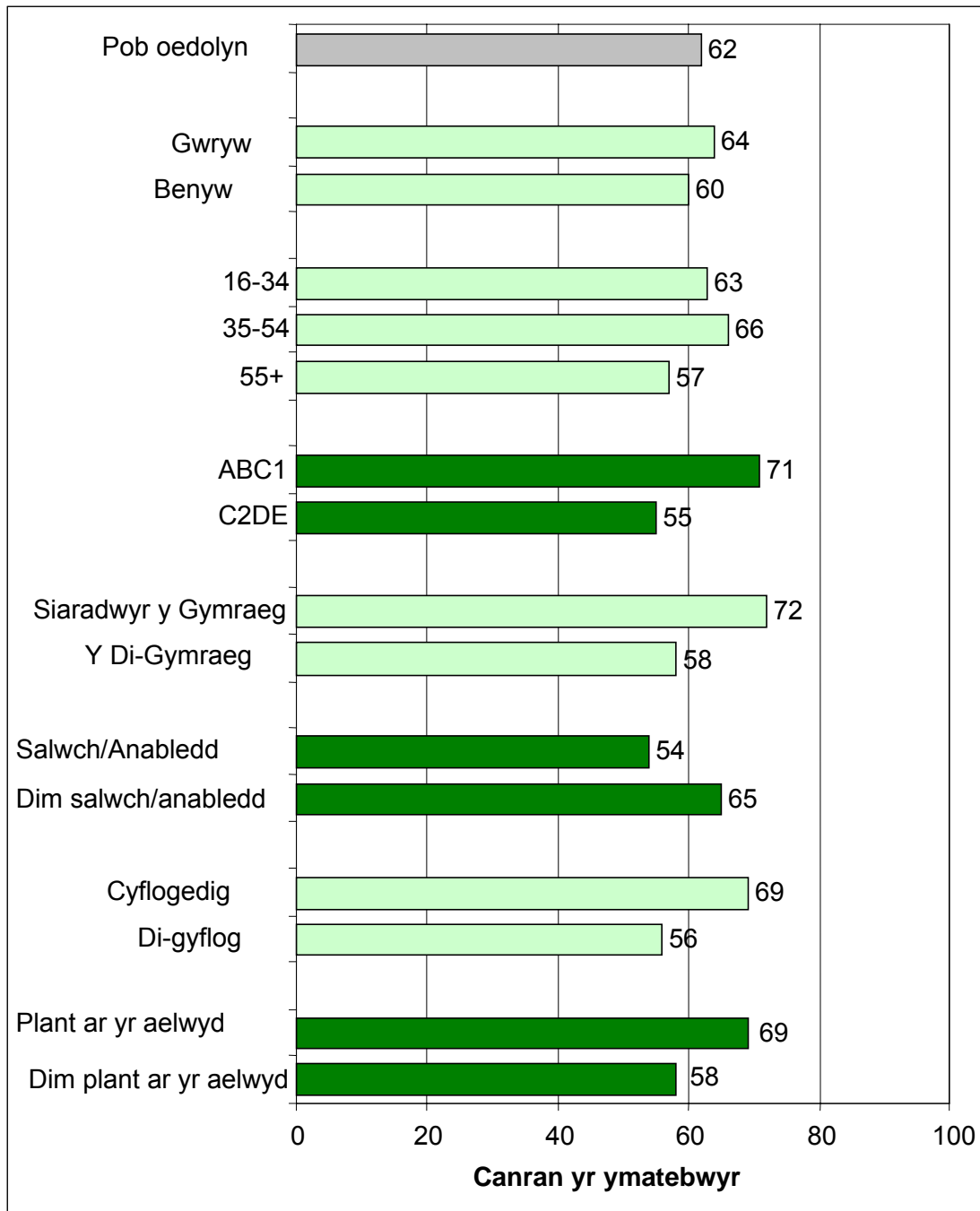
Sail: Cymru (1,000)

## Cymariaethau cymdeithasol-demograffaid

Dengys Ffigwr 23 bod oedolion yn nosbarth cymdeithasol ABC 1 yn fwy tebygol o fod wedi ymweld â choetir yn ystod y blynyddoedd diweddar (71% o ddsbarth ABC 1 a 55% o ddsbarth C2DE)

Mae ymatebwyr â salwch hir gyfnod neu anabledd yn llai tebygol o fod wedi ymweld â choetir (54% o'r rhai â salwch hir gyfnod neu anabledd mewn cymhariaeth â 65% o'r rhai heb).

**Ffigwr 23: Cyfran oedolion wedi ymweld â choetir yn ystod y blynyddoedd diweddar yn ôl newidion cymdeithasol-demograffaid**



Sail: Cymru (1,000)

NODER: Mae gwyrdd tywyll yn dangos newidyn ystadegol arwyddocaol, gwyrdd golau newidyn ystadegol anarwyddocaol mewn model amlnewidyn

Mae oedolion yng Nghymru â phlant ar yr aelwyd yn fwy tebygol o fod wedi ymweld â choetir na'r rhai hebddynt (69% a 58% yn y drefn honno).

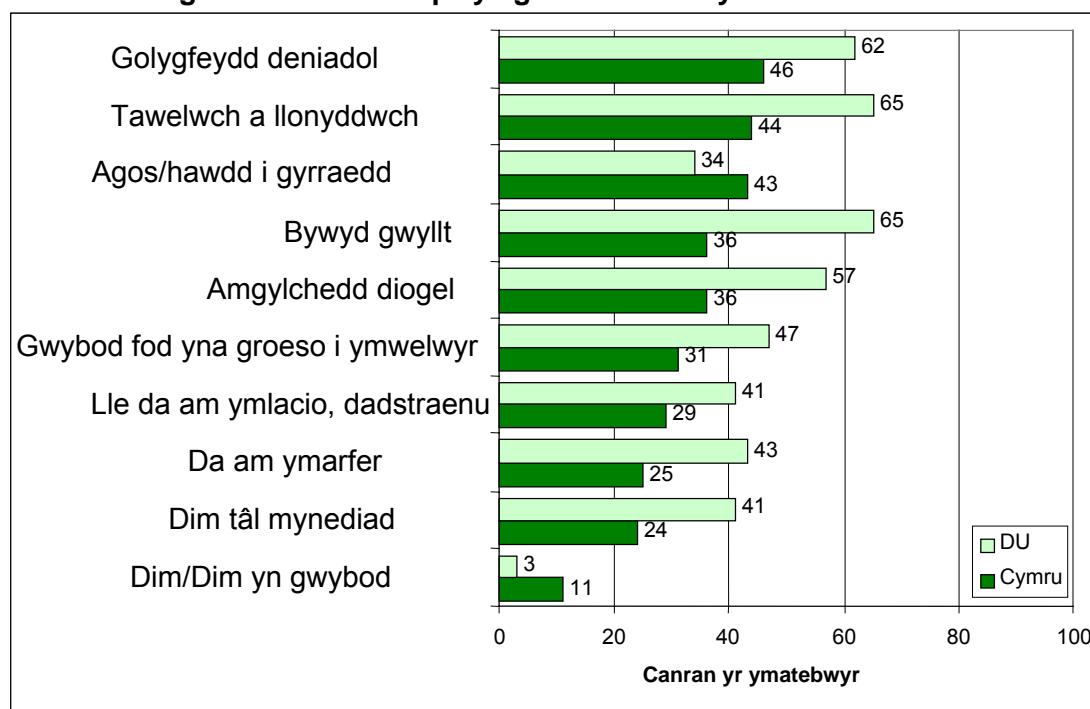
Ni chafwyd unrhyw wahaniaethau cymdeithasol-demograffiaidd arwyddocaol yn gysylltiedig â'r math o safle coetir yr ymwelwyd ag ef (e.e. rhwng y rhai yn ymweld â choetiroedd yng nghefn gwlad neu mewn tref ac o'i chwmpas).

## 7.2 Rhesymau am ddewis ymweld â choetir

Gofynnwyd i ymatebwyr enwi (o restr) y ffactorau oedd yn bwysig iddynt wrth ddewis ymweld â choetir. 'Golygfeydd deniadol' (46%), 'tawelwch a llonydd' (44%), 'yn agos/hawdd ei gyrraedd' (43%), 'bywyd gwyllt' ac 'amgylchedd diogel' (36% yr un) oedd y rhesymau a ddyfynnwyd amlaf (Ffigwr 24).

Coetir 'agos/hawdd ei gyrraedd' oedd y ffactor lleiaf pwysig yn arolwg y DU gyfannol, ond daeth hwn yn drydydd yn arolwg Cymru.

**Ffigwr 24: Ffactorau pwysig wrth ddewis ymweld â choetir**



Sail: Cymru (1,000)

NODER: Roedd modd i ymatebwyr ddewis mwy nag un rheswm

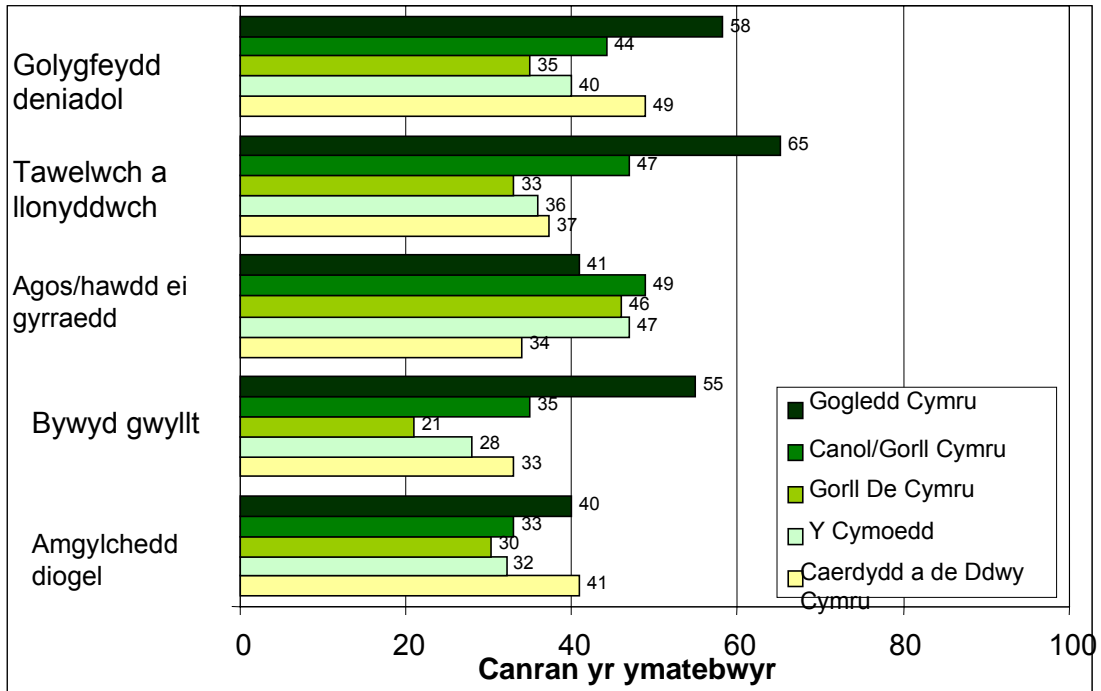
## Cymariaethau rhanbarthol

Dengys Ffigwr 25 y pum rheswm pwysicaf uchaf am ddewis ymweld â choetir. Roedd oedolion o Ganol/Gorllewin Cymru, Gorllewin De Cymru a'r Cymoedd yn llai tebygol na rhanbarthau eraill o ystyried 'golygfeydd deniadol' yn bwysig wrth ddewis ymweld â choetir, ac yn fwy tebygol na'r rhai o ranbarthau eraill o ystyried bod coetir yn 'agos/hawdd ei gyrraedd' yn bwysig.

Roedd ymatebwyr o Ogledd Cymru'n fwy tebygol na rhanbarthau eraill o ystyried 'tawelwch a llonyddwch' a 'bywyd gwyllt' yn bwysig wrth ymweld â choetir. Roedd y rhai o Orllewin De Cymru'n llai tebygol na rhanbarthau eraill o ystyried 'bywyd gwyllt' yn bwysig.

Roedd amgylchedd diogel yn bwysicach yng Ngogledd Cymru a Chaerdydd a De Ddwyrain Cymru nag yr oedd mewn rhanbarthau eraill

**Ffigwr 25: Ffactorau pwysig wrth ddewis ymweld â choetir, yn ôl rhanbarth**



Sail: Cymru (1,000)

NODER: Roedd modd i ymatebwyr ddewis mwy nag un rheswm

### Cymariaethau cymdeithasol-demograffaid

Roedd gwrywod yn fwy tebygol o deimlo bod ‘tawelwch a llonyddwch’ yn bwysig wrth ddewis ymweld â choetir na benywod (48% a 41% yn y drefn honno).

Roedd ymatebwyr yn nosbarth cymdeithasol ABC 1 yn fwy tebygol o ystyried ‘golygfeydd deniadol’ yn bwysig na’r rhai yn nosbarth cymdeithasol C2DE (54% a 41% yn y drefn honno).

Roedd oedolion yng Nghymru oedd wedi ymweld â choetir yn ystod y blynyddoedd diweddar yn fwy tebygol na’r rhai nad oedd wedi ymweld o ystyried pob un o’r posibiladau wrth ddewis ymweld â choetir (e.e. roedd 58% o’r rhai oedd wedi ymweld â choetir a 22% o’r rhai oedd heb yn ystyried bod ‘tawelwch a llonyddwch’ yn bwysig wrth ddewis ymweld â choetir).

## Atodiad 1: Trawsdoriadau a ddefnyddiwyd yn y dadansoddiad

Mae Tabl 9 yn manylu ar y trawsdoriadau a ddefnyddiwyd yn y dadansoddiad ar gyfer Cymru. Dengys hefyd gyfran y sampl ym mhob categori (e.e. ar gyfer rhyw, roedd 48% o ymatebwyr yn wrywaidd, 52% yn fenywaidd). Ar gyfer rhyw, oedran a dosbarth cymdeithasol, mae hyn yn cynrychioli dosbarthiad cywir o boblogaeth oedolion Cymru (gw. Atodiad 3).

**Tabl 9: Newidion a ddefnyddiwyd mewn dadansoddiad atchweliad**

Newidyn	Rhaniadau	Dosbarthia d y sampl	Manylion (lle bo angen)
Rhanbarth daearyddol	Gogledd Cymru	23%	Ynys Môn, Conwy, Sir Ddinbych, Sir y Fflint, Gwynedd, Wrecsam
	Canol/Gorllewin Cymru	17%	Ceredigion, Sir Gaerfyrddin, Sir Benfro, Powys
	Gorllewin De Cymru	17%	Penybont, Castell Nedd Port Talbot, Abertawe
	Y Cymoedd	18%	Blaenau Gwent, Caerffili, Merthyr Tudful, Rhondda Cynon Taf
	Caerdydd a De Ddwyrain Cymru	25%	Caerdydd, Sir Fynwy, Casnewydd, Torfaen, Bro Morgannwg
Rhyw	Gwrywaidd Benywaidd	48% 52%	
Oedran	16 i 34 35 i 54 55+	30% 34% 36%	Rhannwyd oedolion dros 16 oed mewn 3 dosbarth oedran
Dosbarth cymdeith-asol	ABC 1 C2DE	44% 56%	ABC 1: y prif enillydd incwm yn weithiwr anlafurol. C2DE: y prif enillydd incwm yn weithiwr llafurol neu'n ddiwaith <sup>1</sup>
Salwch hirgyfnod neu anabled	Ie Nage	27% 73%	O gwestiwn yn yr arolwg
Statws gwaith	Cyflogedig Dim yn gweithio	45% 55%	Mae 'dim yn gweithio' yn cynnwys myfyrwyr, oedolion wedi ymddeol a'r diwaith
Plant ar yr aelwyd	Oes Nac Oes	34% 66%	Plant o dan 16 oed ar yr aelwyd
Siaradwyr y Gymraeg	Ie Nage	28% 72%	O gwestiwn yn yr arolwg
Wedi ymweld â choetir	Do Naddo	62% 38%	O gwestiwn yn yr arolwg

<sup>1</sup>Diffinir dosbarth cymdeithasol gan y statws gwaith ac incwm y prif enillydd incwm yn yr aelwyd.

## Atodiad 2: Arolwg y DU: canlyniadau ymatebwyr Cymru

Mae'r atodiad hwn yn rhoi canlyniadau am Gymru a'r DU yn ei chrynswth, am gwestiynau a ofynnwyd yn arolwg y DU ond nid yn arolwg Cymru. Cynhaliwyd ond 200 o gyfweiliadau yng Nghymru felly dylid trin y canlyniadau hyn gan bwyll.

### *Newidiadau i goetir*

**A ymgynhorwyd â chi erioed ar gynlluniau am greu, rheoli neu ddefnyddio coetiroedd yn eich ardal?**

	Cymru	DU
Do	6	6
Naddo	92	93
Dim yn gwybod	2	1

Sail: Cymru (200), DU (4,120)

**A hoffech ymgynghoriad (eto) ar gynlluniau am greu, rheoli neu ddefnyddio coetiroedd yn eich ardal?**



	Wales	UK
Do	58	43
Naddo	33	53
Dim yn gwybod	9	4

Sail: Cymru (200), DU (4,120)

### *Cynhyrchion pren*

Gofynnwyd i ymatebwyr yn gyntaf a oeddynt wedi siopa am gynhyrchion pren yn ystod y blynyddoedd diweddar. Dywedodd bron hanner bod hynny'n wir (46% yng Nghymru, 47% ar gyfer y DU yn ei chrynswth). Gofynnwyd i'r ymatebwyr hyn fel a ganlyn:

**A welsoch chi erioed y symbolau hyn ar gynhyrchion pren megis dodrefn?**

	Cymru	DU
Logo FSC 	36	31
Logo PEFC 	9	8
Dim	59	61
Dim yn gwybod	1	4

Sail: Oedolion a oedd wedi siopa m gynhyrchion pren: Cymru (93), DU (1,930)



## Y Comisiwn Coedwigaeth a chyrrff eraill

Wrth feddwl am y Comisiwn Coedwigaeth, a ydych chi'n meddwl ei fod yn un o'r canlynol?

	Cymru	DU
Adran neu Asiantaeth y Llywodraeth	57	60
Corff annibynnol	20	23
Corff yn cynrychioli perchnogion coetir	2	2
Cwmni preifat	3	3
Dim yn gwybod	19	12

Sail: Pobl oedd yn ymwybodol o'r Comisiwn Coedwigaeth: Cymru (147), DU (2599)

Pa rannau o'r DU ydych chi'n meddwl ei fod yn gweithio ynddynt?

	Cymru	DU
Lloegr	77	83
Yr Alban	71	69
Cymru	81	64
Gogledd Iwerddon	59	44
Dim yn gwybod	13	9

Sail: Ymatebwyr oedd wedi clywed am y Comisiwn Coedwigaeth: Cymru (147), Prydain (2,527)

Ydych chi'n meddwl bod y Comisiwn Coedwigaeth yn gwneud y canlynol?

	Cymru	DU
Yn caniatáu i'r cyhoedd gerdded yn ei goetiroedd a choedwigoedd	88	88
Gwella cynefinoedd coetir ar gyfer bywyd gwylt	84	89
Darparu llwybrau ar gyfer beicio a marchogaeth	77	82
Yn cynnal astudiaethau gwyddonol	70	80
Yn gwerthu coed Nadolig	68	58
Yn rhedeg cabanau a gwerysloedd ar gyfer gwyliau coedwig	39	49
Yn rhoi grantiau i berchnogion coetir preifat	30	38

Sail: Ymatebwyr oedd wedi clywed am y Comisiwn Coedwigaeth: Cymru (147), DU (2,599)

**Sut byddech yn sgorio perfformiad cyfannol y Comisiwn Coedwigaeth (Prydain)/ y Gwasanaeth Coedwigaeth (Gogledd Iwerddon) o 1 i 5 lle mae 1 yn dda iawn a 5 yn wael iawn am y canlynol?**

		1	2	3	4	5	Dim yn Gwybod
Rheoli a diogelu coetiroedd y Comisiwn/Gwasanaeth Coedwigaeth	<b>Cymru</b>	16	39	27	3	1	14
	<b>DU</b>	17	35	29	4	1	15
Annog tiffeddiannwyr eraill i ddiogelu ac ehangu coetiroedd y DU	<b>Cymru</b>	10	28	26	7	1	27
	<b>DU</b>	8	25	34	6	2	26

Sail: Ymatebwyr oedd wedi clywed am y Comisiwn/Gwasanaeth Coedwigaeth: Cymru (147), DU (2,599)

**Hamdden**

**A oes unrhyw goedwigoedd neu goetiroedd y gallwch eu cyrraedd yn hawdd, heb ddefnyddio car neu drafnidiaeth arall?**

	Cymru	DU
Oes	46	41
Nac Oes	51	56
Dim yn gwybod	3	3

Sail: Cymru (200), DU (4,120)

**Pa mor aml yr ymwelsoch chi â choedwigoedd a choetiroedd yn yr haf llynedd (h.y. rhwng Ebrill a Medi 2002)?**

**A pha mor aml yn y gaeaf llynedd (h.y. oddi ar fis Hydref 2002)?**

Haf			Gaeaf	
Cymru	D U		Cymru	D U
17	9	<b>Sawl gwaith yr wythnos</b>	10	5
20	24	<b>Sawl gwaith y mis</b>	10	9
30	29	<b>Tuag unwaith y mis</b>	15	15
26	30	<b>Llai aml</b>	32	32
6	7	<b>Byth</b>	32	38
1	1	<b>Dim yn gwybod</b>	1	1

Sail: Oedolion oedd wedi ymweld â choetir yn ystod y blynyddoedd diweddar: Cymru (139), DU (2,781)

**Pa rai o'r mathau hyn o berchnogion coetir ydych chi'n meddwl sydd yn perchen ar unrhyw un o'r coetiroedd neu goedwigoedd yr ydych wedi ymweld â nhw yn ystod y blynyddoedd diweddar?**

	Cymru	DU
Comisiwn Coedwigaeth / Menter Coedwigaeth (Prydain) neu'r	52	40
<i>Yr Ymddiriedolaeth Genedlaethol/ Ymddiriedolaeth Genedlaethol yr Alban</i>	30	42
<i>Coed Cadw</i>	8	16
<i>Corff gwirfoddol arall</i>	2	4
Cyfanswm unrhyw gyrff gwirfoddol	36	50
Awdurdodau lleol	31	33
Perchnogion preifat	9	18
Dim/Dim yn gwybod	19	17

Sail: Oedolion oedd wedi ymweld â choetir yn ystod y blynyddoedd diweddar: Cymru (139), DU (2,781)

**Os yn ystyried ymweld â choedwigoedd neu goetiroedd nad oeddech wedi ymweld â nhw o'r blaen, pa rai o'r ffynonellau gwybodaeth canlynol fydddech chi'n eu defnyddio fel arfer?**

	Cymru	DU
Canolfan Gwybodaeth Twristiaid	43	39
Holi ffrindiau	23	31
Llyfr Canllaw neu fap	23	30
Rhyngrwyd	17	22
Llyfrgell neu ganolfan chwaraeon	12	10
Y Comisiwn Coedwigaeth	16	10
Eraill	2	2
Dim diddordeb mewn ymweliad	16	15
Dim/ Dim yn gwybod	8	5

Sail: Cymru (200), DU (4,120)

**Os yn mynd i goetir am ddiwrnod allan, pa rai o'r cyfleusterau hyn hoffech chi eu gweld yno?**

	<b>Wales</b>	<b>UK</b>
Toiledau	63	70
Maes parcio	55	57
Llwybrau natur	51	54
Mannau picnica	51	53
Teithiau cerdded arwyddiedig yn addas ar gyfer pob gallu	46	51
Gwybodaeth am y coetir	40	42
Man chwarae plant	35	37
Caffe / bwyty / ciosg	28	35
Teithiau cerdded hir (o leiaf 2 filltir)	25	30
Llwybrau beicio	36	29
Y cyfleusterau lleiaf posibl er mwyn sicrhau tawelwch	26	28
Staff lleol hawdd mynd atynt	14	19
Siop gydag anrhegion ac yn y blaen	17	14
Dim / Dim yn gwybod	17	8

Sail: Cymru (200), DU (4,120)

### **Atodiad 3: Dull samplu Ymchwil Beaufort**

Dyluniwyd y sampl omnibws i fod yn gynrychiadol o boblogaeth yr oedolion yn byw yng Nghymru yn 16 oed ac yn hŷn. Yr uned samplu yw'r ward etholiadol a dewisir 68 o fannau cyfweiliad ledled Cymru gyda thebygrwydd yn gyfrannol i'r boblogaeth breswyl, ar ôl haeniad o fewn y sir (awdurdod unol).

O fewn pob pwynt samplu, defnyddir rheolaethau cwota cydgloadol o oedran a dosbarth cymdeithasol o fewn rhyw am ddethol ymatebwyr.

Gosodir cwotâu i adlewyrchu proffeil demograffaid preswylwyr Cymru a chyfwelir ond un unigolyn ym mhob aelwyd. Detholir sampl newydd ar gyfer pob arolwg o fewn yr un lleoliadau cyfweiliadau bras.

Cynhelir cyfweiliadau wyneb yn wyneb yng nghartrefi'r ymatebwyr. Defnyddir gweithwyr maes profiadol Beaufort gyda gwiriadau cefnogol trwy'r post ac ar y ffôn yn unol â BS7911.

Cyflawnwyd y gwaith maes am arolwg Mis Mawrth 2003 dros y cyfnod 5<sup>ed</sup> i 8<sup>fed</sup> Mawrth. Cwblhawyd a dadansoddwyd cyfanswm o 1002 o gyfweiliadau.

## Atodiad 4: Dulliau hapsamplo lleoliadau RSGB

Mae Taylor Nelson Sofres wedi datblygu system samplo unigryw at ei ddefnydd ei hunan. Gan ddefnyddio ystadegau ardaloedd bychain Cyfrifiad y DU 1991 a ffeil cyfeiriadau côd post, rhannwyd poblogaeth Prydain i'r de o Gamlas Celyddon yn 600 o ardaloedd o boblogaeth gyfartal. O'r 600 o ardaloedd hyn, detholwyd prif-fframyn samplo o 300 o bwyntiau samplo i adlewyrchu proffeil daearyddol a chymdeithasol-economaidd y wlad. Haenwyd yr ardaloedd o fewn pob Rhanbarth Safonol mewn bandiau dwysedd poblogaeth, ac o fewn y bandiau mewn trefn ddisgynol yn ôl canran y boblogaeth yng ngrwpiau cymdeithasol-economaidd I a II.

I fwyafu cywirdeb ystadegol samplo Omnibws, dosrennir tonau dilyniannol o waith maes yn systemataidd ar draws y fframyn samplo er mwyn sicrhau gwasgariad daearyddol magsimwm. Dosrennir y 300 o unedau samplo cynradd i 12 is-sampl o 25 pwynt yr un, gyda phob un o'r is-samplau ynddo'i hun yn dyniad cynrychiadol o'r fframyn. Ar gyfer pob ton o waith maes Omnibws, detholir cyfres o is-samplau i ropio'r nifer angenrheidiol o bwyntiau samplo (yn nodweddiadol tua 139 ar gyfer 2,000 o gyfweiliadau). Ar draws tonau dilyniannol o waith maes gweithir pob is-sampl yn systemataidd, gan leihau felly effeithiau clwstro ar holiaduron a holir am ddwy wythnos ganlynol neu fwy.

Rhennir pob uned samplo cynradd mewn dwy gylchran ddaearyddol ar wahân, pob un yn cynnwys poblogaethau cyfartal cyn belled â phosibl. O fewn pob hanner (sef yr haneri A a B) ddiolwyd sectorau côd post yn ôl canran y boblogaeth yng ngrwpiau cymdeithasol-economaidd II ac I. Detholir un sector côd post o bob uned samplo gynradd ar gyfer pob Omnibws, bob yn ail ar ddetholiadau canlynol rhwng yr haneri A a B o'r uned samplo gynradd unwaith eto er mwyn lleihau effeithiau clwstro. Ar gyfer pob ton o gyfweiliadau, rhoddir dau floc o 70 o gyfeiriadau a dynnir o wahanol rannau o'r sector i bob cyfwelydd. Cysylltir â'r cyfeiriadau yn systemataidd gan adael tri drws ar ôl pob cyfweiliad llwyddiannus.

Er mwyn sicrhau sampl gytbwys o oedolion o fewn cyfeiriadau y cysylltwyd â nhw yn effeithiol, gosodir cwota yn ôl rhyw (gwrywaidd, gwraig tŷ fynwaidd, benyw sydd ddim yn wraig tŷ); o fewn gwagedd tŷ benywaidd, yn ôl presenoldeb plant a statws gwaith; ac o fewn dynion, yn ôl statws gwaith.

Fel sydd yn wir am bob cynllun samplo aml-gam, ceir effeithiau ar faint y cyfeiliornad safonol o amcangyfrifon sydd yn tarddu o nifer o ffynonellau. Achosir y cyfranwyr mwyaf yn negyddol gan effeithiau clwstro a phwysiad ac yn bositif gan effeithiau haenio. Adweinir y rhain at ei gilydd fel 'effeithiau dylunio'. Defnyddir y 'ffactor dylunio' i amcangyfrif cymhareb y cyfeiliornad safonol o'r amcangyfrifon samplo cymhleth hyn i hapsampl syml o'r un maint. Bydd ffactorau dylunio'n amrywio o'r naill newidyn i'r llall yn dibynnu ar ryng-gydberthyniadau sydd yn bodoli rhwng y newidyn hwnnw ac achosion yr amrywiad ym maint y cyfeiliornad safonol. Er enghraifft, mae gradd gymdeithasol yn dueddol o fod yn gydberthyniedig rhwng aelwydydd mewn ardaloedd daearyddol bychain ac felly bydd ffactorau dylunio mwy o faint gan newidion sydd yn gydberthyniedig â gradd gymdeithasol (e.e. ymweliadau â choetir). Rhaid cyfrif ffactorau dylunio o'r math yn unigol o ddata go iawn er mwyn cael amcangyfrifon cywir am unrhyw newidyn penodol. Yr arfer gyffredin yw defnyddio gwerth 'modalaidd' i'w cymhwyso ar gyfer amcangyfrifon. Ar gyfer yr Omnibws, mae Taylor Nelson Sofres yn argymhell ffactor dylunio o 1.5 i'w ddefnyddio i gyfrif terfynau

hyder a thra'n profi am arwyddocâd.

## Atodiad 5: Holiadur Cymru<sup>1</sup>

Q1.	<p><b>Mae'n bosibl y byddwch wedi gweld, darllen neu glywed rhywbeth am goedwigoedd, coetiroedd neu goed y DU ar y teledu, y radio neu yn y papurau newydd . O'r rhestr hon allech chi ddweud wrthyf pa rai o'r testunau hyn yr ydych wedi gweld, darllen neu glywed rhywbeth amdanynt yn ystod y 12 mis diwethaf? Rhai eraill?</b></p> <p><b>(Aml ddewis)</b></p>
	<ul style="list-style-type: none"> <li>* Adar ac anifeiliaid eraill yn y coetiroedd</li> <li>* Plannu coed</li> <li>* Hawliau mynediad y cyhoedd i goetiroedd</li> <li>* Protestiadau am ffyrdd neu ddatblygiadau eraill ar goetir</li> <li>* Coedwigoedd a choetiroedd fel cyrchfannau ymweliadau</li> <li>* Blodau a phlanhigion eraill mewn coetir</li> <li>* Colli coetiroedd hynafol neu frodorol</li> <li>* Adfer coetiroedd hynafol neu frodorol</li> <li>* Creu coetiroedd brodorol newydd</li> <li>* Plâu ac afiechydon coed</li> <li>* Gwerthu coetiroedd cyhoeddus</li> <li>* Coetiroedd cymunedol/coetiroedd lleol newydd</li> <li>* Pren fel tanwydd / (coed copi cylchrediad byr)</li> <li>* Labelu / ardystio cynhyrchion pren</li> <li>* Cludo pren</li> <li>* Strategaeth 'Coetiroedd i Gymru'</li> <li>* Dim un o'r rhain</li> </ul>
Q2	<p><b>Pa rai o'r hyrwyddiadau hyn ydych chi wedi clywed amdanynt?</b></p> <ul style="list-style-type: none"> <li>* 'Coed am Byth' neu hyrwyddiadau eraill am ddefnyddiau a chynhyrchion pren</li> <li>* Lliwiau'r Hydref</li> <li>* Coed Treftadaethol</li> <li>* Cydcoed (<i>Cymru'n unig</i>)</li> <li>* Coed Cysgod (<i>Cymru'n unig</i>)</li> </ul>

<sup>1</sup> Roedd geiriad yr holiaduron ychydig yn wahanol rhwng Cymru a'r DU. Manylir ar y gwahaniaethau hyn yn y cwestiynau unigol mewn llythrennau italig.



<p><b>Q3.</b></p>	<p><b>Yng Nghymru (y DU) rhoddir arian cyhoeddus i gynnal coedwigaeth, plannu a rheoli pob math a maint o goedwigoedd a choetiroedd, gan y credir ei bod o fudd cyhoeddus. O'r rhestr hon, allech chi ddweud wrthyf pa rai o'r rhesymau dilynol sydd yn resymau da am gynnal coedwigaeth yn y ffordd hon? Unrhyw resymau eraill?</b> (Aml ddewis)</p> <ul style="list-style-type: none"> <li>* Cefnogi'r economi mewn ardaloedd gwledig</li> <li>* Helpu twristiaeth wledig</li> <li>* Darparu pren ar gyfer melinau llif a phrosesu pren</li> <li>* Darparu pren fel tanwydd adnewyddiol</li> <li>* Helpu Cymru (y DU) i brynu llai o gynhyrchion pren o dramor</li> <li>* Gwneud coetiroedd yn fwy hygyrch i bawb yn y gymuned</li> <li>* Helpu atal 'effaith y tŷ gwydr' a chynhesu byd eang</li> <li>* Darparu lle i fywyd gwylt</li> <li>* Darparu lle am gerdded ac ymweliadau</li> <li>* Darparu lleoedd am feicio a marchogaeth</li> <li>* Gwella tirwedd cefn gwlad</li> <li>* Creu cefndir dymunol am ddatblygiadau o gwmpas y trefi</li> <li>* Adfer hen dir ddiwydiannol</li> <li>* Dim</li> <li>* Dim yn gwybod</li> </ul>
<p><b>Q4.</b></p>	<p><b>Ar raddfa o 1 i 5, lle mae 1 yn 'dda iawn' a 5 yn 'wael iawn', pa mor dda ydych chi'n meddwl bod coedwigaeth Cymru (y DU) wrth gyflawni'r canlynol?</b></p> <ul style="list-style-type: none"> <li>* Darparu lle am gerdded</li> <li>* Diogelu'r amgylchedd</li> <li>* Darparu ar gyfer anghenion pren, bwrdd a phapur Cymru (y DU)</li> <li>* Darparu cartrefi ar gyfer adar ac anifeiliaid eraill</li> <li>* Cynnwys cymunedau lleol</li> <li>* Cefnogi'r economi mewn ardaloedd gwledig (<i>Cymru'n unig</i>)</li> </ul> <p><b>ac ar yr un raddfa, sut fyddech chi'n asesu perfformiad cyfannol coedwigaeth Cymru (y DU)?</b></p> <ul style="list-style-type: none"> <li>* cyfraddiad cyfannol</li> </ul>
<p><b>Q5.</b></p>	<p><b>Yn ystod yr ugain mlynedd diwethaf, ydych chi'n meddwl bod maint y coetir yng Nghymru (yn y DU) yn cynyddu neu'n lleihau?</b></p> <ul style="list-style-type: none"> <li>* Cynyddu</li> <li>* Lleihau</li> <li>* Aros tua'r un faint</li> <li>* Dim yn gwybod</li> </ul>

<p><b>Q6.</b></p>	<p><b>a. A hoffech chi gael mwy neu llai o goetir yng Nghymru (yn y rhan hon o'r wlad)?</b></p> <ul style="list-style-type: none"> <li>* Mwy</li> <li>* Dim mwy a dim llai (Ewch ymlaen i Q8)</li> <li>* Llai (Ewch ymlaen i Q8)</li> <li>* Dim yn gwybod (Ewch ymlaen i Q8)</li> </ul> <p><b>b. Faint mwy o goetir: ychydig yn fwy, hanner cant y cant yn fwy neu fwy na hynny?</b></p> <ul style="list-style-type: none"> <li>* Ychydig yn fwy</li> <li>* Hanner cant y cant yn fwy</li> <li>* Mwy na hynny</li> <li>* Dim yn gwybod</li> </ul>
<p><b>Gwy bod aeth :</b></p>	<p><b>Rwyf am ichi feddwl am y ddau brif fath o goed - conifferau a choed llydanddail. Mae conifferau'n goed sydd â nodwyddau a chonau. Mae'r rhan fwyaf ohonynt yn fythwyrdd, fel pinwydd, ffawydd a sbriws. Mae coed llydanddail yn goed fel derw, bedw ac ynn sydd â dail, nid nodwyddau, ac yn eu colli nhw yn y gaeaf. (Cymru'n unig)</b></p>
<p><b>Q7</b></p>	<p><b>Os byddai coetiroedd conifer yn eich ardal i gael eu clirdorri (h.y. os cafwyd y coetir cyfan ei dorri mewn un tro), beth hoffech chi weld yn cael ei wneud i'r tir wedyn? (Cymru'n unig).</b></p> <ul style="list-style-type: none"> <li>* Ailblannu gyda rhywogaethau o gonifferau fel sbriwswydd sitga</li> <li>* Ailblannu gyda rhywogaeth unigol o goed llydanddail</li> <li>* Ailblannu gyda chymysgedd o rywogaethau o goed llydanddail</li> <li>* Dim ailblannu - rhyddhau'r tir am ddatblygiad.</li> <li>* Dim ailblannu - ail-greu gwahanol gynefinoedd ar gyfer bywyd gwylt</li> <li>* Dim clirdorri o'r coed</li> <li>* Dim</li> <li>* Dim yn gwybod</li> </ul>

<p><b>Q8</b></p>	<p><b>Mae dewisiadau amgen i glirdorri planhigfeydd o gonifferau sydd yn golygu torri detholiad o goed fel y bydd coed yn bresennol bob amser. Pa un o'r canlynol sydd yn bwysicach i chi? (Cymru'n unig)</b></p> <ul style="list-style-type: none"> <li>* Ystod ehangach o rywogaethau o goed</li> <li>* Ystod ehangach o oedrannau coed</li> <li>* Coed sydd yn frodorol i Gymru</li> <li>* Coed heb eu plannu ond yn atgynhyrchu'n naturiol</li> <li>* Coetir mwy gwasgaredig gyda nifer o goed mawr</li> <li>* Gwell gynefin coetir i fywyd gwyllt</li>   <li>* Gadael planhigfeydd o gonifferau fel ag y maent - gwneud dim</li> <li>* Parhau i glirdorri planhigfeydd, dim newid i'r dull</li>   <li>* Dim</li> <li>* Dim yn gwybod</li> </ul>
<p><b>Q9.</b></p>	<p><b>Os oedd label yn dangos bod rhywbeth wedi'i gynhyrchu gan ddefnyddio pren Cymru , fydddech yn fwy neu yn llai tebygol o'i brynu na chynnyrch tebyg arall? (Cymru'n unig)</b></p> <ul style="list-style-type: none"> <li>* Yn tueddu i fod yn fwy tebygol o brynu</li> <li>* Ni fyddai'n gwneud gwahaniaeth</li> <li>* Yn tueddu i fod yn llai tebygol o brynu</li> <li>* Yn dibynnu ar y cynnyrch</li> <li>* Dim yn prynu cynnyrch o'r math</li> <li>* Dim yn gwybod</li> </ul>
<p><b>Q10.</b></p>	<p><b>Pa rai o'r canlynol ydych chi wedi clywed amdanynt?</b> (Amlddewis)</p> <ul style="list-style-type: none"> <li>* Cyngor Cefn Gwlad Cymru</li> <li>* Y Comisiwn Coedwigaeth</li> <li>* Menter Coedwigaeth</li> <li>* Yr Ymddiriedolaeth Genedlaethol</li> <li>* Asiantaeth yr Amgylchedd</li> <li>* Coed Cymru (Cymru'n unig)</li> <li>* Tir Coed (Cymru'n unig)</li> <li>* Awdurdod Datblygu Cymru (Cymru'n unig)</li> <li>* Coed Cadw, Ymddiriedolaeth y Coedlannau ('Ymddiriedolaeth y Coedlannau' yn y DU)</li> <li>* Coetiroedd y Cynulliad Cenedlaethol</li> <li>* Dim</li> <li>* Dim yn gwybod (Cymru'n unig)</li> </ul>

<p><b>Q11.</b></p>	<p><b>a. Yn ystod y blynyddoedd diweddar, a ydych chi wedi ymweld â choedwigoedd neu goetiroedd am gerdded, picnic neu hamdden arall?</b></p> <p>YDWYF/NAC YDWYF</p> <p>Os YDWYF gofynnwch Q11b yna ewch ymlaen i Q12 Os NAC YDWYF gofynnwch Q11c yna ewch ymlaen i Q12</p> <p><b>b. A oedd eich ymweliad â choetiroedd yng nghefn gwlad neu goetiroedd mewn trefi ac o'u cwmpas?</b></p> <ul style="list-style-type: none"> <li>* Coetiroedd yng nghefn gwlad</li> <li>* Coetiroedd mewn trefi ac o'u cwmpas</li> <li>* Y naill a'r llall</li> </ul> <p><b>c. Beth oedd y prif reswm am ichi beidio ag ymweld?</b></p> <ul style="list-style-type: none"> <li>* Dim ddiddordeb mewn mynd</li> <li>* Dim car</li> <li>* Rhesymau symudedd personol eraill (anhawster wrth gerdded, yn sâl ac yn y blaen)</li> <li>* Coetiroedd rhy bell i ffwrdd</li> <li>* Diffyg cyfleusterau (Mannau chwarae, manau picnig ac yn y blaen)</li> <li>* Diffyg gwybodaeth am goetiroedd i ymweld â nhw</li> <li>* Well ganddynt rannau eraill o gefn gwlad</li> <li>* Pryder bod coetiroedd yn anniogel</li> <li>* Eraill (manylr)</li> </ul>
<p><b>Q12.</b></p>	<p><b>A pha rai o'r canlynol sydd yn bwysig ichi wrth ddewis ymweld â choetir?</b></p> <p>(Amlddewis)</p> <ul style="list-style-type: none"> <li>* Agos/hawdd ei gyrraedd</li> <li>* Gwybod bod croeso i ymwelwyr yno</li> <li>* Golygfeydd deniadol</li> <li>* Bywyd gwyllt</li> <li>* Tawelwch a llonyddwch</li> <li>* Lle da am ymlacio, dadstraenu</li> <li>* Da am ymarfer</li> <li>* Amgylchedd diogel</li> <li>* Dim tâl mynediad</li> <li>* Dim</li> </ul>
<p><b>Q 13.</b></p>	<p><b>A ydych yn defnyddio'r Rhyngrwyd am ffynhonnell wybodaeth?</b></p> <p>YDWYF/NAC YDWYF</p>
<p><b>Q14.</b></p>	<p><b>A oes gennych chi unrhyw salwch hir-gyfnod, problemau iechyd neu anabledd sydd yn cyfyngu'ch gweithgareddau bob dydd neu'r gwaith y gallwch ei wneud?</b></p> <p>OES/ NAC OES</p>