

Tanau Gwyllt yng Nghymru: Crynodeb Gweithredol



Matthew Jollands, Jake Morris ac Andy Moffat

Ceisiodd y prosiect 'Tanau Gwyllt yng Nghymru' nodweddu a deall problem tanau gwyllt yn ardal Cymoedd De Cymru a chynnig argymhellion ar gyfer ymatebion rheoli a pholisiau priodol. Cafodd y prosiect ei gyflwyno gan Ymchwil Coedwigaeth a'i ariannu gan y Comisiwn Coedwigaeth, Gwasanaeth Tân ac Achub De Cymru, a Gwasanaeth Tân ac Achub Gorllewin a Chanolbarth Cymru. Mae'r Crynodeb Gweithredol hwn yn amlinellu'r mater, yn rhoi trosolwg o ddarganfyddiadau'r ymchwil ac yn gosod yr argymhellion a ddaw fel canlyniad. Mae adroddiad llawn ar gael ar-lein yn:

www.forestry.gov.uk/fr/wildfiresinwales.

Cwmpas y broblem

Mae tanau gwyllt yn fater peryglus, costus, eang a pharhaus yn Ne Cymru. Rhwng 2000 a 2008 cafodd dros 55,000 o danau glaswellt a bron 550 o danau coedwig eu cofnodi yn Ne Cymru; mae hyn yn gyfwerth ag wyth gwaith yn fwy fesul arwynebedd uned nag yn y Deyrnas Unedig gyfan.

Amcangyfrifir bod pob tân gwyllt yn costio rhwng £1,000 a £1,950 o ran amser ac adnoddau'r Gwasanaeth Tân ac Achub. Mae Gwasanaeth Tân ac Achub De Cymru yn amcangyfrif cost flynyddol yn eu maes gwasanaeth o tua £7m oherwydd tanau gwyllt yn unig. Yn ogystal â hyn mae'n ffaith nad yw ymladdwyr tân sydd wrthi yn diffodd tanau gwyllt ar gael i ymateb i alwadau argyfwng eraill, sy'n golygu bod potensial i fywydau gael eu rhoi mewn perygl.

Lleoliad – ble mae tanau gwyllt yn digwydd?

O flwyddyn i flwyddyn ceir patrymau rhagweladwy o ran ardaloedd ble mae tanau gwyllt yn digwydd. Mae'r map yn Ffigwr 1 yn dangos lleoliadau tanau gwyllt a ddigwyddodd yn Ne Cymru rhwng 2000 a 2008, yn seiliedig ar ddata a ddarparwyd gan Wasanaeth Tân ac Achub De Cymru a Gwasanaeth Tân ac Achub Gorllewin a Chanolbarth Cymru. Mae'r ardaloedd mwy tywyll yn cynrychioli mwy o ddigwyddiadau. Mae'r tanau a gofnodwyd yn cynnwys pob tân yn yr awyr agored mewn llystyfiant.



Ffigwr 1. Lleoliadau tanau gwyllt 2000-2008.

Mae ein hymchwil yn dangos mai'r ardaloedd De Cymru sy'n arbennig o dueddol i ddioddef o losgi tanau gwyllt yn fwiadolol yw:

○ Cwm Rhondda, yn enwedig:

- Tonypany
- Treorci
- Porth
- Treherbert

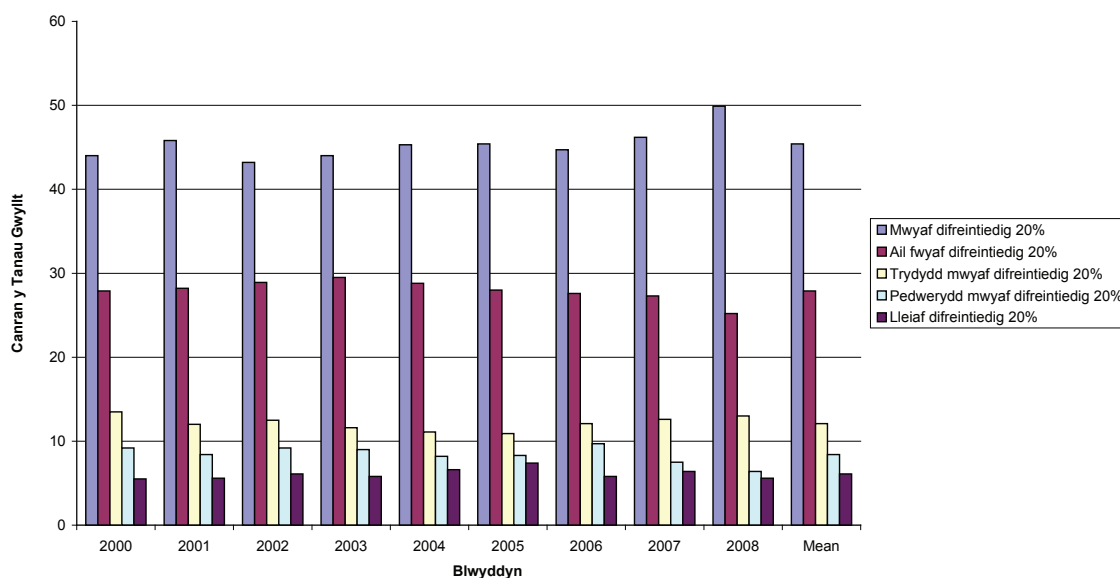
○ Cwm Afan, yn enwedig:

- Cymer
- Glyncoed
- Maesteg

Dyma'r Awdurdodau Unedol sydd fwyaf tueddol o ddioddef tanau gwyllt (yn nhrefn y cyfanswm gostyngol o danau gwyllt rhwng 2000 a 2008):

1. Rhondda Cynon Taf
2. Abertawe
3. Caerffili
4. Castell-nedd Port Talbot
5. Pen-y-bont ar Ogwr

Mae tanau gwyllt yn fwy tebygol o ddigwydd yn y mannau o Dde Cymru sydd fwyaf difreintiedig, fel y mesurwyd gan Fynegai Amddifadedd Lluosog Cymru. Dangosir patrymau digwyddiadau mewn perthynas â dangosyddion amddifadedd yn Ffigur 2.



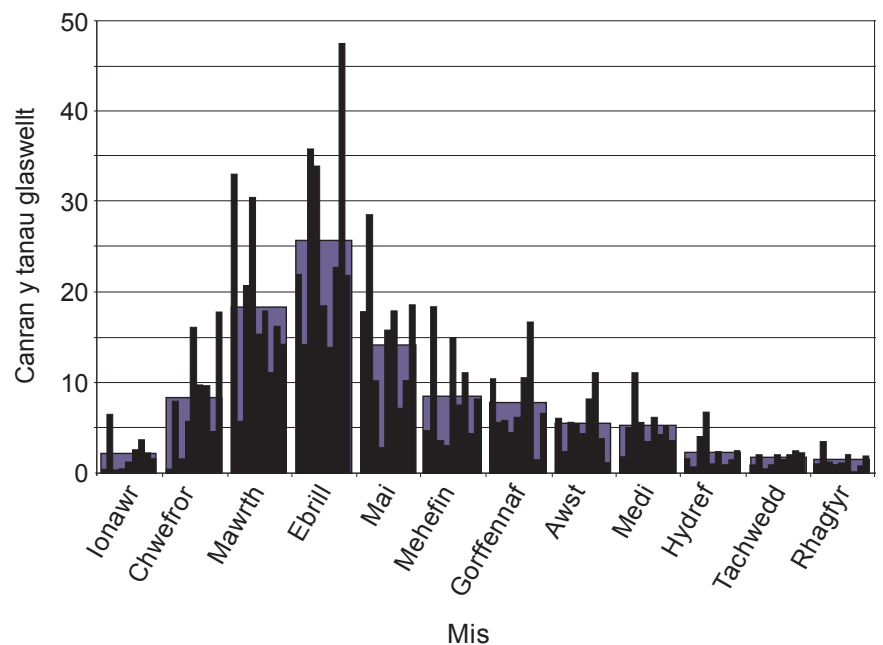
Ffigur 2. Digwyddiadau tanau gwyllt yn ôl ardaloedd o amddifadedd 2000–2008.

Ffeithiau

- Mae'r 20% o ardaloedd mwyaf difreintiedig yn Ne Cymru naw gwaith yn fwy tebygol o brofi tanau gwyllt na'r 20% o ardaloedd lleiaf difreintiedig.
- Caiff dros 90% o danau glaswellt eu cofnodi o fewn 100 metr o ffordd neu hawl dramwy gyhoeddus; mae 99% yn digwydd o fewn 500 metr o ffordd neu hawl dramwy gyhoeddus.

Amseru – pryd mae tanau gwyllt yn digwydd?

Yn ogystal â dilyn patrwm daearyddol rhagweladwy, mae tanau gwyllt hefyd yn dilyn patrwm tymhorol. Mae'r rhan fwyaf ohonynt yn digwydd ym mis Mawrth, Ebrill, ac i raddau llai, ym mis Mai. Ceir rhywfaint o amrywiaeth rhwng blynyddoedd, sy'n ganlyniad i ffactorau allanol, sef glaw a thymheredd. Mae Ffigwr 3 yn dangos dosbarthiad digwyddiadau tanau glaswellt drwy gydol y flwyddyn yn seiliedig ar ddata wyth mlynedd. Mae'r barrau du yn dangos amrywiadau blynyddol ac mae'r barrau glas yn cynrychioli cyfartaleddau misol.



Ffigwr 3. Digwyddiadau tanau glaswellt yn ôl mis 2000–2008.

Ffeithiau

- Mae dros 60% o danau gwyllt yn digwydd rhwng 1600 a hanner nos.
- Ar gyfartaledd mae 44% o danau gwyllt yn digwydd ym mis Mawrth a mis Ebrill.
- Mae 18% o bob tân gwyllt yn digwydd ar ddydd Sul.

Canfyddiadau o danau gwyllt

Fel rhan o'r ymchwil hon, gwnaethom archwilio canfyddiadau rhanddeiliaid cymunedol a sefydliadol o danau gwyllt. Cafodd dros 1000 o breswylwyr De Cymru eu holi am danau gwyllt a materion perthynol. Datgelodd yr arolwg fod ond ychydig o ymwybyddiaeth gyhoeddus o danau gwyllt yn Ne Cymru, ac nid yw'r rhan fwyaf o bobl yn cydnabod eu bod yn peri problem iddynt eu hunain neu i'w cymunedau.

Roedd yr holl grwpiau rhanddeiliaid y cyfwelwyd â nhw yn ystyried bod tanau gwyllt yn cael eu hachosi'n fwriadol, er nad oedd hyn yn golygu eu bod yn gweld tanau gwyllt yn fater pwysig.

Ffeithiau

- Dim ond 33% o ymatebwyr sy'n credu bod gan Dde Cymru broblem gyda thanau gwyllt.
- Dim ond 18% o ymatebwyr sy'n credu bod tanau gwyllt yn broblem yn eu hardal leol.
- Mae 65% o ymatebwyr yn credu yr achosir tanau gwyllt yn fwriadol.

Pwy a gaiff ei weld yn gyfrifol?

Caiff pobl ifanc eu hystyried yn gyfrifol yn bennaf am losgi tanau gwyllt yn fwriadol yn Ne Cymru, er, mewn ardaloedd i orllewin Coed y Cymoedd, mae rhanddeiliaid yn fwy tebygol o feio ffermwyr neu dirfeddianwyr.

Cymhellion ar gyfer cynnau tanau gwyllt yn fwriadol

Mae amrywiaeth o gymhellion ar gyfer cynnau tanau gwyllt yn fwriadol yn Ne Cymru ac mae cydnabod hyn yn allweddol i ddod o hyd i ateb. Fel canlyniad i gyfweiliadau ac ymchwil i lenyddiaeth, rydym wedi llunio rhestr o fathau o gymhellion. Y prif gymhellion ar gyfer cynnau tanau gwyllt yn fwriadol yw ei fod yn cael ei wneud:

- fel dull o liniaru diflastod;
- fel canlyniad i ffactorau economaidd-gymdeithasol;
- fel dull o glirio'r tir;
- am yr hwyl;
- fel rhan o droseddu cysylltiedig;
- fel gweithred wrthryfelgar;
- oherwydd pwysau seicolegol, h.y. materion iechyd meddwl;
- heb gymhelliant clir.

Bydd deall y categorïau hyn yn helpu i lywio strategaethau lliniaru yn y dyfodol. Mae'n ymddangos bod gosod tanau yn Ne Cymru yn rhan o broblemau economaidd-gymdeithasol ehangach a dylid ei weld fel rhan o faterion ehangach o gwmpas amddifadedd a diffyg cymharol mewn buddsoddi ariannol ac mewn gwasanaethau yn yr ardal.

Strategaethau cyfredol i liniaru tanau gwyllt

Mae strategaethau lliniaru a ddefnyddir ar hyn o bryd yn Ne Cymru yn bodoli mewn gwahanol ffurfiau a gellir eu categoreiddio fel 'addysgol' neu 'weithredol'. Gall y strategaethau hyn naill ai fod yn rhagweithiol (cyn i achos cynnau tân gwyllt yn fwriadol ddigwydd) neu'n adweithiol (fel ymateb i achos o gynnau tân gwyllt yn fwriadol). Roedd gan bob strategaeth a gafodd eu gwerthuso fel rhan o'r ymchwil hon ganlyniadau cadarnhaol a negyddol.

Dim ond ychydig o gynllunio strategol sydd ynghlwm wrth y rhan fwyaf o gynigion i liniaru tanau mewn llystyfiant. Fodd bynnag, ceir enghreifftiau unigol o arfer da y dylid eu hystyried cyn dechrau unrhyw ymyriadau newydd. Mae ein hymchwil yn amlygu'r angen am strategaeth lliniaru gydlynol gyffredinol sy'n ystyried pob agwedd ar gynnau tanau gwyllt yn fwriadol; gallai hyn wedyn ffurfio sail ar gyfer cynllunio prosiectau unigol.

Argymhellion

Ar gyfer pob sefydliad rhanddeiliaid allweddol

Tymor byr

- Dylid cynyddu ymwybyddiaeth o danau gwyllt ymhlith y cyhoedd.
- Dylid annog gweithio mewn partneriaeth rhwng sefydliadau a sicrhau adnoddau digonol.
- Dylid ffocysu mesurau ataliol ar ardaloedd ble mae llawer o ddigwyddiadau yn hytrach na bod ag ymagwedd gyffredinol ledled yr ardal.
- Mae'n bosibl y bydd ymagweddau cynnil at fynd i'r afael â thanau gwyllt yn lleihau'r wefr ar gyfer rhai cyflawnwyr.

Tymor hir

- Dylid creu partneriaethau ariannol rhwng tîrfeddianwyr a'r gwasanaeth tân er mwyn rhannu'r gost o ddarparu hofrenyddion.
- Mae sefydliadau cymunedol, gyda chymorth gan sefydliadau rhanddeiliaid, mewn sefyllfa dda i ddarparu addysg a negeseuon yn erbyn tanau gwyllt.

Comisiwn Coedwigaeth Cymru

Tymor byr

- Dylai Comisiwn Coedwigaeth Cymru ystyried gwahanol ymagweddau at reoli ardaloedd sy'n dueddol o ddiodef o danau gwyllt.

- Dylai CCC gadw a chynyddu gweithio mewn partneriaethau, yn enwedig gyda'r Gwasanaethau Tân ac Achub.
- Mae angen i fentrau addysgol fod â mwy o ffocws ac integreiddio mwy i raglenni addysgol a sgiliau ehangach CCC, a dylent fod yn destun monitro a gwerthuso.

Tymor hir

- Dylai CCC geisio integreiddio eu penderfyniadau ynglŷn â rheoli coedwigoedd yn well gyda dymuniadau grwpiau cymunedol lleol drwy weithdrefnau ymgynghori gwell.
- Dylai tîm cynllunio'r Rhanbarth Coedwigoedd ymgorffori perygl tân i'w cynlluniau dylunio coedwigoedd tymor hir er mwyn lleihau'r risg o danau'n lledaenu mewn hinsawdd gyfnewidiol.

Gwasanaethau Tân ac Achub

Tymor byr

- Mae angen i hofrenyddion fod ar gael i ymladd tanau yn gynharach yn y flwyddyn.
- Bydd mwy o gydweithredu rhwng yr asiantaethau yn ne Cymru ac yng ngorllewin a chanolbarth Cymru, yn enwedig ar y ffin, yn gwella gallu'r ddau sefydliad i ymladd tanau gwyllt mewn ffordd gydlynol.

Tymor hir

- Dylid gwella gweithio gyda'r Heddlu, megis yn ystod prosiect 'Bernie' Gwasanaeth Tân ac Achub De Cymru ([gweler tudalen 10](#)). Bydd ychwanegu cefnogaeth gyfreithiol yr Heddlu i strategaethau lliniaru yn eu gwella.

Llywodraeth Cynulliad Cymru

Tymor byr

- Dylid parhau i roi gwybodaeth lawnach i Lywodraeth Cynulliad Cymru am y broblem gyda thanau gwyllt yn ne Cymru.
- Dylid gwerthuso unrhyw strategaeth liniaru sy'n cael ei hariannu gydag arian cyhoeddus yn briodol. Gallai methu â gwneud hyn arwain at adnoddau gwastraff a llai o alluedd i ddysgu o brofiad.

Tymor hir

- Dylai pob mesur lliniaru gael ei integreiddio i brosiectau a rhaglenni er mwyn adfywio rhanbarth De Cymru'n ehangach.
- Dylai Undeb Cenedlaethol yr Amaethwyr ac Undeb Amaethwyr Cymru gael eu hintegreiddio i ymchwil a gwneud penderfyniadau ynglŷn ag atal tanau gwyllt. Dylai hyn gael ei annog gan Lywodraeth Cynulliad Cymru.

Ymchwil

- Mae angen ymchwil empirig i achosion cynnau tanau gwyllt yn y DU a Gogledd Ewrop er mwyn deall yn well y cyd-destun amgylcheddol y mae'n fwyaf tebygol y bydd tanau gwyllt yn digwydd ynddo.

Gwasanaeth Tân ac Achub

Adroddiadau 'Bernie'

Gwnaed y gwaith hwn ar y cyd â phrosiect gan Wasanaeth Tân ac Achub De Cymru sydd â'r teitl 'Prosiect marchnata cymdeithasol er mwyn lleihau achosion tanau glaswellt bwriadol yng Nghymru, DU', oedd â'r nod o leihau achosion o danau gwyllt yn nhref Tonypany yn y cymoedd. Rhoddwyd y llysenw 'Bernie' ar y prosiect, ar ôl masgot dafad cartŵn a ddefnyddiwyd fel offeryn marchnata. Cafodd cynnydd o ran y prosiect marchnata cymdeithasol ei ddogfennu'n dda a gellir dod o hyd i adroddiadau ar y gwaith hwn yn:

<http://tinyurl.com/6kv5x55>

Mae pum adroddiad sy'n ymwneud â phob cam o'r prosiect:

1: *Adroddiad Cryno ar y Cam Rhychwantu*

2: *Adroddiad Cryno ar y Cam Datblygu*

3: *Adroddiad Cryno ar y Cam Gweithredu*

4: *Gwerthusiad*

5: *Dilyniant*

Os oes arnoch angen y cyhoeddiad hwn mewn fformat arall, er enghraifft mewn print bras neu mewn iaith arall, ffoniwch ni ar **0131 314 6575** neu anfonwch gais mewn neges e-bost at: **diversity@forestry.gsi.gov.uk**