

Bienvenue à l'arboretum national de Westonbirt

Regroupant de rares et superbes collections d'arbres, Westonbirt n'a guère de rivaux parmi les arboretums situés en zone tempérée. Planté au milieu du dix-neuvième siècle par le riche propriétaire terrien Robert Holford, Westonbirt est issu de la grande période des collections botaniques victoriennes. Tout aussi remarquable, l'aménagement paysager de style pittoresque de l'arboretum contribue encore à ce jour au cachet unique de Westonbirt.

Tout le monde peut aujourd'hui admirer le legs de Robert en venant passer en ce lieu une magnifique journée, aussi relaxante qu'inoubliable, et découvrir des arbres et arbustes parmi les plus hauts, les plus anciens et les plus rares du pays. Les collections réunissent plus de 16 000 spécimens numérotés représentant quelque 3 000 espèces différentes d'arbres et d'arbustes, répartis dans un parc de 240 hectares merveilleusement aménagé. En reconnaissance de son importance, Westonbirt a obtenu le statut d'arboretum national en 2001 et est également inscrit au Registre des parcs et jardins d'English Heritage en tant que paysage d'intérêt international (première catégorie).

Westonbirt est géré par la Commission des forêts, l'administration publique responsable de la gestion de la forêt domaniale britannique. Notre mission consiste à assurer l'avenir de Westonbirt dans la durée, et également à aider le visiteur à profiter au mieux de l'arboretum et à l'apprécier à sa juste valeur.

Profitez au maximum de votre visite

L'arboretum se divise en deux parties principales ayant chacune leurs caractéristiques distinctives : l'Old Arboretum et Silk Wood.

Avec ses superbes vues et ses majestueuses allées, l'Old Arboretum – dont la création remonte aux années 1850 – offre aux visiteurs l'occasion d'évoluer parmi quantité d'essences rares et exotiques. Avec ses sentiers paisibles qui sillonnent des bois datant du treizième

siècle, Silk Wood présente pour sa part un contraste très marqué avec le style formel de l'Old Arboretum. Les deux grandes composantes de l'arboretum sont l'une et l'autre parcourues de chemins gravelés, dont la surface dure convient aux fauteuils roulants. Vous pouvez aussi bien sûr vous promener librement parmi les arbres. Les chiens dont les propriétaires savent se montrer responsables sont les bienvenus à Silk Wood. En revanche, nos amis canins ne sont pas admis dans l'Old Arboretum.

Notre **guide saisonnier** présente ce qui mérite particulièrement d'être vu selon l'époque de l'année, ainsi qu'un plan de l'arboretum et des informations sur les aménagements proposés sur place. Ce guide est disponible dans le Great Oak Hall.

La plupart des aménagements sont situés près du parking principal : boutique, restaurant et toilettes, ainsi que le Great Oak Hall, notre point d'information central, où des bénévoles obligeants et bien renseignés accueillent les visiteurs tous les jours de 10h00 à 16h00. À proximité, le **Visitor Services Building** abrite un service de location de fauteuils roulants, une antenne de secourisme et un point de rendez-vous pour les visiteurs égarés (téléphone : +44 (0)1666 881218).

Pour les familles, notre **aire de jeu « Exploratree »** destinée aux moins de 5 ans et des parcours spéciaux pour les enfants plus âgés sont proposés dans le Great Oak Hall.

Les trésors botaniques de Westonbirt au fil des saisons

Tout au long de l'année, les arbres, les arbustes et les fleurs sauvages de Westonbirt offrent au regard un spectaculaire festival de formes, de compositions et de couleurs. Mais quel que soit le mois de votre visite, une chose reste immuable : la sérénité et la tranquillité que procurent ces merveilleuses collections. Ainsi, même par une journée d'octobre de forte affluence, vous vous retrouverez vite à l'écart du monde en allant flâner dans Silk Wood, où tous vos tracasseries quotidiens disparaîtront comme par enchantement.

Splendeur printanière



Au printemps (mars-mai), l'Old Arboretum regorge de magnifiques rhododendrons, azalées et autres magnolias en fleurs, tandis que Silk Wood se pare de tapis de fleurs sauvages indigènes, dont ficaires et anémones des bois et, fin avril-début mai, d'une mer de jacinthes des bois.

Après la quiétude somnolente de l'hiver, le vert frais des feuilles nouvellement déployées souligne la sensation de renouveau. Dans Silk Wood, Maple Loop vaut particulièrement le coup d'œil avec sa palette de couleurs de feuilles d'une étonnante vivacité. Non loin, vous pourrez aussi admirer le plus vieux résident de Westonbirt, un tilleul traité en taillis vieux de 2 000 ans.

Paisible oasis estivale

L'été (juin-août) annonce l'apogée de la phase de croissance, les feuilles de formes, tailles et textures les plus variées faisant leur possible pour absorber un maximum de lumière. Westonbirt se transforme alors en verte oasis agrémentée de taches ensoleillées, de fraîches zones ombragées et de paisibles allées d'observation – l'endroit idéal pour se détendre.



Sans doute plus discrets comparés aux exubérantes floraisons printanières, de véritables trésors floraux attendent néanmoins ceux qui savent regarder : inflorescences en grappes des marronniers, aubépine et tulpiers au suave parfum, etc. L'été est aussi la saison de pleine floraison pour maintes fleurs de prairie dans les Downs.

Feu d'artifice automnal



Le magnifique spectacle offert par Westonbirt en automne (septembre-novembre) est l'un des plus remarquables feux d'artifice naturels de Grande-Bretagne. Début septembre, fusains et châtaigniers ouvrent le show. Les *Parrotia persica* attirent aussi tous les regards, alors qu'ils virent au jaune, puis à l'orange, avant de se parer de riches tons prune-pourpre.

Quant au clou du spectacle, ce sont bien sûr nos érables du Japon, qui enflamment maintes parties du parc de leurs tons rouges, orangés et jaunes. À ne manquer sous aucun prétexte : *Acer Glade* (Old Arboretum) et la collection de cultivars d'érable du Japon (*Silk Wood*).

Mais le spectacle n'est pas seulement un régal pour les yeux. À l'automne, tous les sens sont à la fête, tandis qu'on foule les feuilles jonchant le sol et qu'on respire à pleins poumons les riches odeurs annonciatrices du changement de saison. Le *katsura*, un favori de longue date, vaut particulièrement le détour. En tombant, ses feuilles dégagent en effet une alléchante odeur de caramel.

Merveilles hivernales

L'hiver (décembre-février) enfin n'est certes pas en reste et offre également l'occasion de vivre des moments magiques à Westonbirt – particulièrement lorsque les verts profonds des conifères et les écorces aux riches nuances se détachent sur une toile de fond saupoudrée de givre. Avec les contours affirmés de ses conifères, le paysage de Westonbirt conserve des formes intéressantes et continue à exercer son charme. *Main Drive* et *Specimen Avenue* méritent une mention spéciale à cet égard.

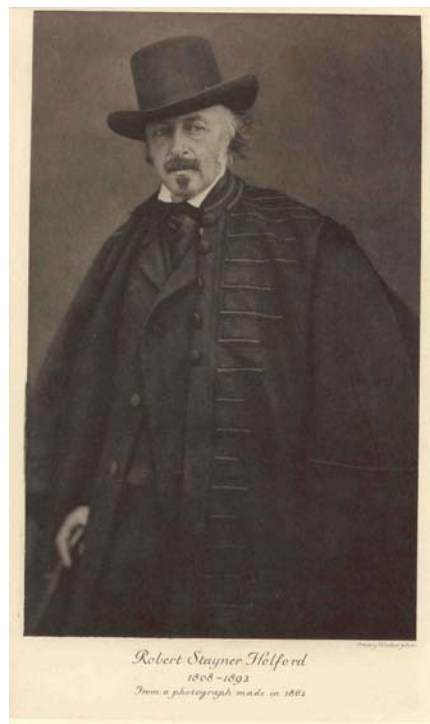


Même à cette époque de l'année, des arbustes à floraison hivernale comme le sarcocoeque et l'hamamélis agrémentent l'arboretum de notes colorées et parfumées, tandis que les chatons jaune citron suspendus aux branches des noisetiers égayent Silk Wood de part en part.

Mise en valeur de Westonbirt : le legs de la famille Holford

La particularité de Westonbirt réside non seulement dans la grande diversité de ses collections d'arbres, mais aussi dans son style. On le doit en grande partie à un homme : Robert Stayner Holford (1808-1892), le créateur original de l'arboretum.

Robert hérite de Westonbirt en 1839, à l'âge de 31 ans. Sa fortune est considérable ; il a en effet précédemment hérité d'un million de livres sterling et de six domaines en 1838. Selon la rumeur, une brouette remplie d'or aurait même été trouvée dans l'une des caves de la propriété ! Robert a par conséquent toute latitude financière pour faire naître l'arboretum que nous connaissons aujourd'hui.



Posséder une belle propriété à la campagne est très en vogue à cette époque et Robert veut faire rivaliser la sienne avec les plus remarquables d'Angleterre. Puisant dans sa vaste fortune, il entreprend de mettre en valeur le domaine, au centre duquel se dresse Westonbirt House (aujourd'hui une école privée). Ses ambitions ne connaissent guère de limites et incluent non seulement la reconstruction de Westonbirt House, avec des jardins d'agrément formels, mais aussi le déplacement de Westonbirt Village, qui gênait la création de son précieux arboretum. On peut encore voir l'entrée originale dans Jackson Avenue. C'est une période d'effervescence enthousiaste dans le milieu botanique, des chasseurs de plantes comme David Douglas ramenant des espèces exotiques des confins de l'Empire britannique. Si Robert n'est jamais du voyage, il finance probablement plusieurs de ces expéditions et les collections actuelles contiennent encore certaines des plantes originales rapportées de ces périple.

Cependant, à la différence des collections botaniques contemporaines, l'objectif de Robert n'est pas de collectionner des spécimens pour la science ou la conservation. Comme d'autres propriétaires terriens, il souhaite créer un arboretum dans un but récréatif et aussi pour témoigner de son bon goût et de sa fortune. Ainsi, le paysage de Westonbirt est un accomplissement esthétique, le fruit d'une adhésion minutieuse au style d'aménagement paysager pittoresque. Ce style préconise l'observation des principes de la peinture, y voyant la meilleure façon de rehausser la qualité esthétique du paysage. Ces principes de peinture s'organisent selon trois règles générales : variété, subtilité et connexion.

La variété peut par exemple être créée par le tracé des plantations, par la forme et la couleur des arbres voisins, et par le contraste entre plantations denses et clairsemées. Le positionnement des arbres et des arbustes destiné à dissimuler certaines zones au regard rehausse la subtilité de l'effet d'ensemble, en laissant l'observateur s'interroger. Enfin, des connexions entre divers éléments sont établies de manière à créer une transition progressive entre les différentes parties du paysage et obtenir ainsi un tout harmonieux. En 1855, la plus grande partie de l'Old Arboretum est dessinée, y compris Main Drive, Specimen Avenue et les trois allées d'observation principales : Holford Ride, Morley Ride et Jackson Avenue. Partout, ces principes stylistiques pittoresques sont des éléments récurrents de prime importance.

À partir des années 1880, c'est Sir George Holford, le fils de Robert, qui préside à la mise en valeur de Westonbirt. Sir George étend l'arboretum à travers la vallée jusqu'à Silk Wood. Ce faisant, il dégage les bois semi-naturels qui occupaient les lieux depuis des siècles et crée Willesley Drive, Broad Drive et Waste Drive, avec leurs larges bordures et leurs échancrures plantées d'arbres ornementaux. Il fait aussi planter une grande partie des rhododendrons et des érables qui font aujourd'hui la célébrité de Westonbirt.

À sa mort en 1926, Sir George ne laisse pas d'héritier direct et la succession revient à son neveu, le 4^e comte de Morley. En 1927, la demeure est vendue et devient une école de jeunes filles, et le domaine est divisé. Le comte de Morley décède en 1951 et l'arboretum de Westonbirt revient à son frère. Un manque d'entretien, exacerbé par la Seconde Guerre mondiale, laisse l'arboretum en piètre état et, en 1956, les 240 hectares du site sont transmis

dans leur intégralité à la Commission des forêts. S'ouvre alors un nouveau chapitre de l'histoire de Westonbirt.



La Commission des forêts prend le relais

En tant qu'administration publique principalement responsable de la production de bois, la Commission des forêts est probablement étonnée de se voir confier l'arboretum de Westonbirt par le ministère des Finances en 1956. Le parc est planté d'arbres sur 240 hectares. Si l'on recense de nombreuses essences étrangères, peu d'arbres ont cependant une véritable valeur marchande. Après de longs débats et un vote par division, on laisse au président du comité le soin de voter au sujet du maintien de l'arboretum, sa voix étant décisive. Le président est heureusement favorable à la conservation de l'arboretum.

La première tâche à réaliser, c'est de remettre Westonbirt dans un état acceptable et de le sécuriser pour accueillir le public. Cela prend du temps, mais l'arboretum finit par être ouvert au public en 1961. Au même moment, les collections sont cartographiées et cataloguées pour la première fois. Ces informations constituent d'ailleurs les fondements de notre base de données SIG (système d'informations géographiques) informatisée actuelle – un outil essentiel pour la poursuite de notre œuvre d'entretien et d'agrandissement des collections.

À cette même période, le travail de développement des collections commence également, avec la création de nouvelles allées d'observation et de nouvelles plantations, dont Savill Glade (la première) en 1961. Viennent ensuite Concord Glade en 1969 (du nom d'un étrange nouvel avion qui ne cesse de survoler cette partie du parc), puis Palmer Ride (1974), reliée à Broad Drive par The Link en 1975. Mais c'est en 1982 que voit le jour la nouveauté peut-être la plus importante : la collection de cultivars d'érable du Japon à Silk Wood.

Aujourd'hui, notre travail est lié de manière croissante à des initiatives planétaires comme la Stratégie mondiale pour la conservation des plantes et se concentre sur de nouveaux défis tels que le changement climatique. Les pratiques de gestion durable et le développement durable des collections demeurent aussi de grandes priorités. Nous poursuivons nos efforts

pour restaurer les vieux terrains boisés semi-naturels de Silk Wood et créer de nouvelles collections - Maple Loop, notamment. Notre ambition est d'ailleurs de posséder la plus remarquable collection d'érables au monde d'ici 15 ans.

Une communauté florissante assurant le lien entre homme et arbre

Westonbirt a par ailleurs acquis une popularité croissante en tant qu'attraction touristique et pôle de sensibilisation à l'importance des arbres pour la société et l'environnement.

Inaugurée en 1982, l'antenne éducative continue à prendre de l'essor et représente aujourd'hui une fonction capitale de l'arboretum. Nous avons également été les premiers à organiser de grands événements comme le Festival de l'arbre (août) et notre circuit illuminé Noël enchanté (décembre) pour intéresser aux arbres de nouveaux publics.

En 1985, la communauté locale a vu la création de l'association caritative Friends of Westonbirt Arboretum Charity (FOWA) pour appuyer l'œuvre de la Commission des forêts. Aujourd'hui, par l'intermédiaire de ses adhérents, elle apporte un énorme soutien tant sur le plan des ressources financières que du bénévolat. La FOWA est basée dans le Great Oak Hall (inauguré en 2000 par Son Altesse Royale le prince de Galles) et compte plus de 21 000 adhérents. Quelque 300 bénévoles assument diverses fonctions : service d'information dans le Great Oak Hall, service de guides, participation aux programmes de multiplication, entretien des collections d'arbres, etc.

En 2006, nous avons célébré les 50 ans de gestion de l'arboretum par la Commission des forêts et le 21^e anniversaire de la FOWA. Durant ces années, le jardin privé s'est transformé en arboretum mondialement renommé et en attraction touristique accueillant quelque 360 000 visiteurs chaque année. L'avenir pourrait bien réserver d'autres surprises...