



Comisiwn Coedwigaeth Cymru  
Forestry Commission Wales

# **BARN GYHOEDDUS AM GOEDWIGAETH 2005: CYMRU**

Canlyniadau Arolwg Cymru 2005  
o'r Farn Gyhoeddus am Goedwigaeth,  
a gynhaliwyd ar ran y Comisiwn Coedwigaeth

Hydref 2005

**Paratowyd gan:**

Harvey Snowling a Clare Daly  
Economeg ac Ystadegau  
Y Comisiwn Coedwigaeth  
Silvan House  
231 Corstorphine Road  
Caeredin EH12 7AT  
Y Deyrnas Unedig

**Ymholiadau:**

Harvey Snowling: +44 (0)131 314 6218  
[statistics@forestry.gsi.gov.uk](mailto:statistics@forestry.gsi.gov.uk)

**Gwefan:**

<http://www.forestry.gov.uk/statistics>

# Cynnwys

<b>Crynodeb Gweithredol</b>	<b>3</b>
<b>1. Cyflwyniad</b>	<b>5</b>
<b>2. Coedwigoedd, coetiroedd a choed yn y cyfryngau</b>	<b>7</b>
<b>3. Buddion coedwigaeth</b>	<b>11</b>
<b>4. Newidiadau i goetir</b>	<b>15</b>
4.1 <i>Dymuniad am newid mewn ardaloedd coetir</i>	15
4.2 <i>Ymgynghori cyhoeddus ynghylch newid a defnyddio coetir</i>	16
4.3 <i>Opsiynau ar ôl clirdorri</i>	18
4.4 <i>Dewisiadau eraill i glirdorri</i>	20
4.5 <i>Lleihau llifogydd drwy blanhigfeydd coetir</i>	23
<b>5. Cynhyrchion Coed</b>	<b>25</b>
5.1 <i>Ymwybyddiaeth o 'symbolau ardystiedig' ar gynhyrchion coed</i>	25
5.2 <i>Cynhyrchion coed o goed Cymru</i>	26
<b>6. Hamdden mewn coetiroedd</b>	<b>32</b>
6.1 <i>Mynediad i goetir</i>	32
6.2 <i>Ymweld â choetir</i>	33
6.3 <i>Rhesymau dros beidio ag ymweld â choetir</i>	37
6.3 <i>Rhesymau dros ddewis ymweld â choetir</i>	39
6.4 <i>Gweithgareddau dysgu mewn coetir</i>	41
<b>Atodiad 1: Arolwg Prydain: canlyniadau i ymatebwyr o Gymru</b>	<b>43</b>
<i>Coedwigoedd, coetiroedd a choed yn y cyfryngau</i>	43
<i>Rheoli coedwigoedd</i>	44
<i>Newidiadau i goetir</i>	46
<i>Y Comisiwn Coedwigaeth a sefydliadau eraill</i>	46
<i>Hamdden a choetiroedd</i>	47
<b>Atodiad 2: Croes-doriadau a ddefnyddiwyd yn y dadansoddiad</b>	<b>50</b>
<b>Atodiad 3: Matrics cydberthyniad y newidynnau a ddefnyddiwyd yn y dadansoddiad</b>	<b>50</b>
<b>Atodiad 4: Dull samplu Beaufort Research</b>	<b>53</b>
<b>Atodiad 5: Dull samplu lleoliadau ar hap RSGB</b>	<b>54</b>
<b>Atodiad 6: Holiadur Cymru</b>	<b>55</b>



## **Crynodeb Gweithredol**

### **Arolwg 2005**

Yn 2005 cynhaliwyd pedwar arolwg ar wahân o'r farn gyhoeddus am goedwigaeth – ym Mhrydain (4,000 o gyfweiliadau), yr Alban (1,000 o gyfweiliadau), Cymru (1,000 o gyfweiliadau) a Gogledd Iwerddon (1,000 o gyfweiliadau).

Mae'r adroddiad hwn yn cyflwyno canlyniadau'r arolwg yng Nghymru ac mae'n cymharu ag arolwg Cymru 2003 ac Arolwg Prydain. Amlyga unrhyw wahaniaethau barn ymhlith oedolion yng Nghymru yn ôl ardal ddaearyddol a newidynnau cymdeithasol-ddemograffig (e.e. rhyw ac oed). Rhoddir crynodeb o gwestiynau a ofynnwyd yn arolwg Prydain ond nid yn arolwg Cymru yn Atodiad 1, gan gymharu canlyniadau ar gyfer is-sampl Cymru (258 o gyfweiliadau) â chyfanswm canlyniadau Prydain.

### **Coedwigoedd, coetiroedd a choed yn y cyfryngau**

Roedd 51% o ymatebwyr yng Nghymru wedi gweld neu ddarllen am goedwigoedd, coetiroedd a choed y DU yn y 12 mis diwethaf ar y teledu, y radio neu yn y papurau newydd. Mae'r testunau sy'n cael eu hadnabod yn fwyaf eang yn cynnwys 'plannu coed', 'hawliau mynediad cyhoeddus i goetir' ac 'adar ac anifeiliaid eraill mewn coetiroedd'.

### **Buddion coedwigaeth**

Dewisodd 88% o ymatebwyr yng Nghymru o leiaf un fantais y mae'r coetiroedd sydd gerllaw yn ei darparu ar gyfer y gymuned leol. Prif fuddion coetiroedd oedd 'eu bod yn darparu manau i fywyd gwyllt fyw ynddynt', 'eu bod yn gwella'r dirwedd' a'u bod 'yn cynnig manau ar gyfer gweithgareddau hamdden (e.e. cerdded, beicio a marchogaeth)'.

### **Newidiadau i goetir**

Byddai 52% o ymatebwyr yn dymuno cael mwy o goetir yng Nghymru, byddai 37% yn dymuno cael naill ai ddim mwy na dim llai, a byddai 1% yn dymuno gweld llai o goetir yng Nghymru. O'r ymatebwyr hynny a oedd yn dymuno cael mwy o goetir yng Nghymru, roedd 43% eisiau ychydig yn fwy, roedd 30% eisiau ryw hanner gymaint eto, ac roedd 24% eisiau dros hanner gymaint eto.

Roedd 3% o ymatebwyr yn aelodau o grŵp cymunedol a oedd yn gysylltiedig â gwarchod a/neu reoli coedwigoedd lleol. Ymgynghorwyd â 4% o ymatebwyr ynghylch cynlluniau ar gyfer creu, rheoli neu ddefnyddio coetiroedd, a byddai 19% o ymatebwyr yn dymuno cael cyfle i fynegi barn yn y dyfodol.

O'r ymatebwyr hynny yr ymgynghorwyd â nhw, neu a hoffai gael mynegi barn yn y dyfodol mewn perthynas â chynlluniau ar gyfer creu, rheoli neu ddefnyddio coetiroedd, credai 53% bod rhaid iddynt, neu y byddent yn gallu, dylanwadu ar y penderfyniadau.

Os yw planhigfeydd conifer i'w clirdorri, roedd 36% o ymatebwyr o blaid ailblannu'r tir â chymysgedd o goed conifer a rhywogaethau llydanddail. Os caiff dulliau heblaw am glirdorri eu defnyddio, roedd ymatebwyr o'r farn bod 'ystod ehangach o

rywogaethau coed', 'coed sy'n frodorol i Gymru' a 'chynefin coetir gwell i fywyd gwyllt' yn bwysig.

Dywedodd 87% o ymatebwyr y byddent yn cefnogi plannu coetiroedd newydd pe bai'n dangos bod hynny'n lleihau amllder llifogydd.

### **Cynhyrchion coed**

Roedd 50% o ymatebwyr wedi bod yn siopa am gynhyrchion coed dros y blynyddoedd diwethaf. O'r ymatebwyr hyn, roedd 25% yn adnabod y logo FSC a 12% yn adnabod y logo PEFC.

Os oedd label yn dangos bod cynnyrch coed wedi'i wneud gan ddefnyddio coed Cymru, byddai 23% o ymatebwyr yn fwy tebygol o'i brynu yn hytrach na chynnyrch arall tebyg, a dywedodd 48% na fyddai'n gwneud unrhyw wahaniaeth.

Roedd 11% o ymatebwyr yn defnyddio coed fel tanwydd yn eu cartrefi, naill ai ar ei ben ei hun neu â thanwydd arall. O'r rheiny nad oeddent yn defnyddio coed fel tanwydd, y prif resymau a roddwyd oedd bod ymatebwyr naill ai'n 'hapus â'r system bresennol' (40%), neu 'nid oedd yn ymarferol i'r eiddo hwn' (23%).

### **Hamdden mewn coetiroedd**

Roedd gan 59% o ymatebwyr goetir y gallant fynd ato'n hawdd heb ddefnyddio car neu ddull cludiant arall.

Roedd 69% o ymatebwyr wedi ymweld â choetir neu goedwig dros y blynyddoedd diwethaf. Roedd 49% o'r rhain wedi ymweld â choetiroedd yng nghefn gwlad yn unig, roedd 20% wedi ymweld â choetiroedd mewn ac o gwmpas trefi yn unig, ac roedd 30% wedi ymweld â'r ddau. Y prif reswm a roddwyd gan ymatebwyr nad ymwelodd oedd nad oedd diddordeb ganddynt i ymweld â choetir (36%).

Roedd 'heddwch a thawelwch' (56%), 'golygfeydd deniadol' (54%), 'bywyd gwyllt' (47%) a choetiroedd 'yn agos/o fewn cyrraedd hawdd' (43%) yn ffactorau pwysig wrth ddewis ymweld â choetir.

Dywedodd 15% o ymatebwyr eu bod nhw a/neu aelod arall o'u teulu wedi bod yn bresennol mewn gweithgarwch neu ddigwyddiad dysgu am goetiroedd wedi'i drefnu yn y 12 mis diwethaf. Roedd 10% wedi mynd ar drip ysgol, roedd 7% wedi mynd ar daith dywys neu glywed sgwrs, ac roedd 4% wedi mynychu rhyw ddigwyddiad arall.

## 1. Cyflwyniad

### Cefndir

Mae'r Comisiwn Coedwigaeth wedi cynnal arolygon dwyflynyddol tebyg o agweddau cyhoeddus tuag at goedwigaeth a materion yn gysylltiedig â choedwigaeth er 1995. Yn yr arolygon cychwynnol, gwnaethpwyd arolwg o sampl gynrychioliadol o 2,000 o oedolion ar draws Prydain.

Er 2001, mae arolwg Prydain wedi'i ategu gan arolygon yn yr Alban ac yng Nghymru, bob un ohonynt yn cyfweld 1,000 o oedolion, er mwyn darparu gwybodaeth ychwanegol wedi'i theilwra yn ôl anghenion bob gwlad yn dilyn datganoli, gan ystyried y blaenoriaethau yn strategaeth goedwigaeth bob gwlad<sup>1</sup>.

Yn 2003, cafodd y prif arolwg ei ymestyn i gynnwys Gogledd Iwerddon, a chynyddodd maint y sampl i 4,120 o oedolion. Darparodd hyn wybodaeth am agweddau cyhoeddus ar draws y DU, gan alluogi adrodd fesul rhanbarth yn Lloegr, a gwella tra-chywiredd canlyniadau'r prif arolwg ar gyfer yr Alban a Chymru. Fodd bynnag, ar gyfer 2005, aeth y prif arolwg yn ôl at Brydain, sydd bellach â maint sampl o ryw 4,000 o oedolion, a chyflwynwyd arolwg atodol newydd o 1,000 o oedolion yng Ngogledd Iwerddon.

Yn 2005 roedd yr arolygon Barn Gyhoeddus am Goedwigaeth yn cynnwys:

- Arolwg cynrychioliadol o ryw 4,000 o oedolion ar draws Prydain
- Arolwg cynrychioliadol o ryw 1,000 o oedolion ar draws yr Alban
- Arolwg cynrychioliadol o ryw 1,000 o oedolion ar draws Cymru
- Arolwg cynrychioliadol o ryw 1,000 o oedolion ar draws Gogledd Iwerddon

Gofynnwyd setiau craidd o gwestiynau ym mhob un o'r 4 arolwg, ac roedd cwestiynau eraill yn benodol i arolwg.

### Yr adroddiad hwn

Mae'r adroddiad hwn yn rhoi canlyniadau arolwg 2005 yng Nghymru a, lle mae modd, mae'n eu cymharu â chanlyniadau arolwg Prydain ac arolwg 2003 yng Nghymru. Mae hefyd yn amlygu unrhyw wahaniaethau barn ymhlith oedolion yng Nghymru yn ôl ardal ddaearyddol a newidynnau cymdeithasol-ddemograffig (e.e. rhyw ac oed). Rhoddir crynodeb o gwestiynau a ofynnwyd yn arolwg Prydain ond nid yn arolwg Cymru yn Atodiad 1, gan gymharu canlyniadau ar gyfer is-sampl Cymru (258 o gyfweiliadau) â chyfanswm canlyniadau Prydain.

Er mwyn dangos dadansoddiad yn ôl ardal ddaearyddol, mae Cymru wedi'i rhannu yn bum rhanbarth drwy grwpio awdurdodau unedol; 'Gogledd Cymru', 'Y Canolbarth/Gorllewin Cymru', 'Gorllewin De Cymru', 'Y Cymoedd', a 'Chaerdydd a De Ddwyrain Cymru'. Cyfeiriwn yn ogystal at raddau cymdeithasol MRS mewn cymariaethau cymdeithasol-ddemograffig. Mae'r boblogaeth wedi'i rhannu i ddau grŵp; ABC1, lle mae'r prif enillydd incwm yn y teulu yn weithiwr dwylo glân a C2DE, lle mae'r prif enillydd incwm yn y teulu yn weithiwr bôn braich neu'n ddi-waith. Rhoddir mwy o fanylion am y rhain, ynghyd â dadansoddiadau eraill, yn Atodiadau 2 a 3.

---

<sup>1</sup> Coetiroedd i Gymru – Strategaeth Cynulliad Cenedlaethol Cymru ar gyfer coed a choetiroedd, y Comisiwn Coedwigaeth, Aberystwyth, 2001

Mae adroddiadau ar wahân ar gael ar gyfer Prydain (sy'n cymharu canlyniadau 2005 ag arolygon blaenorol) ac adroddiadau manylach ar gyfer Lloegr, yr Alban a Gogledd Iwerddon.

### **Cynllun yr arolwg**

Mae'r wybodaeth am Gymru a gyflwynir yn yr adroddiad hwn wedi'i thynnu o arolwg Omnibws Beaufort Research a gynhaliwyd o 3 i 10 Mawrth 2005 ar ran y Comisiwn Coedwigaeth. Seiliwyd yr arolwg ar sampl gynrychioliadol o ryw 1,000 o oedolion (16 oed neu hŷn) ar draws Cymru. Cawsant eu dewis o 68 o fannau samplu ledled Cymru. Rhoddir mwy o fanylion am y dull samplu yn Atodiad 4.

Mae'r wybodaeth am Gymru ar gyfer 2003, a gyflwynir er mwyn cymharu, wedi'i thynnu o arolwg Omnibws tebyg gan Beaufort Research a gynhaliwyd rhwng 5 – 8 Mawrth 2003, hefyd ar ran y Comisiwn Coedwigaeth.

Mae'r wybodaeth am Brydain a gyflwynir yn yr adroddiad hwn wedi'i thynnu o arolwg Omnibws Cyffredinol RSGB a gynhaliwyd o 23 Chwefror - 1 Mawrth 2005 gan Taylor Nelson Sofres. Seiliwyd arolwg Prydain ar sampl gynrychioliadol o ryw 4,000 o oedolion (16 oed neu hŷn) ar draws Prydain. Cawsant eu dewis o leiafswm o 270 o fannau samplu drwy ddull lleoli ar hap. Rhoddir mwy o fanylion am ddull samplu Prydain yn Atodiad 5. Cafodd rhyw 6% o'r cyfweiliadau hyn (258) eu cynnal yng Nghymru.

Mae'r holl ganlyniadau dan reolaeth effeithiau siawns mewn samplu, felly dylid cysylltu ystod o ansicrwydd (cyfwng hyder) gydag unrhyw ganlyniad o'r arolwg. Mae'r cyfyngau hyder yn ystyried effeithiau clystyru, pwysoli a haenu yng nghynllun yr arolwg (gweler Atodiad 4 ac Atodiad 5), yr amcangyfrif fel cyfanswm eu bod yn cynhyrchu effaith gynllunio o 1.5 (h.y. cynyddu cyfyngau hyder â ffactor o 1.5).

- Ar gyfer cwestiynau a ofynnwyd i sampl Cymru gyfan o ryw 1,000, ni ddylai'r ystod ansicrwydd o gwmpas unrhyw ffigur fod yn fwy na +/-4.6%.
- Ar gyfer ymatebion is-grwpiau, mae'r ystod ansicrwydd yn uwch. Ar gyfer dynion (477) a merched (525) nid yw'r ystod ansicrwydd yn fwy na +/- 6.7%. Ar gyfer y rheiny nad ydynt yn siaradwyr Cymraeg (717) yr ystod yw +/-5.5% ac ar gyfer siaradwyr Cymraeg (285) mae'n +/-8.7%.
- Ar gyfer cwestiynau a ofynnwyd i sampl cyfan Prydain, sef 4,000, ni ddylai'r ystod ansicrwydd o gwmpas unrhyw ffigur fod yn fwy na +/-2.3%.
- Mae gwahaniaethau o fwy na 5.2% rhwng arolygon Cymru a Phrydain yn bwysig yn ystadegol. Mae gwahaniaethau o 6.6% neu fwy rhwng arolygon Cymru 2003 a 2005 yn bwysig yn ystadegol.

Dangosir canlyniadau fel canrannau. Mae'r rhain wedi'u talgrynnu'n unigol, felly mae'n bosibl na fyddant yn gwneud cyfanswm o 100 union bob tro.

Rydym hefyd wedi defnyddio modelau atchwel amlamrywedd i edrych ar y berthynas rhwng ymatebion a gwybodaeth gymdeithasol-ddemograffig (e.e. rhyw ac oed) neu ardal ddaearyddol. Mae'r modelau'n nodi newidynnau sy'n bwysig yn ystadegol (h.y. arweiniant at fwy nag amrywiad siawns). Fe allai fod rhai o'r newidynnau a ganfuwyd eu bod yn bwysig yn yr atchweliadau wedi ymddangos fel rhai nad oedd yn bwysig wrth gymharu canrannau yn unig, gan y gallai rhyw newidyn cydberthnasol arall fod wedi bod yn gweithredu yn y cyfeiriad cyferbyniol. Mae mwy o fanylion am y newidynnau a ddefnyddiwyd yn y modelu atchwel a'r gydberthynas rhyngddynt yn cael eu rhoi yn Atodiadau 2 a 3.

## 2. Coedwigoedd, coetiroedd a choed yn y cyfryngau

Gofynnwyd i ymatebwyr a oeddent wedi gweld neu ddarllen am goedwigoedd, coetiroedd neu goed y DU yn y deuddeng mis diwethaf ar y teledu, y radio neu yn y papurau newydd. Yn arolwg 2005, roedd hanner yr ymatebwyr (51%) yng Nghymru yn cofio gweld neu ddarllen am o leiaf un testun (Tabl 1). Roedd ymatebwyr wedi clywed yn bennaf am 'blannu coed' (26%), 'hawliau mynediad cyhoeddus i goetir' (26%), ac 'adar ac anifeiliaid eraill mewn coetiroedd' (23%). Cynyddodd y nifer yn adnabod testunau o ychydig rhwng 2003 a 2005.

Yn gyffredinol, roedd y nifer yn adnabod testunau yn debyg yn arolwg Cymru o gymharu ag arolwg Prydain, lle gofynnwyd i ymatebwyr a oeddent wedi gweld neu glywed am goedwigoedd *Prydain* yn y deuddeng mis diwethaf.

**Tabl 1: Pa un a yw'r ymatebydd wedi gweld neu ddarllen am goedwigoedd, coetiroedd neu goed y DU yn y 12 mis diwethaf (%)**

	Cymru		Prydain
	2005	2003	2005
Plannu coed	26	21	21
Hawliau mynediad cyhoeddus i goetiroedd	26	20	23
Adar ac anifeiliaid eraill mewn coetiroedd	23	21	24
Coedwigoedd a choetiroedd fel manau i ymweld â nhw	21	16	18
Protestiadau am ffyrdd neu ddatblygiadau eraill ar goetiroedd	20	17	18
Blodau a phlanhigion eraill mewn coetiroedd	16	15	15
Defnyddio goedwigoedd/coetir fel adnodd dysgu neu addysg *	14	-	-
Colli coetiroedd hynafol neu frodorol	12	10	15
Adfer coetiroedd hynafol neu frodorol	11	9	12
Gwerthu coetiroedd cyhoeddus	10	7	9
Coetiroedd cymunedol / coetiroedd lleol newydd	10	6	10
Coedwigoedd a choetiroedd fel manau ar gyfer iechyd a lles*	10	-	-
Creu coetiroedd brodorol newydd	9	7	11
Plâu a chlefydau coed	9	7	10
Coed fel tanwydd / (coedlan cylchdro byr)	8	5	7
Cludo coed	7	4	5
Labelu / ardystio cynhyrchion pren	5	4	6
Yn cofio un testun o leiaf	51	43	50

Sylfaen: Pob ymatebydd - Cymru 2005 (1,001), Cymru 2003 (1,000), Prydain 2005 (4,000)

\* newydd i'r arolwg yn 2005

## Cymariaethau rhanbarthol

Roedd ymatebwyr o Ogledd Cymru (69%) yn fwy tebygol o fod wedi cofio o leiaf un o'r testunau a restrwyd, tra'r oedd y rheiny o'r Cymoedd (34%) a Gorllewin De Cymru (43%) yn llai tebygol (Tabl 2).

Mae Tabl 2 yn rhestru'r '6 uchaf' o'r testunau sy'n cael eu hadnabod fwyaf, ac mae'n rhoi'r dadansoddiad rhanbarthol. Roedd ymatebwyr o'r Cymoedd a Gorllewin De Cymru yn llai tebygol o fod wedi gweld neu ddarllen am 'blannu coed', 'adar ac anifeiliaid eraill mewn coetiroedd' a 'choedwigoedd a choetiroedd fel mannau i ymweld â nhw' a 'blodau a phlanhigion eraill mewn coetiroedd' na'r rheiny o ranbarthau eraill.

Roedd y rheiny'n byw yng Ngogledd Cymru a Chaerdydd a De Ddwyrain Cymru yn fwy tebygol o fod wedi gweld neu ddarllen am 'hawliau mynediad cyhoeddus i goetiroedd' a 'phrotestiadau am ffyrdd neu ddatblygiadau eraill ar goetiroedd'.

**Tabl 2: Pa un a yw'r ymatebydd wedi gweld neu ddarllen am goedwigoedd, coetiroedd neu goed y DU yn y 12 mis diwethaf, yn ôl rhanbarth (%)**

	Gogledd Cymru	Canolbarth/ Gorllewin Cymru	Gorllewin De Cymru	Y Cymoedd	Caerdydd a De Dd. Cymru	Cymru
Plannu coed	38	27	17	14	31	26
Hawliau mynediad cyhoeddus i goetir	40	17	22	18	27	26
Adar ac anifeiliaid eraill mewn coetiroedd	35	27	13	9	28	23
Coedwigoedd a choetiroedd fel mannau i ymweld â nhw	32	24	11	9	25	21
Protestiadau am ffyrdd neu ddatblygiadau eraill ar goetiroedd	32	12	14	12	26	20
Blodau a phlanhigion eraill mewn coetiroedd	26	22	8	5	18	16
Yn cofio un testun o leiaf	69	49	43	34	54	51

Sylfaen: Pob ymatebydd (1,001)

O'r testunau eraill wedi'u rhestru, roedd ymatebwyr o'r Cymoedd a Gorllewin De Cymru yn llai tebygol na'r rheiny o'r rhanbarthau eraill o fod wedi gweld neu ddarllen am 'goetiroedd cymunedol / coetiroedd lleol newydd', 'plâu a chlefydau coed' a 'chreu coetiroedd brodorol newydd'.

Roedd ymatebwyr o Ogledd Cymru yn fwy tebygol na'r rheiny o'r rhanbarthau eraill o fod wedi gweld neu ddarllen am 'adfer coetiroedd hynafol neu frodorol', 'labelu / ardystio cynhyrchion pren', 'defnyddio coedwigoedd a choetiroedd fel adnodd dysgu neu addysg' a 'choedwigoedd a choetiroedd fel mannau ar gyfer iechyd a lles'.

Roedd y rheiny'n byw yng Ngogledd Cymru a Chaerdydd a De Ddwyrain Cymru yn fwy tebygol o fod wedi cofio 'colli coetiroedd hynafol neu frodorol', 'gwerthu coetiroedd cyhoeddus' a 'choed fel tanwydd / (coedlan cylchdro byr)'.

Roedd ymatebwyr o Orllewin De Cymru yn llai tebygol na'r rheiny o ranbarthau eraill o fod wedi cofio gweld neu ddarllen am 'adfer coetiroedd hynafol neu frodorol', ac roedd y rheiny o Ogledd Cymru a'r Canolbarth/Gorllewin Cymru yn fwy tebygol o fod wedi gweld neu ddarllen am 'gludo coed'.

### **Cymariaethau cymdeithasol-ddemograffig**

Roedd ymatebwyr yng Nghymru a oedd yn hŷn yn y graddau cymdeithasol ABC1, yn siaradwyr Cymraeg, wedi ymweld â choedwigoedd yn ddiweddar, neu a oedd yn byw mewn lleoliadau trefol, bob un ohonynt yn fwy tebygol o fod wedi cofio o leiaf un o'r testunau wedi'u rhestru (Ffigur 1).

O ystyried bob testun yn unigol, roedd ymatebwyr a oedd wedi ymweld â choedwigoedd neu goetiroedd yn ddiweddar yn fwy tebygol o fod wedi cofio gweld neu ddarllen am 16 neu 17 o'r testunau wedi'u rhestru. Er enghraifft, roedd 31% o'r rheiny a oedd wedi ymweld â choedwigoedd neu goetiroedd yn ddiweddar yn cofio fod wedi gweld neu ddarllen am 'hawliau mynediad cyhoeddus i goetiroedd', o gymharu ag 11% o'r rheiny nad oeddent wedi ymweld â choedwig neu goetir yn ddiweddar.

Roedd ymatebwyr hŷn yn fwy tebygol nag ymatebwyr iau o fod wedi cofio gweld neu ddarllen am 13 o'r 17 o destunau. Er enghraifft, roedd 7% o'r rhai 16-34 oed, 15% o'r rhai 35-54 oed a 26% o'r rhai dros 55 oed yn cofio fod wedi gweld neu ddarllen am 'flodau a phlanhigion eraill mewn coetiroedd'.

Roedd ymatebwyr a oedd yn siaradwyr Cymraeg yn fwy tebygol o fod wedi gweld neu ddarllen am 'goedwigoedd a choetiroedd fel mannau i ymweld â nhw', 'colli coetiroedd hynafol neu frodorol' a 'gwerthu coetiroedd cyhoeddus' nag ymatebwyr nad oeddent yn siaradwyr Cymraeg. Er enghraifft, roedd 19% o siaradwyr Cymraeg a 9% o'r rhai nad oeddent yn siaradwyr Cymraeg yn cofio fod wedi gweld neu ddarllen am 'golli coetiroedd hynafol neu frodorol'.

Roedd dynion yn fwy tebygol na merched o fod wedi cofio gweld neu ddarllen am 6 o'r 17 o destunau, gan gynnwys 'hawliau mynediad cyhoeddus i goetiroedd', lle'r oedd 31% o ddynion a 21% o ferched yn cofio fod wedi gweld neu ddarllen am y testun hwn.

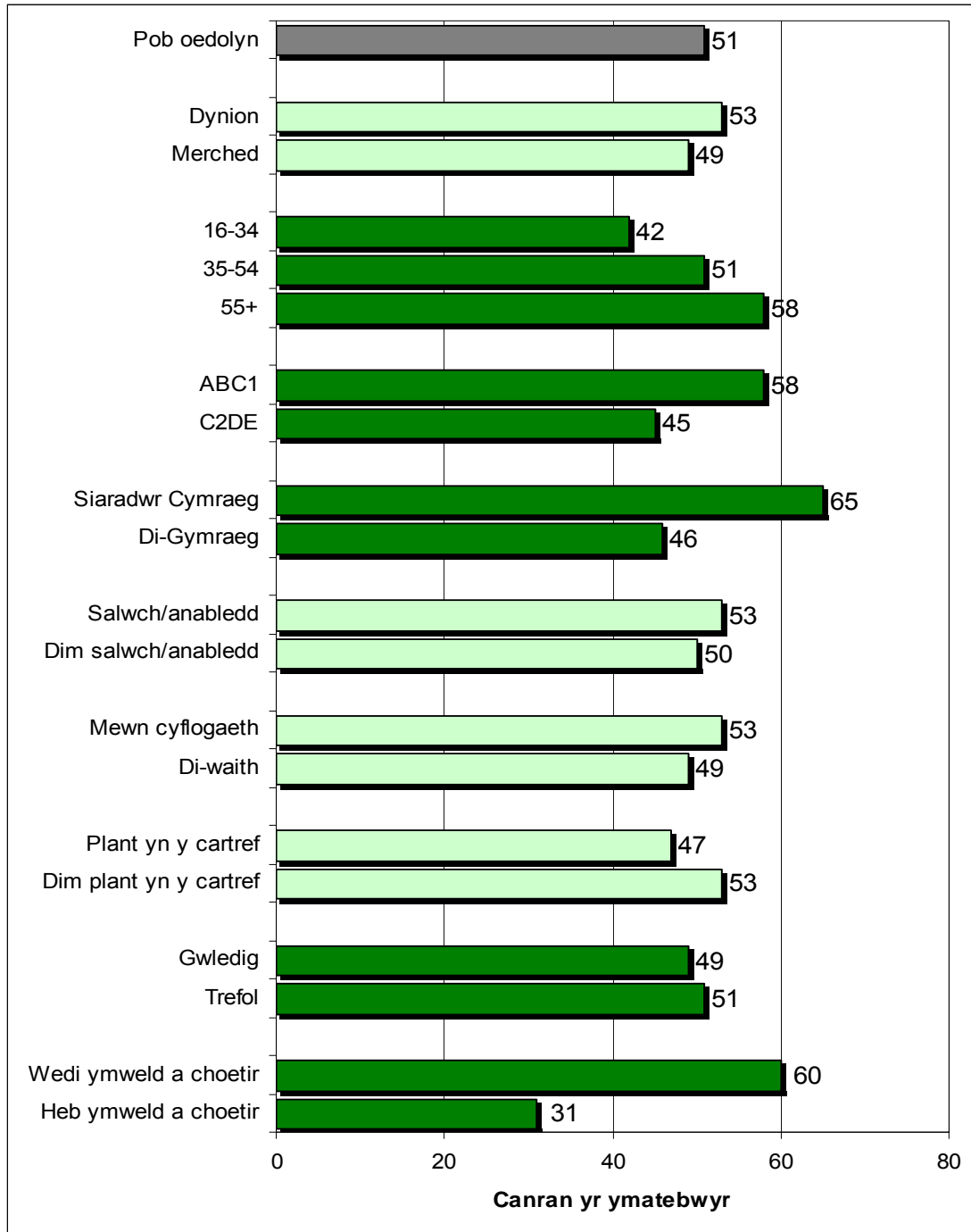
Roedd ymatebwyr heb blant yn eu cartrefi yn fwy tebygol o fod wedi gweld neu ddarllen am 'flodau a phlanhigion eraill mewn coetiroedd' (9% o'r rheiny â phlant yn eu cartrefi, 20% o'r rheiny heb blant) a 'cholli coetiroedd hynafol neu frodorol' (7% o'r rheiny â phlant, 14% o'r rheiny heb blant).

Roedd ymatebwyr yn y graddau cymdeithasol ABC1 yn fwy tebygol o fod wedi cofio gweld neu ddarllen am 'blannu coed', 'adar ac anifeiliaid eraill mewn coetiroedd', 'colli coetiroedd hynafol neu frodorol', 'adfer coetiroedd hynafol neu frodorol' a 'labelu / ardystio cynhyrchion pren'. Er enghraifft, roedd 31% o'r rheiny yn y graddau cymdeithasol ABC1 a 22% o'r rheiny yn C2DE yn cofio fod wedi gweld neu ddarllen am 'blannu coed'.

Roedd yr ymatebwyr hynny â salwch hirdymor neu anabledd yn fwy tebygol o fod wedi cofio gweld neu ddarllen am 'blannu coed', 'adar ac anifeiliaid eraill mewn coetiroedd', 'coedwigoedd a choetiroedd fel mannau i ymweld â nhw', a 'phlâu a chlefydau coed'. Er enghraifft, roedd 29% o'r rheiny â salwch hirdymor neu anabledd, a 18% o'r rheiny hebddynt wedi gweld neu ddarllen am 'goedwigoedd a choetiroedd fel mannau i ymweld â nhw'.

Roedd ymatebwyr yn byw mewn lleoliadau trefol yn fwy tebygol o fod wedi cofio gweld neu ddarllen am 'goedwigoedd a choetiroedd fel manau i ymweld â nhw' a 'phlannu coed'. Roedd y rheiny mewn lleoliadau gwledig yn fwy tebygol o fod wedi gweld neu ddarllen am 'goed fel tanwydd / (coedlan cylchdro byr)' (7% o'r rheiny yn byw mewn ardaloedd trefol, 15% o'r rheiny yn byw mewn ardaloedd gwledig). Roedd yr ymatebwyr hynny mewn cyflogaeth yn fwy tebygol o fod wedi gweld neu ddarllen am 'goedwigoedd a choetiroedd fel manau ar gyfer iechyd a lles' a 'defnyddio coedwigoedd a choetiroedd fel adnodd dysgu / addysg'.

**Ffigwr 1: Cyfran yr ymatebwyr sydd wedi gweld neu ddarllen am un testun o leiaf, yn ôl newidynnau cymdeithasol-ddemograffig**



Sylfaen: Pob ymatebydd (1,001)

SYLWER: Mae gwyrd tywyll yn nodi newidyn pwysig yn ystadegol yn y model amlamrywedd

### 3. Buddion coedwigaeth

Mae Llywodraeth Cynulliad Cymru yn ariannu coedwigaeth mewn llawer o ffyrdd. Gofynnwyd i ymatebwyr ddewis (o restr o fuddion posibl) sut mae'r coetiroedd yn eu hardal o fudd i'r gymuned leol. Dewisodd 88% o ymatebwyr un fantais o leiaf.

Y buddion y soniwyd amdanynt amlaf y credai ymatebwyr yr oedd y coetiroedd yn eu hardal yn eu darparu i'r gymuned leol (Table 3) oedd 'maent yn darparu mannau i fywyd gwylt fyw ynddynt' (64%), 'maent yn gwella'r dirwedd' (54%) ac 'maent yn cynnig mannau ar gyfer gweithgareddau hamdden' (52%).

Mewn arolygon blaenorol ac yn arolwg Prydain, gofynnwyd i ymatebwyr ddewis (o restr o fuddion cyhoeddus) rhesymau da i gefnogi coedwigaeth Cymru (*Prydain*) gydag arian cyhoeddus (gweler Atodiad 1). Er bod y ddau gwestiwn yn holi ynghylch pethau gwahanol (pa un a oes buddion / pa un a ddylid eu cynnal ag arian cyhoeddus), roedd y tri phrif ateb yn debyg.

**Tabl 3: Pa un a yw'r ymatebwyr o'r farn bod y coetiroedd yn eu hardal yn cynnig buddion i'r gymuned leol (%)**

	Cymru
Maent yn darparu mannau i fywyd gwylt fyw ynddynt	64
Maent yn gwella'r dirwedd	54
Maent yn cynnig mannau ar gyfer gweithgareddau hamdden (e.e. cerdded, beicio a marchogaeth)	52
Gellir eu defnyddio gan ysgolion lleol a grwpiau addysg eraill	46
Maent yn helpu denu twristiaid i'r ardal	44
Maent yn darparu mannau ar gyfer ymlacio a lleihau straen	42
Maent ar gael i bawb yn y gymuned	35
Maent yn helpu lleihau llygredd aer a sŵn	32
Maent yn creu lleoliadau braf ar gyfer datblygiadau o amgylch y gymuned	27
Maent yn fantais o wybod yn syml eu bod yno	24
Maent yn rhoi rhywbeth y gallant gydweithio arno i bobl yn y gymuned	20
Maent yn cefnogi'r economi	20
Maent yn darparu coed fel tanwydd adnewyddadwy	18
Rhodddwyd un fantais o leiaf	88

Sylfaen: Pob ymatebydd (1,001)

## Cymariaethau rhanbarthol

Yn gyffredinol, roedd ymatebwyr o Ogledd Cymru (93%), Gorllewin De Cymru (93%) a Chanolbarth/Gorllewin Cymru (88%) yn fwy tebygol na'r rheiny o ranbarthau eraill i ddewis o leiaf un fantais y teimlant fod eu coetiroedd lleol yn cynnig i'r gymuned leol.

**Tabl 4: Pa un a yw'r ymatebwyr o'r farn bod y coetiroedd yn eu hardal yn cynnig buddion i'r gymuned leol, yn ôl rhanbarth (%)**

	Gogledd Cymru	Canolbarth/Gorllewin Cymru	Gorllewin De Cymru	Y Cymoedd	Caerdydd a De Dd. Cymru	Cymru
Maent yn darparu mannau i fywyd gwylt fyw ynddynt	75	65	58	49	66	64
Maent yn gwella'r dirwedd	60	51	49	53	55	54
Maent yn cynnig mannau ar gyfer gweithgareddau hamdden (e.e. cerdded, beicio, marchogaeth)	68	54	44	31	56	52
Gellir eu defnyddio gan ysgolion lleol a grwpiau addysg eraill	63	41	43	31	46	46
Maent yn helpu denu twristiaid i'r ardal	49	53	42	33	44	44
Maent yn darparu mannau ar gyfer ymlacio a lleihau straen	56	39	34	27	47	42
Rhoddwyd un rheswm o leiaf	93	88	93	84	87	88

Sylfaen: Pob ymatebydd (1,001)

Tabl 4 yn rhoi dadansoddiad rhanbarthol o'r '6 uchaf' o'r buddion y mae coetiroedd yn eu darparu i'r gymuned leol. Gan edrych ar bob un o'r buddion yn unigol, roedd ymatebwyr o'r Cymoedd (49%) a Gorllewin De Cymru (58%) yn llai tebygol o feddwl bod eu coetiroedd lleol yn darparu 'mannau i fywyd gwylt fyw ynddynt' na'r rheiny o ranbarthau eraill.

Roedd ymatebwyr o'r Canolbarth/Gorllewin Cymru (53%) yn fwy tebygol o feddwl bod y coetiroedd yn eu hardal o fudd i'r gymuned leol gan eu bod 'yn helpu denu twristiaid i'r ardal'.

Roedd ymatebwyr o Ogledd Cymru yn fwy tebygol o feddwl bod y coetiroedd yn cynnig 'mannau ar gyfer gweithgareddau hamdden (e.e. cerdded, beicio a

marchogaeth)', 'mannau ar gyfer ymlacio a lleihau straen' ac y 'gellir eu defnyddio gan ysgolion lleol a grwpiau addysg eraill'.

Roedd ymatebwyr o'r Cymoedd yn llai tebygol o gredu bod y coetiroedd yn eu hardal o fudd i'r gymuned leol gan y 'gellir eu defnyddio gan ysgolion lleol a grwpiau addysg eraill', ac roedd y rheiny o'r Cymoedd a Gorllewin De Cymru yn llai tebygol o feddwl bod y coetiroedd yn cynnig 'mannau ar gyfer gweithgareddau hamdden (e.e. cerdded, beicio, marchogaeth)' a 'mannau ar gyfer ymlacio a lleihau straen'.

Nid oedd amrywiadau rhanbarthol yng nghyfran yr ymatebwyr a oedd o'r farn bod eu coetiroedd lleol o fudd i'r gymuned leol am eu bod 'yn gwella'r dirwedd wledig'.

O'r 7 o fuddion eraill a restrwyd, ychydig o amrywiadau rhanbarthol oedd. Roedd ymatebwyr o Orllewin De Cymru yn llai tebygol o gredu bod eu coetiroedd lleol o fudd i'r gymuned leol am eu bod 'yn darparu coed fel tanwydd adnewyddadwy' (10%) a'u bod 'ar gael i bawb yn y gymuned' (19%). Roedd y rheiny o'r Canolbarth/Gorllewin Cymru a Gogledd Cymru yn fwy tebygol o gredu eu bod 'yn cefnogi'r economi leol' ac roeddent yn llai tebygol o gredu eu bod 'yn fantais o wybod yn syml eu bod yno'.

### **Cymariaethau cymdeithasol-ddemograffig**

Roedd ymatebwyr o raddau cymdeithasol ABC1, y rheiny a ymwelodd â choedwigoedd neu goetiroedd yn ddiweddar a'r rheiny sy'n byw mewn ardaloedd trefol bob un ohonynt yn fwy tebygol o ddewis o leiaf un fantais y mae'r coetiroedd yn eu hardal yn ei chynnig i'r gymuned leol. Er enghraifft, fe wnaeth 94% o'r rheiny a ymwelodd â choedwigoedd neu goetiroedd yn ddiweddar ddewis un fantais o leiaf y mae'r coetiroedd yn eu hardal yn ei chynnig i'r gymuned leol, o gymharu â 76% o'r rheiny nad ydynt wedi ymweld â choedwigoedd yn ddiweddar.

Mae Ffigwr 2 yn ystyried gwahaniaethau yn y brif fantais y mae coetiroedd yn ei chynnig i'r gymuned leol. Roedd ymatebwyr yn byw mewn ardaloedd mwy trefol, y rheiny o raddau cymdeithasol ABC1, a'r rheiny a oedd wedi ymweld â choedwigoedd dros y blynyddoedd diwethaf yn fwy tebygol o feddwl bod y coetiroedd yn eu hardal o fudd i'r gymuned leol drwy 'ddarparu mannau i fywyd gwylt fyw ynddynt'.

Gan ystyried pob un o'r buddiannau'n unigol, roedd ymatebwyr a oedd wedi ymweld â choedwigoedd neu goetiroedd yn ddiweddar yn fwy tebygol o gredu bod pob un o'r buddion a restrwyd wedi'u darparu gan eu coetiroedd lleol na'r ymatebwyr hynny nad oeddent wedi ymweld yn ddiweddar. Yn yr un modd, roedd y rheiny yn y graddau cymdeithasol ABC1 yn fwy tebygol o gredu 11 o'r 13 o fuddion coetiroedd a restrwyd, gan gynnwys 'maent yn helpu denu twristiaid i'r ardal' (51% ABC1 o gymharu â 39% C2DE) a'u bod 'yn gwella'r dirwedd' (62% ABC1 o gymharu â 47% C2DE).

Roedd ymatebwyr 16-34 oed yn llai tebygol o gredu bod eu coetiroedd lleol yn darparu 6 o'r 13 o fuddion a restrwyd i'r gymuned leol. Er enghraifft, roedd 34% o'r rhai 16-34 oed, 47% o'r rhai 35-54 oed a 43% o'r rhai dros 55 oed o'r farn eu bod 'yn darparu mannau ar gyfer ymlacio a lleihau straen'.

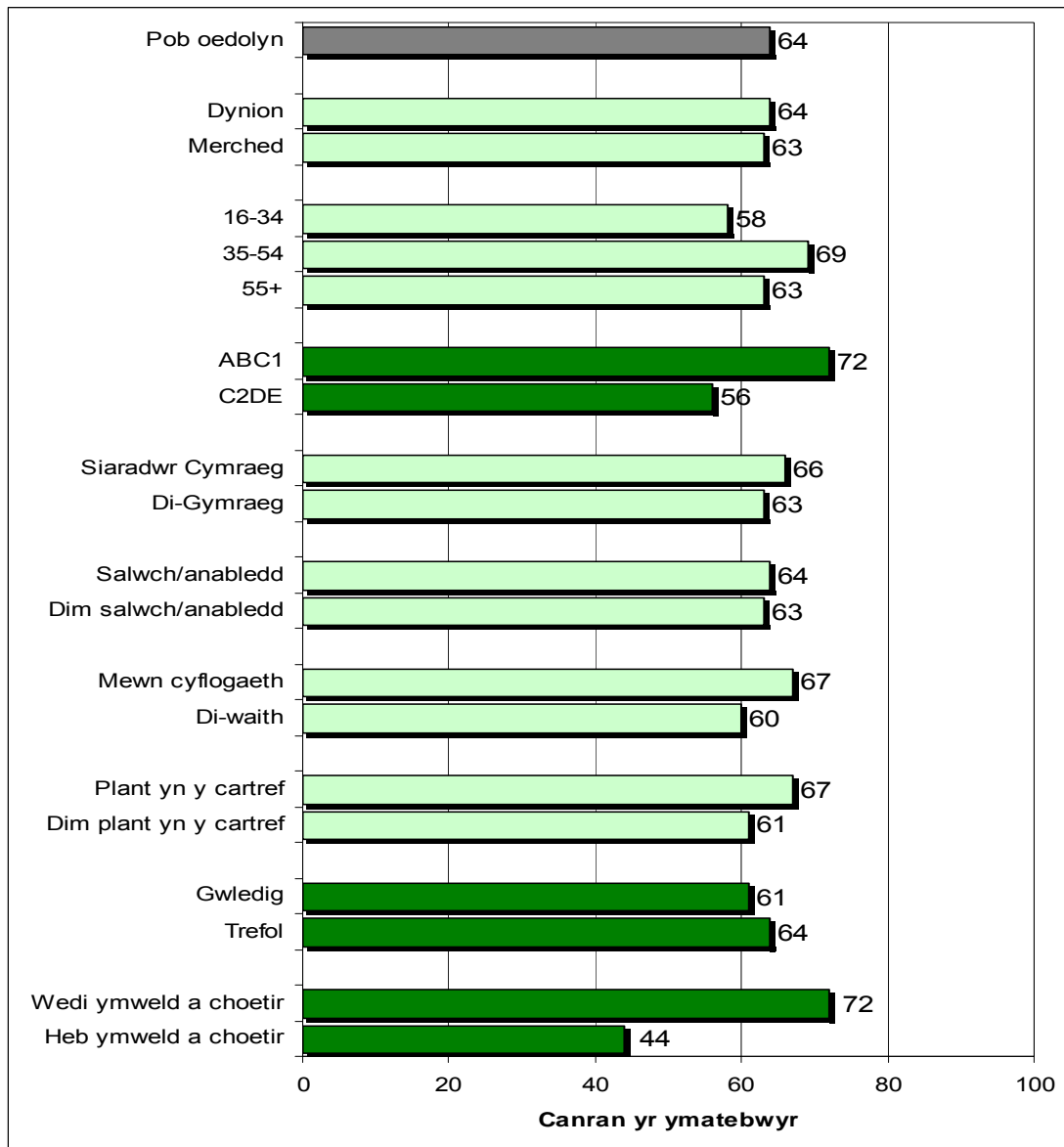
Roedd y rheiny â salwch hirdymor neu anabledd yn fwy tebygol o gredu bod y coetiroedd 'yn rhoi rhywbeth y gallant gydweithio arno i bobl yn y gymuned' (23% o'r rheiny â salwch hirdymor, 19% o'r rheiny heb salwch) a'u bod 'yn helpu lleihau llygredd aer a sŵn' (35% o'r rheiny â salwch hirdymor, 31% o'r rheiny heb salwch).

Roedd siaradwyr Cymraeg yn fwy tebygol na'r rheiny nad oeddent yn siaradwyr Cymraeg i gredu bod y coetiroedd yn eu hardal 'ar gael i bawb yn y gymuned' (44% o siaradwyr

Cymraeg, 31% o'r rheiny heb fod yn siaradwyr Cymraeg)<sup>2</sup>. Roedd yr ymatebwyr hynny â phlant yn eu cartrefi yn fwy tebygol o gredu bod y coetiroedd 'yn darparu coed fel tanwydd adnewyddadwy' (21% o'r rheiny â phlant yn eu cartrefi, 17% o'r rheiny heb blant).

Roedd yr ymatebwyr hynny yn byw mewn ardaloedd gwledig yn fwy tebygol o gredu bod eu coetiroedd lleol 'yn darparu coed fel tanwydd adnewyddadwy', 'yn rhoi rhywbeth y gallant gydweithio arno i bobl yn y gymuned' ac 'yn fantais o wybod yn syml eu bod yno'. Roedd y rheiny yn byw mewn ardaloedd trefol yn fwy tebygol na'r rheiny'n byw mewn ardaloedd gwledig i gredu bod eu coetiroedd lleol 'yn darparu manau i fywyd gwyllt fyw ynddynt'.

**Ffigwr 2: Y rheiny sy'n credu bod eu coetiroedd lleol yn darparu manau i fywyd gwyllt fyw ynddynt, yn ôl newidynnau cymdeithasol-ddemograffig**



Sylfaen: Pob ymatebydd (1,000)

SYLWER: Mae gwyrd tywyll yn nodi newidyn pwysig yn ystadegol yn y model amlamrywedd

<sup>2</sup> Yn yr adroddiad hwn, lle mae gwahaniaethau sylweddol rhwng siaradwyr Cymraeg a'r rheiny nad ydynt yn siaradwyr Cymraeg, rhoddwyd ystyriaeth i'r ardal.

#### 4. Newidiadau i goetiroedd

Dywed 'Coetiroedd i Gymru' mai nod Llywodraeth Cynulliad Cymru yw dod o hyd i safleoedd priodol ar gyfer coed a choetiroedd newydd ac i symud i ddefnydd helaethach o systemau gorchudd di-dor. Mae'r rhan hon yn delio â chwestiynau'n ymwneud â'r newid mewn ardaloedd coetir ac opsiynau ar gyfer rheoli coetiroedd.

##### 4.1 Dymuniad am newid mewn ardaloedd coetir

Dywedodd ryw hanner (52%) o'r rheiny y gwnaethpwyd arolwg ohonynt y byddent yn hoffi gweld mwy o goetir yng Nghymru (Tabl 5). Mae hyn gryn dipyn yn llai na chyfran Prydain a oedd eisiau mwy o goetir yn eu rhan nhw o'r wlad (66%).

Roedd ychydig dros ddwy ran o bump (43%) o'r rheiny a ddywedodd eu bod eisiau mwy o goetir yng Nghymru yn dymuno gweld ychydig mwy o goetir, roedd bron i draean (30%) eisiau gweld hanner gymaint eto, ac roedd chwarter (24%) eisiau gweld dros hanner gymaint eto.

**Tabl 5: Eisiau mwy o goetir yng Nghymru (%)**

	Cymru		Prydain
	2005	2003	2005
Dros hanner gymaint eto	12	14	18
Tua hanner gymaint eto	16	22	24
Ychydig mwy	22	21	23
Mwy	52	59	66
Nid mwy na llai	37	25	29
Llai	1	1	2
Ddim yn gwybod	10	15	4

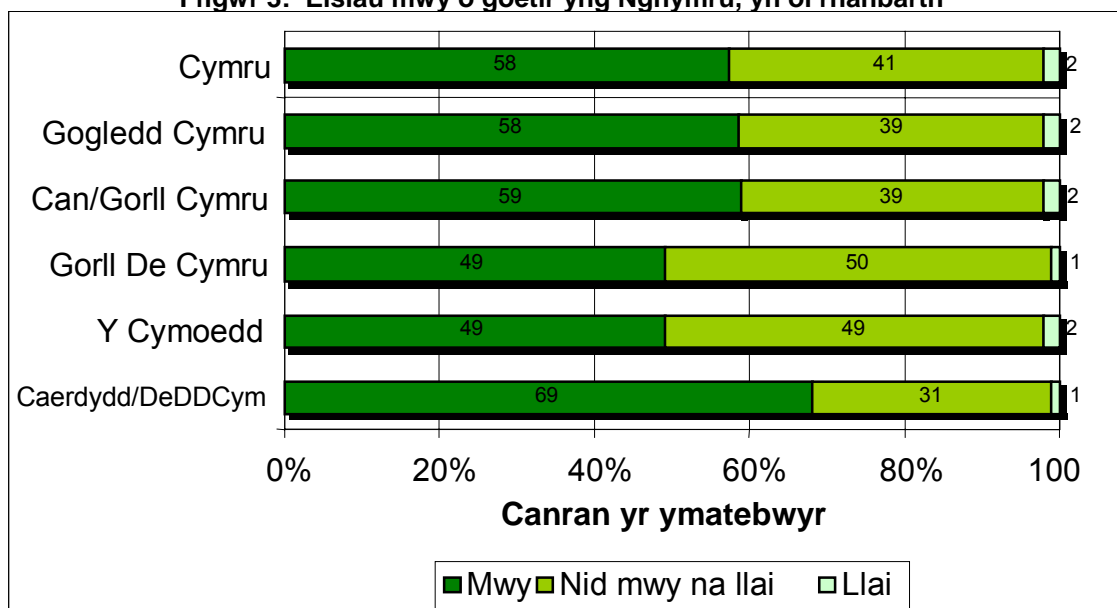
Sylfaen: Pob ymatebydd - Cymru 2005 (1,001), Cymru 2003 (1,000), Prydain 2005 (4,000)

SYLWER: Yn arolwg Prydain, gofynnwyd i ymatebwyr a fyddent yn dymuno mwy neu lai o goetir 'yn y rhan hon o'r wlad'.

#### Cymariaethau rhanbarthol

O'r rheiny a fynegodd farn, roedd ymatebwyr o Gaerdydd a De Ddwyrain Cymru yn fwy tebygol na'r rheiny o ranbarthau eraill i ddymuno mwy o goetir yng Nghymru (Ffigwr 3).

**Ffigwr 3: Eisiau mwy o goetir yng Nghymru, yn ôl rhanbarth**



Sylfaen: Pob ymatebydd a roddodd farn (902)

### Cymariaethau cymdeithasol-ddemograffig

O'r rheiny a roddodd farn, roedd ymatebwyr a oedd wedi ymweld â choedwigoedd neu goetiroedd dros y blynyddoedd diwethaf yn fwy tebygol o eisiau mwy o goetir yng Nghymru na'r rheiny nad oedd wedi ymweld. Roedd 65% o'r rheiny a oedd wedi ymweld â choedwigoedd neu goetiroedd yn ddiweddar a 37% o'r rheiny nad oeddent, eisiau mwy o goetir yng Nghymru.

#### 4.2 Ymgynghori cyhoeddus ynghylch newid a defnyddio coetir

Mae Safon Coedwigaeth y DU<sup>3</sup> yn annog perchnogion coetiroedd i gynnwys cymunedau lleol wrth wneud penderfyniadau ynghylch newid golwg neu ddefnydd coetiroedd.

Dywedodd nifer fach o ymatebwyr (2%) eu bod yn aelodau o grŵp cymunedol a oedd yn gysylltiedig â gwarchod a/neu reoli coedwigoedd lleol.

Gofynnwyd i ymatebwyr wedyn pa un a ymgynghorwyd â nhw erioed, ac a fyddent yn dymuno cael cyfle i fynegi barn (eto), ynghylch cynlluniau ar gyfer creu, rheoli neu ddefnyddio coetiroedd yn eu hardal. Dywedodd 4% o ymatebwyr yng Nghymru yr ymgynghorwyd â nhw ynghylch cynlluniau ar gyfer creu, rheoli neu ddefnyddio coetiroedd yn eu hardal, a byddai 19% o ymatebwyr yn dymuno cael cyfle i fynegi barn yn y dyfodol – o gymharu â 42% o ymatebwyr ym Mhrydain a fyddai'n dymuno cael cyfle i fynegi barn (Tabl 6).

<sup>3</sup> CC (2004): Safon Coedwigaeth y DU (Ail Argraffiad); ymagedd y llywodraeth tuag at goedwigaeth gynaliadwy, y Comisiwn Coedwigaeth, Caeredin

**Tabl 6: Ymgynghori cyhoeddus ynghylch cynlluniau ar gyfer creu, rheoli neu ddefnyddio coetiroedd yn eich ardal, yn ôl rhanbarth (%)**

	Gogledd Cymru	Canolbarth/ Gorllewin Cymru	Gorllewin De Cymru	Y Cymoedd	Caerdydd a De Dd. Cymru	Cymru 2005	Prydain 2005
Ymgynghorwyd â nhw	7	3	3	1	3	4	6
Dymuno cael cyfle i fynegi barn (eto)	24	14	16	14	25	19	42

Sylfaen: Pob ymatebydd - Cymru (1,001), Prydain (4,000)

O'r ymatebwyr hynny yr ymgynghorwyd â nhw'n flaenorol, neu a hoffai gael cyfle i fynegi barn yn y dyfodol mewn perthynas â chynlluniau ar gyfer creu, rheoli neu ddefnyddio coetiroedd yn eu hardal, credai dros hanner (53%) y byddent yn gallu dylanwadu ar y penderfyniadau, a chredai traean (33%) na fyddent yn gallu. Nid oedd y gweddill (14%) yn gallu ateb y cwestiwn hwn.

Ni ofynnwyd y cwestiynau hyn yn arolwg Cymru 2003.

### **Cymariaethau rhanbarthol**

Roedd ymatebwyr o Ogledd Cymru yn fwy tebygol o fod wedi cael cyfle i fynegi barn ynghylch cynlluniau ar gyfer creu, rheoli neu ddefnyddio coetiroedd yn eu hardal. Roedd y rheiny o Ogledd Cymru a Chaerdydd a De Ddwyrain Cymru yn fwy tebygol o fod eisiau cael cyfle i fynegi barn yn y dyfodol (Tabl 6).

O'r ymatebwyr hynny sydd wedi cael cyfle neu yr hoffai gael cyfle i fynegi barn ynghylch coetiroedd yn eu hardal, roedd y rheiny o Orllewin De Cymru a Gogledd Cymru yn fwy tebygol o deimlo eu bod wedi dylanwadu, neu y byddent yn gallu dylanwadu, ar unrhyw benderfyniadau yn cael eu gwneud mewn perthynas â choetiroedd yn eu hardal.

### **Cymariaethau cymdeithasol-ddemograffig**

Roedd siaradwyr Cymraeg a'r rheiny a oedd wedi ymweld â choedwigoedd neu goetiroedd yn ddiweddar yn fwy tebygol o fod yn aelod o grŵp cymunedol yn gysylltiedig â gwarchod a/neu reoli coedwigoedd lleol.

Roedd ymatebwyr Cymraeg eu hiaith a'r rheiny yn y graddau cymdeithasol ABC1 yn fwy tebygol o fod wedi cael cyfle i fynegi barn ynghylch cynlluniau ar gyfer creu, rheoli neu ddefnyddio coetiroedd yn eu hardal.

Roedd ymatebwyr a oedd wedi ymweld â choedwigoedd neu goetiroedd yn ddiweddar (25% o ymwelwyr o gymharu â 7% o'r rheiny na ymwelodd) a'r rheiny yn y graddau cymdeithasol ABC1 (23% ABC1 o gymharu ag 16% C2DE) yn fwy tebygol o fod eisiau cael cyfle i fynegi barn (eto) ynghylch cynlluniau ar gyfer coetiroedd yn eu hardal.

O'r ymatebwyr a oedd erioed wedi cael cyfle, neu a fyddai'n dymuno cael cyfle, i fynegi barn ynghylch coetiroedd yn eu hardal, roedd y rheiny mewn cyflogaeth yn fwy tebygol o gredu eu bod wedi dylanwadu neu y byddent yn gallu dylanwadu ar y penderfyniadau (59% o'r rheiny mewn cyflogaeth, 45% o'r rheiny heb fod mewn cyflogaeth).

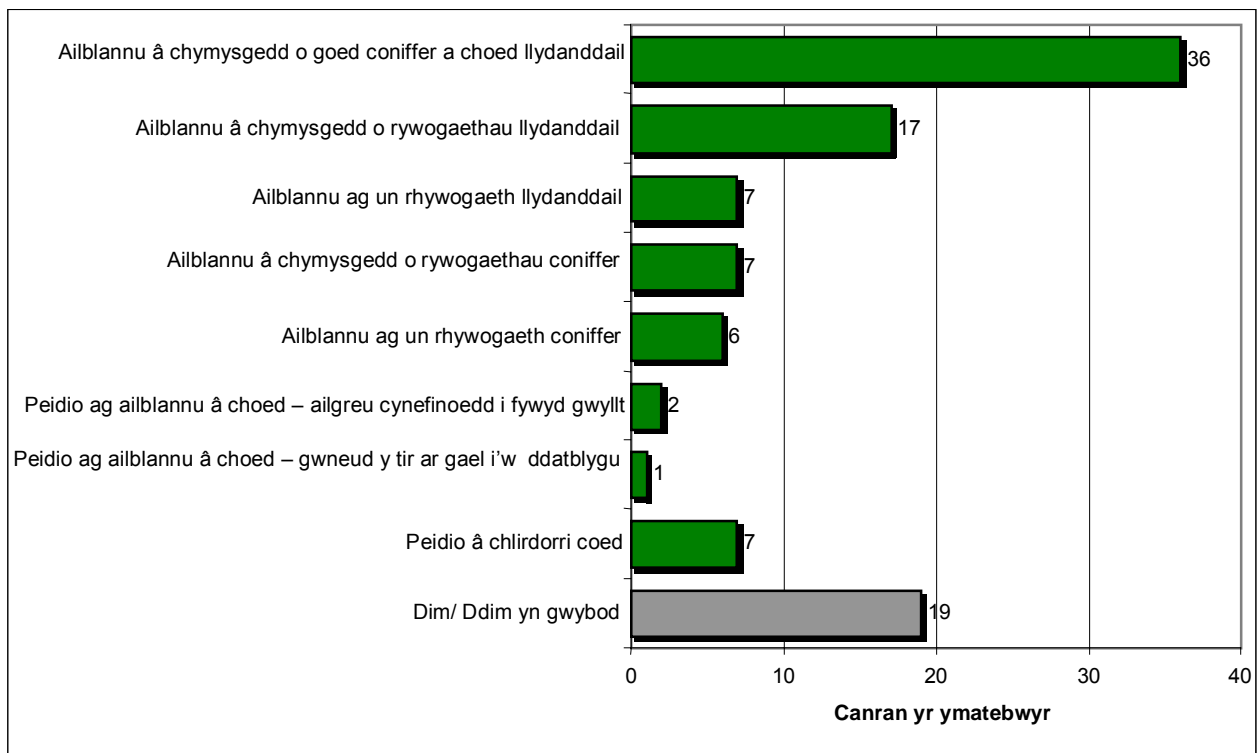
### 4.3 Opsiynau ar ôl clirdorri

Gofynnwyd i ymatebwyr ynghylch dewisiadau defnydd tir ar gyfer coetiroedd conifer yn eu hardal pe baent yn cael eu clirdorri (h.y. pe bai clwstwr o goed yn cael eu cwmpo ar unwaith). Yr ymateb mwyaf poblogaidd (o restr o opsiynau) oedd 'ailblannu'r tir â chymysgedd o goed conifer a rhywogaethau llydanddail', fel y dewiswyd gan 36% o ymatebwyr (Ffigwr 4). Hefyd, roedd 17% o ymatebwyr o blaid ailblannu'r tir 'â chymysgedd o rywogaethau llydanddail', byddai 7% yn dymuno gweld y tir yn cael ei ailblannu 'ag un rhywogaeth llydanddail' a 7% 'â chymysgedd o rywogaethau conifer'.

Teimlai 7% arall o ymatebwyr na ddylai'r coed gael eu clirdorri o gwbl, ac roedd 19% naill ai ddim yn gwybod neu ddim o blaid unrhyw rai o'r opsiynau a restrwyd.

Roedd nifer yr opsiynau ar gael i ymatebwyr yn fwy yn arolwg Cymru 2005 nag yn arolwg 2003, lle'r oedd rhaid i ymatebwyr ddewis o restr o chwe opsiwn yn unig ar gyfer defnydd tir. Nid oedd y prif ymateb yn 2005, sef 'ailblannu â chymysgedd o goed conifer a rhywogaethau llydanddail' ar gael yn arolwg 2003. Yn 2003, rhoddwyd y prif ymateb, sef 'ailblannu â chymysgedd o rywogaethau llydanddail', gan 44% o ymatebwyr.

**Ffigwr 4: Awgrymiadau ar gyfer defnyddio tir ar ôl clirdorri planhigfeydd conifer**



Sylfaen: Pob ymatebydd (1,001)

### Cymariaethau rhanbarthol

Ymatebwyr o'r Cymoedd oedd y rhai mwyaf tebygol o awgrymu ailblannu tir wedi'i glirdorri 'â chymysgedd o goed conifer a rhywogaethau llydanddail', gyda'r ymatebwyr hynny o'r Canolbarth/Gorllewin Cymru yn fwy tebygol o awgrymu naill ai

'ailblannu â chymysgedd o rywogaethau llydanddail' neu 'ailblannu ag un rhywogaeth llydanddail' (Tabl 7).

Roedd ymatebwyr o Ogledd Cymru yn fwy tebygol o awgrymu ailblannu 'â chymysgedd o rywogaethau conifer' a'r rheiny o'r Canolbarth/Gorllewin Cymru, i 'ailblannu ag un rhywogaeth'.

Roedd ymatebwyr o Orllewin De Cymru yn fwy tebygol na'r rheiny o ranbarthau eraill i awgrymu na ddylwn glirdorri planhigfeydd conifer.

**Tabl 7: Awgrymiadau ar gyfer defnyddio tir ar ôl clirdorri planhigfeydd conifer, yn ôl rhanbarth (%)**

	Gogledd Cymru	Canolbarth/Gorllewin Cymru	Gorllewin De Cymru	Y Cymoedd	Caerdydd a De Dd. Cymru	Cymru
Ailblannu â chymysgedd o goed conifer a llydanddail	41	27	33	42	35	36
Ailblannu â chymysgedd o rywogaethau llydanddail	19	22	16	14	12	17
Ailblannu ag un rhywogaeth llydanddail	7	14	3	6	3	7
Ailblannu â chymysgedd o rywogaethau conifer	10	6	5	3	7	7
Ailblannu ag un rhywogaeth conifer	4	11	7	1	6	6
Peidio ag ailblannu â choed - ond ail-greu cynefinoedd gwahanol ar gyfer bywyd gwyllt	2	3	1	3	1	2
Peidio ag ailblannu â choed – gwneud y tir ar gael i'w ddatblygu	2	*	1	*	1	1
Peidio â chlirdorri coed	6	3	12	6	9	7
Dim un o'r rhain/Ddim yn gwybod	9	13	21	24	25	19

Sylfaen: Pob ymatebydd (1,001)

### Cymariaethau cymdeithasol-ddemograffig

Roedd ymatebwyr a oedd yn hŷn (30% o'r rhai 16-34 oed, 36% o'r rhai 35–54 oed a 40% o'r rhai dros 55 oed), gyda phlant yn eu cartrefi (40% o'r rheiny â phlant, 34% o'r rheiny heb blant) neu a oedd wedi ymweld â choedwigoedd neu goetiroedd yn ddiweddar (40% o'r rheiny a oedd wedi ymweld yn ddiweddar, 26% o'r rheiny nad oeddent) yn fwy tebygol o awgrymu ailblannu 'â chymysgedd o goed conifer a llydanddail'.

Roedd ymatebwyr hŷn yn fwy tebygol nag ymatebwyr iau i awgrymu ein bod yn 'ailblannu â chymysgedd o rywogaethau llydanddail' neu'n 'ailblannu ag un rhywogaeth lydanddail'.

Roedd ymatebwyr iau yn fwy tebygol o awgrymu ein bod yn 'ailblannu ag un rhywogaeth conifer' neu'n 'peidio â chlirdorri coed'. Er enghraifft, awgrymodd 10% o'r rhai 16-34 oed, 7% o'r rhai 35-54 oed a 5% o'r rhai dros 55 oed ein bod yn 'peidio â chlirdorri coed'.

Hefyd, roedd ymatebwyr a oedd yn ddynion (19% o ddynion, 14% o ferched), yn y graddau cymdeithasol ABC1 (20% ABC1, 14% C2DE) neu a oedd wedi ymweld â choedwigoedd neu goetiroedd yn ddiweddar (21% o ymwelwyr, 7% o'r rheiny na ymwelodd) bob un ohonynt yn fwy tebygol o awgrymu ailblannu 'â chymysgedd o rywogaethau llydanddail'.

Roedd ymatebwyr Cymraeg eu hiaith yn fwy tebygol o awgrymu ailblannu ardaloedd wedi'u clirdorri 'ag un rhywogaeth lydanddail' (10% o siaradwyr Cymraeg, 5% o'r rheiny nad oeddent yn siaradwyr Cymraeg) ac roedd y rheiny'n byw mewn ardaloedd trefol yn fwy tebygol o awgrymu ein bod yn 'peidio â chlirdorri coed' (8% trefol o gymharu ag 1% gwledig).

#### **4.4 Dewisiadau eraill i glirdorri**

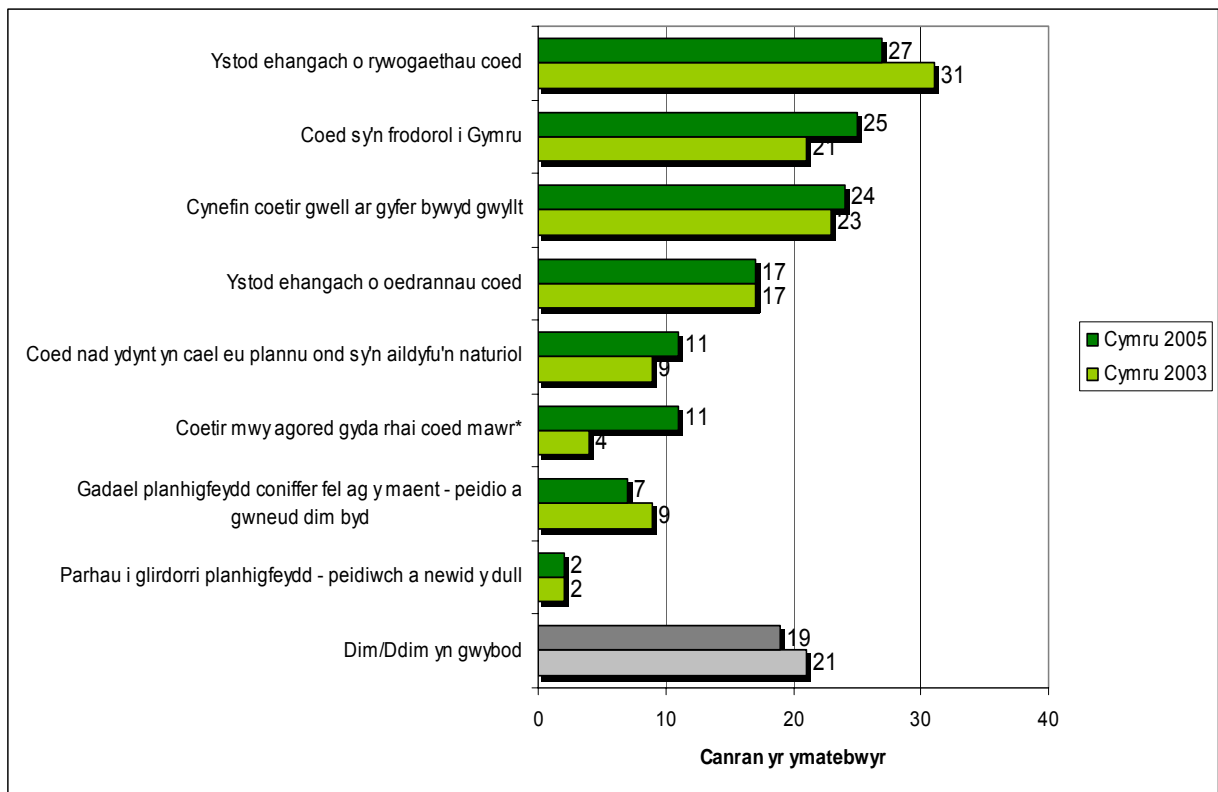
Mae dewisiadau eraill i glirdorri planhigfeydd conifer, sy'n golygu cwmpo rhai coed yn ddetholus fel bod coed yn bresennol o hyd.

Gofynnwyd i ymatebwyr, pe bai dewis arall i glirdorri yn cael ei ddefnyddio, pa ffactorau oedd yn bwysig yn eu barn nhw. Roedd ymatebwyr yn gallu dewis mwy nag un opsiwn o restr o ffactorau.

Teimlai 27% o ymatebwyr bod 'ystod ehangach o rywogaethau coed' yn bwysig, lle'r oedd 25% eisiau 'coed sy'n frodorol i Gymru' a 24% yn teimlo bod 'cynefin coetir gwell i fywyd gwyllt' yn bwysig (Ffigwr 5). Dywedodd 19% naill ai nad oeddent yn gwybod neu nad oedd yr un o'r opsiynau yn fwy pwysig iddynt.

Roedd yr ymatebion yn debyg i'r rheiny yn arolwg 2003.

**Ffigur 5: Pwysigrwydd ffactorau amrywiol os nad yw planhigfeydd coniffer yn cael eu clirdorri**



Sylfaen: Pob ymatebydd - Cymru 2005 (1,001), Cymru 2003 (1,000)

SYLWER: Gallai ymatebwyr ddewis mwy nag un opsiwn

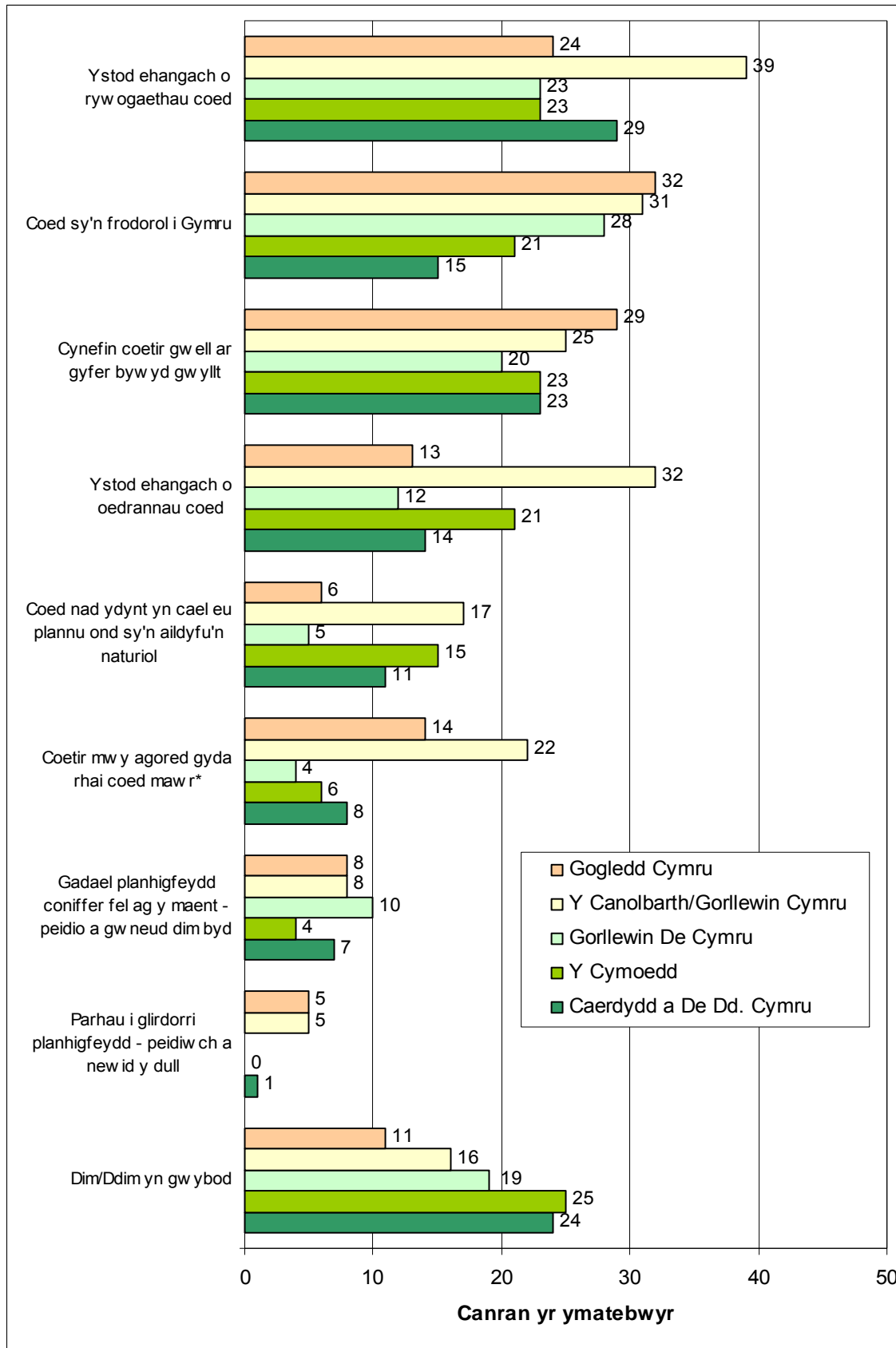
\*Roedd y geiriad ychydig yn wahanol yn arolwg 2003

### Cymariaethau rhanbarthol

Mae Ffigur 6 yn dangos ar gyfer pob rhanbarth bwysigrwydd ffactorau mewn dewisiadau eraill i glirdorri planhigfeydd coniffer. Roedd ymatebwyr o'r Canolbarth/Gorllewin Cymru yn fwy tebygol o feddwl bod 'ystod ehangach o rywogaethau coed' (39%) a 'choetir mwy agored gyda rhai coed mawr' (22%) yn bwysig na'r rheiny o'r holl ranbarthau eraill. Roedd yr ymatebwyr hynny o'r Canolbarth/Gorllewin Cymru (32%) a'r Cymoedd (21%) yn fwy tebygol o feddwl bod 'ystod ehangach o oedrannau coed' yn bwysig.

Gwelwyd 'coed sy'n frodorol i Gymru' fel ffactor llai pwysig yng Nghaerdydd a De Ddwyrain Cymru (15%) nag yn y rhanbarthau eraill, ac roedd 'coed nad ydynt yn cael eu plannu ond sy'n aildyfu'n naturiol' yn ffactor llai pwysig yng Ngogledd Cymru (6%) a Gorllewin De Cymru (5%) nag yn y rhanbarthau eraill.

**Ffigwr 6: Pwysigrwydd ffactorau amrywiol os nad yw planhigfeydd coniffer yn cael eu clirdorri, yn ôl rhanbarth**



Sylfaen: Pob ymatebydd (1,001)

SYLWER: Gallai ymatebwyr ddewis mwy nag un opsiwn

## **Cymariaethau cymdeithasol-ddemograffig**

Roedd ymatebwyr a oedd wedi ymweld â choedwigoedd neu goetiroedd dros y blynyddoedd diwethaf yn fwy tebygol na'r rheiny nad ymwelodd i ddweud bod 'ystod ehangach o rywogaethau coed', 'ystod ehangach o oedrannau coed', 'coed sy'n frodorol i Gymru', 'coed nad ydynt yn cael eu plannu ond sy'n aildyfu'n naturiol', 'coetir mwy agored gyda rhai coed mawr' a 'chynefin coetir gwell ar gyfer bywyd gwyllt' yn ffactorau pwysig. Er enghraifft, dywedodd 28% o ymwelwyr â choetiroedd bod 'chynefin coetir gwell ar gyfer bywyd gwyllt' yn ffactor pwysig wrth ystyried dewisiadau eraill i glirdorri planhigfeydd coniffer, o gymharu ag 14% o'r rheiny nad ymwelodd.

Roedd ymatebwyr a oedd yn siaradwyr Cymraeg yn llai tebygol o ystyried 'ystod ehangach o oedrannau coed', 'coed nad ydynt yn cael eu plannu ond sy'n aildyfu'n naturiol' a 'chynefin coetir gwell i fywyd gwyllt' yn ffactor pwysig nag ymatebwyr nad oeddent yn siaradwyr Cymraeg. Er enghraifft, dywedodd 7% o siaradwyr Cymraeg a 12% o'r rheiny nad oeddent yn siaradwyr Cymraeg bod 'coed nad ydynt yn cael eu plannu ond sy'n aildyfu'n naturiol' yn ffactor pwysig.

Roedd y rheiny'n byw mewn lleoliadau gwledig yn fwy tebygol o deimlo bod 'coed sy'n frodorol i Gymru', 'coetir mwy agored gyda rhai coed mawr', 'chynefin coetir gwell ar gyfer bywyd gwyllt' a 'choed nad ydynt yn cael eu plannu ond sy'n aildyfu'n naturiol' yn ffactorau pwysig wrth ystyried dewisiadau eraill i glirdorri planhigfeydd coniffer. Fodd bynnag, roedd ymatebwyr yn byw mewn lleoliadau gwledig (9%) hefyd yn fwy tebygol na'r rheiny'n byw mewn lleoliadau trefol (1%) o ddweud y dylent 'barhau i glirdorri planhigfeydd coniffer – peidiwch â newid dim'.

Roedd 'ystod ehangach o oedrannau coed', 'coed nad ydynt yn cael eu plannu ond sy'n aildyfu'n naturiol' a 'choetir mwy agored gyda rhai coed mawr' yn fwy tebygol o gael eu dewis gan ymatebwyr hŷn (dywedodd 13% o'r rhai 16-34 oed, 18% o'r rhai 35-54 oed a 21% o'r rhai dros 55 oed bod 'ystod ehangach o oedrannau coed' yn bwysig).

Roedd 'coed sy'n frodorol i Gymru' yn fwy tebygol o gael ei ddewis gan ymatebwyr a chanddynt salwch hirdymor neu anabled (34% o'r rheiny â salwch hirdymor, 22% heb salwch), 'ystod ehangach o oedrannau coed' gan y rheiny mewn cyflogaeth (20% o'r rheiny mewn cyflogaeth, 15% o'r rheiny heb fod mewn cyflogaeth) ac 'ystod ehangach o rywogaethau coed' gan y rheiny yn y graddau cymdeithasol ABC1.

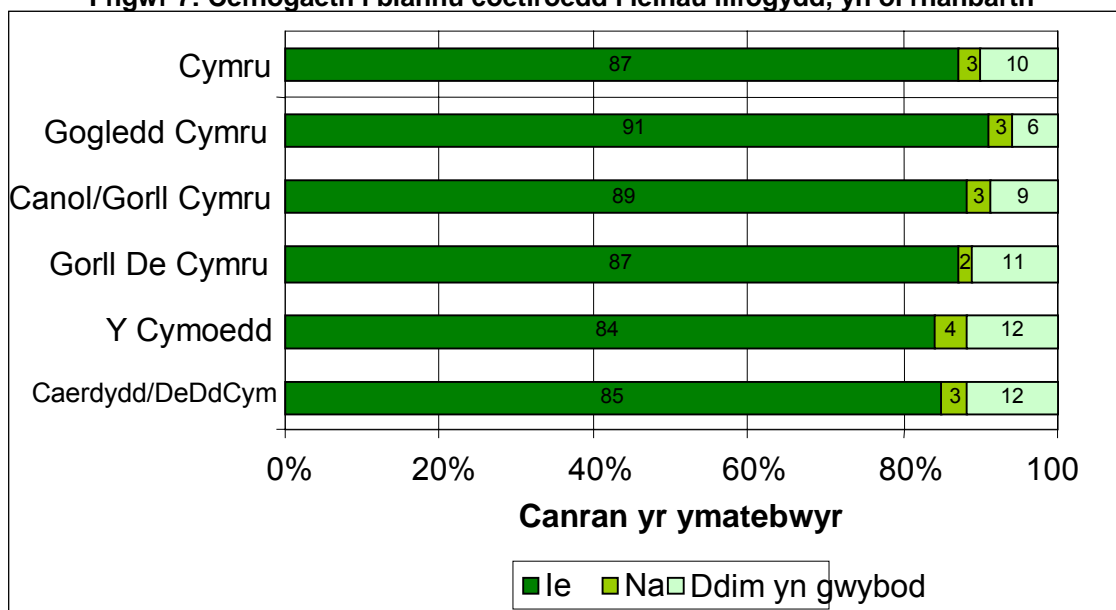
### **4.5 Lleihau llifogydd drwy blanhigfeydd coetir**

Dywedodd mwyafrif yr ymatebwyr (87%) y byddent yn cefnogi plannu coetiroedd newydd pe gellid dangos eu bod yn lleihau amllder neu ddwyster llifogydd, dywedodd 3% na fyddent, a dywedodd y 10% a oedd yn weddill nad oeddent yn gwybod.

## **Cymariaethau rhanbarthol**

Roedd y rheiny o Ogledd Cymru (91%) a'r Canolbarth/Gorllewin Cymru (89%) yn fwy tebygol nag ymatebwyr o ranbarthau eraill i gefnogi plannu coetiroedd newydd pe gellid dangos eu bod yn lleihau amllder neu ddwyster llifogydd (Ffigwr 7).

**Ffigwr 7: Cefnogaeth i blannu coetiroedd i leihau llifogydd, yn ôl rhanbarth**



Sylfaen: Pob ymatebydd (1,001)

### Cymariaethau cymdeithasol-ddemograffig

Yr ymatebwyr a oedd yn fwy tebygol o gefnogi plannu coetiroedd newydd pe gellid dangos eu bod yn lleihau amlder neu ddwyster llifogydd oedd: y rheiny â salwch hirdymor neu anabledd (92% o'r rheiny â salwch neu anabledd, 85% o'r rheiny hebddynt), y rheiny yn y graddau cymdeithasol ABC1 (90% ABC1, 84% C2DE), y rheiny a oedd wedi ymweld â choedwigoedd neu goetiroedd yn ddiweddar (93% o ymwelwyr, 75% o'r rheiny na ymwelodd) a'r rheiny o ardaloedd trefol (88% trefol, 83% gwledig).

Roedd ymatebwyr hŷn yn fwy tebygol nag ymatebwyr iau i gefnogi plannu coetiroedd newydd (81% o'r rhai 16-34 oed, 89% o'r rhai 35-54 oed a 90% o'r rhai dros 55 oed) pe gellid dangos eu bod yn lleihau amlder neu ddwyster llifogydd.

## 5. Cynhyrchion Coed

### 5.1 Ymwybyddiaeth o 'symbolau ardystiedig' ar gynhyrchion coed

Mae'r Cyngor Stiwardiaeth Coedwigoedd (FSC) a'r Rhaglen ar gyfer Cadarnhau Ardystio Coedwigoedd (PEFC) yn gynlluniau sy'n ardystio coetiroedd yn ogystal â phren a chynhyrchion coed sy'n tarddu o goetir a reolir yn gynaliadwy. Mae gan bob cynllun logo, sy'n cael ei arddangos ar gynhyrchion ardystiedig.

Yn arolwg Cymru 2005, roedd hanner yr ymatebwyr (50%) wedi bod yn siopa am gynhyrchion coed dros y blynyddoedd diwethaf (Tabl 8). Roedd y ganran hon ychydig yn uwch yn arolwg Cymru nag yn arolwg Prydain lle'r oedd 44% o ymatebwyr wedi bod yn siopa am gynhyrchion coed dros y blynyddoedd diwethaf.

**Tabl 8: Pa un a oedd ymatebydd wedi bod yn siopa am gynhyrchion coed dros y blynyddoedd diwethaf (%)**

	Cymru	Prydain
Cyfran yr ymatebwyr a fu'n siopa am gynhyrchion coed	50	44



Sylfaen: Pob ymatebydd - Cymru (1,001), Prydain (4,000)

Gofynnwyd wedyn i'r ymatebwyr a oedd wedi bod yn siopa am gynhyrchion coed dros y blynyddoedd diwethaf a oeddent wedi gweld y logos FSC neu PEFC ar gynhyrchion coed fel celfi, teganau a byrddau gweithio. Fe wnaeth chwarter yr ymatebwyr a oedd wedi bod yn siopa am gynhyrchion coed dros y blynyddoedd diwethaf adnabod logo'r FSC, ac fe wnaeth 12% adnabod logo'r PEFC (Tabl 9). Ni wnaeth bron i ddwy ran o dair (63%) yr ymatebwyr adnabod yr un o'r ddau logo.

Roedd y niferoedd a wnaeth adnabod logo'r FSC yn is yn arolwg Cymru nag yn arolwg Prydain, lle'r oedd 38% o ymatebwyr Prydain yn cofio gweld y logo. Fodd bynnag, roedd y niferoedd a wnaeth adnabod logo'r PEFC ychydig yn uwch (fe wnaeth 12% o ymatebwyr yng Nghymru adnabod y logo PEFC, o gymharu ag 8% ym Mhrydain).

Ni chafodd yr un o'r ddau gwestiwn hwn eu cynnwys yn arolwg Cymru 2003.

**Tabl 9: Niferoedd yn adnabod logos FSC a PEFC ar gynhyrchion coed (%)**

	Cymru	Prydain
Logo FSC 	25	38
Logo PEFC 	12	8
Dim	63	56
Ddim yn gwybod	6	3

Sylfaen: Ymatebwyr a fu'n siopa am gynhyrchion coed: Cymru (503), Prydain (1,752)

## **Cymariaethau rhanbarthol**

Nid oedd unrhyw amrywiadau rhanbarthol yng nghyfran yr ymatebwyr a fu'n siopa am gynhyrchion coed o gwbl dros y blynyddoedd diwethaf.

O'r ymatebwyr a fu'n siopa am gynhyrchion coed dros y blynyddoedd diwethaf, roedd y rheiny o Orllewin De Cymru (5%) yn llai tebygol na'r rheiny o ranbarthau eraill o fod wedi adnabod logo'r PEFC.

## **Cymariaethau cymdeithasol-ddemograffig**

Roedd ymatebwyr mewn cyflogaeth (62% o'r rheiny mewn cyflogaeth, 39% o'r rheiny heb fod mewn cyflogaeth), neu'r rheiny a oedd wedi ymweld â choetiroedd yn ddiweddar (59% o ymwelwyr, 31% o'r rheiny na ymwelodd) yn fwy tebygol o fod wedi bod yn siopa am gynhyrchion coed o gwbl dros y blynyddoedd diwethaf. Mae hyn yn wir hefyd ar gyfer yr ymatebwyr hynny â phlant yn eu cartrefi (57% o'r rheiny â phlant, 47% o'r rheiny heb blant).

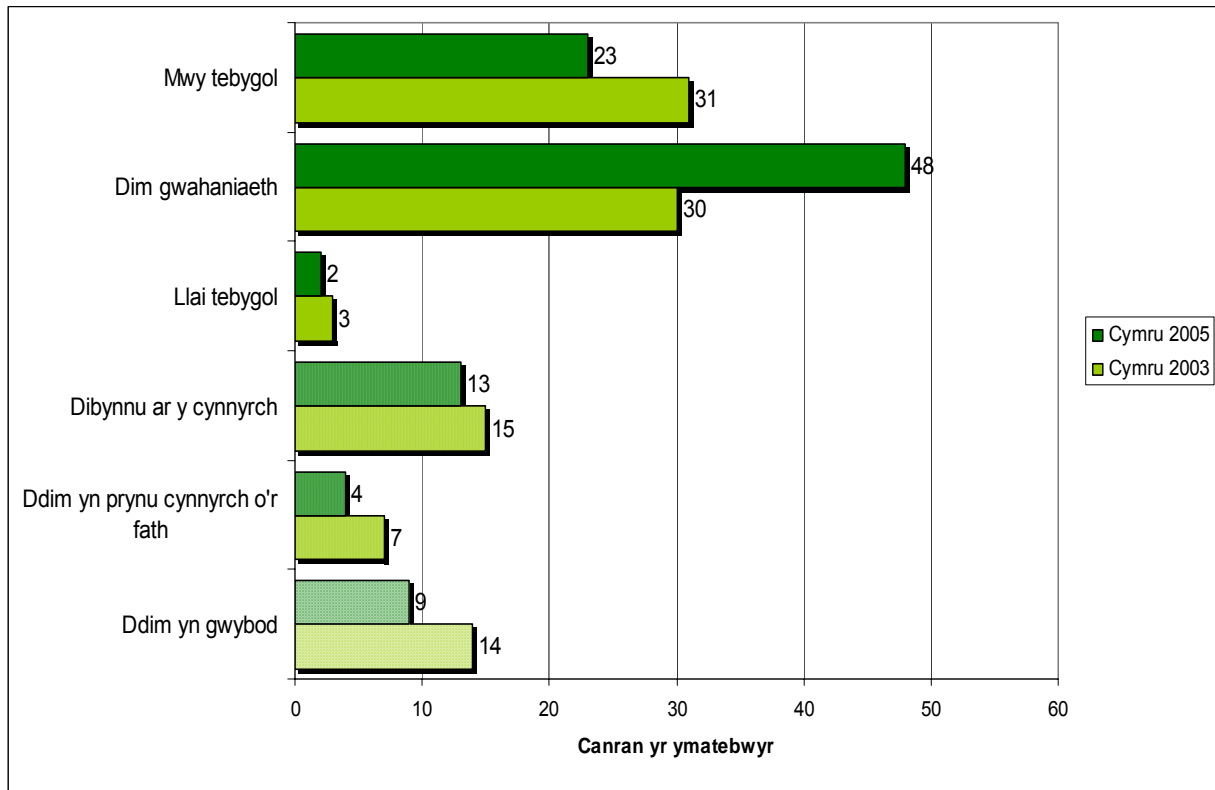
O'r ymatebwyr a fu'n siopa am gynhyrchion coed, roedd y rheiny a oedd wedi ymweld â choedwigoedd neu goetiroedd yn ddiweddar yn fwy tebygol o adnabod logo'r FSC a'r PEFC (roedd 28% o ymwelwyr â choetiroedd wedi gweld logo'r FSC, o gymharu ag 11% o'r rheiny nad oeddent wedi ymweld â choetiroedd yn ddiweddar).

### **5.2 Cynhyrchion coed o goed Cymru**

Gofynnwyd i ymatebwyr a fyddent yn fwy neu'n llai tebygol o brynu cynnyrch wedi'i labelu fel cynnyrch wedi'i wneud gan ddefnyddio coed Cymru na chynnyrch tebyg arall. Dywedodd bron i chwarter yr ymatebwyr (23%) y byddai presenoldeb label felly yn eu gwneud yn fwy tebygol o brynu'r cynnyrch, tra'r honnodd bron i hanner (48%) na fyddai'n gwneud unrhyw wahaniaeth (Ffigwr 8). Dywedodd 2% o ymatebwyr y byddent yn llai tebygol o brynu cynnyrch coed pe byddent yn gwybod bod y cynnyrch wedi'i wneud o goed Cymru.

Hefyd, dywedodd 13% o ymatebwyr y byddai'n dibynnu ar y cynnyrch, a dywedodd 4% arall nad oeddent yn prynu cynhyrchion coed o'r fath.

**Ffigwr 8: Tebygolrwydd prynu cynnyrch coed os yw wedi'i wneud o goed Cymru**



Sylfaen: Pob ymatebydd - Cymru 2005 (1,001), Cymru 2003 (1,000)

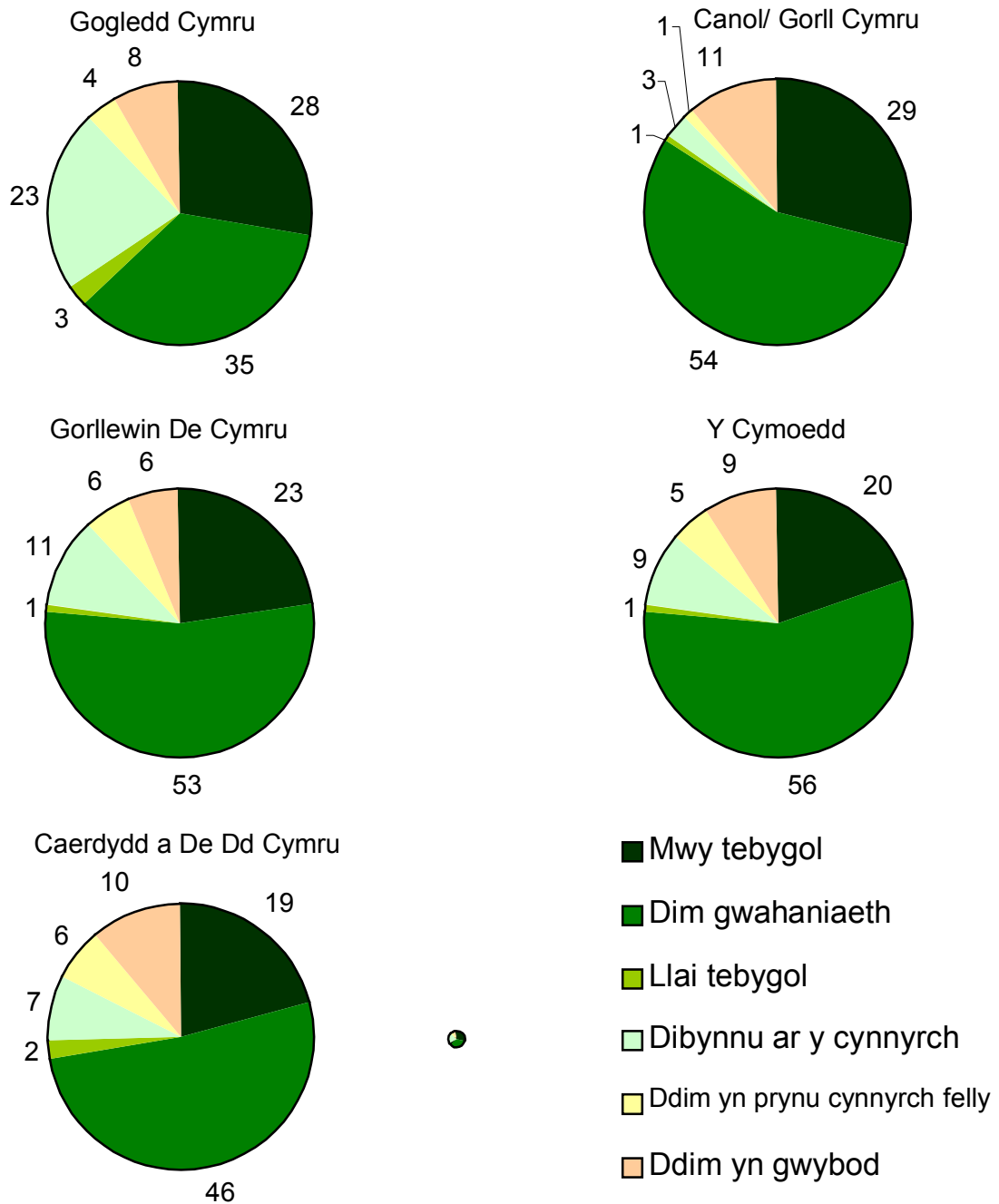
### Cymariaethau rhanbarthol

Nid oedd unrhyw wahaniaethau rhanbarthol pwysig ar gyfer yr ymateb 'mwy tebygol'.

Roedd ymatebwyr o Ogledd Cymru a Chaerdydd a De Ddwyrain Cymru yn fwy tebygol na'r rheiny mewn rhanbarthau eraill i ddweud pe bai label yn dangos bod rhywbeth wedi'i gynhyrchu gan ddefnyddio cynnyrch coed o goed Cymru, yna byddai'n 'dibynnu ar y cynnyrch' o ran a fyddent yn fwy neu'n llai tebygol o'i brynu. Roeddent hefyd yn llai tebygol o ddatgan 'na fyddai'n gwneud unrhyw wahaniaeth' (Ffigwr 9).

Ymatebwyr o'r Canolbarth/Gorllewin Cymru oedd y lleiaf tebygol o ddweud 'nad ydynt yn prynu cynnyrch o'r fath'.

**Ffigwr 9: Tebygolrwydd prynu cynnyrch coed os yw wedi'i wneud o goed Cymru yn ôl rhanbarth**



Sylfaen: Pob ymatebydd (1,001)

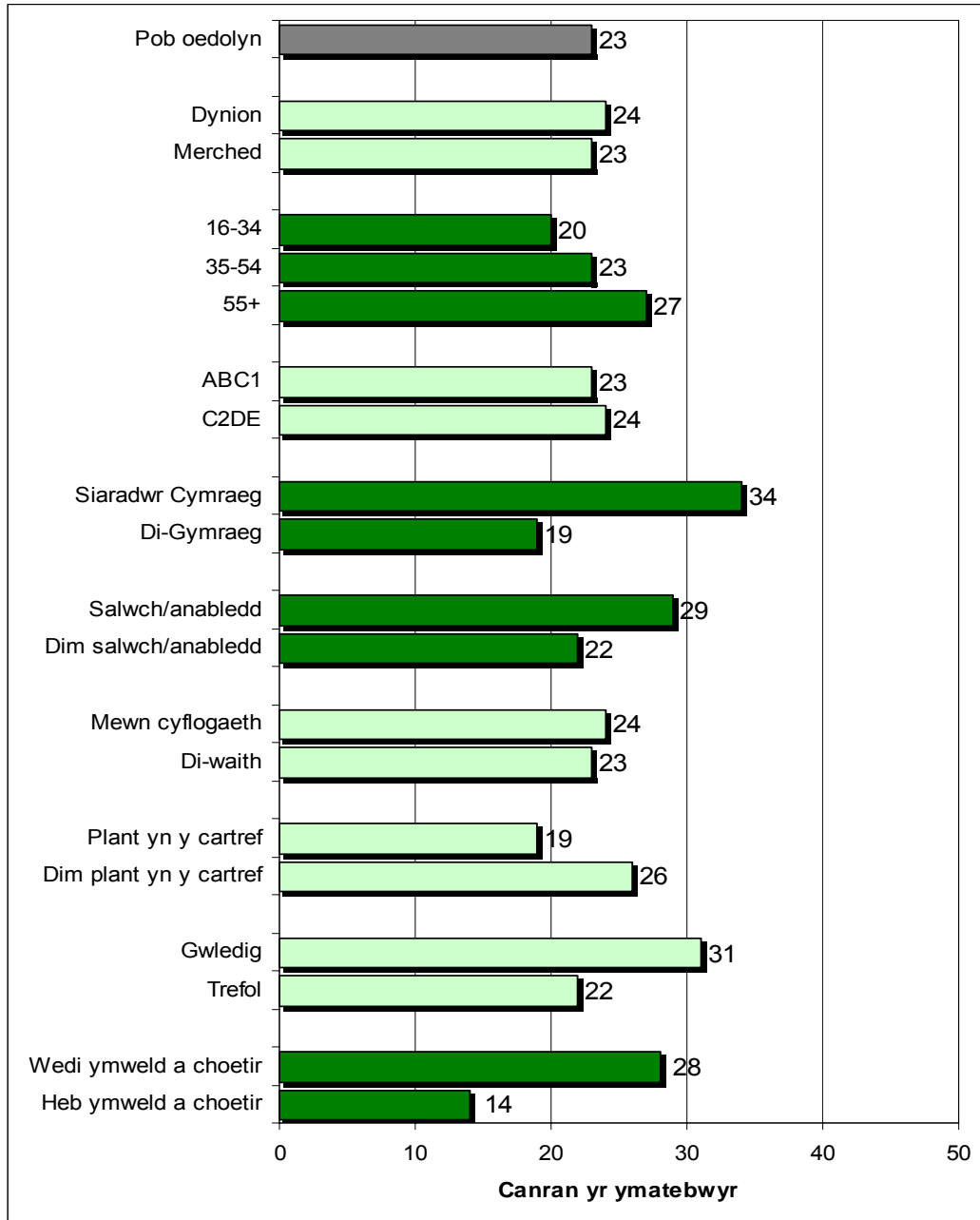
**Cymariaethau cymdeithasol-ddemograffig**

Mae Ffigwr 10 yn dangos cyfran yr ymatebwyr a oedd yn fwy tebygol o brynu cynnyrch wedi'i wneud o goed Cymru na chynnyrch coed tebyg. Roedd ymatebwyr hŷn, siaradwyr Cymraeg, y rheiny â salwch hirdymor neu anabledd a'r rheiny a oedd wedi ymweld â choedwigoedd a choetiroaddd yn ddiweddar yn fwy tebygol o brynu cynnyrch coed os oedd yn hysbys bod y cynnyrch hwnnw wedi'i wneud o goed Cymru.

Roedd ymatebwyr hŷn a'r rheiny heb salwch hirdymor neu anabledd yn fwy tebygol o ddweud y byddai eu dewis yn dibynnu ar y cynnyrch (15% o gymharu ag 8% o'r rheiny â salwch hirdymor neu anabledd). Roedd hyn yn wir hefyd ar gyfer y rheiny yn y graddau cymdeithasol ABC1 (17% ABC1 o gymharu ag 11% C2DE), a'r rheiny'n byw mewn ardaloedd trefol (14% trefol o gymharu â 7% gwledig).

Roedd ymatebwyr nad oeddent mewn cyflogaeth ac ymatebwyr iau yn fwy tebygol o ddweud nad oeddent yn prynu cynnyrch o'r fath.

**Ffigwr 10: Cyfran yr ymatebwyr yn fwy tebygol o brynu cynnyrch wedi'i wneud o goed Cymru na chynnyrch coed tebyg, yn ôl newidynnau cymdeithasol-ddemograffig (%)**



Sylfaen: Pob ymatebydd (1,001)

SYLWER: Mae gwyrdd tywyll yn nodi newidyn pwysig yn ystadegol yn y model amlamrywedd

### 5.3 Coed fel tanwydd

Yn arolwg 2005, dywedodd 11% o ymatebwyr eu bod yn defnyddio coed fel tanwydd yn eu cartrefi, naill ai ar ei ben ei hun, neu gyda thanwydd arall. Ni ofynnwyd y cwestiwn hwn yn arolwg Prydain nac mewn arolygon barn gyhoeddus flaenorol yng Nghymru. Fodd bynnag, gofynnwyd y cwestiwn mewn arolwg coed tân Prydain ar wahân ym 1997, a ganfu fod 9% o'r rheiny ym Mhrydain ac 17% o'r rheiny yng Nghymru yn defnyddio coed fel tanwydd yn eu cartrefi.

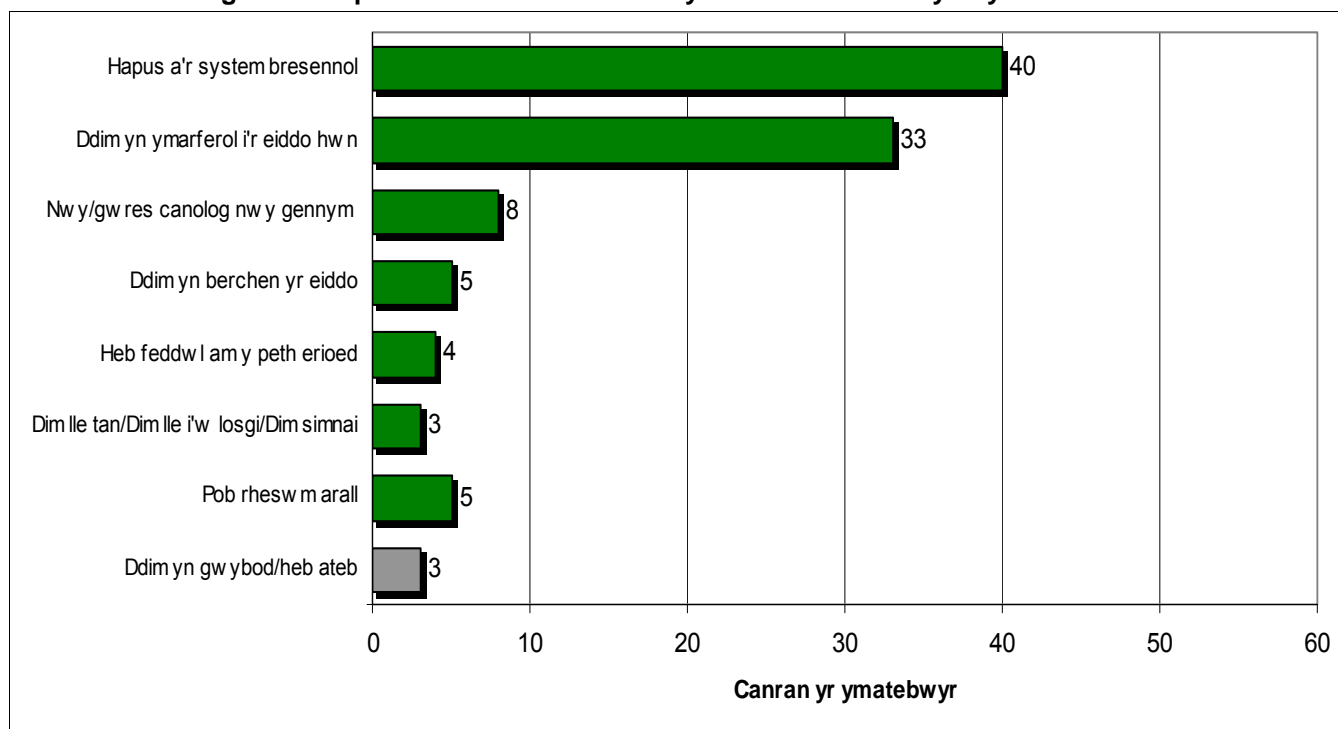
**Tabl 10: Cyfran yr ymatebwyr sy'n defnyddio coed fel tanwydd yn eu cartrefi, yn ôl rhanbarth (%)**

	Gogledd Cymru	Canolbarth/Gorllewin Cymru	Gorllewin De Cymru	Y Cymoedd	Caerdydd a De Dd. Cymru	Cymru
Ymatebwyr sy'n defnyddio coed fel tanwydd	24	12	10	2	7	11

Sylfaen: Pob ymatebydd (1,001)

O'r ymatebwyr nad oeddent yn defnyddio coed fel tanwydd, y prif resymau a roddwyd oedd bod ymatebwyr naill ai'n 'hapus â'r system bresennol' (40%), neu nad oedd 'yn ymarferol i'r eiddo hwn' (33%). Dywedodd 4% o ymatebwyr nad oeddent 'erioed wedi meddwl am y peth' (Ffigwr 11).

**Ffigwr 11: Y prif reswm am beidio defnyddio coed fel tanwydd yn eich cartref**



Sylfaen: Pob ymatebydd nad oeddent yn defnyddio coed fel tanwydd yn eu cartrefi (888)

### Cymariaethau rhanbarthol

Roedd ymatebwyr o Ogledd Cymru yn fwy tebygol o ddefnyddio coed fel tanwydd yn eu cartrefi, naill ai ar ei ben ei hun neu gyda thanwydd arall (Tabl 10).

O'r ymatebwyr nad oeddent yn defnyddio coed fel tanwydd yn eu cartrefi, roedd y rheiny o'r Cymoedd (53%), Gorllewin De Cymru (52%), Gogledd Cymru (37%) a'r Canolbarth/Gorllewin Cymru (32%) i gyd yn fwy tebygol o ddatgan mai eu prif reswm am beidio â defnyddio coed fel tanwydd, naill ai ar ei ben ei hun neu gyda thanwydd arall, oedd eu bod 'yn hapus â'u system bresennol'.

Roedd ymatebwyr o Orllewin De Cymru yn fwy tebygol o ddweud mai'r prif reswm am beidio â defnyddio coed fel tanwydd oedd 'nad ydynt yn berchen yr eiddo' (9%), ac yn llai tebygol o ddweud 'nad oedd yn ymarferol ar gyfer yr eiddo hwn (19%) neu nad oeddent 'erioed wedi meddwl am y peth' (1%).

Roedd y rheiny o'r Cymoedd a Gogledd Cymru yn llai tebygol o ddweud mai'r prif reswm am beidio â defnyddio coed fel tanwydd oedd bod ganddynt 'system nwy/gwres canolog' yn barod.

Roedd y rheiny o Gaerdydd a De Ddwyrain Cymru yn fwy tebygol o ddatgan 'nad oes ganddynt le tân / unrhyw le i'w losgi / dim simnai' ac 'nad oedd yn ymarferol ar gyfer yr eiddo hwn' nag ymatebwyr o ranbarthau eraill.

### **Cymariaethau cymdeithasol-ddemograffig**

Roedd ymatebwyr a oedd wedi ymweld â choedwigoedd neu goetiroedd yn ddiweddar a'r rheiny'n byw mewn ardaloedd gwledig yn fwy tebygol o ddefnyddio coed fel tanwydd yn eu cartrefi (e.e. 8% o'r rheiny'n byw mewn ardaloedd trefol o gymharu â 31% o'r rheiny'n byw mewn ardaloedd gwledig).

Roedd y rheswm a ddatganwyd amlaf ('hapus â'r system bresennol') yn fwy tebygol o gael ei roi gan ymatebwyr hŷn, y rheiny â phlant yn eu cartrefi, y rheiny'n byw mewn ardaloedd trefol, a'r rheiny nad oeddent wedi ymweld â choedwigoedd neu goetiroedd yn ddiweddar. Er enghraifft, dywedodd 42% o'r rheiny'n byw mewn ardaloedd trefol eu bod yn hapus â'u system bresennol, o gymharu â 22% o'r rheiny o ardaloedd gwledig.

Roedd ymatebwyr hŷn a'r rheiny a oedd wedi ymweld â choedwigoedd neu goetiroedd yn ddiweddar yn fwy tebygol o ddatgan bod defnyddio coed fel tanwydd, naill ai ar ei ben ei hun neu gyda thanwydd arall, 'ddim yn ymarferol ar gyfer yr eiddo hwn'.

Roedd ymatebwyr nad oeddent mewn cyflogaeth yn fwy tebygol o roi'u prif reswm fel naill ai 'system nwy/gwres canolog ganddynt' neu 'ddim yn berchen yr eiddo', ac yn llai tebygol o roi 'nad oes ganddynt le tân / unrhyw le i'w losgi / dim simnai' na'r rheiny mewn cyflogaeth.

Roedd y rheswm 'system nwy/gwres canolog ganddynt' yn fwy tebygol o gael ei roi gan y rheiny mewn lleoliadau gwledig. Roedd y rheiny'n byw mewn lleoliadau trefol yn fwy tebygol na'r rheiny'n byw mewn lleoliadau gwledig o ddweud nad oeddent 'erioed wedi meddwl am y peth'.

Roedd ymatebwyr iau yn fwy tebygol na'r ymatebwyr hŷn o ddatgan mai'r prif reswm am beidio â defnyddio coed fel tanwydd oedd 'nad ydynt yn berchen yr eiddo'.

## 6. Hamdden mewn coetiroedd

Dywed 'Coetiroedd i Gymru' mai nod Llywodraeth Cynulliad Cymru yw defnyddio coetiroedd i helpu creu profiad o safon i ymwelwyr yn ogystal â hyrwyddo iechyd drwy fynediad at goetiroedd i bawb. Mae'r rhan hon yn delio â chwestiynau'n ymwneud â hamdden mewn coetiroedd.

### 6.1 Mynediad i goetir

Dywedodd bron i dair rhan o bump o ymatebwyr (59%) bod coedwig neu goetir y gallent fynd atynt yn hawdd heb ddefnyddio car neu gludiant arall (Tabl 11). Ni ofynnwyd y cwestiwn hwn yn arolwg Cymru yn 2003.

**Tabl 11: Cyfran yr ymatebwyr sy'n gallu cyrraedd coedwig neu goetir heb ddefnyddio car neu gludiant arall (%)**

	Gogledd Cymru	Canolbarth/Gorllewin Cymru	Gorllewin De Cymru	Y Cymoedd	Caerdydd a De Dd. Cymru	Cymru	Prydain
Coetir hygyrch	68	57	58	62	51	59	38

Sylfaen: Pob ymatebydd - Cymru 2005 (1,001), Prydain 2005 (4,000)

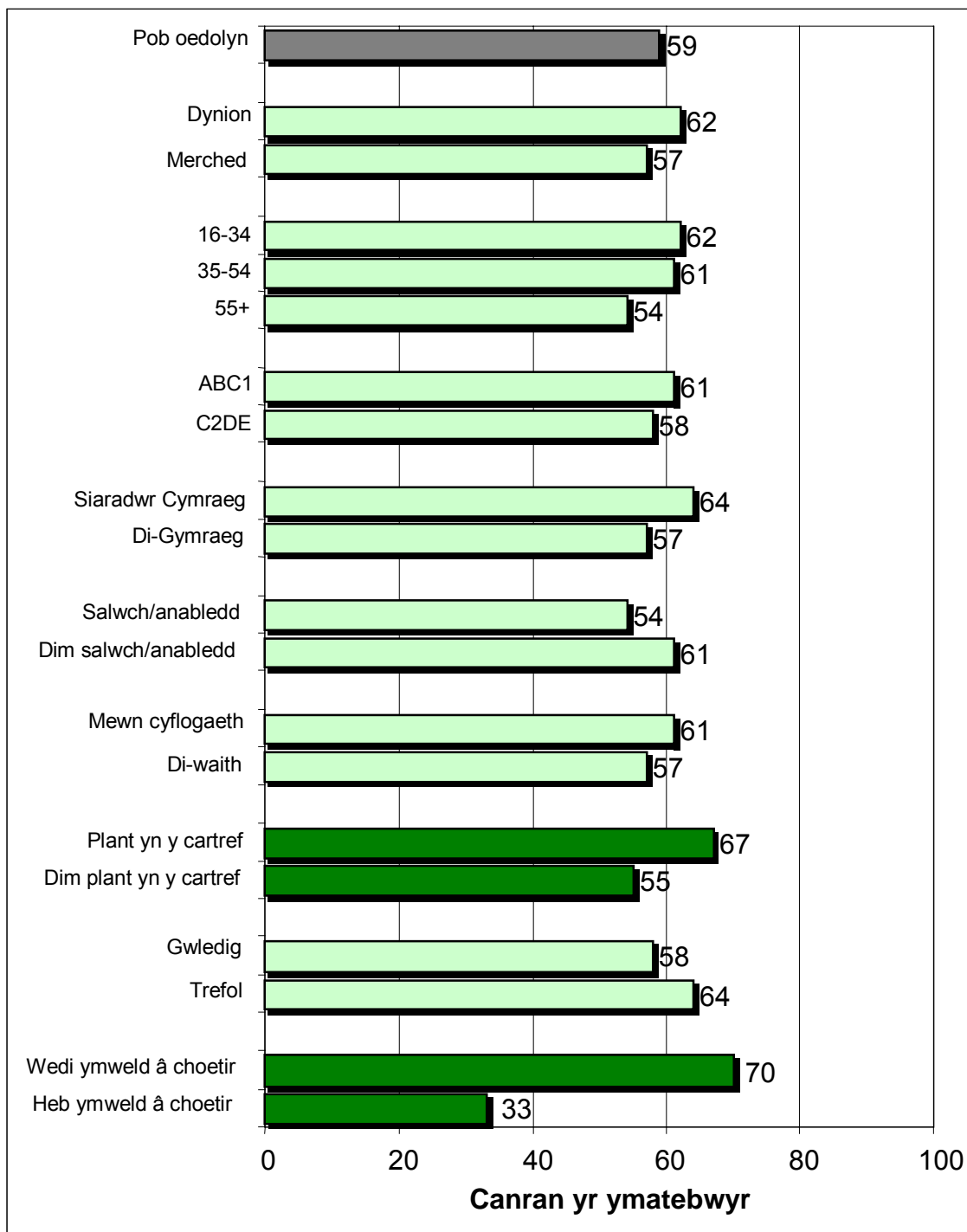
### Cymariaethau rhanbarthol

Roedd ymatebwyr o Ogledd Cymru (68%) a'r Cymoedd (62%) yn fwy tebygol o ddweud bod coedwig neu goetir y gallent fynd atynt yn hawdd heb ddefnyddio car neu gludiant arall (Tabl 11).

### Cymariaethau cymdeithasol-ddemograffig

Roedd y rheiny â phlant yn eu cartrefi (67% â phlant, 55% heb blant) a'r rheiny a oedd wedi ymweld â choedwigoedd neu goetiroedd yn ddiweddar (70% o ymwelwyr, 33% o'r rheiny nad ymwelodd) yn fwy tebygol o fod â choedwigoedd neu goetiroedd y gallent fynd atynt yn hawdd heb ddefnyddio car neu gludiant arall (Ffigwr 12).

**Ffigwr 12: Cyfran yr ymatebwyr sy'n gallu cyrraedd coedwig neu goetir heb ddefnyddio car neu gludiant arall, yn ôl newidynnau cymdeithasol-ddemograffig**



Sylfaen: Pob ymatebydd (1,001)

SYLWER: Mae gwyrdd tywyll yn nodi newidyn pwysig yn ystadegol yn y model amlamrywedd

## 6.2 Ymweliadau â choetiroedd

Dywedodd dros ddwy ran o dair (69%) o ymatebwyr eu bod wedi ymweld â choetiroedd i gerdded, cael picnic neu weithgaredd hamdden arall dros y blynyddoedd diwethaf (Tabl 12).

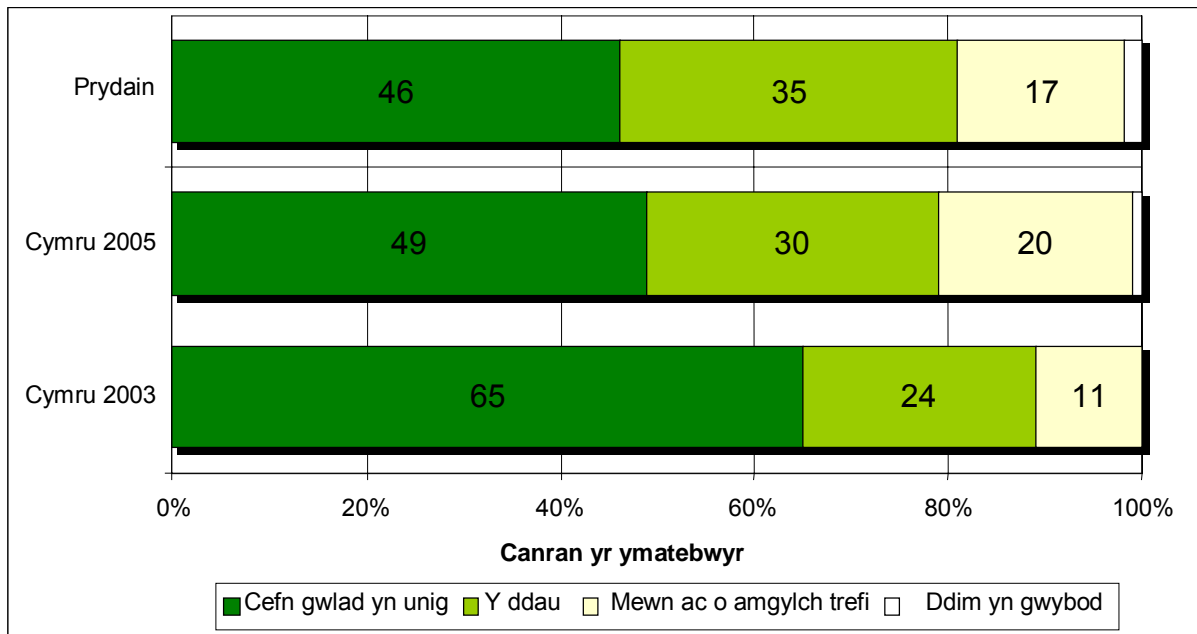
**Tabl 12: Cyfran yr ymatebwyr a oedd wedi ymweld â choetir dros y blynyddoedd diwethaf (%)**

	Cymru		Prydain
	2005	2003	2005
Wedi ymweld â choetir dros y blynyddoedd diwethaf	69	62	65

Sylfaen: Pob ymatebydd - Cymru 2005 (1,001), Cymru 2003 (1,000), Prydain 2005 (4,000)

O'r ymatebwyr hynny a oedd wedi ymweld â choedwigoedd neu goetiroedd yn ddiweddar, roedd 49% wedi ymweld â choetiroedd yng nghefn gwlad yn unig, ac roedd 20% wedi ymweld â choetiroedd mewn ac o amgylch trefi. Roedd bron i draean (30%) wedi ymweld â choetiroedd gwledig a threfol (Ffigwr 13).

**Ffigwr 13: Math o goetir yr ymwelwyd ag ef (trefol/ gwledig)**



Sylfaen: Ymatebwyr sydd wedi ymweld â choetir dros y blynyddoedd diwethaf - Cymru 2005 (694), Cymru 2003 (620), Prydain (2,606)

## Cymariaethau rhanbarthol

Roedd ymatebwyr o Ogledd Cymru (83%), y Canolbarth/Gorllewin Cymru (70%) a Gorllewin De Cymru (70%) yn fwy tebygol o fod wedi ymweld â choedwigoedd neu goetiroedd dros y blynyddoedd diwethaf ar gyfer gweithgareddau hamdden na'r rheiny o ranbarthau eraill (Tabl 13).

O'r ymatebwyr hynny a oedd wedi ymweld â choedwigoedd neu goetiroedd yn ddiweddar, roedd y rheiny o Orllewin De Cymru yn fwy tebygol (92%), a'r rheiny o'r

Cymoedd yn llai tebygol (64%) nag ymatebwyr o ranbarthau eraill o fod wedi ymweld â choetiroedd yng nghefn gwlad.

Roedd y rheiny o Orllewin De Cymru (34%) a Gogledd Cymru (45%) yn llai tebygol na'r rheiny o ranbarthau eraill o fod wedi ymweld â choetiroedd mewn ac o amgylch trefi.

**Tabl 13: Cyfran yr ymatebwyr a oedd wedi ymweld â choetir dros y blynyddoedd diwethaf a'r math o goetir yr ymwelwyd ag ef, yn ôl rhanbarth (%)**

	Gogledd Cymru	Canolbarth/ Gorllewin Cymru	Gorllewin De Cymru	Y Cymoedd	Caerdydd a De Dd. Cymru	Cymru
Wedi ymweld â choetir dros y blynyddoedd diwethaf	83	70	70	59	64	69
<b>Ymatebwyr a oedd wedi ymweld â choetir (%)</b>						
Coetiroedd yng nghefn gwlad yn unig	54	45	65	35	43	49
Coetiroedd mewn ac o amgylch trefi yn unig	18	23	7	33	22	20
Y ddau	27	31	27	29	35	30
Ddim yn gwybod	1	-	1	2	1	1

Sylfaen: Pob ymatebydd (1,001) ac ymatebwyr sydd wedi ymweld â choetir dros y blynyddoedd diwethaf (694)

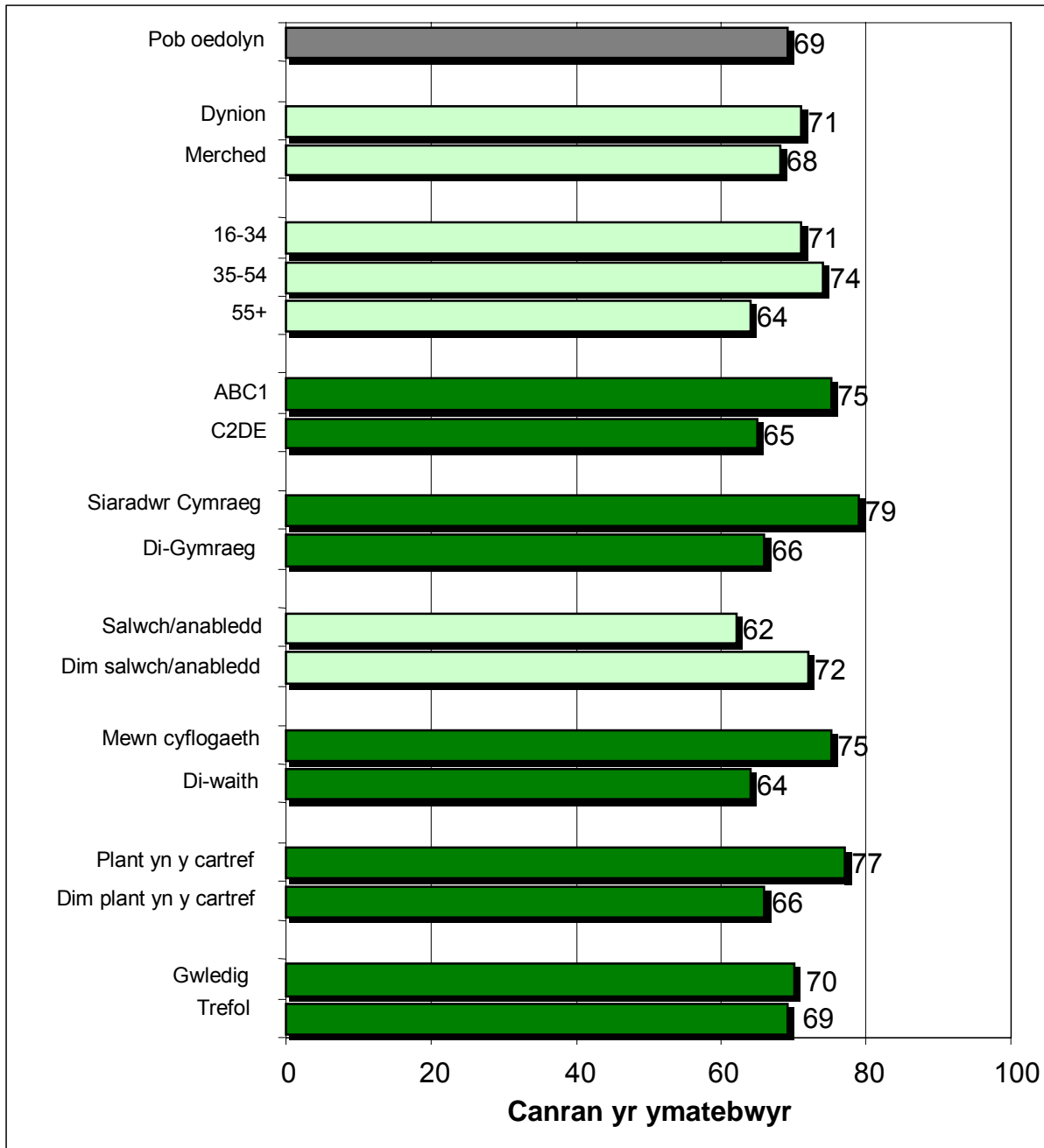
### Cymariaethau cymdeithasol-ddemograffig

Mae Ffigwr 14 yn dangos bod ymatebwyr a oedd yn y graddau cymdeithasol ABC1, y rheiny â phlant yn eu cartrefi, a'r rheiny mewn cyflogaeth yn fwy tebygol o fod wedi ymweld â choedwigoedd a choetiroedd yn ddiweddar. Mae hyn yn wir hefyd ar gyfer ymatebwyr Cymraeg eu hiaith a'r rheiny o ardaloedd trefol.

O'r rheiny a oedd ymweld â choetiroedd, roedd ymatebwyr o ardaloedd trefol yn fwy tebygol o fod wedi ymweld â choetiroedd yng nghefn gwlad (80% trefol, 71% gwledig), ac roedd y rheiny â phlant yn eu cartrefi yn fwy tebygol o fod wedi ymweld â choetiroedd mewn ac o amgylch trefi (55% â phlant, 49% heb blant).

Roedd ymatebwyr a oedd yn siaradwyr Cymraeg yn fwy tebygol o fod ymweld â choetiroedd yng nghefn gwlad (85% o siaradwyr Cymraeg, 76% o'r rheiny heb fod yn siaradwyr Cymraeg), ac yn llai tebygol o fod wedi ymweld â choetiroedd mewn ac o amgylch trefi (43% o siaradwyr Cymraeg, 54% o'r rheiny heb fod yn siaradwyr Cymraeg).

**Ffigwr 14: Cyfran yr ymatebwyr a oedd wedi ymweld â choetir dros y blynnyddoedd diwethaf, yn ôl newidynnau cymdeithasol-ddemograffig**



Sylfaen: Pob ymatebydd (1,001)

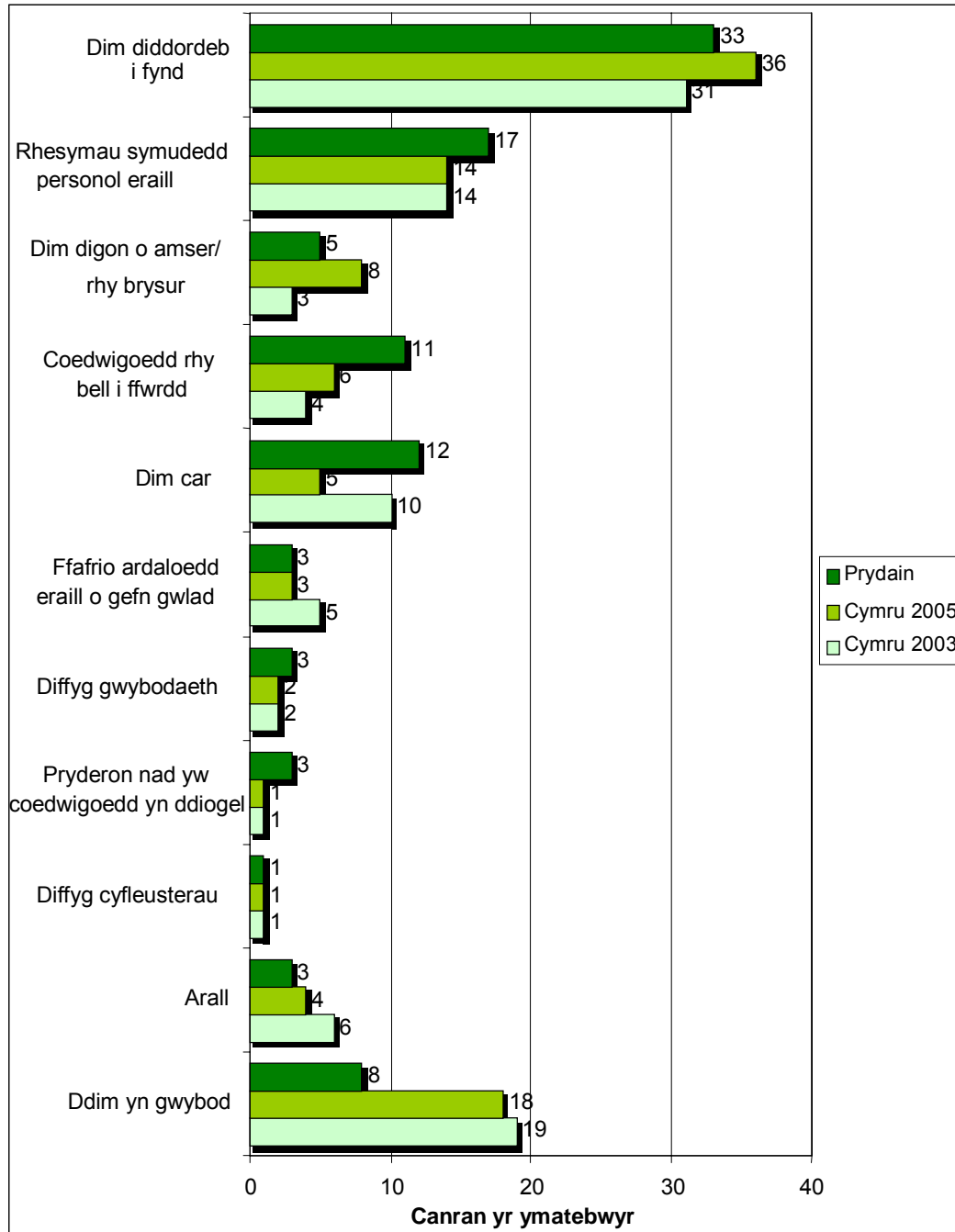
SYLWER: Mae gwyrdd tywyll yn nodi newidyn pwysig yn ystadegol yn y model amlamrywedd

### 6.3 Rhesymau dros beidio ag ymweld â choetir

Y prif resymau am beidio ag ymweld â choedwig neu goetir oedd bod yr ymatebydd 'heb ddiddordeb i fynd' (36% o'r rheiny nad oedd wedi ymweld), 'rhesymau symudedd personol eraill' (14%), 'heb ddigon o amser ganddynt / rhy brysur' (8%), roedd y 'coedwigoedd yn rhy bell i ffwrdd' (6%) neu 'ddiffyg car' (5%) (Ffigwr 15).

Nid oedd 18% yn gallu rhoi rheswm penodol am beidio ag ymweld â choetir.

**Ffigwr 15: Y prif reswm am beidio ag ymweld â choedwig/coetir dros y blynyddoedd diwethaf**



Sylfaen: Ymatebwyr nad ydynt wedi ymweld â choetir dros y blynyddoedd diwethaf, Cymru 2005 (308) Cymru 2003 (380), Prydain (1,328)

## Cymariaethau rhanbarthol

Mae Tabl 14 yn dangos yr amrywiadau rhanbarthol yn y pum prif reswm a roddwyd am beidio ag ymweld â choetiroedd dros y blynyddoedd diwethaf. Roedd yr ymateb amlaf, sef bod yr ymatebydd 'heb diddordeb i fynd', yn fwy tebygol o gael ei roi fel rheswm gan y rheiny'n byw yng Nghaerdydd a De Ddwyrain Cymru.

Roedd y rheiny o Gaerdydd a De Ddwyrain Cymru (9%) yn llai tebygol o ddatgan mai'r prif reswm am beidio ag ymweld â choedwigoedd neu goetir yn ddiweddar oedd 'rhesymau symudedd personol eraill', ac roedd ymatebwyr o Ogledd Cymru (9%), Gorllewin De Cymru (9%) a'r Canolbarth/Gorllewin Cymru (6%) yn fwy tebygol o ddweud bod 'dim car' ganddynt.

Nid oedd unrhyw amrywiadau rhanbarthol sylweddol yng nghyfran yr ymatebwyr yn datgan mai eu prif reswm am beidio ag ymweld â choedwig neu goetir yn ddiweddar oedd 'dim digon o amser / rhy brysur' neu fod y coedwigoedd yn 'rhy bell i ffwrdd'.

**Tabl 14: Y pum prif reswm a roddwyd am beidio ag ymweld â choetiroedd, yn ôl rhanbarth (%)**

	Gogledd Cymru	Canolbarth/Gorllewin Cymru	Gorllewin De Cymru	Y Cymoedd	Caerdydd a De Dd. Cymru	Cymru
Dim diddordeb i fynd	14	37	34	27	55	36
Rhesymau symudedd personol eraill	21	9	17	19	9	14
Dim digon o amser / rhy brysur	5	9	12	5	9	8
Coedwigoedd yn rhy bell i ffwrdd	7	2	6	8	5	6
Dim car	9	6	9	1	3	5

Sylfaen: Ymatebwyr nad ydynt wedi ymweld â choedwig neu goetir dros y blynyddoedd diwethaf (308)

## Cymariaethau cymdeithasol-ddemograffig

Roedd y rheiny â salwch hirdymor neu anabledd yn llai tebygol o ddatgan mai eu prif reswm am beidio ag ymweld â choedwig neu goetir yn ddiweddar oedd 'dim diddordeb i fynd' (26% o'r rheiny â salwch hirdymor, 42% o'r rheiny heb salwch), ond roeddent yn fwy tebygol o ddatgan mai'r rheswm oedd 'rhesymau symudedd personol eraill' (37% â salwch hirdymor, 4% heb salwch).

Roedd ymatebwyr hŷn yn fwy tebygol o ddatgan mai'r prif reswm am beidio ag ymweld â choedwig neu goetir yn ddiweddar oedd 'rhesymau symudedd personol eraill' (0% o'r rhai 16-34 oed, 9% o'r rhai 35-54 oed a 28% o'r rhai dros 55 oed).

Roedd y rhai 35-54 oed, y rheiny â phlant yn eu cartrefi a'r rheiny mewn cyflogaeth yn fwy tebygol o ddatgan mai'r prif reswm am beidio ag ymweld â choedwig neu goetir yn ddiweddar oedd 'dim digon o amser / rhy brysur'. Er enghraifft, datganodd 12% o'r rheiny mewn cyflogaeth 'dim digon o amser / rhy brysur' o gymharu â 5% o'r rheiny heb fod mewn cyflogaeth.

Roedd merched a'r rheiny'n byw mewn ardaloedd trefol yn fwy tebygol o ddweud mai'r prif reswm am beidio ag ymweld â choedwig neu goetir oedd bod 'dim car' ganddynt.

### 6.3 Rhesymau dros ddewis ymweld â choetir

Gofynnwyd i ymatebwyr i nodi (o restr) y ffactorau sy'n bwysig iddynt wrth ddewis ymweld â choetir. Heddwch a thawelwch (56%), golygfeydd deniadol (54%), bywyd gwyllt (47%), a choetir yn agos/o fewn cyrraedd hawdd (43%), a lle da i ddadflino ac ymlacio (41%) oedd y ffactorau a nodwyd amlaf (Tabl 15).

Coetiroedd 'yn agos/o fewn cyrraedd hawdd' oedd y ffactor lleiaf pwysig yn arolwg Prydain yn gyffredinol, ond hwn oedd y ffactor pedwerydd mwyaf pwysig yn arolwg Cymru.

**Tabl 15: Ffactorau pwysig wrth ddewis ymweld â choetir (%)**

	Cymru		Prydain
	2005	2003*	2005
Heddwch a thawelwch	56	58	61
Golygfeydd deniadol	54	59	58
Bywyd gwyllt	47	47	64
Yn agos/o fewn cyrraedd hawdd	43	48	33
Lle da i ddadflino / ymlacio	41	40	38
Da ar gyfer ymarfer	40	34	41
Amgylchedd diogel	40	45	53
Gwybod bod croeso i ymwelwyr	34	40	46
Dim tâl mynediad	30	31	41
Dim	5	1	3

Sylfaen: Ymatebwyr â diddordeb i ymweld â choetir: Cymru 2005 (889), Cymru 2003 (880), Prydain (3,363)

SYLWER: Gallai ymatebwyr ddewis mwy nag un opsiwn

\*Yn arolwg Cymru 2003, dangosir canrannau fel cyfran o'r holl ymatebwyr (1,000)

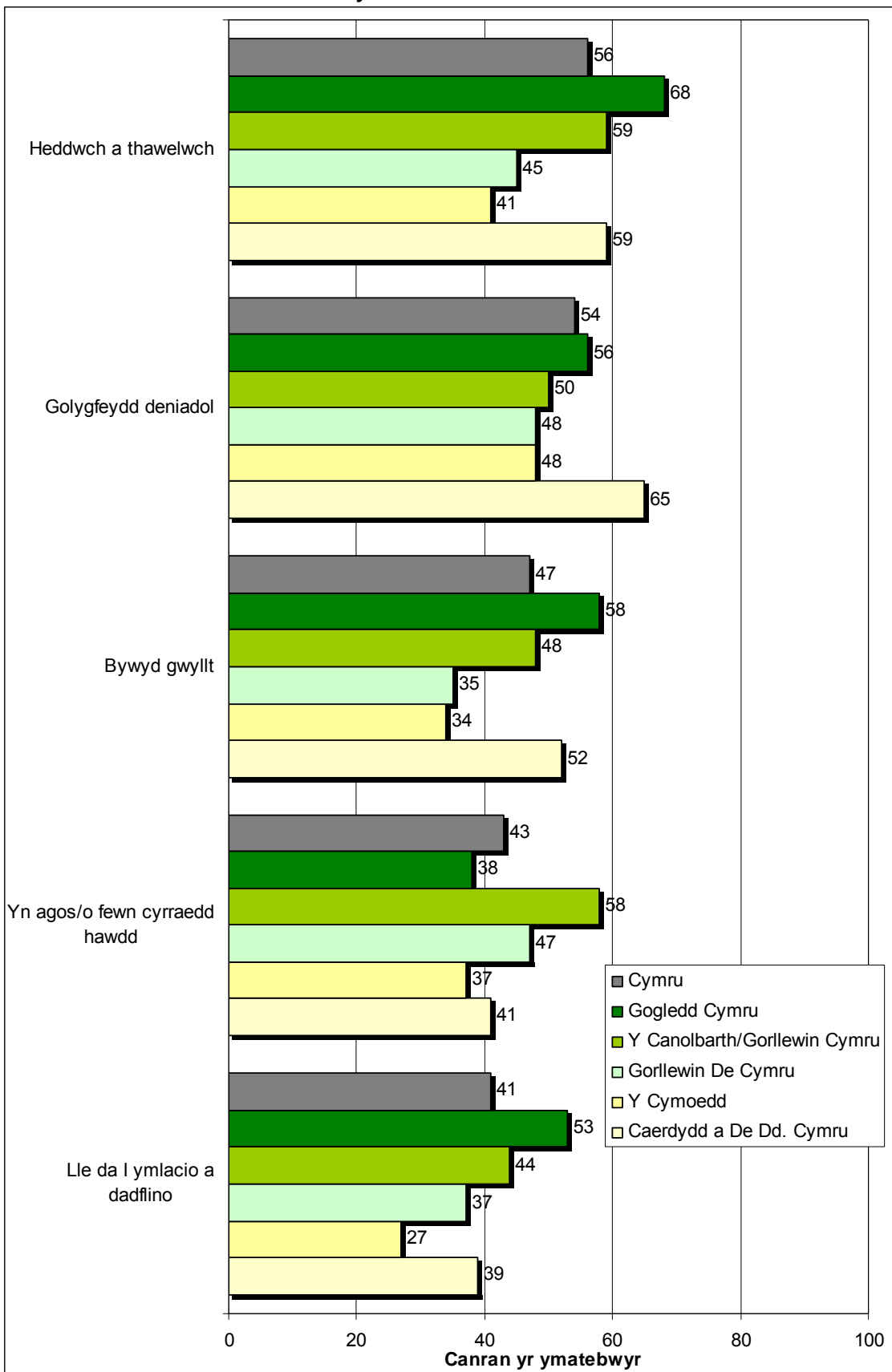
### Cymariaethau rhanbarthol

Mae Ffigwr 16 yn dangos y pum prif reswm pwysicaf dros ddewis ymweld â choetir. Roedd ymatebwyr o'r Cymoedd a Gornllewin De Cymru yn llai tebygol na rhanbarthau eraill o ddweud bod 'heddwch a thawelwch' a 'bywyd gwyllt' yn bwysig wrth ddewis ymweld â choetir.

Roedd ymatebwyr o Gaerdydd a De Ddwyrain Cymru yn fwy tebygol o ddweud bod 'golygfeydd deniadol' yn ffactor pwysig, ac roedd y rheiny o'r Canolbarth/Gornllewin Cymru yn teimlo bod y coetiroedd 'yn agos/o fewn cyrraedd hawdd' yn ffactor pwysig wrth ddewis ymweld â choedwig neu goetir.

Ystyriwyd bod coetir fel 'lle da i ddadflino / ymlacio' yn ffactor pwysicach gan ymatebwyr o Ogledd Cymru (53%) ac yn llai pwysig gan ymatebwyr o'r Cymoedd (27%).

**Ffigwr 16: Y pum ffactor a nodwyd amlaf sy'n bwysig wrth ddewis ymweld â choetir, yn ôl rhanbarth**



Sylfaen: Pob ymatebydd â diddordeb i ymweld â choetir (889)

SYLWER: Gallai ymatebwr ddewis mwy nag un opsiwn

## Cymariaethau cymdeithasol-ddemograffig

Eto, gan ystyried yn unig y pum prif ffactor a oedd yn bwysig wrth ddewis ymweld â choetir, roedd y rheiny â salwch hirdymor neu anabledd yn fwy tebygol o ddweud bod 'bywyd gwyllt', 'heddwch a thawelwch' a 'lle da i ddadflino ac ymlacio' yn ffactorau pwysig. Er enghraifft, dywedodd 63% o'r rheiny â salwch hirdymor neu anabledd a 53% o'r rheiny hebddynt fod 'heddwch a thawelwch' yn ffactor pwysig.

Roedd ymatebwyr yn y graddau cymdeithasol ABC1 yn fwy tebygol o ddweud bod 'golygfeydd deniadol', 'bywyd gwyllt', a 'lle da i ddadflino / ymlacio' yn ffactorau pwysig. Roedd y rheiny mewn cyflogaeth yn fwy tebygol o ystyried 'golygfeydd deniadol', 'lle da i ddadflino / ymlacio' a 'heddwch a thawelwch' ac yn llai tebygol o ystyried coetir 'yn agos/o fewn cyrraedd hawdd' yn ffactorau pwysig.

Roedd y rheiny a oedd wedi ymweld â choedwigoedd a choetiroedd yn ddiweddar yn fwy tebygol pob un o'r 5 prif reswm fel ffactorau pwysig. Er enghraifft, dywedodd 52% o'r rheiny a oedd wedi ymweld â choedwigoedd yn ddiweddar, a 24% o'r rheiny nad oeddent wedi ymweld, bod 'bywyd gwyllt' yn ffactor pwysig.

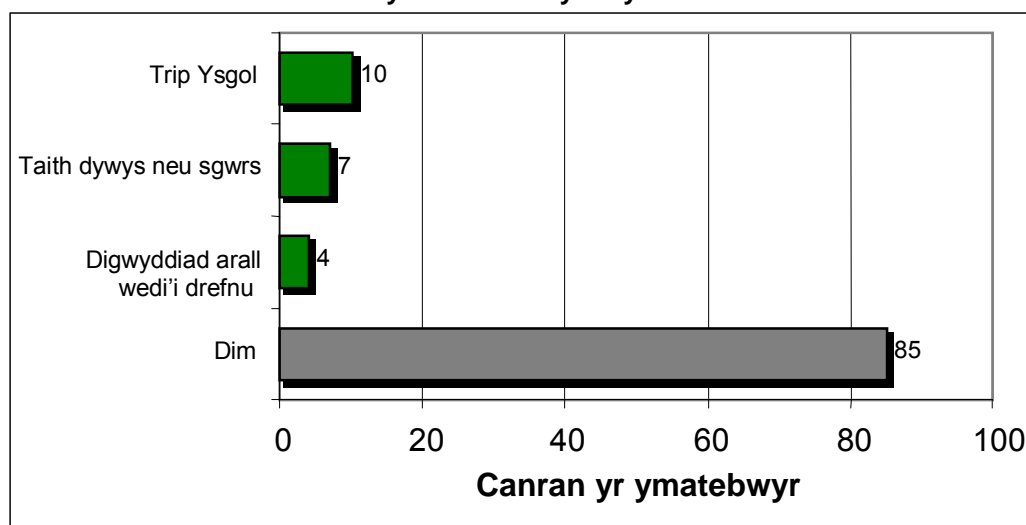
Roedd ymatebwyr iau (52% o'r rhai 16-34 oed, 56% o'r rhai 35-54 oed, a 55% o'r rhai dros 55 oed) a dynion (51% o ddynion, 58% o ferched) yn llai tebygol o ystyried bod 'golygfeydd deniadol' yn ffactor pwysig.

### 6.4 Gweithgareddau dysgu am goetir

Yn newydd i arolwg 2005, gofynnwyd i ymatebwyr pa un a oedden nhw neu unrhyw aelod o'u teulu wedi bod yn bresennol mewn unrhyw weithgareddau neu ddigwyddiadau dysgu wedi'u trefnu yn gysylltiedig â'r coetiroedd yn y 12 mis diwethaf.

Roedd 10% wedi bod ar drip ysgol, roedd 7% wedi mynd ar daith dywys neu glywed sgwrs, ac roedd 4% wedi mynychu rhyw ddigwyddiad arall (Ffigur 17). Fodd bynnag, dywedodd mwyafrif (85%) yr ymatebwyr nad oedden nhw nag aelod o'u teulu wedi bod yn bresennol mewn unrhyw ddigwyddiad felly.

**Ffigur 17: Gweithgareddau dysgu am goetir y bu ymatebwyr neu aelodau o'u teulu yn bresennol ynddynt**



Sylfaen: Pob ymatebydd (1,001)

SYLWER: Gallai ymatebwyr ddewis mwy nag un opsiwn

## Cymariaethau rhanbarthol

Mae Tabl 16 yn dangos bod ymatebwyr (neu aelodau eu teuluoedd) o Ogledd Cymru a Gorllewin De Cymru yn fwy tebygol o fod wedi mynd ar drip ysgol i goedwig. Roedd y rheiny o Ogledd Cymru yn fwy tebygol hefyd o fod wedi bod ar daith dywys neu fynychu sgwrs, neu ryw weithgarwch dysgu arall wedi'i drefnu, nag ymatebwyr o ranbarthau eraill.

Ymatebwyr (neu aelodau eu teuluoedd) o Ogledd Cymru oedd y rhai mwyaf tebygol o fod wedi mynychu o leiaf un gweithgarwch dysgu yn ymwneud â choetiroedd yn y 12 mis diwethaf, tra mai'r rheiny yn y Cymoedd oedd y rhai mwyaf tebygol o fod wedi peidio â mynychu unrhyw weithgareddau dysgu.

**Tabl 16: Gweithgareddau dysgu am goetir a fynychwyd, yn ôl rhanbarth (%)**

	Gogledd Cymru	Canolbarth/ Gorllewin Cymru	Gorllewin De Cymru	Y Cymoedd	Caerdydd a De Dd. Cymru
Trip ysgol	21	5	12	2	9
Taith dywys neu sgwrs	12	6	6	3	8
Digwyddiad arall wedi'i drefnu	7	3	4	1	3
Dim	73	90	85	95	87

Sylfaen: Pob ymatebydd (1,001)

## Cymariaethau cymdeithasol-ddemograffig

Ymatebwyr a oedd wedi ymweld â choedwigoedd a choetiroedd yn ddiweddar, a'r rheiny â phlant, oedd y rhai mwyaf tebygol o fod wedi bod yn bresennol mewn unrhyw weithgarwch dysgu yn y 12 mis diwethaf.

Gan edrych ar bob gweithgarwch ar wahân, roedd ymwelwyr â choetiroedd ac ymatebwyr â phlant yn fwy tebygol o fod wedi bod ar drip ysgol (naill ai'n bersonol neu aelod arall o'u teulu). Roedd ymwelwyr â choetiroedd yn fwy tebygol o fod wedi bod ar daith dywys neu fynychu sgwrs, a hefyd yn fwy tebygol o fod wedi bod mewn rhyw ddigwyddiad dysgu arall wedi'i drefnu. Er enghraifft, roedd 10% o'r rheiny a oedd wedi ymweld â choetir yn ddiweddar wedi bod ar daith dywys neu fynychu sgwrs (naill ai'n bersonol neu aelod arall o'u teulu), o gymharu ag 1% o'r rheiny nad oeddent wedi ymweld â choetir yn ddiweddar.

## Atodiad 1: Arolwg Prydain – canlyniadau ar gyfer ymatebwyr o Gymru

Mae'r atodiad hwn yn rhoi canlyniadau ar gyfer Cymru a Phrydain gyfan, am gwestiynau a ofynnwyd yn arolwg Prydain ond nid yn arolwg Cymru. Dim ond 258 o gyfweiliadau a gynhaliwyd yng Nghymru, felly dylid bod yn ofalus wrth ymdrin â'r canlyniadau hyn.

### *Coedwigoedd, coetiroedd a choed yn y cyfryngau*

#### Pa rai o'r hyrwyddiadau hyn yr ydych wedi clywed amdanynt?

	Cymru	Prydain
'Wood for Good' neu hyrwyddiadau eraill am ddefnyddiau a chynhyrchion coed	4	4
Lliwiau'r Hydref	3	4
Coedwigoedd Actif 'Yn naturiol dda i chi'	5	3
Menter Addysg Goedwig	9	8
Ysgolion Coedwig	6	5
O leiaf un	18	17

Sylfaen: Pob ymatebydd Cymru (258), Prydain (4,000)

### ***Rheoli coedwigoedd***

Ym Mhrydain, mae arian cyhoeddus yn cael ei roi i gynnal coedwigaeth, plannu a rheoli pob mathau a meintiau o goedwigoedd a choetiroedd, oherwydd y credir bod hynny o fudd cyhoeddus. O'r rhestr hon, dywedwch wrthyf ba rai o'r rhesymau canlynol sy'n rhesymau da dros gefnogi coedwigaeth yn y ffordd hon?

	<b>Cymru</b>	<b>Prydain</b>
Darparu manau i fywyd gwylt fyw ynddynt	69	67
Darparu manau i gerdded ynddynt	62	57
Gwella tirwedd cefn gwlad	54	53
Helpu atal 'effaith nwy tŷ gwydr' a chynhesu bydeang	51	55
Darparu manau iach ar gyfer gweithgarwch corfforol, hamddena ac ymlacio	47	44
Darparu manau i feicio a marchogaeth	46	35
Cefnogi'r economi mewn ardaloedd gwledig	39	41
Helpu twristiaeth cefn gwlad	39	36
Creu lleoliadau braf ar gyfer datblygiadau o amgylch trefi	37	37
Adfer hen dir diwydiannol	37	30
Gwneud coedwigoedd yn fwy hygyrch i bawb yn y gymuned	36	36
I Brydain allu prynu llai o gynnyrch coed o dramor	32	30
Darparu coed fel tanwydd adnewyddadwy	27	28
Darparu coed ar gyfer melinau coed a phrosesu coed	21	23
Rhoddwyd un rheswm o leiaf	90	89

Sylfaen: Pob ymatebydd Cymru (258), Prydain (4,000)

**Ar raddfa o 1 i 5, lle mae 1 yn dda iawn a 5 yn wael iawn, pa mor dda y mae coedwigaeth Prydain yn eich barn chi o ran...**

		1	2	3	4	5	Ddim yn Gwybod
Cynnig cyfleoedd i gerdded	Cymru	23	27	23	6	1	19
	Prydain	16	30	29	8	2	16
Diogelu'r amgylchedd	Cymru	16	23	30	7	4	20
	Prydain	12	23	33	10	4	18
Darparu anghenion coed, estyll a phapur Prydain	Cymru	8	14	23	10	4	41
	Prydain	6	14	30	11	5	35
Darparu cartrefi i adar ac anifeiliaid eraill	Cymru	27	26	18	6	2	20
	Prydain	18	28	27	9	3	16
Cefnogi'r economi mewn ardaloedd gwledig	Cymru	11	14	30	10	2	32
	Prydain	7	16	33	11	4	29

Sylfaen: Pob ymatebydd Cymru (258), Prydain (4,000)

**Ac ar yr un raddfa, sut fydddech yn barnu perfformiad cyffredinol coedwigaeth Prydain?**

		1	2	3	4	5	Ddim yn Gwybod
Perfformiad cyffredinol	Cymru	5	27	37	7	2	22
	Prydain	6	23	40	7	2	22

Sylfaen: Pob ymatebydd Cymru (258), Prydain (4,000)

### ***Newidiadau i goetir***

**Dros yr 20mlynedd diwethaf, a ydych o'r farn bod maint coetir ym Mhrydain wedi bod yn cynyddu neu'n lleihau?**

	Cymru	Prydain
Cynyddu	11	15
Lleihau	67	60
Aros tua'r un fath	10	13
Ddim yn gwybod	12	12

Sylfaen: Pob ymatebydd - Cymru (258), Prydain (4,000)

### Y Comisiwn Coedwigaeth a sefydliadau eraill

Pa rai o'r asiantaethau hyn a glywsoch amdanynt?

	Cymru	Prydain
Countryside Agency	40	33
English Nature	22	31
Y Comisiwn Coedwigaeth	71	61
Menter Coedwigaeth	14	10
Ymchwil Coedwigaeth	12	10
Ymddiriedolaeth Genedlaethol	82	80
Coed Cadw	55	51
National Forest	33	33
Coedwigoedd Cymunedol	14	12
Wardeniaid Coed	22	20
Asiantaeth yr Amgylchedd	67	61
Dim	3	6
Ddim yn gwybod	2	2

Sylfaen: Pob ymatebydd - Cymru (258), Prydain (4,000)

Gan feddwl am y Comisiwn Coedwigaeth, a ydych chi'n meddwl ei fod yn .....

	Cymru	Prydain
Adran neu asiantaeth y llywodraeth	62	60
Corff annibynnol	18	24
Corff sy'n cynrychioli perchenogion coetir preifat	5	3
Cwmni preifat	3	2
Ddim yn gwybod	11	11

Sylfaen: Ymatebwyr a oedd yn ymwybodol o'r Comisiwn Coedwigaeth - Cymru (182), Prydain (2,455)

Ac ym mha ran neu rannau o Brydain y credwch y mae'n gweithio?

	Cymru	Prydain
Lloegr	64	79
Yr Alban	53	61
Cymru	79	60
Ddim yn gwybod	12	9

Sylfaen: Ymatebwyr a oedd wedi clywed am y Comisiwn Coedwigaeth - Cymru (182), Prydain (2,455)

### A gredwch fod y Comisiwn Coedwigaeth .....

	Cymru	Prydain
Yn gadael i'r cyhoedd gerdded yn ei goedwigoedd a'i goetiroedd	90	89
Yn gwella cynefinoedd coetir ar gyfer bywyd gwyllt	88	88
Yn darparu llwybrau ar gyfer beicio a marchogaeth	83	82
Yn gwneud astudiaethau gwyddonol	76	78
Yn gwerthu coed Nadolig	76	59
Yn rhedeg cabanau a meysydd gweryslla ar gyfer gwyliau mewn coedwigoedd	43	47
Yn rhoi grantiau i berchenogion coetir preifat	26	38

Sylfaen: Ymatebwyr a oedd wedi clywed am y Comisiwn Coedwigaeth - Cymru (182), Prydain (2,455)

### Ar raddfa o 1 i 5, lle mae 1 yn dda iawn a 5 yn wael iawn, pa mor dda y mae perfformiad cyffredinol y Comisiwn Coedwigaeth yn eich barn chi o ran...

		1	2	3	4	5	Ddim yn gwybod
Rheoli a diogelu coetiroedd y Comisiwn Coedwigaeth	Cymru	16	35	20	3	1	26
	Prydain	17	37	28	3	1	14
Annog tirfeddianwyr eraill i ddiogelu ac ehangu coetiroedd Prydain	Cymru	7	21	25	3	2	42
	Prydain	8	24	34	6	1	26

Sylfaen: Ymatebwyr a oedd wedi clywed am y Comisiwn Coedwigaeth - Cymru (182), Prydain (2,455)

### Hamdden mewn coetiroedd

Pa mor aml yr ymweloch â choedwigoedd a choetiroedd yr haf llynedd, h.y. rhwng mis Ebrill a Mis Medi 2004?  
..... a pha mor aml y gaeaf llynedd, h.y. er mis Hydref 2004?

Haf			Gaeaf	
Cymru	Prydain		Prydain	Cymru
20	9	Nifer o weithiau'r wythnos	5	14
27	22	Nifer o weithiau'r mis	8	12
25	29	Rhyw unwaith y mis	15	15
22	32	Llai aml	34	36
4	7	Ddim o gwbl	37	23
1	2	Ddim yn gwybod	1	1

Sylfaen: Pob ymatebydd ac eithrio'r rheiny nad ymwelodd â choetir dros y blynyddoedd diwethaf - Cymru (179), Prydain (2,672)

**Pa un o'r mathau hyn o berchenogion coetir a gredwch sy'n berchen ar unrhyw rai o'r coedwigoedd neu'r coetiroedd yr ymweloch â nhw dros y blynyddoedd diwethaf?**

	<b>Cymru</b>	<b>Prydain</b>
Awdurdodau Lleol	29	30
Yr Ymddiriedolaeth Genedlaethol / Ymddiriedolaeth Genedlaethol yr Alban	26	40
Coed Cadw	14	17
Cyrff gwirfoddol eraill	*	3
Cyfanswm: Unrhyw gyrff gwirfoddol	34	49
Y Comisiwn Coedwigaeth/ Menter Coedwigaeth	48	36
Perchenogion preifat	15	18
Dim / Ddim yn gwybod	15	17

Sylfaen: Pob ymatebydd ac eithrio'r rheiny nad ymwelodd â choetir dros y blynyddoedd diwethaf - Cymru (179), Prydain (2,672)

\* Llai na 0.5%

**Os oeddech yn ystyried ymweld â choedwigoedd neu goetiroedd nad oeddech wedi ymweld â nhw o'r blaen, pa rai o'r ffynonellau gwybodaeth canlynol a fydddech yn eu defnyddio fel arfer?**

	<b>Cymru</b>	<b>Prydain</b>
Gofyn i ffrindiau / perthnasau	24	27
Arweinyfr neu fap	24	28
Y Comisiwn Coedwigaeth	9	7
Canolfan Groeso	32	34
Rhyngrwyd	21	27
Llyfrgell neu ganolfan chwaraeon	8	10
Arall	1	2
Dim diddordeb i ymweld	19	16
Dim / Ddim yn gwybod	8	5

Sylfaen: Pob ymatebydd - Cymru (258), Prydain (4,000)

**Os oeddech yn mynd i goetir am y diwrnod, pa rai o'r cyfleusterau hyn a fydddech yn dymuno'u gweld yno?**

	<b>Cymru</b>	<b>Prydain</b>
Teithiau cerdded ag arwyddbyst yn addas ar gyfer pob gallu	42	45
Teithiau cerdded hir (2 filltir o leiaf)	27	26
Maes parcio	43	53
Gwybodaeth am y coetir	32	36
Cyn lleied â phosibl o gyfleusterau er mwyn sicrhau heddwch a thawelwch	23	22
Llwybrau natur	45	47
Llwybrau beicio	27	24
Ardaloedd picnic	50	46
Ardal chwarae i blant	40	31
Toiledau	57	66
Caffi / bwyty / ciosg	29	34
Siop gydag anrhegion a chofroddion	12	14
Ceidwaid coedwigoedd hygrych	16	21
Digwyddiadau, gweithgareddau addysg neu deithiau tywys wedi'u trefnu	26	20
Dim diddordeb i ymweld	12	11
Dim / Ddim yn gwybod	10	6

Sylfaen: Pob ymatebydd - Cymru (258), Prydain (4,000)

**Dros y blynyddoedd diwethaf, a ydych chi wedi casglu unrhyw rai o'r cynhyrchion canlynol o goedwigoedd neu goetiroedd?**

	<b>Cymru</b>	<b>Prydain</b>
Eitemau i'w bwyta neu yfed (fel aeron, ffyngau, cnau, blodau a sudd)	15	13
Ychwanegiadau meddyginiaethol a dietegol (fel eirinllys, erwain a'r ddraenen wen)	1	2
Cynnyrch blodau a chrefft addurnol (fel dail, brigau, coesyngau, mwsogl, cen a chynffon titw)	15	13
Eitemau at ddefnydd tymhorol, diwylliannol neu grefyddol (fel celyn, iorwg a ffyn coed cyll)	17	9
Dim byd / Ddim yn gwybod	69	73

Sylfaen: Pob ymatebydd ac eithrio'r rheiny nad ymwelodd â choetir dros y blynyddoedd diwethaf - Cymru (179), Prydain (2,672)

## Atodiad 2: Croes-doriadau a ddefnyddiwyd yn y dadansoddiad

Mae Tabl 17 yn nodi manylion y croes-doriadau a ddefnyddir yn y dadansoddiad ar gyfer Cymru. Mae'n dangos hefyd cyfran y sampl sy'n disgyn i bob categori (e.e. ar gyfer rhyw, roedd 48% o ymatebwyr yn ddynion a 52% yn ferched). Ar gyfer rhyw, oed a graddau cymdeithasol MRS, mae hyn yn ddsbarthiad cywir o boblogaeth oedolion Cymru (gweler Atodiad 4).

**Tabl 17: Newidynnau a ddefnyddir yn y dadansoddiad atchwel**

Newidyn	Rhaniadau	Dosbarthiad sampl	Dosbarthiad poblogaeth 16+ Cymru yng Nghyfrifiad 2001 <sup>4</sup>	Manylion (lle bo angen)
Rhanbarth daearyddol	Gogledd Cymru	23%	23%	Ynys Môn, Conwy, Sir Ddinbych, Sir y Fflint, Gwynedd, Wrecsam.
	Y Canolbarth/ Gorllewin Cymru	17%	17%	Ceredigion, Sir Gaerfyrddin, Sir Benfro, Powys
	Gorllewin De Cymru	17%	17%	Pen-y-bont ar Ogwr, Castell-nedd a Port Talbot, Abertawe
	Y Cymoedd	18%	18%	Blaenau Gwent, Caerffili, Merthyr, Rhondda Cynon Taf
	Caerdydd a De Ddwyrain Cymru	25%	25%	Caerdydd, Sir Fynwy, Casnewydd, Torfaen, Bro Morgannwg
Rhyw	Dynion (1) Merched (2)	48% 52%	48% 52%	
Oed	16-34 (1) 35-54 (2) 55+ (3)	29% 35% 36%	29% 35% 36%	Rhannwyd oedolion 16 oed a hŷn i 3 dosbarth oed
Graddau cymdeithasol MRS	ABC1 (1) C2DE (2)	46% 54%	47% 53%	ABC1: mae'r prif enillydd incwm yn y teulu yn weithiwr dwylo glân. C2DE: mae'r prif enillydd incwm yn y teulu yn weithiwr bôn braich neu'n ddi-waith
Salwch hirdymor neu anabled	Oes (1) Nac oes (2)	26% 74%	23% 77%	O gwestiwn yn yr arolwg
Statws gwaith	Yn gweithio (1) Ddim yn gweithio (2)	49% 51%	49% 51%	Mae ddim yn gweithio yn cynnwys myfyrwyr, oedolion sydd wedi ymdeol a'r di-waith <sup>5</sup>
Plant yn y cartref	Oes (1) Nac oes (2)	32% 67%	-	Plant dan 16 yn y cartref
Siaradwr Cymraeg	Ydw (1) Nac ydw (2)	28% 72%	21% 79%	O gwestiwn yn yr arolwg
Wedi ymweld â choetir	Do Naddo	70% 30%	-	O gwestiwn yn yr arolwg
Trefol/ gwledig	Trefol (1) Gwledig (2)	87% 13%	87% 13%	Seiliedig ar Ddosbarthiad Gwledig/trefol SYG 2004 <sup>6</sup>

Sylwer: I helpu dehongli Tabl 18, nodir manylion y gwerthoedd ar gyfer pob un o'r newidynnau mewn italic.

<sup>4</sup> Poblogaeth oedolion Cymru (16 oed +) 2,316,000.

<sup>5</sup> Diffinnir graddau cymdeithasol MRS yn ôl staws gweithio ac incwm y prif enillydd incwm yn y teulu.

<sup>6</sup> Gweler y wefan <http://www.statistics.gov.uk/geography/nrudp.asp>

**Atodiad 3: Matrics cydberthyniad y newidynnau a ddefnyddiwyd yn y dadansoddiad**

Mae Tabl 18 yn nodi manylion y cydberthyniad rhwng y newidynnau cymdeithasol-ddemograffig a ddefnyddiwyd yn y modelu atchwel. Mwy'n y byd yw maint y cyfernod cydberthyniad, y mwyaf yw maint y cydberthyniad rhwng y newidynnau.

Mae parau cydberthynol uchel o newidynnau'n cynnwys: rhyw gyda phlant yn y cartref; salwch hirdymor neu anabledd gydag oed, statws gwaith a phlant yn y cartref; gradd gymdeithasol gyda statws gwaith, salwch hirdymor neu anabledd; a siaradwr Cymraeg gyda threfol/gwledig.

**Tabl 18: Cyfernodau cydberthyniad y newidynnau a ddefnyddiwyd yn y dadansoddiad atchwel**

	Rhyw	Oed	Gradd gymdeithasol MRS	Salwch hirdymor neu anabledd	Plant yn y cartref	Siaradwr Cymraeg	Trefol/Gwledig	Statws gwaith
<b>Rhyw</b>	1.00	0.04	0.00	0.00	-0.14	0.00	-0.01	0.02
<b>Oed</b>		1.00	0.01	-0.30	0.42	-0.01	0.01	0.28
<b>Gradd gymdeithasol MRS</b>			1.00	-0.17	-0.05	0.08	0.00	0.15
<b>Salwch hirdymor neu anabledd</b>				1.00	-0.18	-0.02	0.02	-0.31
<b>Plant yn y cartref</b>					1.00	-0.02	-0.01	0.16
<b>Siaradwr Cymraeg</b>						1.00	-0.25	0.01
<b>Trefol/Gwledig</b>							1.00	-0.06
<b>Statws gwaith</b>								1.00

At hynny, mae Tabl 19 yn dangos bod cydberthyniad llawer uwch, cadarnhaol hefyd rhwng ymatebwyr o Ogledd Cymru a chyfran y siaradwyr Cymraeg, a chydberthyniad mwy negyddol rhwng ymatebwyr o'r Cymoedd, a Chaerdydd a De Ddwyrain Cymru a chyfran y siaradwyr Cymraeg.

**Tabl 19: Cyfernodau cydberthyniad siaradwyr Cymraeg yn erbyn rhanbarth**

	Gogledd Cymru	Canolbarth/Gorllewin Cymru	Gorllewin De Cymru	Y Cymoedd	Caerdydd a De Dd. Cymru
<b>Siaradwr Cymraeg</b>	0.28	0.09	-0.05	-0.17	-0.16

Gan i'r modelu atchwel ystyried pob un o'r cydberthyniadau rhwng pob un o'r newidynnau atchwel a restrir yn Tabl 18, wrth ddadansoddi canrannau yn unig, dylid ystyried y cydberthyniad rhwng pob un o'r newidynnau hyn a'r effaith y gallent ei chael ar arwyddocâd y canlyniadau.

#### **Atodiad 4: Dull samplu Beaufort Research**

Mae'r sampl omnibws wedi'i chynllunio i fod yn gynrychioliadol o'r boblogaeth oedolion sy'n byw yng Nghymru sy'n 16 oed neu'n hŷn. Y ward etholiadol yw'r uned samplu a dewisir 68 o fannau cyfweld ledled Cymru gyda thebygolrwydd sy'n gymesur â'r boblogaeth sy'n byw yno, ar ôl haenu o fewn siroedd (awdurdod unedol).

O fewn pob pwynt samplu, defnyddir rheolyddion cwotâu cydglodol o oed a dosbarth cymdeithasol o fewn rhyw ar gyfer dewis ymatebwyr.

Pennir cwotâu i adlewyrchu proffil demograffig trigolion Cymru ac ni chaiff mwy nag un person o bob cartref ei gyfweld. Dewisir sampl ffres ar gyfer pob arolwg yn yr un lleoliadau cyfweld i raddau helaeth.

Cynhelir cyfweliadau wyneb yn wyneb yng nghartrefi ymatebwyr. Defnyddir gweithwyr maes profiadol Beaufort, a chaiff cyfeiriadau a rhifau ffôn eu hól-wirio yn unol â BS7911.

Cafodd gwaith maes ar gyfer arolwg mis Mawrth 2005 ei gynnal dros y cyfnod 3 i 10 Mawrth. Cafodd cyfanswm o 1001 o gyfweliadau eu cwblhau a'u dadansoddi.

#### **Beaufort Research**

## Atodiad 5: Dull samplu lleoliadau ar hap RSGB

Mae system samplu unigryw wedi'i datblygu gan Taylor Nelson Sofres at ei ddefnydd ei hun. Gan ddefnyddio ystadegau ardaloedd bach Cyfrifiad 1991 a'r ffeil cyfeiriadau côd post, mae Prydain i'r de o'r Caledonian Canal wedi'i rhannu i 600 o ardaloedd o boblogaeth gyfartal. O'r 600 o ardaloedd hyn, mae ffrâm samplu meistr o 300 pwynt wedi'i ddewis i adlewyrchu proffil daearyddol ac economaidd-gymdeithasol y wlad. Cafodd yr ardaloedd o fewn pob Rhanbarth Safon eu haenu i fandiau dwysedd poblogaeth, ac o fewn band mewn trefn ddisgynnol yn ôl canran poblogaeth mewn grwpiau economaidd-gymdeithasol I a II.

I uchafu cywirdeb ystadegol samplu Omnibws, dyrennir tonnau dilyniannol o waith maes yn systematig ar draws y ffrâm samplu er mwyn sicrhau'r gwasgariad daearyddol mwyaf posibl. Caiff y 300 o unedau samplu cychwynol eu dyrannu i 12 o is-samplau o 25 pwynt yr un; gyda phob is-sampl ynddo'i hun yn ddarlun cynrychioliadol o'r ffrâm. Ar gyfer pob ton o faes gwaith Omnibws, dewisir set o is-samplau er mwyn darparu'r nifer o bwyntiau sampl sy'n ofynnol (yn nodweddiadol c. 139 am 2,000 o gyfweiliadau). Ar draws tonnau dilyniannol o waith maes caiff yr holl is-samplau eu gweithio'n systematig, gan hynny'n lleihau'r effeithiau clystyru ar holiaduron a ofynnir am ddwy neu fwy o wythnosau'n olynol.

Rhennir pob uned samplu sylfaenol yn ddau segment penodol yn ddaearyddol, pob un ohonynt yn cynnwys poblogaethau cyfartal cyn belled ag y bo modd. Mae'r segmentau'n cynnwys cydgrynodau o sectorau côd post cyflawn. O fewn bob hanner (a elwir yr haneri A a B), mae sectorau côd post wedi'u trefnu yn ôl canran y boblogaeth yn y grwpiau economaidd-gymdeithasol II a I. Caiff un sector côd post o bob uned samplu sylfaenol ei ddewis ar gyfer pob Omnibws, gan eiledu ar ddewisiadau olynol rhwng haneri A a B yr uned samplu sylfaenol eto er mwyn lleihau effeithiau clystyru. Ar gyfer pob ton o gyfweiliadau, rhoddir i'r cyfwelydd dau floc o 70 o gyfeiriadau wedi'u tynnu o rannau gwahanol o'r sector. Cysylltir yn systematig â chyfeiriadau gyda thri drws yn cael eu gadael ar ôl pob cyfweiliad llwyddiannus.

I sicrhau sampl gytbwys o oedolion o fewn cyfeiriadau effeithiol y cysylltwyd â nhw, pennir cwota yn ôl rhyw (dynion, merched sy'n wragedd tŷ, merched nad ydynt yn wragedd tŷ); o fewn merched sy'n wragedd tŷ, yn ôl presenoldeb plant a statws gweithio; ac o fewn dynion, yn ôl statws gweithio.

Fel gyda phob cynllun sampl aml-gam, mae effeithiau ar faint gwall safonol yr amcangyfrifon sy'n codi o nifer o ffynonellau. Caiff y cyfranwyr mwyaf eu hachosi'n negyddol gan effeithiau clystyru a phwysoli, ac yn gadarnhaol gan effeithiau haenu. Gelwir y rhain yn gyfunol fel 'effeithiau cynllun'. Defnyddir y 'ffactor cynllunio' i amcangyfrif cymhareb gwall safonol yr amcangyfrifon sampl cymhleth hyn i hynny gan sampl ar hap syml o'r un maint. Mae ffactorau cynllun yn amrywio o un newidyn i un arall gan ddibynnu ar y rhyng-gydberthyniadau sy'n bodoli rhwng y newidyn hwnnw ac achosion amrywio ym maint y gwall safonol. Er enghraifft, mae gradd gymdeithasol yn tueddu bod yn gydberthynol rhwng cartrefi mewn ardaloedd daearyddol bach ac felly bydd gan newidynnau sy'n gydberthynol â gradd gymdeithasol (e.e. ymweliadau â choetir) ffactorau cynllun mwy. Mae angen i ffactorau cynllun felly gael eu cyfrifo'n unigol o ddata gwirioneddol er mwyn cael amcangyfrifon cywir ar gyfer unrhyw newidyn penodol. Arfer cyffredin yw defnyddio gwerth 'moddol' i'w gymhwyso i amcangyfrifon. Ar gyfer yr Omnibws, mae Taylor Nelson Sofres yn argymhell ffactor cynllun o 1.5 i'w gymhwyso i gyfrifo terfynau hyder ac wrth brofi ar gyfer arwyddocâd.

## Atodiad 6: Holiadur Cymru<sup>7</sup>

<p><b>C1.</b></p>	<p><b>Efallai eich bod wedi gweld neu ddarllen am goedwigoedd, coetiroedd neu goed y DU (<i>Prydain</i>) ar y teledu, y radio neu yn y papurau newydd. O'r rhestr hon, a allwch chi ddweud pa rai o'r testunau hyn yr ydych wedi'u gweld neu ddarllen rhywbeth amdanynt yn y 12 mis diwethaf?</b></p> <p style="text-align: right;">(Amlddewis)</p> <ul style="list-style-type: none"> <li>• Adar ac anifeiliaid eraill mewn coetiroedd</li> <li>• Blodau a phlanhigion eraill mewn coetiroedd</li> <li>• Coedwigoedd a choetiroedd fel manau i ymweld â nhw</li> <li>• Coetiroedd cymunedol / coetiroedd lleol newydd</li> <li>• Plannu coed</li> <li>• Plâu a chlefydau coed</li> <li>• Coed fel tanwydd / (coedlan gylchdro fyr)</li> <li>• Colli coetiroedd hynafol neu frodorol</li> <li>• Adfer coetiroedd hynafol neu frodorol</li> <li>• Creu coetiroedd brodorol newydd</li> <li>• Gwerthu coetiroedd cyhoeddus</li> <li>• Hawliau mynediad cyhoeddus i goetiroedd</li> <li>• Protestiadau am ffyrdd neu ddatblygiadau eraill ar goetiroedd</li> <li>• Labelu/ ardystio cynhyrchion pren</li> <li>• Cludo coed</li> <li>• Defnyddio coedwigoedd a choetiroedd fel adnodd dysgu neu addysg (<i>Cymru yn unig</i>)</li> <li>• Coedwigoedd a choetiroedd fel manau ar gyfer iechyd a lles (<i>Cymru yn unig</i>)</li> <li>• Ddim un o'r rhain</li> </ul>
<p><b>C2.</b></p>	<p><b>O'r rhestr hon, dywedwch wrthyf ba rai o'r buddion canlynol y credwch y mae coetiroedd yn eich ardal yn eu cynnig i'r gymuned leol? (<i>Cymru yn unig</i>)</b></p> <p style="text-align: right;">(Amlddewis)</p> <ul style="list-style-type: none"> <li>• Maent yn cefnogi'r economi leol</li> <li>• Maent yn helpu denu twristiaid i'r ardal</li> <li>• Maent yn darparu coed fel tanwydd adnewyddadwy</li> <li>• Maent ar gael i bawb yn y gymuned</li> <li>• Maent yn darparu manau i fywyd gwylt fyw ynddynt</li> <li>• Maent yn darparu manau ar gyfer gweithgareddau hamdden (e.e. cerdded, beicio, marchogaeth)</li> <li>• Maent yn darparu manau ar gyfer ymlacio a lleihau straen</li> <li>• Maent yn gwella'r dirwedd</li> <li>• Maent yn creu lleoliadau braf ar gyfer datblygiadau o amgylch y gymuned</li> <li>• Maent yn rhoi rhywbeth y gallant gydweithio arno i bobl yn y gymuned</li> <li>• Maent yn helpu lleihau llygredd aer a sŵn</li> <li>• Gellir eu defnyddio gan ysgolion lleol a grwpiau addysg eraill</li> <li>• Maent yn fantais o wybod yn syml eu bod yno</li> <li>• Dim</li> </ul>

<sup>7</sup> Roedd geiriad yr holiadur yn amrywio ychydig rhwng Cymru a Phrydain. Nodir manylion y gwahaniaethau hyn mewn cwestiynau unigol mewn italig

C3.	<p><b>a. A hoffech gael mwy neu lai o goetir yng Nghymru (y rhan hon o'r wlad)?</b></p> <ul style="list-style-type: none"> <li>• Mwy</li> <li>• Ddim mwy na llai (neidiwch i C4)</li> <li>• Llai (neidiwch i C4)</li> </ul> <p><b>b. Fain o goetir: ychydig mwy, hanner gymaint eto neu fwy na hynny?</b></p> <ul style="list-style-type: none"> <li>• Ychydig mwy</li> <li>• Hanner gymaint eto</li> <li>• Mwy na hynny</li> </ul>
C4.	<p><b>A ydych yn aelod o unrhyw grwpiau cymunedol sy'n gysylltiedig â gwarchod a/neu reoli coetiroedd lleol? (Cymru yn unig)</b></p> <ul style="list-style-type: none"> <li>• Ydw</li> <li>• Nac ydw</li> </ul>
C5.	<p><b>a. A ydych erioed wedi cael cyfle i fynegi barn ynghylch cynlluniau ar gyfer creu, rheoli neu ddefnyddio coetiroedd yn eich ardal?</b></p> <ul style="list-style-type: none"> <li>• Ydw</li> <li>• Nac ydw</li> </ul> <p><b>b. A fydddech yn hoffi cael cyfle i fynegi barn (eto) ynghylch cynlluniau ar gyfer creu, rheoli neu ddefnyddio coetiroedd yn eich ardal?</b></p> <ul style="list-style-type: none"> <li>• Byddwn</li> <li>• Na fyddwn</li> </ul> <p><b>Gofynnwch os oedd yr ateb i C5a neu Q5b yn 'Ydw/byddwn'</b></p> <p><b>c. A ydych yn teimlo eich bod wedi dylanwadu, neu y gallech ddylanwadu, ar benderfyniadau ynghylch creu, rheoli neu ddefnyddio coetiroedd yn eich ardal? (Cymru yn unig)</b></p> <ul style="list-style-type: none"> <li>• Ydw</li> <li>• Nac ydw</li> </ul>

<p><b>C6.</b></p>	<p><b>a. A ydych wedi bod yn siopa am gynhyrchion coed o gwbl dros y blynyddoedd diwethaf?</b></p> <ul style="list-style-type: none"> <li>• Ydw</li> <li>• Nac ydw (neidiwch i C7)</li> </ul> <p><b>b. A ydych erioed wedi gweld y logos hyn ar gynhyrchion coed fel celfi, teganau neu fyrddau gweithio? [dangoswch y logos]</b></p> <ul style="list-style-type: none"> <li>• FSC Ydw/Nac ydw</li> <li>• PEFC Ydw/Nac ydw</li> <li>• Dim</li> </ul> <p><b>c. Os oedd label yn dangos bod rhywbeth wedi'i wneud gan ddefnyddio cynnyrch coed o goed Cymru, a fydddech yn fwy neu'n llai tebygol o'i brynu yn hytrach na chynnyrch arall tebyg? (Cymru yn unig)</b></p> <ul style="list-style-type: none"> <li>• Yn dueddol o fod yn fwy tebygol o brynu</li> <li>• Ni fyddai'n gwneud unrhyw wahaniaeth</li> <li>• Yn dueddol o fod yn llai tebygol o brynu</li> <li>• Dibynnu ar y cynnyrch</li> <li>• Ddim yn prynu cynhyrchion felly</li> </ul>
<p><b>C7.</b></p>	<p><b>a. A ydych yn defnyddio coed fel tanwydd yn eich cartref, naill ai ar ei ben ei hun neu gyda thanwydd arall? (Cymru yn unig)</b></p> <ul style="list-style-type: none"> <li>• Ydw (neidiwch i C8)</li> <li>• Nac ydw</li> </ul> <p><b>b. Beth yw'r prif reswm dros i chi beidio â defnyddio coed fel tanwydd yn eich cartref? (Cymru yn unig)</b></p> <ul style="list-style-type: none"> <li>• Heb feddwl am y peth erioed</li> <li>• Hapus gyda'r system bresennol</li> <li>• Ddim yn ymarferol i'r eiddo hwn</li> <li>• Yn pryderu ynghylch y gost</li> <li>• Yn pryderu ynghylch effeithlonrwydd</li> <li>• Yn pryderu ynghylch rhwyddineb defnyddio</li> <li>• Yn pryderu ynghylch materion amgylcheddol</li> <li>• Ddim yn berchen yr eiddo</li> <li>• Diffyg help/cyflenwyr lleol</li> <li>• Arall (nodwch)</li> </ul>

<p><b>Gwybod-aeth:</b></p>	<p>Hoffwn i chi feddwl nawr am y ddau brif fath o goed – conifferau a choed llydanddail. Mae conifferau yn goed a chanddynt nodwyddau a chonau. Mae'r rhan fwyaf ohonynt yn fythwyrdd, fel pinwydd, ffynidwydd a choed sbriws. Coed llydanddail yw coed fel y dderwen, y fedwen a'r onnen sydd â dail, nid nodwyddau, ac maent yn eu colli yn y gaeaf. <i>(Cymru yn unig)</i></p>
<p><b>C8.</b></p>	<p><b>Pe bai coetiroedd conifer yn eich ardal yn cael eu clirdorri (hynny yw, pe bai'r goedwig gyfan yn cael ei chwmpo ar unwaith), beth fyddech yn dymuno gweld yn cael ei wneud â'r tir wedyn <i>(Cymru yn unig)</i></b></p> <ul style="list-style-type: none"> <li>• Ailblannu ag un rhywogaeth conifer</li> <li>• Ailblannu ag un rhywogaeth lydanddail</li> <li>• Ailblannu â chymysgedd o goed conifer</li> <li>• Ailblannu â chymysgedd o rywogaethau llydanddail</li> <li>• Ailblannu â chymysgedd o goed conifer a llydanddail</li> <li>• Peidio ag ailblannu â choed – gwneud y tir ar gael i'w ddatblygu</li> <li>• Peidio ag ailblannu â choed - ond ail-greu cynefinoedd gwahanol ar gyfer bywyd gwyllt</li> <li>• Peidio â chlirdorri coed</li> <li>• Dim</li> </ul>
<p><b>C9.</b></p>	<p><b>a. Mae dewisiadau eraill i glirdorri planhigfeydd conifer, sy'n golygu cwmpo rhai coed yn ddetholus fel bod coed yn bresennol o hyd. Pa rai o'r canlynol sy'n bwysig i chi? <i>(Cymru yn unig)</i></b></p> <p style="text-align: right;"><i>(Amlddewis)</i></p> <ul style="list-style-type: none"> <li>• Ystod ehangach o rywogaethau coed</li> <li>• Ystod ehangach o oedrannau coed</li> <li>• Coed sy'n frodorol i Gymru</li> <li>• Coed nad ydynt yn cael eu plannu ond sy'n aildyfu'n naturiol</li> <li>• Coetir mwy agored gyda rhai coed mawr</li> <li>• Cynefin coetir gwell ar gyfer bywyd gwyllt</li> <li>• Gadael planhigfeydd conifer fel ag y maent – peidiwch â gwneud dim</li> <li>• Parhau i glirdorri planhigfeydd – peidiwch â newid y dull</li> <li>• Dim</li> </ul> <p><b>b. A fyddech yn cefnogi plannu coetiroedd newydd pe gellid dangos eu bod yn lleihau amlder neu ddwyster llifogydd? <i>(Cymru yn unig)</i></b></p> <ul style="list-style-type: none"> <li>• Byddwn</li> <li>• Na fyddwn</li> </ul>
<p><b>C10.</b></p>	<p><b>A oes unrhyw goedwigoedd neu goetiroedd y gallwch fynd iddynt yn hawdd heb ddefnyddio car neu gludiant arall?</b></p> <ul style="list-style-type: none"> <li>• Oes</li> <li>• Nac oes</li> </ul>

<p><b>C11.</b></p>	<p><b>a. Dros y blynyddoedd diwethaf, a ydych wedi ymweld â choedwigoedd neu goetiroedd i gerdded, cael picnic neu weithgaredd hamdden arall?</b></p> <ul style="list-style-type: none"> <li>• Ydw</li> <li>• Nac ydw</li> </ul> <p>Os YDW gofynnwch C11b yna neidiwch i C12 Os NAC YDW gofynnwch C11c yna neidiwch i C12</p> <p><b>b. A ymweloch â choetiroedd yng nghefn gwlad neu goetiroedd mewn ac o amgylch trefi?</b></p> <ul style="list-style-type: none"> <li>• Coetiroedd yng nghefn gwlad</li> <li>• Coetiroedd mewn ac o amgylch trefi</li> <li>• Y ddau</li> </ul> <p><b>c. Beth oedd y prif reswm dros i chi beidio ag ymweld?</b></p> <ul style="list-style-type: none"> <li>• Dim diddordeb i fynd <i>(neidiwch i C13)</i></li> <li>• Dim car</li> <li>• Diffyg cludiant cyhoeddus addas</li> <li>• Rhesymau symudedd personol eraill (anhawster cerdded, anhwylyus etc.)</li> <li>• Coetiroedd yn rhy bell i ffwrdd</li> <li>• Diffyg cyfleusterau (ardaloedd chwarae, mannau picnic, etc.)</li> <li>• Diffyg gwybodaeth am goedwigoedd i ymweld â nhw</li> <li>• Ffaffio ardaloedd eraill o gefn gwlad</li> <li>• Pryderon ynghylch nad yw coedwigoedd yn ddiogel</li> <li>• Arall (nodwch)</li> <li>• Dim rheswm</li> </ul>
<p><b>C12.</b></p>	<p><b>A pha rai o'r canlynol sy'n bwysig i chi wrth ddewis ymweld â choetir?</b> <span style="float: right;">(Amlddewis)</span></p> <ul style="list-style-type: none"> <li>• Mae'n agos / o fewn cyrraedd hawdd</li> <li>• Gwybod bod croeso yno i ymwelwyr</li> <li>• Golygfeydd deniadol</li> <li>• Bywyd gwyllt</li> <li>• Heddwch a thawelwch</li> <li>• Lle da i ddadflino / ymlacio</li> <li>• Yn dda ar gyfer ymarfer corff</li> <li>• Amgylchedd diogel</li> <li>• Dim tâl mynediad</li> <li>• Dim</li> </ul>
<p><b>C13.</b></p>	<p><b>A ydych chi a/neu rywun arall yn eich teulu wedi bod yn bresennol mewn gweithgareddau neu ddigwyddiadau dysgu am goetiroedd wedi'u trefnu yn y 12 mis diwethaf? (Cymru yn unig)</b> <span style="float: right;">(Amlddewis)</span></p> <ul style="list-style-type: none"> <li>• Trip ysgol</li> <li>• Taith dywydd neu sgwrs</li> <li>• Digwyddiad arall wedi'i drefnu</li> <li>• Dim</li> </ul>
<p><b>C14.</b></p>	<p><b>A oes gennych unrhyw salwch hirdymor, problemau iechyd neu anabledd sy'n cyfyngu ar eich gweithgareddau dyddiol neu'r gwaith y gallwch ei wneud?</b></p> <ul style="list-style-type: none"> <li>• Oes</li> <li>• Nac oes</li> </ul>

