



Comisiwn Coedwigaeth Cymru
Forestry Commission Wales

Y FARN GYHOEDDUS AM GOEDWIGAETH 2007: CYMRU

Canlyniadau Arolwg 2007 yng Nghymru o'r Farn
Gyhoeddus am Goedwigaeth, a wnaed ar ran y
Comisiwn Coedwigaeth

Tachwedd 2007

Paratowyd gan:

Neil Grant ac Alexander Smillie
Economeg ac Ystadegau
Y Comisiwn Coedwigaeth
Silvan House
231 Corstorphine Road
Caeredin EH12 7AT
Y Deyrnas Gyfunol

Ymholiadau:

Neil Grant: +44 (0)131 314 6218
statistics@forestry.gsi.gov.uk

Gwefan:

<http://www.forestry.gov.uk/statistics>

Cynnwys

Crynodeb Gweithredol

1. Cyflwyniad

2. Manteision coedwigaeth

2.1 Manteision i'r cyhoedd

2.2 Barn ynglŷn â swyddogaeth coetiroedd a'r defnydd ohonynt

3. Newidiadau i goetir

3.1 Ymgynghoriad cyhoeddus ynglŷn â newid golwg a defnydd coetiroedd

4. Newid yn yr hinsawdd

4.1. Effaith newid yn yr hinsawdd

4.2 Effaith coetiroedd ar newid yn yr hinsawdd

4.3. Rheoli coedwigoedd mewn ymateb i newid yn yr hinsawdd

5. Pren yn danwydd

6. Ymwybyddiaeth o Gomisiwn Coedwigaeth Cymru

6.1. Ymwybyddiaeth o Gomisiwn Coedwigaeth Cymru

6.2 Canfyddiad o Gomisiwn Coedwigaeth Cymru

6.3 Gweithgareddau Comisiwn Coedwigaeth Cymru

6.4 Perfformiad Comisiwn Coedwigaeth Cymru

7. Hamdden mewn coetiroedd

7.1 Ymweliadau â choetiroedd

7.2 Y math o goetir yr ymwelwyd ag ef

7.3. Rhesymau dros beidio ag ymweld â choetir

Atodiad 1: Arolwg y DG: canlyniadau ymatebwyr o Gymru

Atodiad 2: Croestoriadau a ddefnyddiwyd wrth ddadansoddi

Atodiad 3: Matrics cydberthyniad o'r newidynnau a ddefnyddiwyd wrth ddadansoddi

Atodiad 4: Dull samplu Beaufort Research

Atodiad 5: Dull Hapsamplu Lleoliad Omnibws TNS

Atodiad 6: Holiadur Cymru 2007

Crynodeb Gweithredol

Arolwg 2007

Yn 2007, cynhaliwyd pedwar arolwg ar wahân o'r farn gyhoeddus am goedwigaeth - ledled y DG (tua 4,000 o gyfweiliadau, gan gynnwys sampl o 188 cyfweiliad yng Nghymru), Cymru (950 cyfweiliad), yr Alban (1,000 cyfweiliad) a Gogledd Iwerddon (1,000 cyfweiliad).

Mae'r adroddiad hwn yn cyflwyno canlyniadau'r arolwg yng Nghymru ac yn cymharu, pan fo hynny'n briodol, ag arolygon Cymru 2005 a 2003, arolwg y DG 2007 ac arolwg Prydain 2005. Mae'n tynnu sylw at unrhyw wahaniaeth barn ymhlith oedolion yng Nghymru yn ôl rhanbarth ddaearyddol a newidynnau (e.e. rhyw ac oed).

Ceir crynodeb o'r cwestiynau a ofynnwyd yn arolwg y DG ond nid yn arolwg Cymru yn Atodiad 1: Arolwg y DG: canlyniadau i atebwyr o Gymru, gan gymharu canlyniadau ar gyfer is-sampl Cymru (188 o gyfweiliadau) â'r holl ganlyniadau ar gyfer y DG.

Roedd rhai o'r cwestiynau a ofynnwyd yn arolwg Cymru 2007 yr un fath â'r rhai a ofynnwyd yn 2005 (ac mewn blynyddoedd cynharach); fodd bynnag, gofynnwyd nifer o gwestiynau newydd ar bynciau fel tanwydd pren a'r berthynas rhwng coedwigaeth a newid yn yr hinsawdd.

Mae adroddiadau ar wahân yn rhoi canlyniadau tebyg i Loegr, yr Alban a Gogledd Iwerddon.

Manteision coedwigaeth

Dywedodd tua 90% o'r atebwyr eu bod wedi manteisio'n sylweddol ar y manteision potensial a ganlyn sy'n ymwneud â choetiroedd:

- Gwybod y bydd coetiroedd Cymru yno ar gyfer cenedlaethau'r dyfodol;
- Gwybod fod yna goed a choetiroedd yng Nghymru;
- Gwybod fod coetiroedd Cymru'n darparu lle i fywyd gwylt.
- Gweld coed neu goedydd o'ch cartref;
- Gweld coed a choetiroedd wrth i chi ymgymryd â'ch gwaith beunyddiol;

Yn ogystal, roedd yna gytuno cryf yn gyffredinol â chyfres o ddatganiadau a gyflwynwyd i'r atebwyr ynghylch eu barn am bwrrpas a defnydd y gellid ei wneud o goetiroedd; roedd dros 90% o atebwyr yn cytuno'n gryf neu'n cytuno:

- bod coetiroedd yng Nghymru'n rhan bwysig o dreftadaeth naturiol a diwylliannol y wlad.
- bod coetiroedd yn chwarae rhan bwysig ym mhrofiad plant a phobl ifanc o ddysgu yn yr awyr agored;
- bod coetiroedd yn caniatáu teuluoedd i ddysgu am natur.

Newidiadau i goetir

Roedd 4% wedi bod yn rhan o broses ymgynghori ynglŷn â chynlluniau i greu, rheoli neu ddefnyddio coetiroedd a byddai 43% o'r atebwyr yn dymuno gwneud hynny yn y dyfodol.

Roedd ymron i bedwar o bob pump o'r atebwyr naill ai'n cytuno (52%) neu'n cytuno'n gryf (27%) ei "bod yn bwysig cael dweud eich dweud ynglŷn â'r hyn sy'n digwydd yn eich coetir lleol".

Newid yn yr hinsawdd

Roedd 43% o'r atebwyr yn credu y bydd newid yn yr hinsawdd yn cael effaith fawr ar Gymru ac roedd 41% arall o'r farn y ceir effaith fach.

Roedd llawer o gytuno ar gyfres o ddatganiadau ynglŷn â'r ffyrdd y gall coedwigoedd a choetiroedd gael effaith ar newid yn yr hinsawdd; er enghraifft, roedd ymron i dri chwarter o'r atebwyr yn cytuno fod 'Coed yn dda am eu bod yn cymryd deuocsid carbon o'r atmosffer ac yn ei storio mewn pren'. Fodd bynnag, roedd 47% o'r atebwyr yn cytuno'n anghywir y 'gallai Cymru wrthbwysu'i holl allyriadau nwyon tŷ gwydr drwy blannu rhagor o goed'.

Cyflwynwyd cyfres o ddatganiadau i'r atebwyr er mwyn cael eu barn ynglŷn â'r ffordd y gellid rheoli coedwigoedd Cymru mewn ymateb i newid yn yr hinsawdd. Cafwyd cyfres o atebion sy'n adlewyrchu cred fod coedwigaeth yn rhywbeth y gellid ei ddefnyddio i liniaru effeithiau newid yn yr hinsawdd. Er enghraifft, cytunodd 86% o'r atebwyr y 'Dylid plannu llawer rhagor o goed' ond dim ond 18% oedd yn cytuno 'Nid oes dim y gall neb ei wneud a fyddai'n golygu llawer o wahaniaeth'.

Pren yn danwydd

Dywedodd 6% o'r atebwyr eu bod yn defnyddio pren yn danwydd yn eu cartref, naill ai ar ei ben ei hun neu gyda thanwydd arall. O blith y rhain, roedd 65% yn ystyried eu hunain yn ddefnyddwyr achlysurol, ac roedd 19% yn defnyddio pren fel prif danwydd i wresogi eu cartref.

Ymwybyddiaeth o Gomisiwn Coedwigaeth Cymru

O blith yr 80% o'r atebwyr a ddywedodd eu bod wedi clywed am Gomisiwn Coedwigaeth Cymru, llwyddodd 57% i nodi'n gywir ei fod yn un o adrannau neu asiantaethau'r Llywodraeth.

Roedd y rhan fwyaf o'r atebwyr a oedd wedi clywed am Gomisiwn Coedwigaeth Cymru yn eithaf ymwybodol o'r hyn mae'n ei wneud. Roedd dros 90% yn ymwybodol fod Comisiwn Coedwigaeth Cymru'n gadael i'r cyhoedd gerdded yn ei goetiroedd a'i fod yn gwella cynefinoedd coetir ar gyfer bywyd gwyllt. Roedd llai o'r atebwyr yn gwybod fod Comisiwn Coedwigaeth Cymru yn rhoi grantiau i berchnogion coetiroedd preifat (38%).

Ar raddfa o 1 (da iawn) i 5 (gwael iawn), dywedodd 54% o'r atebwyr a oedd yn ymwybodol o'r Comisiwn Coedwigaeth eu bod yn credu bod ei berfformiad wrth reoli/gwarchod coetiroedd y Comisiwn yn haeddu 1 (da iawn) neu 2. Yn yr un modd, roedd 35% o'r farn fod y Comisiwn Coedwigaeth yn haeddu 1 (da iawn) neu 2 am gymell tiffeddianwyr eraill i ddiogelu a helaethu coetiroedd Prydain ac am ymateb i fgythiad newid yn yr hinsawdd.

Hamdden mewn coetiroedd

Roedd yr atebwyr yn 2007 (79%) y fwy tebygol na'r rhai yn 2005 (69%) neu 2003 (62%) o fod wedi ymweld â choetiroedd yn ystod y blynyddoedd diwethaf.

Roedd canran atebwyr arolwg Cymru a ddywedodd eu bod wedi ymweld â choetiroedd mewn trefi ac o'u hamgylch yn 64% yn 2007 (i fyny o 50% yn 2005). Dywedodd oddeutu pedwar o bob pump o'r atebwyr eu bod wedi ymweld â choetiroedd yng nghefn gwlad yn 2007 (81%), yn debyg i ganlyniad 2005 (79%).

Y prif resymau a roddwyd gan atebwyr dros beidio ag ymweld â choetiroedd oedd naill ai am fod ganddynt 'rhesymau symudedd personol eraill' (26%) neu 'dim ddiddordeb mewn mynd' (25%).

1. Cyflwyniad

Cefndir

Mae'r Comisiwn Coedwigaeth wedi cynnal arolygon eilflwydd tebyg o agweddau'r cyhoedd i goedwigaeth a materion yn ymwneud â choedwigaeth er 1995, ond mae'r arolygon wedi newid oddi ar hynny:

- Yn yr arolygon cychwynnol, defnyddiwyd sampl gynrychiadol o 2,000 o oedolion ledled gwledydd Prydain;
- Yn 2001, gyda mwy o ddiddordeb mewn canlyniadau ar lefel gwlad o fewn Prydain, gofynnwyd cwestiynau ychwanegol i samplau cynrychiadol o 1,000 o oedolion ar draws Cymru a'r Alban;
- Yn 2003, estynnwyd y prif arolwg i gynnwys Gogledd Iwerddon yn y 4,120 o oedolion a holwyd a pharhaodd arolygon ar wahân o 1,000 o oedolion yng Nghymru a'r Alban;
- Yn 2005 a 2007, cadarnhawyd yr angen am arolygon ar wahân ym mhob gwlad, yn sgil y diddordeb cynyddol ar lefel gwlad a gwybodaeth ranbarthol. Fodd bynnag, mae'r gofyniad am wybodaeth gydlynol o ansawdd uchel ar gyfer Prydain/y DG gyfan yn golygu fod pedwar arolwg ar wahân yn cael eu cynnal bob blwyddyn:
 - Sampl gynrychiadol o 4,000 oedolyn ar draws Prydain (2005) ac ar draws y DG (2007)
 - Sampl gynrychiadol o 1,000 oedolyn ar draws yr Alban
 - Sampl gynrychiadol o 1,000 oedolyn ar draws Cymru
 - Sampl gynrychiadol o 1,000 oedolyn ar draws Gogledd Iwerddon

Cafodd rhai cwestiynau eu gofyn ym mhob un o'r pedwar arolwg a wnaed yn 2007, ond mae nifer gynyddol yn arolwg-benodol.

Yr adroddiad hwn

Mae'r adroddiad hwn yn cyflwyno canlyniadau'r arolwg 2007 yng Nghymru ac yn cymharu, pan fo hynny'n briodol, ag arolygon Cymru 2005 a 2003, arolwg y DG 2007 ac arolwg Prydain 2005. Mae'n tynnu sylw hefyd at unrhyw wahaniaeth barn ymhlith oedolion yng Nghymru yn ôl rhanbarth ddaearyddol, graddau gwledigrwydd, amddifadedd a newidynnau demograffig-gymdeithasol (e.e. rhyw ac oed). Ceir crynodeb o'r cwestiynau a ofynnwyd yn arolwg y DG ond nid yn arolwg Cymru yn Atodiad 1: Arolwg y DG: canlyniadau i atebwyr o Gymru, gan gymharu canlyniadau ar gyfer is-sampl Cymru (188 o gyfweiliadau) â'r holl ganlyniadau ar gyfer y DG.

Mae set gyfan o dablau, sy'n rhoi canlyniadau pob cwestiwn yn ôl newidynnau demograffig-gymdeithasol ar gael ar gais a byddant ar gael cyn bo hir ar wefan y Comisiwn Coedwigaeth ochr yn ochr â'r adroddiad hwn¹.

Mae adroddiadau ar wahân yn cyflwyno'r canlyniadau o'r arolygon a wnaed yn Lloegr, yr Alban a Gogledd Iwerddon, yn ogystal ag un ar gyfer y DG gyfan (sy'n cymharu canlyniadau 2007 â chanlyniadau arolygon blaenorol).

Dylunio'r arolwg

¹ <http://www.forestry.gov.uk/forestry/infid-5zyl9w>

Cymerwyd yr wybodaeth am Gymru yn yr adroddiad hwn o arolwg omnibws gan Beaufort Research o 9 – 17 Mawrth 2007 ar ran y Comisiwn Coedwigaeth. Seiliwyd yr arolwg ar sampl gynrychiadol o oddeutu 950 oedolyn (16 oed neu drosodd) ar draws Cymru. Mae manylion pellach am y dull samplu i'w cael yn Atodiad 4: Dull Samplu Beaufort Research ac Atodiad 5: Dull Hapsamplu Lleoliad Omnibws TNS. Cymerwyd canlyniadau Cymru 2005 a 2003, a gyflwynir er cymhariaeth, o arolygon omnibws tebyg gan Beaufort Research.

Cymerwyd data Prydain 2005 a'r DG 2007 a gyflwynir yn yr adroddiad hwn o arolwg omnibws cyffredinol RSGB ac arolwg omnibws TNS CAPI. Cynhaliwyd y ddau arolwg gan TNS. Seiliwyd yr arolygon hyn ar sampl gynrychiadol o oddeutu 4,000 oedolyn (16 oed neu drosodd). Mae manylion pellach am ddulliau samplu'r DG 2007 i'w cael yn Atodiad 5: Dull Hapsamplu Lleoliad Omnibws TNS.

Mae'r holl ganlyniadau'n amodol ar effeithiau siawns mewn samplu, ac felly dylid ystyried amrediad o ansicrwydd (bwlich hyder) mewn perthynas ag unrhyw ganlyniad o'r arolwg. Mae'r bylchau hyder yn dwyn i ystyriaeth effeithiau clystyru, pwysoli a haeniad yn nyluniad yr arolwg (gweler Atodiad 4: Dull Samplu Beaufort Research ac Atodiad 5: Dull Hapsamplu Lleoliad Omnibws TNS i gael rhagor o fanylion).

- Ar gyfer cwestiynau a ofynnwyd i holl sampl Cymru 2007 o oddeutu 950, ni ddylai amrediad yr ansicrwydd ynghylch unrhyw ffigur fod yn fwy na +/-4.8%.
- Ar gyfer atebion is-grwpiau, h.y. cwestiynau na ofynnwyd i holl sampl yr atebwyr, mae amrediad yr ansicrwydd yn gyfatebol uwch. Er enghraifft, ni ddylai'r ansicrwydd ar gyfer ystadegau yn ôl rhyw fod yn fwy na $\pm 6.9\%$; mae rhanbarth Caerdydd a'r De Ddwyrain yn cynnwys 25% o'r sampl (239 o atebwyr), ac felly ni ddylai'r ansicrwydd fod yn fwy na $\pm 9.5\%$, ac mae rhanbarth y Canolbarth/Gorllewin yn cynnwys 17% o'r sampl (163 o atebwyr), ac felly ni ddylai'r bwlich hyder o amgylch y canlyniadau fod yn fwy na $\pm 11.6\%$.
- Ar gyfer cwestiynau a ofynnwyd i holl samplau'r DG 2007 a Phrydain 2005 o oddeutu 4,000, ni ddylai amrediad yr ansicrwydd ynghylch unrhyw ffigur fod yn fwy na +/- 2.3%.
- Ar gyfer cwestiynau a ofynnwyd i'r holl samplau, mae gwahaniaethau o fwy na 5.3% rhwng arolygon Cymru 2007 a Phrydain/y DG, a gwahaniaethau o 6.7% neu fwy rhwng arolwg Cymru 2007 ac arolygon blaenorol yng Nghymru, yn ystadegol arwyddocaol.

Dangosir y canlyniadau fel canrannau. Cafodd y rhain eu talgrynnu, ac felly gall na fydd y cyfanswm yn union 100 bob tro.

Dadansoddiad atchweliad

Un o'r prif wahaniaethau rhwng yr adroddiad hwn a'r adroddiad rhagarweiniol a gyhoeddwyd ym mis Mehefin yw ychwanegu dadansoddiad atchweliad lluosnewidyn, sy'n cael ei adrodd yn yr adrannau 'cymariaethau demograffig-gymdeithasol' a 'chymariaethau daearyddol' drwy gydol yr adroddiad. Rhoddir manylion pellach am y newidynnau a ddefnyddir, gan gynnwys y rhanbarthau daearyddol, yn Atodiad 2: Croestoriadau a ddefnyddiwyd wrth ddadansoddi ac Atodiad 3: Matrics cydberthyniad o'r newidynnau a ddefnyddiwyd wrth ddadansoddi.

Mae'r dadansoddiad atchweliad lluosnewidyn yn archwilio'r berthynas rhwng atebion a phriodoleddau demograffig-gymdeithasol a daearyddol. Mae'r model yn ceisio adnabod set o newidynnau eglurhaol (demograffig-gymdeithasol a daearyddol) sy'n gyfran fawr o amrywiant y newidyn ymateb dan sylw. I ddechrau mae'r model yn

cynnwys yr holl newidynnau ac wedyn mae'n dileu'r newidyn sy'n cael y lleiaf o effaith ar yr amrywiant, gan adael ond y newidynnau pwysicaf.

Dim ond y canlyniadau sy'n deillio o'r modelau atchweliad sy'n cael eu hadrodd yn yr adrannau daearyddol a demograffig-gymdeithasol. Cafodd pob rhanbarth ei mewnbynnu i'r model fel newidyn ar wahân. Felly, dim ond y canlyniadau o'r rhanbarthau hynny a nodwyd yn rhai pwysig yn y model sy'n cael eu hadrodd (e.e. os dangosir bod Canolbarth/Gorllewin Cymru yn bwysig, ni roddir sylw i'r canlyniadau o'r rhanbarthau eraill). Ar y llaw arall, cafodd y newidynnau gwledig/trefol ac amddifadedd eu mewnbynnu bob yn un fel newidynnau yn y dadansoddiad. Felly, adroddir yr holl werthoedd newidynnau posibl (e.e. trefol 15%, tref fach a chyrion trefi 24%, pentrefi 26%).

Oni nodir yn wahanol, ni chafodd y rhai a atebodd 'Heb wybod' eu cynnwys yn y dadansoddiad atchweliad.

Mae'n bosibl nad oedd rhai o'r newidynnau a ystyriwyd yn bwysig yn y canlyniadau atchweliad wedi ymddangos yn bwysig yn y dadansoddiad cychwynnol oherwydd efallai fod newidyn cydberthnasol wedi bod yn dylanwadu ar ganlyniadau o'r cyfeiriad arall. Er enghraifft, mae yna gydberthynas cryf rhwng oed a chael unrhyw blant ar yr aelwyd; efallai fod y gwahaniaethau cychwynnol ar gyfer y rhai â phlant a'r rhai heb blant ar yr aelwyd wedi ymddangos yn sylweddol, ond gall fod yr atchweliad, wedi dangos gwell esboniad ar sail oedran.

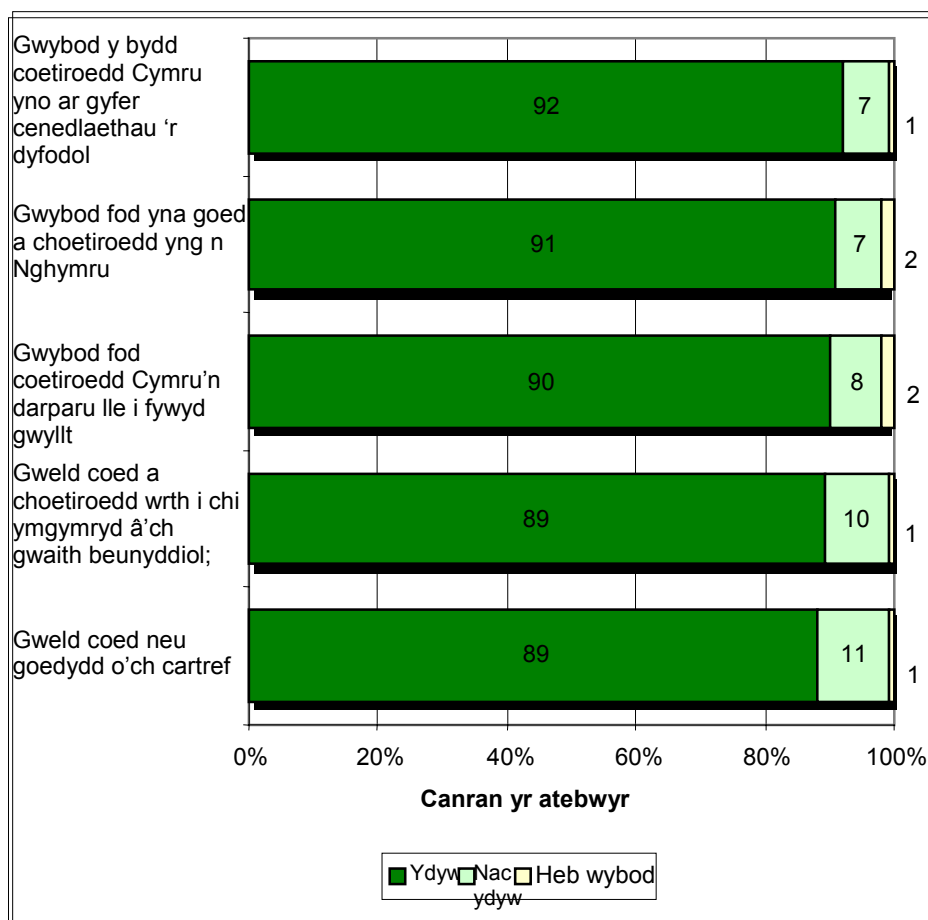
2. Manteision coedwigaeth

2.1 Manteision i'r cyhoedd

Mae Llywodraeth Cynulliad Cymru yn ariannu coedwigaeth mewn sawl ffordd. Cafodd yr atebwyr gyfres o ddatganiadau ynglŷn â rhai o fanteision potensial coetiroedd a gofynnwyd iddynt ddatgan a oeddent wedi manteisio'n sylweddol.

Mae Ffigur 1 yn dangos lefel uchel o gytuno, gydag oddeutu 90% o'r atebwyr yn cytuno â phob un o'r datganiadau.

Ffigur 1: A yw'r atebwyr yn manteisio'n sylweddol oherwydd.....(%)



Cronfa: Pob atebwr (953)

Cymariaethau daearyddol

Mae Tabl 1 yn dangos bod y mwyafrif helaeth o'r atebwyr ym mhob rhanbarth yn derbyn budd sylweddol o'r holl fuddion potensial a gyflwynir.

Mae'r dadansoddiad yn dangos taw'r rhai sy'n byw yn rhanbarth Gorllewin y De (97%) sydd fwyaf tebygol o gytuno eu bod yn cael budd o 'wybod fod yna goed a choetiroedd yng Nghymru':

Y rhai sy'n byw yng Ngogledd Cymru (87%) a Chaerdydd a De-Ddwyrain Cymru (85%) oedd lleiaf tebygol o gael budd o 'Weld coed neu goetiroedd o'ch cartref'.

Tabl 1: A yw'r atebwr yn cael budd sylweddol o..., yn ôl rhanbarth (%)

	Gogledd Cymru:	Canolbarth / Gorllewin Cymru	Gorllewin De Cymru:	Y Cymoedd	Caerdydd a De Ddwyrain Cymru	Cymru
Gwybod y bydd coetiroedd Cymru yno i genedlaethau'r dyfodol	92	94	94	89	91	92
Gwybod bod yno goed a choetiroedd yng Nghymru	91	94	97	87	90	91
Gwybod bod coetiroedd Cymru'n darparu lle i fywyd gwylt	89	91	88	89	90	90
Gweld coed a choetiroedd wrth ichi fyw eich bywyd beunyddiol	88	92	92	84	89	89
Gweld coed neu goetiroedd o'ch cartref	87	95	90	90	85	89
Cael budd o un o leiaf	96	98	98	95	97	97

Cronfa Pob atebwr (953)

Roedd y rhai oedd yn byw mewn ardaloedd trefol (87%) yn llai tebygol o gael budd o 'Weld coed a choetiroedd wrth i chi ymgymryd â'ch gwaith beunyddiol' na'r rhai oedd yn byw mewn 'tref a'r cyrion' (90%) neu 'bentref, pentrefan neu annedd diarffordd (94%).

Cymariaethau demograffig-gymdeithasol

Ar gyfer pob rhan o'r cwestiwn hwn, amlygir isod y newidynnau demograffig-gymdeithasol y dangoswyd eu bod yn bwysig yn y dadansoddiad:

'Gwybod y bydd coetiroedd Cymru yno i genedlaethau'r dyfodol', Cymru'n gyffredinol 92%:

- **Grŵp oedran** – rhwng 16 – 34 oed 87%; rhwng 35 – 54 oed 93%; 55 oed a hŷn 95%;
- **Wedi ymweld â choetir** – wedi ymweld â choedwigoedd neu goetiroedd yn ddiweddar 94%; heb ymweld 84%;

'Gwybod bod yno goed a choetiroedd yng Nghymru' Cymru'n gyffredinol 91%:

- Grŵp oedran - rhwng 16 – 34 oed 87%; rhwng 35 – 54 oed 93%; 55 oed a hŷn 94%;
- Gradd gymdeithasol - **ABC1 96%; C2DE 88%**;

- Wedi ymweld â choetir - **wedi ymweld â choedwigoedd neu goetiroedd yn ddiweddar 94%; heb ymweld 83%;**

‘Gwybod bod coetiroedd Cymru’n darparu lle i fywyd gwyllt’, Cymru’n gyffredinol 90%:

- Grŵp oedran - rhwng 16 – 34 oed 86%; rhwng 35 – 54 oed 87%; 55 oed a hŷn 95%;
- Gradd gymdeithasol - **ABC1 93%; C2DE 86%;**
- **Wedi ymweld â choetir** - wedi ymweld â choedwigoedd neu goetiroedd yn ddiweddar 91%; heb ymweld 83%;
- Iaith Gymraeg – **Siaradwyr Cymraeg 93%; di-Gymraeg 88%.**

‘Gweld coed a choetiroedd wrth i chi ymgymryd a’ch gwaith beunyddiol’; Cymru’n gyffredinol 89%:

- Grŵp oedran - rhwng 16 – 34 oed 85%; rhwng 35 – 54 oed 88%; 55 oed a hŷn 93%;
- **Wedi ymweld â choetir** - wedi ymweld â choedwigoedd neu goetiroedd yn ddiweddar 91%; heb ymweld 80%.

‘Gweld coed neu goetiroedd o’ch cartref’; Cymru’n Gyffredinol 89%:

- Grŵp oedran - rhwng 16 – 34 oed 82%; rhwng 35 – 54 oed 91%; 55 oed a hŷn 92%;
- Gradd gymdeithasol - **ABC1 93%; C2DE 85%;**
- **Wedi ymweld â choetir** - **wedi ymweld â choedwigoedd neu goetiroedd yn ddiweddar 90%; heb ymweld 83%;**

2.2 Barn ynglŷn â swyddogaeth coetiroedd a'r defnydd ohonynt

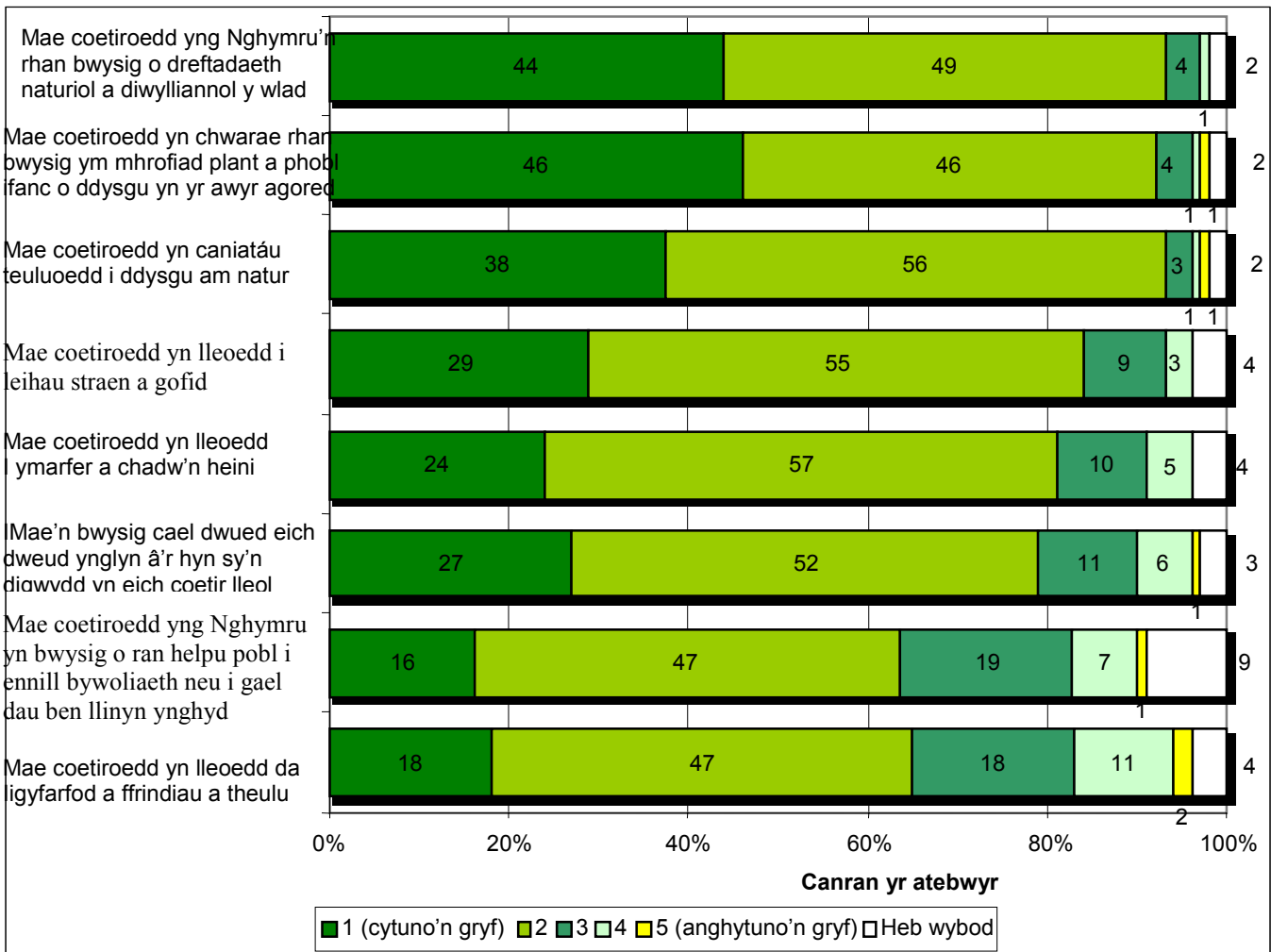
Cafwyd cytuno cryf yn gyffredinol ar gyfres o ddatganiadau a gyflwynwyd i'r atebwyr ynghylch eu barn ynglŷn â phwrpas coetiroedd a'r defnydd y gellid ei wneud ohonynt.

Roedd dros 90% o'r atebwyr yn cytuno'n gryf neu'n cytuno:

- bod coetiroedd yng Nghymru'n rhan bwysig o drefnadaeth naturiol a diwylliannol y wlad.
- bod coetiroedd yn chwarae rhan bwysig ym mhrofiad plant a phobl ifanc o ddysgu yn yr awyr agored;
- bod coetiroedd yn caniatáu teuluoedd i ddysgu am natur.

Y datganiadau y cytunwyd lleiaf â nhw oedd 'Mae coetiroedd yng Nghymru yn bwysig o ran helpu pobl i ennill bywoliaeth neu i gael dau ben llinyn ynghyd' (63%) a 'Mae coetiroedd yn lleoedd da i gyfarfod â ffrindiau a theulu' (66%).

Ffigur 2: Lefel y cytuno â'r datganiadau (%)



Cronfa: Pob atebwr (953) Sylwch: Lle mae'r ardaloedd yn rhy fach i ddangos y canrannau ar y bariau, fe'u dangosir oddi tanynt.

Cymariaethau daearyddol

Mae ffigur 3 yn cyflwyno canran yr atebwyr yn ôl rhanbarth (o'r rhai a ddatganodd farn) oedd naill ai'n cytuno'n gryf neu'n cytuno â phob datganiad.

Ar gyfer pob rhan o'r cwestiwn hwn, amlygir isod y newidynnau demograffig-gymdeithasol y dangoswyd eu bod yn bwysig yn y dadansoddiad; yn y datganiadau a ganlyn, mae'r ganran sy'n 'cytuno' yn cyfeirio at yr atebwyr hynny a atebodd naill ai eu bod yn 'cytuno'n gryf' neu'n 'cytuno'.

Atebwyr yn cytuno bod 'Coetiroedd yn lleoedd i leihau straen a gofid', Cymru'n gyffredinol 87%.

- **Rhanbarthol** - Gorllewin De Cymru 90%.

Atebwyr yn cytuno bod 'Coetiroedd yn lleoedd i ymarfer a chadw'n heini', Cymru'n gyffredinol 84%.

- **Rhanbarthol** – Gogledd Cymru 91%;
- **Gwledig/trefol** – trefol 82%; tref fach a'r cyrion 79%; pentref 72%.

Atebwyr yn cytuno bod 'Coetiroedd yn caniatáu teuluoedd i ddysgu am natur' Cymru'n gyffredinol 95%.

- **Rhanbarthol** - Gorllewin De Cymru 98%.

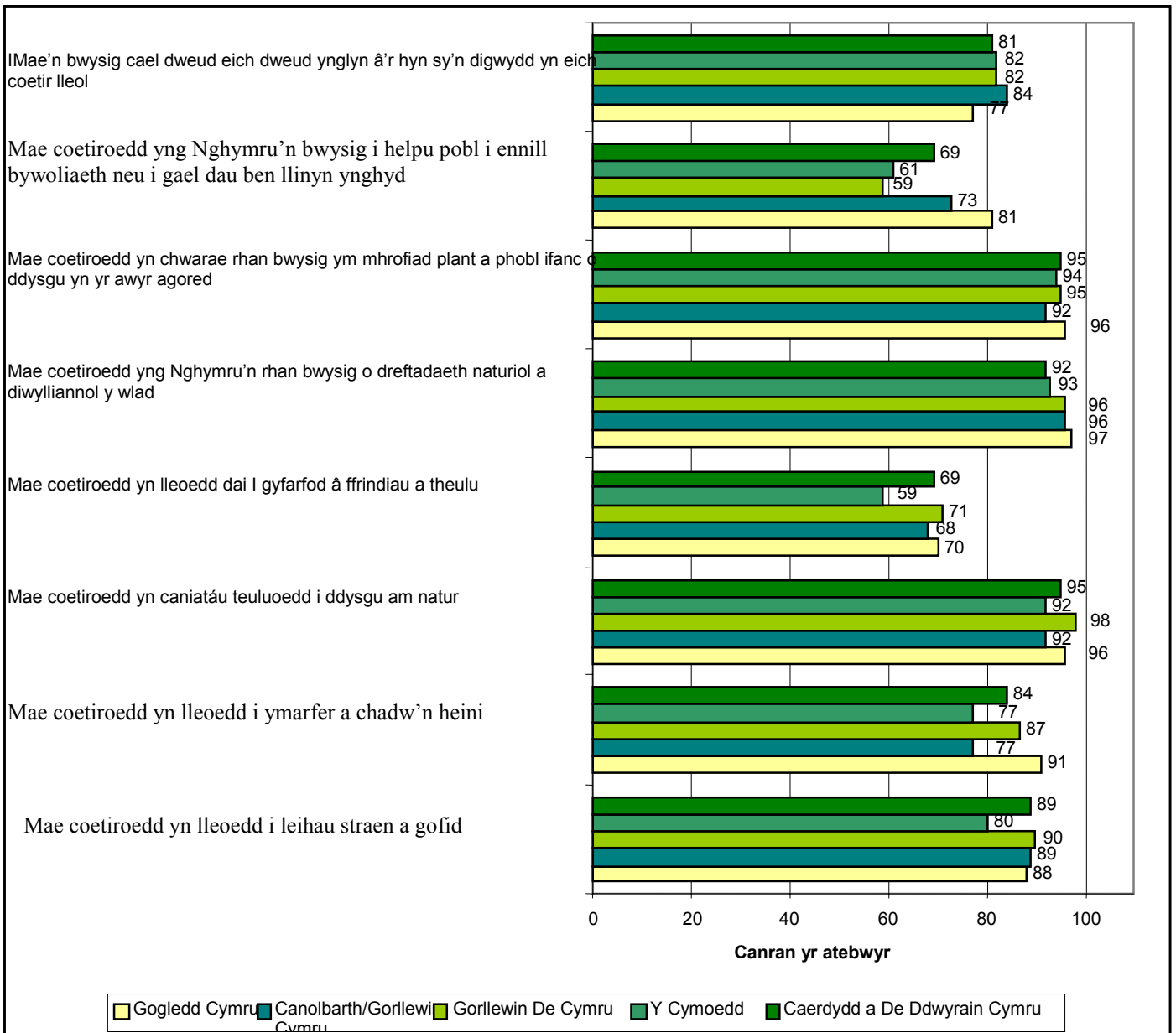
Atebwyr yn cytuno bod Coetiroedd yn lleoedd da i gyfarfod â ffrindiau a theulu', Cymru'n gyffredinol 68%.

- **Amddifadedd** – ardaloedd lleiaf difreintiedig 71%; ardaloedd mwyaf difreintiedig 55%.

Atebwyr yn cytuno bod 'Coetiroedd yng Nghymru'n bwysig i helpu pobl i ennill bywoliaeth neu i gael dau pen llinyn ynghyd' Cymru'n Gyffredinol 70%.

- **Rhanbarthol** – Canolbarth/Gorllewin Cymru 73%; Gogledd Cymru 81%.

Ffigur 3: Lefelau cytuno â datganiadau ynghylch coetiroedd, yn ôl rhanbarth (%)



Cronfa: Atebwyr a roddodd radd (o 863 ar gyfer 'Mae Coetiroedd yng Nghymru'n bwysig i helpu pobl i ennill bywoliaeth neu i gael dau ben llinyn ynghyd' i 935 ar gyfer 'Mae Coetiroedd yn caniatáu teuluoedd i ddysgu am natur')

Cymariaethau demograffig-gymdeithasol

Atebwyr yn cytuno bod 'Coetiroedd yn lleoedd i leihau straen a gofid', Cymru'n gyffredinol 87%:

- **Grŵp oedran** - rhwng 16 – 34 oed 81%; rhwng 35 – 54 oed 92%; 55 oed a hŷn 89%;
- **Wedi ymweld â choetir** - wedi ymweld â choedwigoedd neu goetiroedd yn ddiweddar 90%; heb ymweld 57%;

Atebwyr yn cytuno bod 'Coetiroedd yn lleoedd i ymarfer a chadw'n heini', Cymru'n gyffredinol 84%:

- **Grŵp oedran** - rhwng 16 – 34 oed 80%; rhwng 35 – 54 oed 85%; 55 oed a hŷn 87%;
- **Wedi ymweld â choetir** - wedi ymweld â choedwigoedd neu goetiroedd yn ddiweddar 87%; heb ymweld 71%;

Atebwyr yn cytuno bod 'Coetiroedd yn caniatáu teuluoedd i ddysgu am natur' Cymru'n gyffredinol 95%:

- **Grŵp oedran** - rhwng 16 – 34 oed 91%; rhwng 35 – 54 oed 96%; 55 oed a hŷn 97%;
- **Wedi ymweld â choetir** - wedi ymweld â choedwigoedd neu goetiroedd yn ddiweddar 96%; heb ymweld 89%;
- **laith Gymraeg** - Siaradwyr Cymraeg 96%; di-Gymraeg 94%.

Atebwyr yn cytuno bod Coetiroedd yn lleoedd da i gyfarfod â ffrindiau a theulu', Cymru'n gyffredinol 68%:

- **Grŵp oedran** - rhwng 16 – 34 oed 65%; rhwng 35 – 54 oed 67%; 55 oed a hŷn 72%;
- Gradd gymdeithasol - **ABC1 74%; C2DE 63%**;
- **Wedi ymweld â choetir** - wedi ymweld â choedwigoedd neu goetiroedd yn ddiweddar 72%; heb ymweld 54%;

Atebwyr yn cytuno bod Coetiroedd yng Nghymru'n rhan bwysig o dreftadaeth naturiol a diwylliannol y wlad', Cymru'n Gyffredinol 95%:

- **Wedi ymweld â choetir** - wedi ymweld â choedwigoedd neu goetiroedd yn ddiweddar 97%; heb ymweld 87%;

Atebwyr yn cytuno bod 'Coetiroedd yn chwarae rhan bwysig ym mhrofiad plant a phobl ifanc o ddysgu yn yr awyr agored', Cymru'n gyffredinol 94%:

- **Grŵp oedran** - rhwng 16 – 34 oed 91%; rhwng 35 – 54 oed 95%; 55 oed a hŷn 96%;
- **Wedi ymweld â choetir** - wedi ymweld â choedwigoedd neu goetiroedd yn ddiweddar 96%; heb ymweld 86%;
- **laith Gymraeg** - Siaradwyr Cymraeg 96%; di-Gymraeg 94%.

Atebwyr yn cytuno bod 'Coetiroedd yng Nghymru'n bwysig i helpu pobl i ennill bywoliaeth neu i gael dau ben llinyn ynghyd' Cymru'n Gyffredinol 70%:

- **Grŵp oedran** - rhwng 16 – 34 oed 61%; rhwng 35 – 54 oed 70%; 55 oed a hŷn 76%;
- **Salwch neu anabledd** – â salwch neu anabledd hirdymor 77%; heb 67%;
- Gradd gymdeithasol - **ABC1 73%; C2DE 67%**;
- **Wedi ymweld â choetir** - wedi ymweld â choedwigoedd neu goetiroedd yn ddiweddar 72%; heb ymweld 61%.

Atebwyr yn cytuno ei 'bod yn bwysig cael dweud eich dweud ynglŷn â'r hyn sy'n digwydd yn eich coetir lleol', Cymru'n gyffredinol 81%:

- **Wedi ymweld â choetir** - wedi ymweld â choedwigoedd neu goetiroedd yn ddiweddar 84%; heb ymweld 71%;

3. Newidiadau i goetir

Mae 'Coetiroedd i Gymru'² yn nodi fod Llywodraeth Cynulliad Cymru yn anelu at ddarparu cyfleoedd i gymunedau gael dweud eu dweud ynglŷn â rheoli coetiroedd sydd wrth ymyl eu cartref. Mae Safon Coedwigaeth y DG³ yn annog perchnogion coetir i gael cyfranogiad cymunedau lleol wrth wneud penderfyniadau ynglŷn â newid golwg coetiroedd neu newid y defnydd ohonynt.

3.1. Ymgynghoriad cyhoeddus ynglŷn â newid golwg a defnydd coetiroedd

Mae'r adran hon yn ymwneud â chwestiynau ynglŷn ag ymgynghori cyhoeddus. Gofynnwyd i'r atebwyr a oeddynt wedi bod yn rhan o broses ymgynghori ynglŷn â chynlluniau i greu, rheoli neu ddefnyddio coetiroedd ac a fyddent yn dymuno gwneud hynny yn y dyfodol.

Dyweddodd 4% o'r atebwyr yn arolwg Cymru 2007 eu bod wedi cymryd rhan mewn proses ymgynghori ynglŷn â chynlluniau i greu, rheoli neu ddefnyddio coetiroedd yn eu hardal, sef yr un gyfran ag yn 2005.

Roedd atebwyr arolwg Cymru 2007 (43%) yn fwy tebygol nag atebwyr arolwg Cymru 2005 (19%) o ddweud y byddent yn hoffi cyfranogi mewn ymgynghoriad yn y dyfodol. Roedd cyfran atebwyr arolwg Cymru 2007 a fydda'n dymuno cyfranogi mewn ymgynghoriad yn y dyfodol yn debyg i gyfran atebwyr arolwg Prydain 2005.

Tabl 2: Ymgynghoriad cyhoeddus mewn perthynas â chynlluniau i greu, rheoli neu ddefnyddio coetiroedd yn eich ardal, yn ôl rhanbarth (%)

	Prydain 2005	Cymru 2005	Cymru 2007
Wedi cyfranogi mewn ymgynghoriad	6	4	4
Yn dymuno cyfranogi yn y dyfodol	42	19	43

Cronfa: Pob atebwr - Cymru 2007 (953), Cymru 2005 (1,001), Prydain (4,000)

Ni ofynnwyd y cwestiynau hyn yn arolygon y DG 2007 na Chymru 2003.

Fel y gwelwyd eisoes yn adran 2.2, roedd un o'r cwestiynau ychwanegol newydd yn gofyn i atebwyr a oeddynt yn cytuno ai peidio ei "bod yn bwysig cael dweud eich dweud ynglŷn â'r hyn sy'n digwydd yn eich coetir lleol". Mae Ffigur 2 yn dangos fod ymron i un o bob pump o'r atebwyr naill ai'n cytuno (52%) neu'n cytuno'n gryf â'r datganiad hwn.

Cymariaethau daearyddol

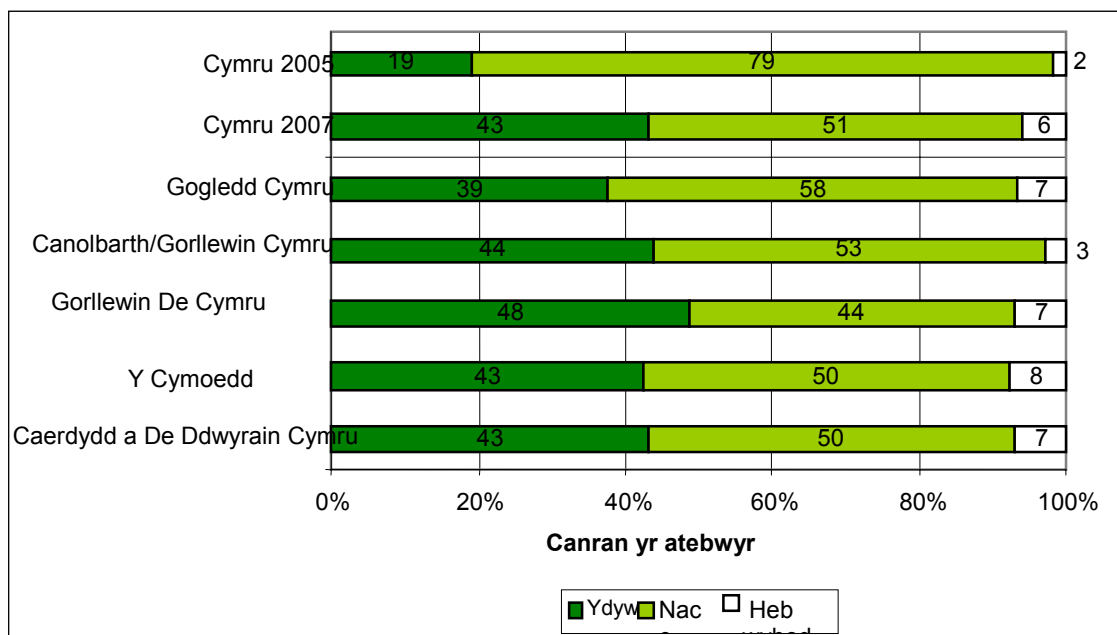
²Comisiwn Coedwigaeth Cymru (2001): Strategaeth goetiroedd Cymru, coetiroedd i Gymru <http://www.forestry.gov.uk/forestry/infd-53vh7e>

³ Y Comisiwn Coedwigaeth (2004): The UK Forestry Standard (Ail Argraffiad); the government's approach to sustainable forestry, Y Comisiwn Coedwigaeth, Caeredin, [http://www.forestry.gov.uk/PDF/fcfc001.pdf/\\$FILE/fcfc001.pdf](http://www.forestry.gov.uk/PDF/fcfc001.pdf/$FILE/fcfc001.pdf)

Nid oedd unrhyw wahaniaeth sylweddol yn yr atebion a dderbyniwyd o ranbarthau Cymru, nac yn yr un modd, yn ôl pa mor wledig neu ba mor ddfreintiedig oedd cymuned, o ran y dymuniad i fod yn rhan o'r broses ymgynghori ynghlŷn â chynlluniau i greu, rheoli neu ddefnyddio coetiroedd.

Roedd atebwyr yng Ngogledd Cymru (39%) yn llai tebygol na phobl o ranbarthau eraill i ddymuno bod yn rhan o'r broses ymgynghori yn y dyfodol ynghylch cynlluniau i greu, rheoli neu ddefnyddio coetiroedd yn eu hardal (Ffigur 2).

Ffigur 4: A fyddai'r atebwr yn dymuno bod yn rhan (eto) o'r broses ymgynghori ynghylch coetiroedd yn eu hardal, yn ôl rhanbarth



Cronfa: Pob atebwr (953)

Cymariaethau demograffig-gymdeithasol

Ar gyfer pob rhan o'r cwestiwn hwn, amlygir isod y newidynnau demograffig-gymdeithasol y dangoswyd eu bod yn bwysig yn y dadansoddiad:

Atebwyr fu'n rhan o'r broses ymgynghori ynghylch cynlluniau i greu, rheoli neu ddefnyddio coetiroedd yn eu hardal, Cymru'n gyffredinol 4%.

- **Salwch neu anabledd** - â salwch neu anabledd hirdymor 7%; heb 3%;
- Gradd gymdeithasol - **ABC1 6%; C2DE 3%**;
- Wedi ymweld â choetir - **wedi ymweld â choedwigoedd neu goetiroedd yn ddiweddar 5%; heb ymweld 2%**;

Atebwyr oedd yn dymuno bod yn rhan o'r broses ymgynghori ynghylch cynlluniau i greu, rheoli neu ddefnyddio coetiroedd yn eu hardal yn amlach yn y dyfodol, Cymru'n gyffredinol 46%.

- **Yn ymwybodol o'r Comisiwn Coedwigaeth** - yn ymwybodol o'r Comisiwn Coedwigaeth 47%, ddim yn ymwybodol o'r Comisiwn Coedwigaeth 35%;
- **Salwch neu anabledd** - â salwch neu anabledd hirdymor 49%; heb 44%;
- Wedi ymweld â choetir - **wedi ymweld â choedwigoedd neu goetiroedd yn ddiweddar 51%; heb ymweld 23%**;

4. Newid yn yr hinsawdd

Mae Llywodraeth Cynulliad Cymru o'r farn fod newid yn yr hinsawdd yn un o'r heriau mwyaf sy'n wynebu'r byd, bod angen i ni fynd i'r afael â'r achosion drwy leihau allyriadau o nwyon tŷ gwydr ac addasu i effeithiau newid anochel yn yr hinsawdd.

Yn fyd-eang, mae ecosystemau coedwigoedd yn chwarae rhan hollbwysig o ran delio â newid yn yr hinsawdd drwy amsugno deuocsid carbon o'r atmosffer a'i storio mewn llystyfiant sy'n tyfu ac yn y pridd. Mae datgoedwigo wedi'i achosi gan gynaeafu pren trwy ddulliau anghynaladwy a throi coedwigoedd yn diroedd ar gyfer defnydd arall yn arwain at allyriadau sylweddol o'r carbon hwn wedi'i storio yn ôl i'r atmosffer. Hefyd, mae modd rheoli coedwigoedd a choetiroedd fel ffynhonnell gynaladwy o bren - ffynhonnell ynni yn lle tanwydd ffosil, a defnydd adeiladu sy'n defnyddio ond ychydig o ynni.

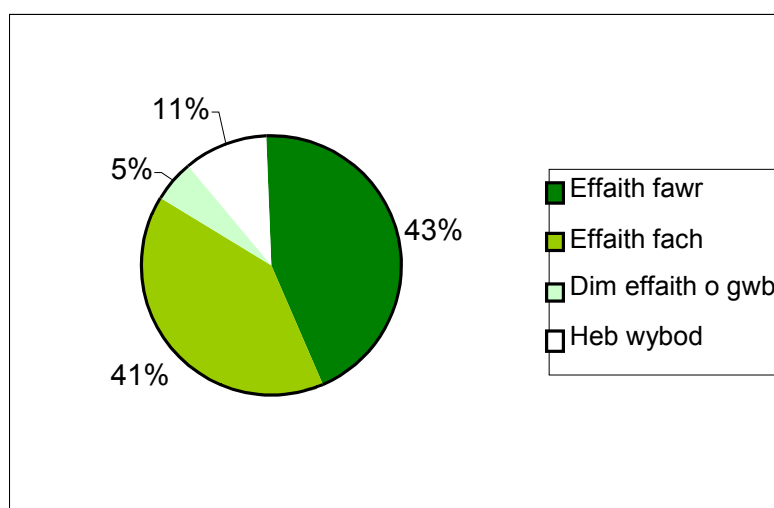
Er, ar raddfa fyd-eang, nid yw arwynebedd coedwigoedd a choetiroedd Cymru ond yn fychan, ac yn 13.7% yn unig o arwynebedd Cymru (2006), mae ganddynt hwythau ran i'w chwarae.

Ychwanegwyd adran newydd o gwestiynau ynglŷn â'r mater hwn at arolwg 2007. Mae Adran 6.4 o'r adroddiad hwn yn nod fod ychydig dros draean o atebion (35%) yn gadarnhaol a 6% yn negyddol pan ofynnwyd am berfformiad Comisiwn Coedwigaeth Cymru wrth ymateb i her newid yn yr hinsawdd. Mae Adrannau 4.1, i 4.3 yn rhoi canlyniadau'r cwestiynau newydd eraill ar y pwnc hwn.

4.1 Effaith newid yn yr hinsawdd

Roedd y mwyafrif helaeth o'r atebwyr yn credu y bydd newid yn yr hinsawdd yn cael effaith ar Gymru, gyda'r gyfran fwyaf yn credu y ceir effaith fawr (43% o'r holl atebwyr).

Ffigur 5: Effaith ar newid yn yr hinsawdd (%)



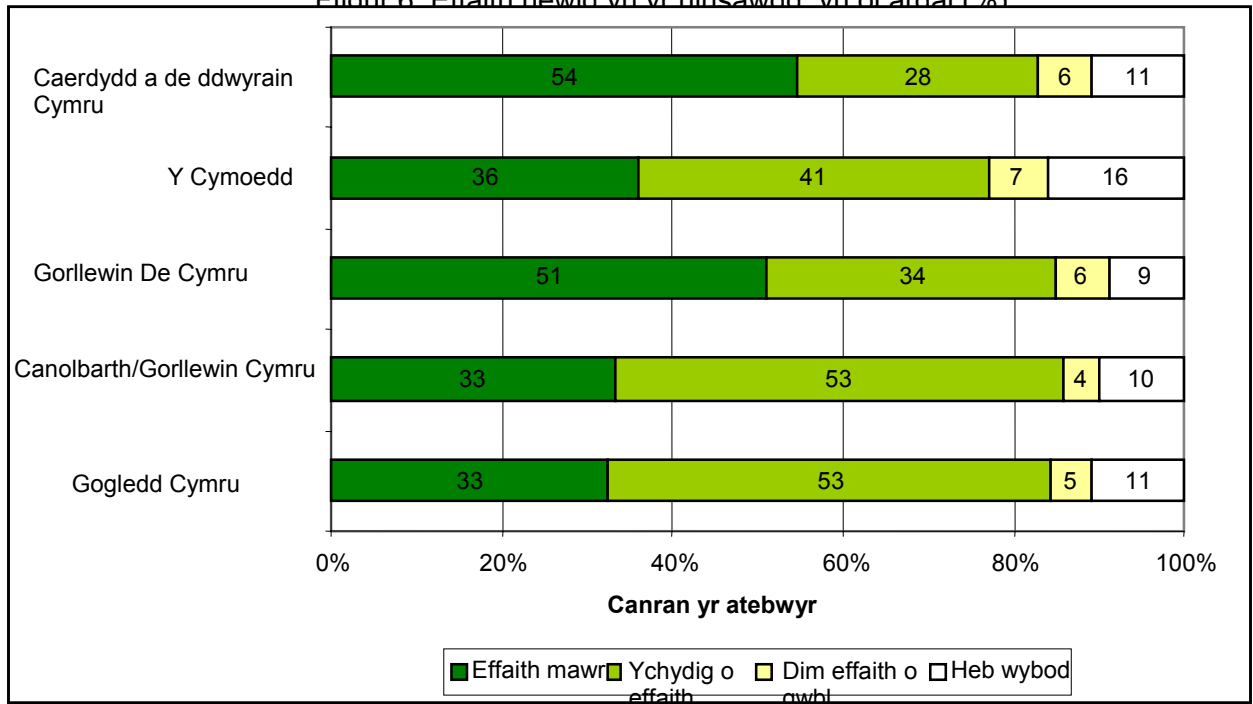
Cronfa: Pob atebwr (953)

Cymariaethau Daeryddol (gan gynnwys y rhai a atebodd 'heb wybod')

Mae yn dadansoddi'r ymateb yn ôl rhanbarth. Roedd atebwyr sy'n byw yng Ngorllewin De Cymru (51%) a Chaerdydd a De Ddwyrain Cymru (54%) yn fwy

tebygol na'r rhai mewn rhanbarthau eraill i gredu y bydd newid yn yr hinsawdd yn cael effaith fawr ar Gymru.

Efiogr 6: Effaith newid yn yr hinsawdd yn ôl ardal (%)



Cymariaethau demograffig-gymdeithasol (gan gynnwys y rhai a atebodd 'heb wybod')

Amlygir isod y newidynnau demograffig-gymdeithasol y dangoswyd eu bod yn bwysig yn y dadansoddiad. Y ganran mewn cromfachau yw'r ganran oedd yn credu na fyddai unrhyw effaith; ac eithrio'r rhai na roddodd ymateb, y canlyniad cyffredinol i Gymru oedd 5%:

- Cyflogaeth – atebwyr oedd yn gyflogedig 4%; yn ddigyflog 6%;
- Rhyw gwryw 7%; benyw 4%;
- Wedi ymweld â choetir - wedi ymweld â choedwigoedd neu goetiroedd yn ddiweddar 4%; heb ymweld 8%;

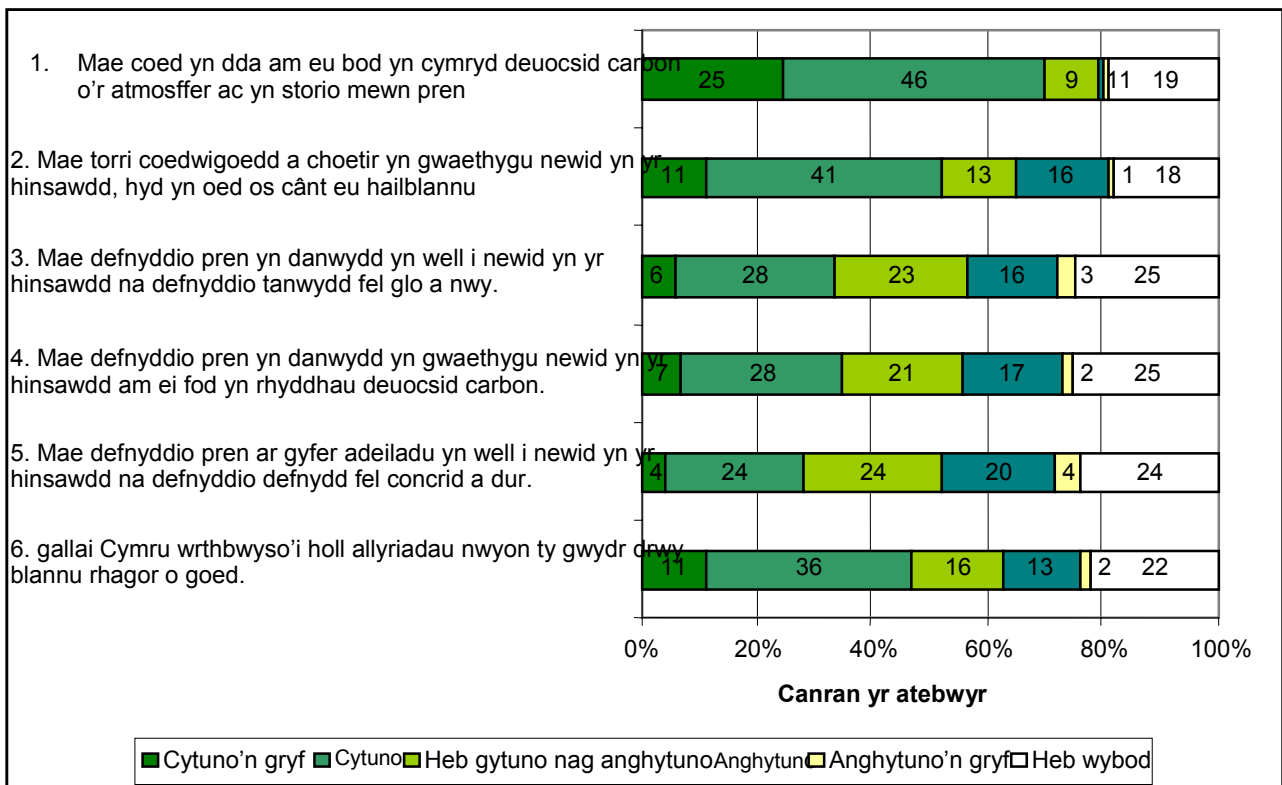
4.2 Effaith coetiroedd ar newid yn yr hinsawdd

Mewn ymdrech i gael gwybod beth mae'r cyhoedd yn ei gredu a'i wybod ynglŷn â dylanwad coedwigoedd ar newid yn yr hinsawdd, gofynnwyd i'r atebwyr am eu lefel o gytuno â chyfrës o ddatganiadau ynghylch sut gall coedwigoedd a choetiroedd yng Nghymru gael effaith ar newid yn yr hinsawdd.

Mae Ffigur 7 yn dangos lefel uchel o gytuno â phob un o'r datganiadau, gyda mwy o atebwyr yn cytuno (gan ddewis o '1 cytuno'n gryf' neu '2 cytuno') â phob datganiad nag oedd yn anghytuno (gan ddewis o '5 anghytuno'n gryf' neu '4 anghytuno').

Roedd y lefel uchaf o gytuno, ymron i dri chwarter o'r atebwyr, â'r datganiad fod 'Coed yn dda am eu bod yn cymryd deuocsid carbon o'r atmosffer ac yn storio mewn pren'. Roedd oddeutu hanner yr ymatebwyr yn credu bod 'Torri coedwigoedd a choetir yn gwaethygu newid yn yr hinsawdd, hyd yn oed os cânt eu hailblannu' a 'Gallai Cymru gwrthbwysu'i holl allyriadau nwyon tŷ gwydr drwy blannu rhagor o goed'.

Ffigur 7: Ffyrdd y gall coedwigoedd a choetiroedd ddylanwadu ar newid yn yr hinsawdd (%)



Cronfa: Pob atebwr (953)

Mae'n werth ystyried y datganiadau wedi'u rhifo uchod yn Ffigur 7 ochr yn ochr â'r farn arbenigol gyffredin a ganlyn⁴:

1. Yn gyffredinol, credir bod gan goedwigoedd a choetiroedd ran allweddol i'w chwarae wrth liniaru effeithiau newid yn yr hinsawdd. Mae coedwigoedd a

⁴ Datganiadau ac egwyddorion o wefan 'Forestry and climate change' y Comisiwn Coedwigaeth. <http://www.forestry.gov.uk/forestry/inf-d-6umkar>

choetiroedd yn helpu i sefydlogi deuocsid carbon atmosfferig drwy gymryd carbon a'i storio mewn coed, llystyfiant a phriddoedd.

2. Yn y tymor byr, mae torri coedwigoedd a choetiroedd yn gwaethygu newid yn yr hinsawdd, wrth i garbon gael ei ryddhau, ond yn yr hirdymor mae hyn yn cael ei wrthbwyso gan ailblannu. Fodd bynnag, ni ddylid cymysgu'r cynaeafu a'r ailblannu hyn â datgoedwigo, sy'n golygu newid yr arwynebedd o goedwig i dir heb goedwig. Ar y llaw arall, mae cynhyrchu pren yn gynladwy'n golygu cynaeafu a thyfu cylchol.
3. Mae gan bren a defnyddiau eraill sy'n deillio o blanhigion gyfraniad pwysig i'w wneud tuag at ein hanghenion ynni yn y dyfodol. Mae modd defnyddio pren fel ffynhonnell ynni adnewyddadwy carbon-isel yn lle tanwydd ffosil.
4. Mae carbon sy'n cael ei ryddhau drwy losgi tanwydd pren mewn systemau effeithlon a modern yn cael ei ail-amsugno drwy dyfu coed mewn cylchdro sy'n golygu fod llai o garbon yn cael ei ryddhau i'r atmosffer. Dylai effaith hirdymor plannu coed, rheoli coedwigoedd yn dda a llosgi tanwydd pren yn effeithlon mewn system effeithlon ymwneud â bod yn garbon-niwtral.
5. Gellir defnyddio cynhyrchion pren yn lle defnyddiau fel concrid a dur, sy'n ymofyn llawer o ynni wrth gael eu cynhyrchu. Mae'r biomas mewn cynhyrchion coed hefyd yn gronfa garbon yn ei rinwedd ei hun, yn gymaint â'r biomas mewn coed byw.
6. Mae coedwigo'n gwneud cyfraniad pwysig drwy gymryd carbon a'i storio, ond nid yw'n ymarferol i'r DG ddod yn 'garbon niwtral' drwy goedwigo yn unig. Amcangyfrifir y byddai gwneud hyn yn ymofyn creu tua 50 miliwn hectar o goedwig – tua dwywaith arwynebedd y tir yn y DG. Mae'r un egwyddor, wrth gwrs, hefyd yn ddilys ar gyfer gwledydd unigol, megis Cymru, lle byddai angen lefel anymarferol o goedwigo.

Cymariaethau daearyddol

Mae ffigur 8 yn cyflwyno canran yr atebwyr yn ôl rhanbarth (o'r rhai a ddatganodd farn) oedd naill ai'n cytuno'n gryf neu'n cytuno â phob datganiad.

Nid oedd unrhyw ganlyniadau trefol/gwledig nag amddifadedd sylweddol.

Amlygir isod y rhanbarthau hynny y dangoswyd eu bod yn bwysig yn y dadansoddiad; yn y datganiadau a ganlyn, mae'r ganran sy'n 'cytuno' yn cyfeirio at yr atebwyr hynny a atebodd naill ai eu bod yn 'cytuno'n gryf' neu'n 'cytuno'.

Atebwyr yn cytuno bod 'Coed yn dda oherwydd eu bod yn tynnu deuocsid carbon o'r amgylchedd ac yn ei gadw mewn pren', Cymru'n gyffredinol 86%.

- **Rhanbarth** - Gorllewin De Cymru 95%.

Atebwyr yn cytuno bod 'Cwmpo coedwigoedd a choetiroedd yn gwaethygu newid yn yr hinsawdd, hyd yn oed os cânt eu hailblannu', Cymru'n gyffredinol 63%.

- **Rhanbarth** - Gorllewin De Cymru 71%.

Atebwyr yn cytuno bod 'Defnyddio pren fel tanwydd yn well ar gyfer newid yn yr hinsawdd na defnyddio tanwyddau fel glo a nwy', Cymru'n gyffredinol 45%.

- **Rhanbarth** - Gogledd Cymru 41%.

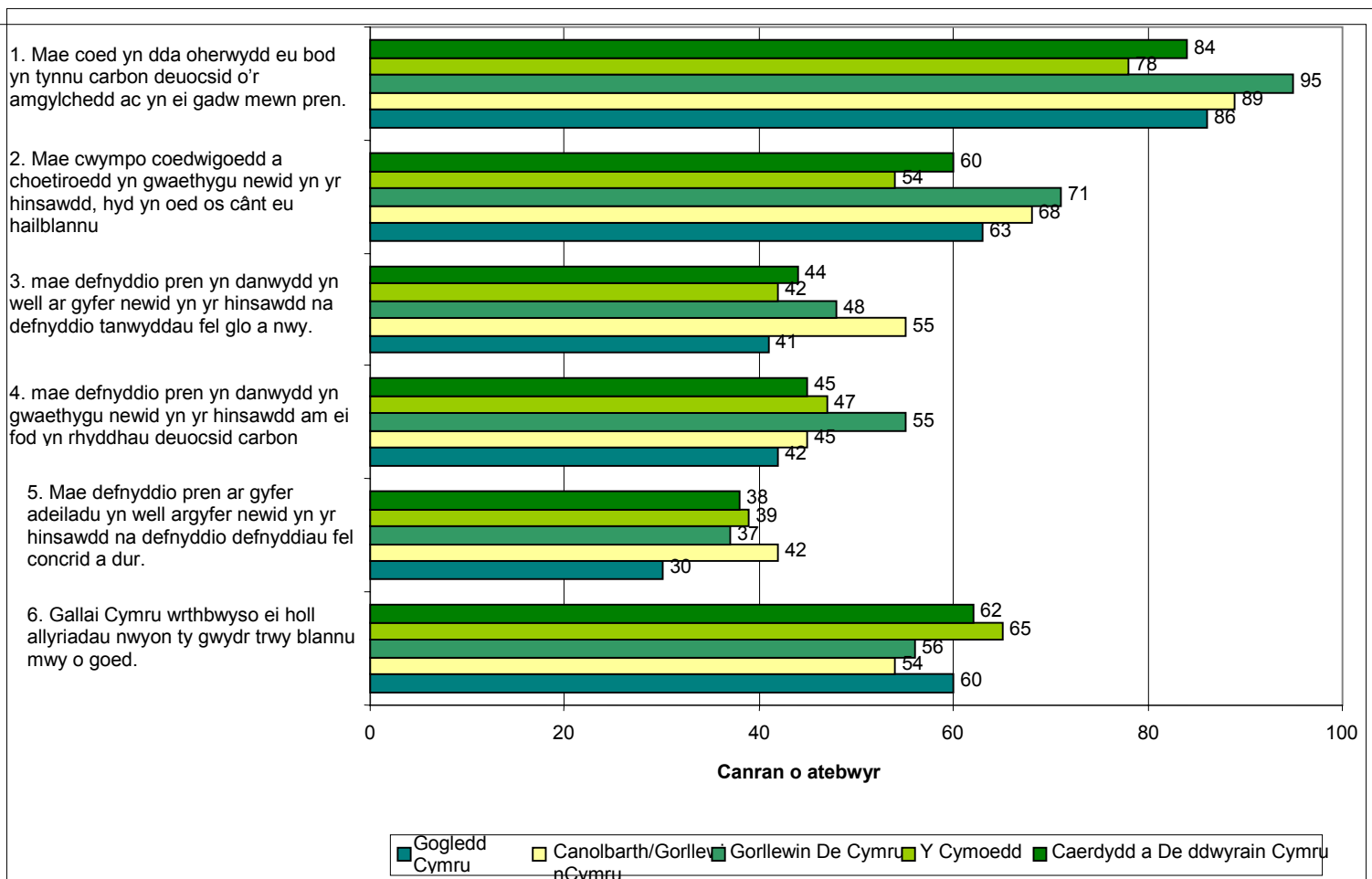
Atebwyr yn cytuno bod 'Defnyddio pren fel tanwydd yn well ar gyfer newid yn yr hinsawdd na defnyddio tanwyddau fel glo a nwy', Cymru'n gyffredinol 37%.

- **Rhanbarth - Gogledd Cymru 30%.**

Atebwyr yn cytuno y 'Gallai Cymru wrthbwyso ei holl allyriadau nwyon tŷ gwydr trwy blannu mwy o goed', Cymru'n gyffredinol 60%.

- **Rhanbarth** - Canolbarth/Gorllewin Cymru 54%; Gorllewin De Cymru 56%.

Ffigur 8 Lefelau cytuno â datganiadau ynghylch y ffyrdd y gall coedwigoedd a choetiroedd yng Nghymru gael effaith ar newid yn yr hinsawdd, yn ôl rhanbarth



Cronfa Atebwyr a roddodd farn, o 710 ar gyfer rhan 4 i 780 ar gyfer rhan 2.

Cymariaethau demograffig-gymdeithasol

Ar gyfer pob rhan o'r cwestiwn hwn, amlygir isod y newidynnau demograffig-gymdeithasol hynny y dangoswyd eu bod yn bwysig yn y dadansoddiad; yn y datganiadau isod, mae'r ganran sy'n 'cytuno' yn cyfeirio at yr atebwyr hynny a atebodd naill ai eu bod yn 'cytuno'n gryf' neu'n 'cytuno'.

Atebwyr yn cytuno bod 'Coed yn dda oherwydd eu bod yn tynnu deuocsid carbon o'r amgylchedd ac yn ei gadw mewn pren', Cymru'n gyffredinol 86%:

- **Grŵp oedran** - rhwng 16 – 34 oed 81%; rhwng 35 – 54 oed 89%; 55 oed a hŷn 89%;
- **Rhyw** - gwryw 90%; benyw 82%;
- Wedi ymweld â choetir - **wedi ymweld â choedwigoedd neu goetiroedd yn ddiweddar 79%; heb ymweld 76%.**

Atebwyr yn cytuno bod 'Cwmpo coedwigoedd a choetiroedd yn gwaethygu newid yn yr hinsawdd, hyd yn oed os cânt eu hailblannu', Cymru'n gyffredinol 63%:

- **Salwch neu anabledd** - â salwch neu anabledd hirdymor 67%; heb 62%;

Atebwyr yn cytuno bod 'Defnyddio pren yn danwydd yn gwaethygu newid yn yr hinsawdd am ei fod yn rhyddhau deuocsid carbon', Cymru'n gyffredinol 47%:

- Gradd gymdeithasol - **ABC1 44%; C2DE 49%**;
- Wedi ymweld â choetir - **wedi ymweld â choedwigoedd neu goetiroedd yn ddiweddar 45%; heb ymweld 53%.**

Atebwyr yn cytuno bod 'Defnyddio pren fel defnydd adeiladu yn well i newid yn yr hinsawdd na defnyddio defnydd fel concrid a dur', Cymru'n gyffredinol 37%:

- **Yn ymwybodol o'r Comisiwn Coedwigaeth** - yn ymwybodol o'r Comisiwn Coedwigaeth 39%, ddim yn ymwybodol o'r Comisiwn Coedwigaeth 30%;

Atebwyr yn cytuno y 'Gallai Cymru wrthbwyso ei holl allyriadau nwyon tŷ gwydr trwy blannu mwy o goed', Cymru'n gyffredinol 60%.

- **Salwch neu anabledd** - â salwch neu anabledd hirdymor 69%; heb 56%.

4.3 Rheoli coedwigoedd mewn ymateb i newid yn yr hinsawdd

Yna cafodd yr atebwyr gyfres o ddatganiadau ynglŷn â'r modd y gellid rheoli coedwigoedd a choetiroedd Cymru mewn ymateb i fgythiad newid yn yr hinsawdd.

Roedd yna wahaniaeth amlwg yn lefel y cytuno â'r chwe datganiad a gyflwynwyd, ond ar gyfer pob un, roedd y rhan fwyaf o'r atebion yn cytuno â'r farn fwyaf arbenigol, fel y gwelir isod yn Ffigur 9.

Roedd y rhan fwyaf o'r atebwyr yn cytuno neu'n cytuno'n gryf:

- y 'dylid plannu llawer iawn rhagor o goed' (86%);
- y 'dylid darparu rhagor o wybodaeth am y ffyrdd y gellid defnyddio pren i liniaru'r effaith ar yr amgylchedd' (79%); ac
- y 'dylid plannu gwahanol fathau o goed a fydd yn fwy addas ar gyfer hinsoddau'r dyfodol' (73%).

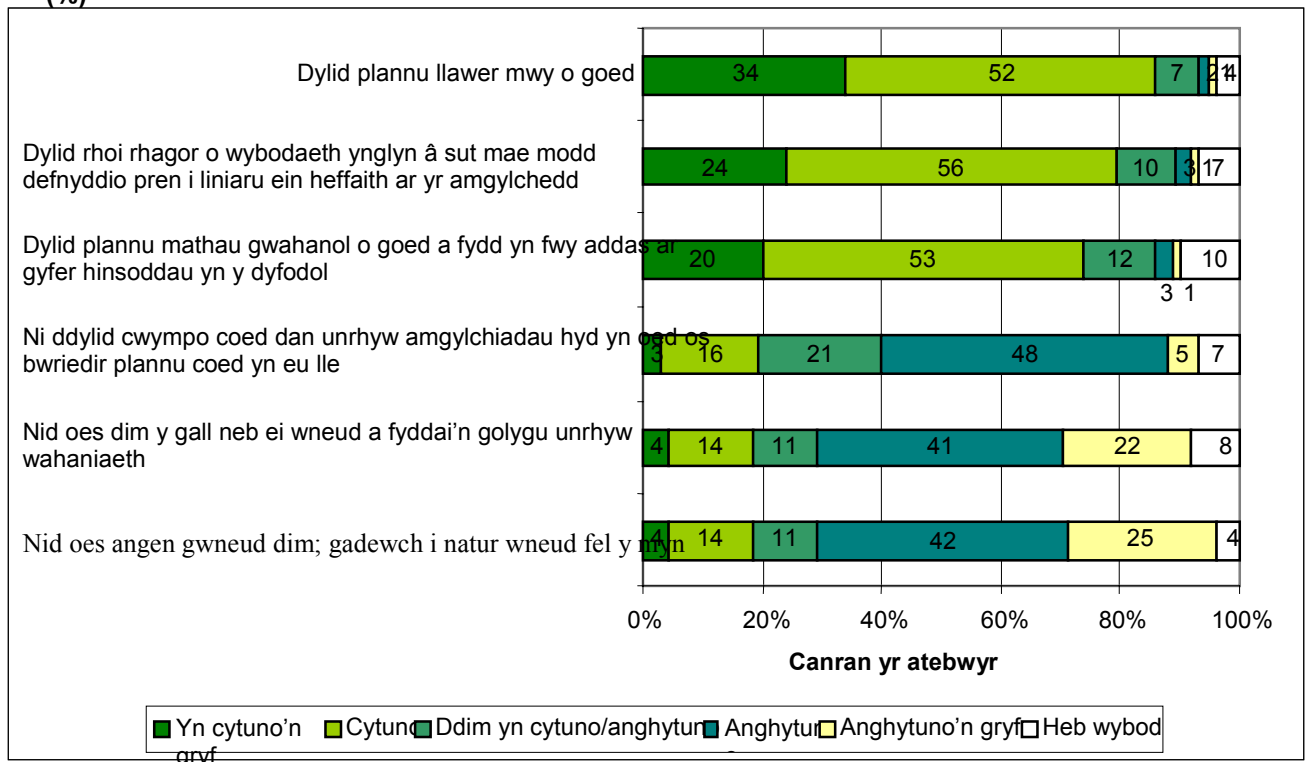
Mae cytuno â'r pwyntiau hyn yn adlewyrchu cred fod newid yn yr hinsawdd yn digwydd ond ychydig o gred hefyd y gellir defnyddio coedwigoedd a phren mewn ymdrech i liniaru'r newidiadau.

Ar y llaw arall, roedd y rhan fwyaf o'r atebwyr yn anghytuno â'r datganiadau

- 'nid oes angen gwneud dim, gadewch i natur wneud fel y myn' (67%)
- 'nid oes dim y gall neb ei wneud a fyddai'n golygu unrhyw wahaniaeth' (63%) ac
- 'ni ddylid cwmpo coed dan unrhyw amgylchiadau, hyd yn oed os bwriedir plannu coed yn eu lle' (53%).

Mae'r canlyniadau hyn yn awgrymu fod yr atebwyr yn credu y gallwn ac y dylem ddefnyddio ein gwybodaeth am goedwigaeth i geisio gwneud gwahaniaeth.

Ffigur 9: Rheoli coedwigoedd Cymru mewn ymateb i fgythiad newid yn yr hinsawdd (%)



Cronfa: Pob atebwr (953)

Cymariaethau daearyddol

Mae Ffigur 10 yn cyflwyno canran yr atebwyr yn ôl rhanbarth (o'r rhai a ddatganodd farn) oedd naill ai'n cytuno'n gryf neu'n cytuno â phob datganiad.

Ar gyfer pob rhan o'r cwestiwn hwn, amlygir isod y newidynnau daearyddol y dangoswyd eu bod yn bwysig yn y dadansoddiad; yn y datganiadau a ganlyn, mae'r canran sy'n 'cytuno' yn cyfeirio at yr atebwyr hynny a atebodd naill ai eu bod yn 'cytuno'n gryf' neu'n 'cytuno'.

Atebwyr yn cytuno y 'Dylid darparu rhagor o wybodaeth am y ffyrdd y gellid defnyddio pren i liniaru'r effaith ar yr amgylchedd'; Cymru'n gyffredinol 85%.

- **Rhanbarthol** – Canolbarth/Gorllewin Cymru (82%).

Atebwyr yn cytuno y 'Dylid plannu gwahanol fathau o goed a fydd yn fwy addas ar gyfer hinsoddau'r dyfodol', Cymru'n gyffredinol 81%:

- **Rhanbarthol** - Caerdydd a'r De Ddwyrain (79%); Canolbarth/Gorllewin Cymru (78%).
- **Gwledig/trefol** - trefol 83%; tref a'r cyrion 73%; pentref a phentrefan ac annedd ddiarffordd (82%).

Atebwyr yn cytuno na 'ddylid cwmpo coed dan unrhyw amgylchiadau, hyd yn oed os bwriedir plannu coed yn eu lle', Cymru'n gyffredinol 21%.

Amddifadedd - ardaloedd lleiaf difreintiedig 29%; ardaloedd mwyaf difreintiedig 18%.

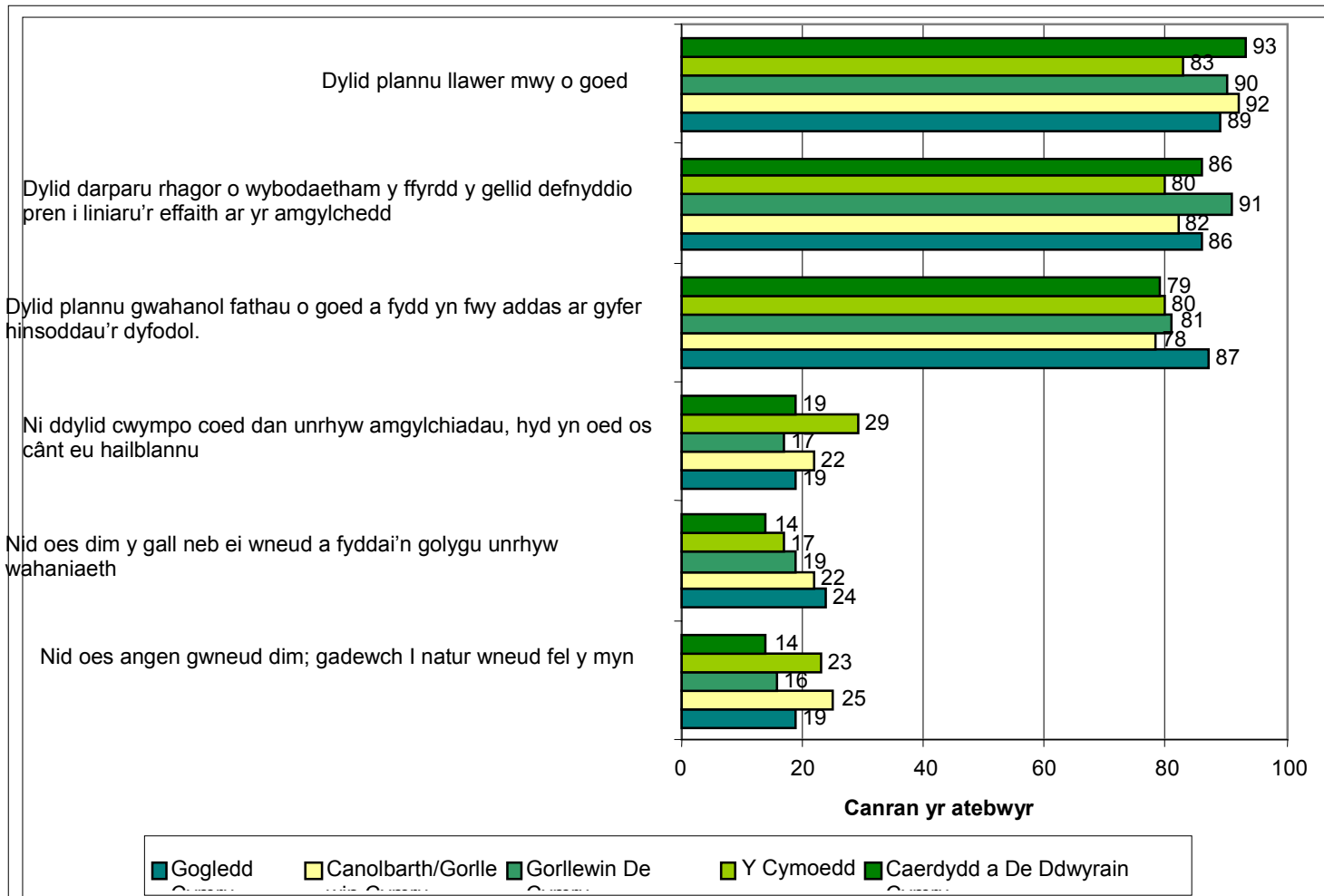
Atebwyr yn cytuno nad oes 'Dim y gall neb ei wneud a fyddai'n golygu unrhyw wahaniaeth', Cymru'n gyffredinol 19%.

- **Rhanbarthol** - Caerdydd a'r De Ddwyrain 14%;
- **Gwledig/trefol** - trefol 15%; tref a'r cyrion 24%; pentref a phentrefan ac annedd ddiarffordd (26%).

Atebwyr yn cytuno 'Nad oes angen gwneud dim; gadewch i natur wneud fel y myn', Cymru'n gyffredinol 19%.

- **Rhanbarthol** - Caerdydd a'r De Ddwyrain (14%); Gorllewin De Cymru 16%; Canolbarth/Gorllewin Cymru (25%).

Ffigur 10: Lefelau cytuno â datganiadau ynghylch sut y dylid rheoli coedwigoedd a choetiroedd Cymru mewn ymateb i'r bygythiad o newid yn yr hinsawdd, yn ôl rhanbarth (%)



Cronfa: Y rhai roddodd farn (o 860 i 913)

Cymariaethau demograffig-gymdeithasol

Ar gyfer pob rhan o'r cwestiwn hwn, amlygir isod y newidynnau demograffig-gymdeithasol y dangoswyd eu bod yn bwysig yn y dadansoddiad:

Atebwyr yn cytuno y 'Dylid plannu llawer mwy o goed', Cymru'n gyffredinol 89%:

- **Grŵp oedran** - rhwng 16 – 34 oed 84%; rhwng 35 – 54 oed 92%; 55 oed a hŷn 93%;
- **Yn ymwybodol o'r Comisiwn Coedwigaeth** - yn ymwybodol o'r Comisiwn Coedwigaeth 92%, ddim yn ymwybodol o'r Comisiwn Coedwigaeth 79%;
- **Wedi ymweld â choetir** - wedi ymweld â choedwigoedd neu goetiroedd yn ddiweddar 91%; heb ymweld 84%.

Atebwyr yn cytuno y 'Dylid darparu rhagor o wybodaeth am y ffyrdd y gellid defnyddio pren i liniaru'r effaith ar yr amgylchedd'; Cymru'n gyffredinol 85%.

- **Plant** – atebwyr â phlant 80%; heb blant 88%;
- **Cyflogaeth** - atebwyr oedd yn gyflogedig 88%; yn ddigyflog 82%;
- **Rhyw** - gwryw 82%; benyw 88%;
- **Salwch neu anabledd** - â salwch neu anabledd hirdymor 87%; heb 84%;

- **Wedi ymweld â choetir** - wedi ymweld â choedwigoedd neu goetiroedd yn ddiweddar 87%; heb ymweld 77%.

Atebwyr yn cytuno y 'Dylid plannu gwahanol fathau o goed a fydd yn fwy addas ar gyfer hinsoddau'r dyfodol', Cymru'n gyffredinol 81%:

- **Grŵp oedran** - rhwng 16 – 34 oed 75%; rhwng 35 – 54 oed 83%; 55 oed a hŷn 86%;
- **Rhyw** - gwryw 80%; benyw 76%;
- Gradd gymdeithasol - **ABC1 78%; C2DE 84%**;

Atebwyr yn cytuno na 'Ddylid cwmpo coed dan unrhyw amgylchiadau, hyd yn oed os bwriedir plannu coed yn eu lle', Cymru'n gyffredinol 21%.

- **Yn ymwybodol o'r Comisiwn Coedwigaeth** - yn ymwybodol o'r Comisiwn Coedwigaeth 19%, ddim yn ymwybodol o'r Comisiwn Coedwigaeth 26%;
- Cyflogaeth - **atebwyr oedd yn gyflogedig 16%; yn ddigyflog 22%**;
- Gradd gymdeithasol - **ABC1 16%; C2DE 25%**;

Atebwyr yn cytuno nad oes 'Dim y gall neb ei wneud a fyddai'n golygu unrhyw wahaniaeth', Cymru'n gyffredinol 19%:

- Cyflogaeth - **atebwyr oedd yn gyflogedig 15%; yn ddigyflog 24%**;
- **Wedi ymweld â choetir** - wedi ymweld â choedwigoedd neu goetiroedd yn ddiweddar 17%; heb ymweld 28%.

Atebwyr yn cytuno 'Nad oes angen gwneud dim; gadewch i natur wneud fel y myn', Cymru'n gyffredinol 19%:

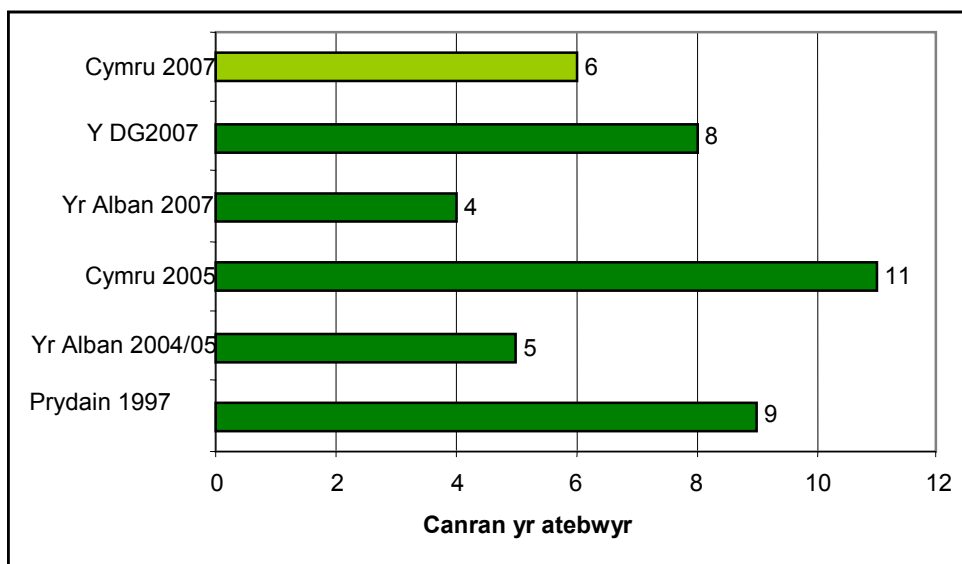
- **Yn ymwybodol o'r Comisiwn Coedwigaeth** - yn ymwybodol o'r Comisiwn Coedwigaeth 47%, ddim yn ymwybodol o'r Comisiwn Coedwigaeth 25%;
- Cyflogaeth - **atebwyr oedd yn gyflogedig 14%; yn ddigyflog 24%**;
- **Wedi ymweld â choetir** - wedi ymweld â choedwigoedd neu goetiroedd yn ddiweddar 15%; heb ymweld 33%.

5. Pren yn danwydd

Yn 2007 dywedodd (6%) o'r atebwyr yn arolwg Cymru eu bod yn defnyddio pren yn danwydd yn eu cartref, naill ai ar ei ben ei hun neu gyda thanwydd arall. Gofynnwyd y cwestiwn hwn mewn arolygon barn gyhoeddus ar draws y DG ac yn yr Alban, yn arolwg barn gyhoeddus Cymru 2005, mewn astudiaeth o ddefnydd pren yn danwydd yn yr Alban yn 2004/05 a hefyd yn arolwg coed tân Prydain yn 1997.

Dangosodd pob un o'r arolygon hyn fod cyfran fach o'r atebwyr yn defnyddio pren yn danwydd. Er bod cyfran yr atebwyr oedd yn ateb yn gadarnhaol yn is yn arolwg Cymru 2007 (6%) nag yn arolwg Cymru 2005 (11%), nid yw'r gwahaniaeth yn ddigon mawr i fod yn arwyddocaol ar lefel hyder 95%. Mae'n werth sylwi nad yw canlyniad y DG yn wahanol iawn i ganlyniad Prydain ddeng mlynedd yn gynharach.

Ffigur 11: Cyfran yr atebwyr sy'n defnyddio pren yn danwydd yn eu cartref (%)



Cronfa: Pob atebwr - Cymru 2007 (953), Cymru 2005 (1,001), Y DG 2007 (4,000), Yr Alban 2007 (1,007), Yr Alban 2004/5 (4,006), Prydain 1997 (2,000)

Cymariaethau daearyddol

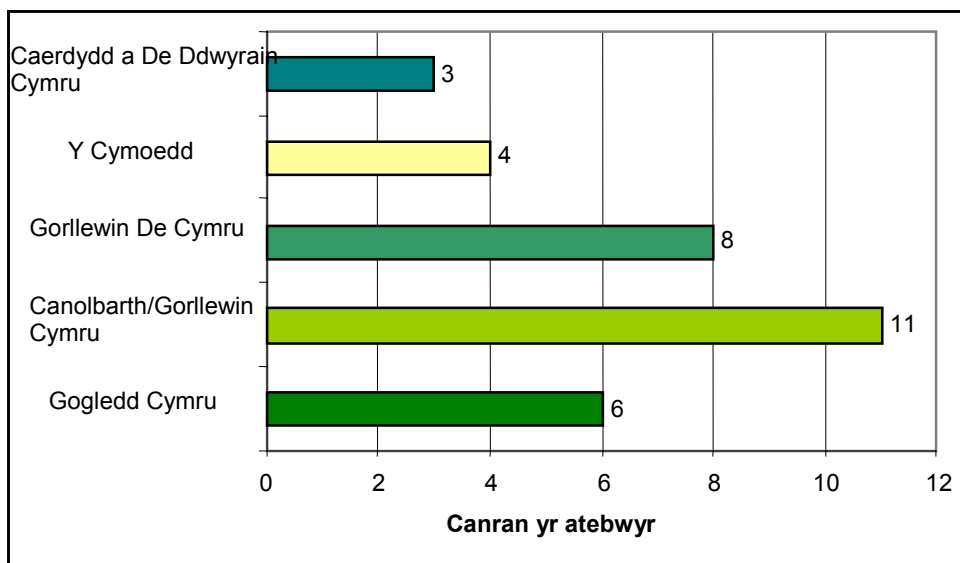
Mae atebwyr sy'n byw mewn ardaloedd mwy gwledig yn fwy tebygol o ddefnyddio pren yn danwydd yn eu cartrefi (trefol - 4%, trefi bach a'r cyrion - 9%, pentref 12%).

Er nad yw'n ystadegol arwyddocaol yn y dadansoddiad, mae Ffigur 12 yn cyflwyno gwybodaeth am yr ystadegau rhanbarthol am ddefnydd o danwydd pren.

Cymariaethau demograffig-gymdeithasol

Mae atebwyr oedd wedi ymweld â choetir yn yr ychydig flynyddoedd diwethaf yn fwy tebygol o ddefnyddio pren yn danwydd yn eu cartrefi (wedi ymweld 7%, heb ymweld 4%).

Ffigur 12: Cyfran yr atebwyr sy'n defnyddio pren yn danwydd yn eu cartref, yn ôl rhanbarth (%)



Cronfa Pob atebwr (953)

Gofynnwyd tri chwestiwn arall i'r atebwyr a oedd yn defnyddio pren yn danwydd:

- Roedd tua phedwar o bob deg atebwr yn casglu eu tanwydd eu hunain neu'n ei gael fesul ychydig gydeidiau ar y tro, roedd un o bob saith yn ei dderbyn fesul llwyth;
- Roedd ymron i ddau o bob tri o atebwyr yn eu hystyried eu hunain yn ddefnyddwyr achlysurol, a dywedodd y gweddill eu bod yn defnyddio pren yn danwydd yn rheolaidd;
- O'r rhai oedd yn defnyddio pren, roedd dau o bob deg yn ei ddefnyddio fel prif danwydd ar gyfer cynhesu eu cartref, a'r gweddill yn defnyddio rhywbeth arall yn bennaf.

Gan mai dim ond 58 o atebwyr oedd yn defnyddio pren yn danwydd, ni chynhaliwyd dadansoddiad daearyddol na demograffig-gymdeithasol ar y cwestiynau dilynol ynghylch defnyddio pren yn danwydd.

6. Ymwybyddiaeth o Gomisiwn Coedwigaeth Cymru

Y Comisiwn Coedwigaeth yw'r adran o'r Llywodraeth sy'n gyfrifol am goedwigaeth ym Mhrydain. Oddi ar ddatganoli yn 1999, cafodd y rhan fwyaf o'r cyfrifoldeb dros bolisi a gweithredu ei ddatganoli i swyddfeydd cenedlaethol yng Nghymru ac yn Lloegr a'r Alban.

6.1 Ymwybyddiaeth o Gomisiwn Coedwigaeth Cymru

Gofynnwyd i'r atebwyr a oeddynt wedi clywed am Gomisiwn Coedwigaeth Cymru; atebodd 80% eu bod, 19% nad oeddynt ac roedd 1% heb wybod.

Cymariaethau daearyddol

Ni ddaeth unrhyw wahaniaethau daearyddol sylweddol i'r amlwg o'r dadansoddiad o'r cwestiwn hwn.

Cymariaethau demograffig-gymdeithasol

Amygir isod y newidynnau demograffig-gymdeithasol y dangoswyd eu bod yn bwysig yn y dadansoddiad.

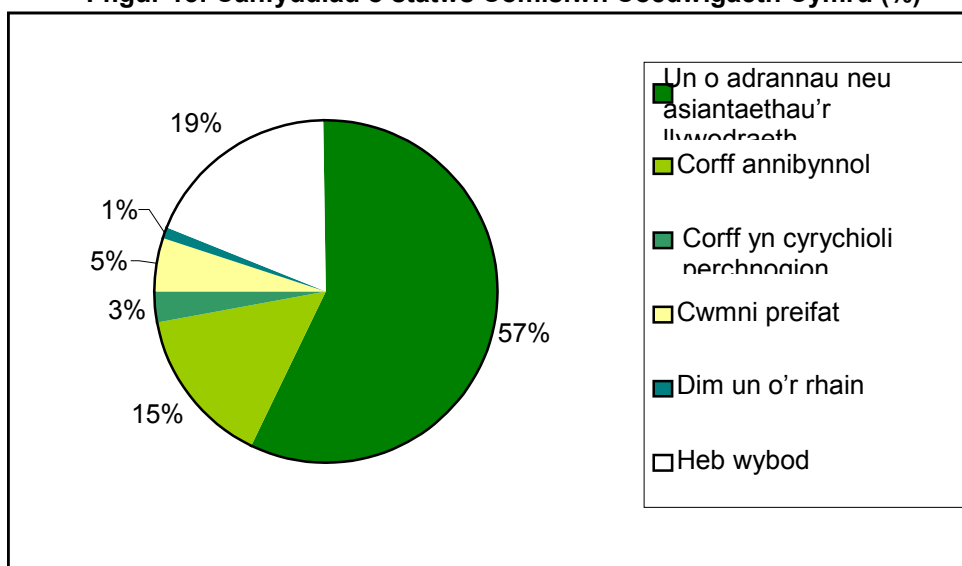
Atebwyr oed wedi clywed am Gomisiwn Coedwigaeth Cymru:

- **Grŵp oedran** - rhwng 16 – 34 oed 62%; rhwng 35 – 54 oed 84%; 55 oed a hŷn 92%;
- **Salwch neu anabledd** - â salwch neu anabledd hirdymor 85%; heb 78%;
- **Plant** - atebwyr â phlant 67%; heb blant 88%;
- Gradd gymdeithasol - **ABC1 90%**; **C2DE 72%**;
- Cyflogaeth - **atebwyr oedd yn gyflogedig 84%**; **yn ddigyflog 76%**;
- **Wedi ymweld â choetir** - wedi ymweld â choedwigoedd neu goetiroedd yn ddiweddar 83%; heb ymweld 73%;

6.2 Canfyddiad o Gomisiwn Coedwigaeth Cymru

O blith yr atebwyr a ddywedodd eu bod wedi clywed am Gomisiwn Coedwigaeth Cymru, llwyddodd 57% i nodi'n gywir ei fod yn un o adrannau neu asiantaethau'r Llywodraeth (Ffigur 13). Credai 15% ei fod yn gorff annibynnol, a dywedodd 19% nad oeddynt yn gwybod ei statws.

Ffigur 13: Canfyddiad o statws Comisiwn Coedwigaeth Cymru (%)

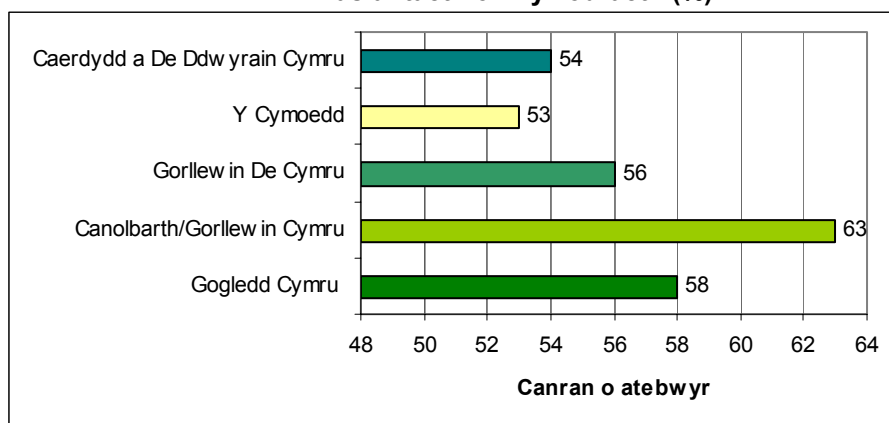


Cronfa: Atebwyr a oedd wedi clywed am Gomisiwn Coedwigaeth Cymru – 765

Cymariaethau Daeryddol (gan gynnwys y rhai a atebodd 'heb wybod')

Dangosodd y dadansoddiad fod atebwyr sy'n byw yng Nghanolbarth/Ngorllewin Cymru yn fwy tebygol na'r rhai sy'n byw mewn rhanbarthau eraill o nodi'n gywir fod Comisiwn Coedwigaeth Cymru yn adran neu asiantaeth o'r llywodraeth.

Ffigur 14: Atebwyr yn nodi'n gywir fod Comisiwn Coedwigaeth Cymru yn adran neu asiantaeth o'r llywodraeth (%)



Cronfa: Atebwyr oedd wedi clywed am Gomisiwn Coedwigaeth Cymru - 765

Cymariaethau demograffig-gymdeithasol (gan gynnwys y rhai a atebodd 'heb wybod')

Amlygir isod y newidynnau demograffig-gymdeithasol y dangoswyd eu bod yn bwysig yn y dadansoddiad.

Atebwyr a nododd statws Comisiwn Coedwigaeth Cymru'n gywir, Cymru'n gyffredinol 57%:

- **Grŵp oedran** - rhwng 16 – 34 oed 54%; rhwng 35 – 54 oed 56%; 55 oed a hŷn 59%;
- **Plant** - atebwyr â phlant 54%; heb blant 58%;
- **Rhyw** - gwryw 61%; benyw 53%;
- Gradd gymdeithasol - **ABC1 60%; C2DE 54%**;
- **Wedi ymweld â choetir** - wedi ymweld â choedwigoedd neu goetiroedd yn ddiweddar 59%; heb ymweld 47%;

Cymariaethau ag arolygon blaenorol

Er y gofynnwyd y cwestiwn hwn mewn arolygon blaenorol ar gyfer Prydain a'r DG (gweler Tabl 3), ni chafodd ei ofyn mewn arolygon blaenorol ar gyfer Cymru. Mae atebion arolwg Cymru 2007 yn weddol debyg i'r rhai o arolygon Prydain a'r DG rhwng 1997 a 2005 er roedd atebwyr Cymru 2007 yn llai tebygol nag atebwyr Prydain a'r DG i ystyried y Comisiwn Coedwigaeth yn gorff annibynnol ac yn fwy tebygol o ddatgan 'heb wybod'.

Tabl 3: Canfyddiad o statws Comisiwn Coedwigaeth Cymru (%)

	Prydain 1995	Prydain 1997	Prydain 1999	Prydain 2001	Y DG 200 3	Prydain 2005	Cymru 2007
Un o adrannau neu asiantaethau'r llywodraeth	47	61*	62	62	60	60	57
Corff annibynnol	34	20	21	23	23	24	15
Corff yn cynrychioli perchnogion coetir annibynnol	7	7	3	2	2	3	5
Cwmni preifat	--	--	3	3	3	2	3
Heb wybod	12	12	11	10	12	11	19

Cronfa: Atebwyr a oedd wedi clywed am y Comisiwn Coedwigaeth – Cymru 2007 (765), Prydain 2005 (2,455), Y DG 2003 (2,596), Prydain 2001 (1,440), Prydain 1999 (1,440), Prydain 1997 (1,540), Prydain 1995 (1,520)

* Roedd geiriad y cwestiwn wedi newid yn y flwyddyn a nodir

6.3 Gweithgareddau Comisiwn Coedwigaeth Cymru

Roedd y rhan fwyaf o'r atebwyr yn eithaf ymwybodol o'r hyn mae'r Comisiwn Coedwigaeth yn ei wneud⁵. Roedd y mwyafrif helaeth yn ymwybodol fod y Comisiwn Coedwigaeth yn gadael i'r cyhoedd gerdded yn ei goetiroedd (91%) a'i fod yn gwella cynefinoedd coetir ar gyfer bywyd gwyllt (91%). Roedd llai o'r atebwyr yn gwybod fod y Comisiwn Coedwigaeth yn rhoi grantiau i berchnogion coetiroedd preifat (38%).

Tabl 4: Canfyddiad o weithgareddau Comisiwn Coedwigaeth Cymru (%)

	Prydain 2005	Cymru 2007		
	le	le	Na	Heb wybod
Yn gwella cynefinoedd coetir ar gyfer bywyd gwyll	88	91	1	7
Yn gadael i'r cyhoedd gerdded yn ei goedydd a choetiroedd	89	91	3	6
Yn darparu llwybrau ar gyfer seiclo a marchogaeth	82	88	3	9
Yn cynnal astudiaethau gwyddonol	78	71	6	23
Yn gwerthu coed Nadolig	59	68	14	18
Yn rhoi grantiau i berchnogion coetiroedd preifat	38	38	15	47

Cronfa: Atebwyr a oedd wedi clywed am Gomisiwn Coedwigaeth Cymru - 765, Prydain 2005 - 2,455 (roedd arolwg Prydain yn holi am y Comisiwn Coedwigaeth, nid Comisiwn Coedwigaeth Cymru).

⁵ Dylid nodi y gall y lefel o ymwybyddiaeth gael ei gorddatgan, oherwydd gallai rhai atebwyr fod wedi dyfalu taw'r ateb 'cywir' i bob gweithgaredd a restrwyd oedd 'ie'..

Cymhariaeth ag arolygon blaenorol

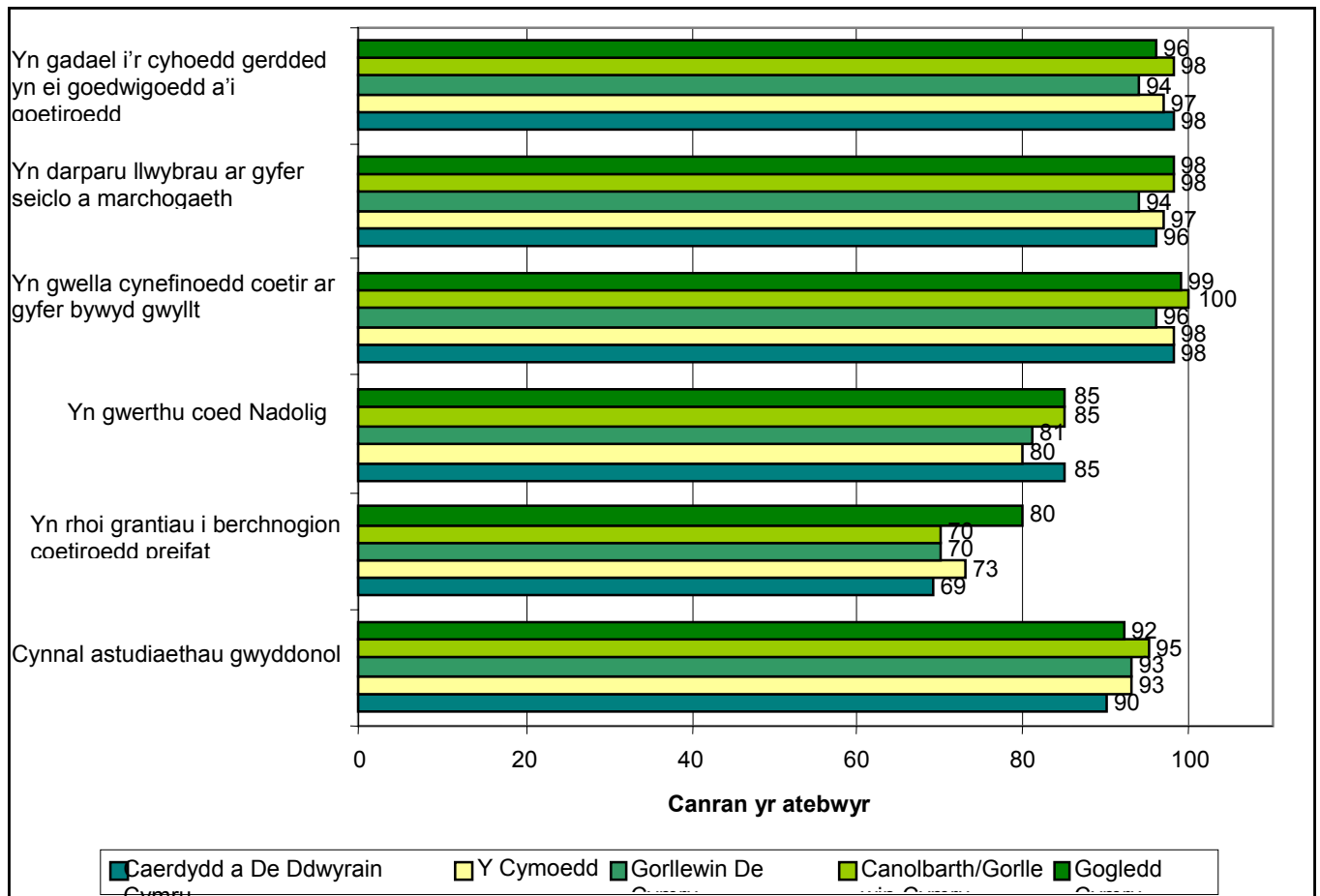
Er na chafodd y cwestiwn hwn ei ofyn mewn arolygon blaenorol ar gyfer Cymru, fe gafodd ei ofyn o'r blaen mewn arolygon ar gyfer Prydain a'r DG. Mae Tabl 4 yn dangos fod cyfran yr atebwyr a oedd yn ateb yn gadarnhaol yn debyg yn arolygon Cymru 2007 a Phrydain 2005.

Cymariaethau daearyddol

Roedd atebwyr o ranbarth Gorllewin De Cymru'n llai tebygol na'r rhai o ranbarthau eraill o feddwl bod Comisiwn Coedwigaeth Cymru'n gwella cynefinoedd coetir ar gyfer bywyd gwylt a'i fod n darparu llwybrau ar gyfer seiclo a marchogaeth. Roedd y rhai o Ogledd Cymru'n fwy tebygol o gredu bod y Comisiwn Coedwigaeth yn rhoi grantiau i berchnogion coetiroedd preifat.

Roedd y rhai o ardaloedd mwy gwledig yn llai tebygol o gredu bod y Comisiwn Coedwigaeth yn darparu llwybrau ar gyfer seiclo a marchogaeth (trefol 98%, tref fach a'r cyrion 93%, pentref 92%).

Ffigur 15: Canfyddiad o weithgareddau'r Comisiwn Coedwigaeth, yn ôl rhanbarth (%)



Cronfa: Yr atebwyr hynny oedd wedi clywed am Gomisiwn Coedwigaeth Cymru ac a roddodd farn, yn anywio o 405 ar gyfer 'Rhoi grantiau i berchnogion coetiroedd preifat' i 718 ar gyfer 'Gadael i'r cyhoedd gerdded yn ei goedwigoedd a'i goetiroedd';.

Cymariaethau demograffig-gymdeithasol

Amlygir isod y newidynnau demograffig-gymdeithasol y dangoswyd eu bod yn bwysig yn y dadansoddiad.

Atebwyr yn credu bod y Comisiwn Coedwigaeth yn "Gadael i'r cyhoedd gerdded yn ei goedwigoedd a'i goetiroedd", Cymru'n gyffredinol 97%.

- **Grŵp oedran** - rhwng 16 – 34 oed 94%; rhwng 35 – 54 oed 97%; 55 oed a hŷn 98%;
- **Salwch neu anabledd** - â salwch neu anabledd hirdymor 95%; heb 98%.

Atebwyr yn credu bod y Comisiwn Coedwigaeth yn 'Darparu llwybrau ar gyfer seiclo a marchogaeth', Cymru'n gyffredinol 97%.

- **Grŵp oedran** - rhwng 16 – 34 oed 93%; rhwng 35 – 54 oed 98%; 55 oed a hŷn 98%;
- **Cyflogaeth** – cyflogedig 98%; digyflog 95%;
- **Wedi ymweld â choetir** - wedi ymweld â choedwigoedd neu goetiroedd yn ddiweddar 97%; heb ymweld 92%;

Atebwyr yn credu bod y Comisiwn Coedwigaeth yn 'Gwerthu coed Nadolig', Cymru'n gyffredinol 83%:

- **Grŵp oedran** - rhwng 16 – 34 oed 65%; rhwng 35 – 54 oed 84%; 55 oed a hŷn 92%;
- Gradd gymdeithasol - **ABC1 86%; C2DE 80%**;
- **Iaith Gymraeg** - Siaradwyr Gymraeg 79%; di-Gymraeg 85%.

Atebwyr yn credu bod y Comisiwn Coedwigaeth yn 'Rhoi grantiau i berchnogion coetiroedd preifat', Cymru'n gyffredinol 72%:

- **Grŵp oedran** - rhwng 16 – 34 oed 61%; rhwng 35 – 54 oed 76%; 55 oed a hŷn 75%;

Atebwyr yn credu bod y Comisiwn Coedwigaeth yn 'Cynnal astudiaethau gwyddonol', Cymru'n gyffredinol 92%.

- **Grŵp oedran** - rhwng 16 – 34 oed 86%; rhwng 35 – 54 oed 92%; 55 oed a hŷn 96%;
- Gradd gymdeithasol - **ABC1 95%; C2DE 89%**;

5.4 Perfformiad Comisiwn Coedwigaeth Cymru

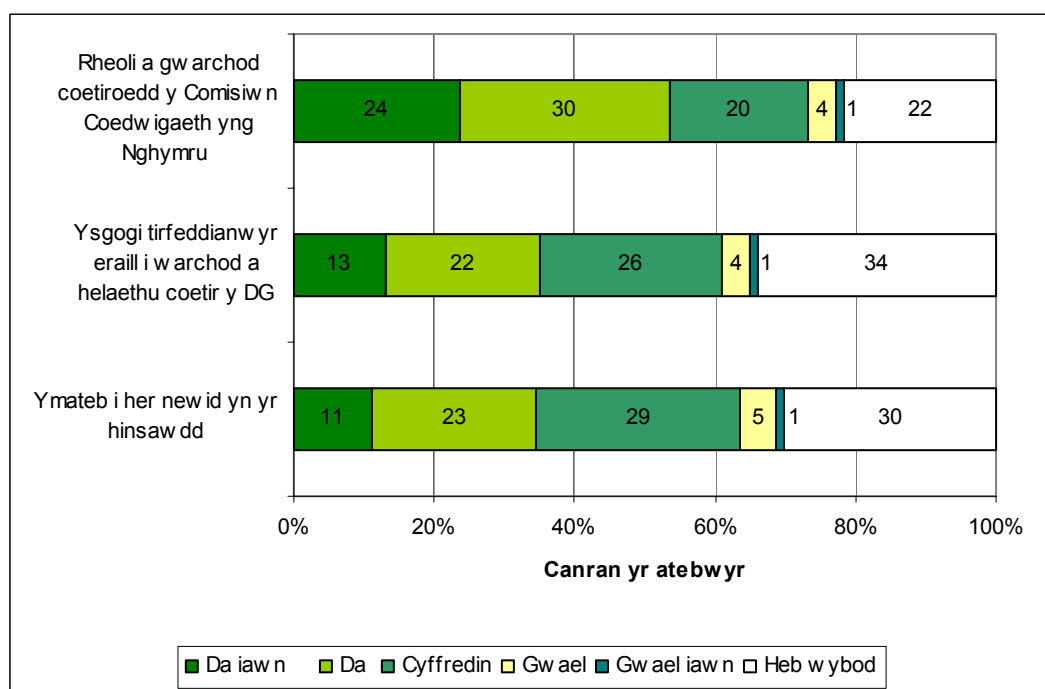
Gofynnwyd hefyd i'r atebwyr asesu perfformiad Comisiwn Coedwigaeth Cymru o ran diwallu rhai o'i brif amcanion - rheoli a gwarchod coetir y Comisiwn Coedwigaeth yng Nghymru, ysgogi tîrffeddiawyr eraill i warchod a helaethu coetiroedd Cymru ac ymateb i her newid yn yr hinsawdd. Roedd yr asesu ar raddfa o 1-5, gydag 1 yn 'dda iawn' a 5 yn 'wael iawn'.

Mae Ffigur 16 yn dangos fod dros hanner yr atebwyr (54%) a oedd yn ymwybodol o Gomisiwn Coedwigaeth Cymru wedi dyfarnu 1 (da iawn) neu 2 i'r Comisiwn am ei berfformiad yn rheoli a gwarchod ei goetiroedd ei hun.

Dyfarnodd tua thraean o'r atebwyr (35%) 1 neu 2 i'r Comisiwn Coedwigaeth am ei waith gyda thîrffeddiawyr eraill a dywedodd dros draean o'r atebwyr (34%) na allent asesu'r Comisiwn Coedwigaeth ynglŷn â'r gweithgaredd hwn, a all awgrymu fod llai o bobl yn ymwybodol o'r rôl hon.

Pan ofynnwyd ynglŷn â pherfformiad Comisiwn Coedwigaeth Cymru wrth ymateb i her newid yn yr hinsawdd dim ond 35% o'r atebwyr oedd yn gadarnhaol (1 'da iawn' neu 2) ac roedd 6% yn negyddol (5 'gwael iawn' neu 4).

Ffigur 16: Graddio perfformiad Comisiwn Coedwigaeth Cymru (%)



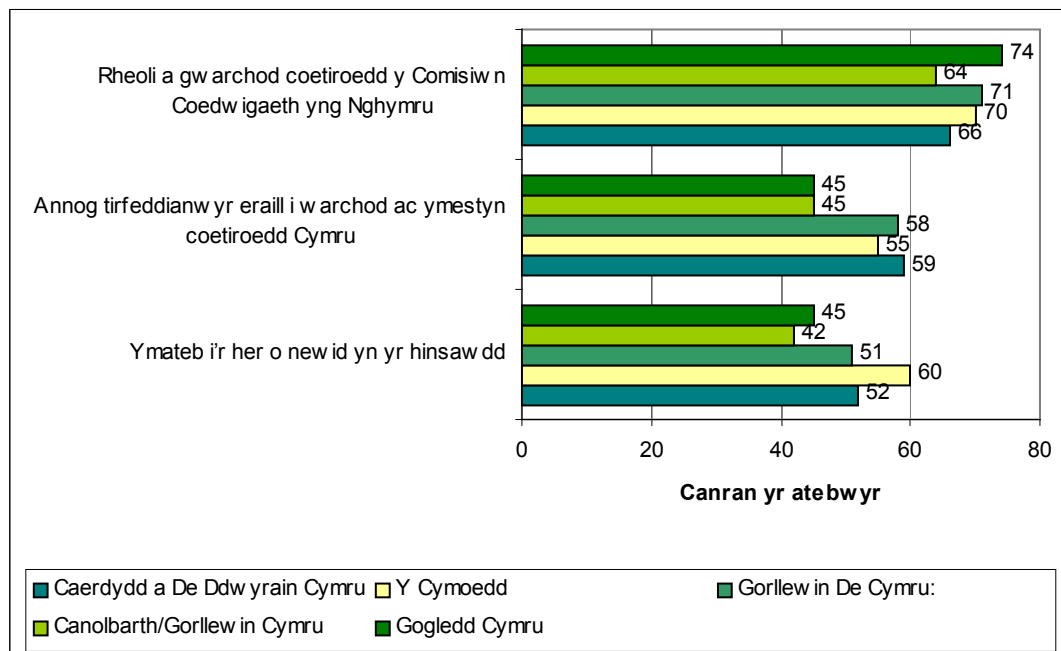
Cronfa: Atebwyr a oedd wedi clywed am Gomisiwn Coedwigaeth Cymru – 765

Cymariaethau daearyddol

Mae atebwyr o Ganolbarth/Gorllewin Cymru'n llai tebygol na'r rhai sy'n byw mewn rhanbarthau eraill o raddio holl elfennau perfformiad Comisiwn Coedwigaeth Cymru yn 'Dda' neu'n 'Dda iawn'.

Mae atebwyr o Ogledd Cymru'n fwy tebygol na'r rhai sy'n byw mewn rhanbarthau eraill o raddio'n uchel berfformiad Comisiwn Coedwigaeth Cymru o ran rheoli a gwarchod coetiroedd y Comisiwn Coedwigaeth yng Nghymru.

Ffigur 17: Graddio perfformiad Comisiwn Coedwigaeth Cymru yn 'dda' neu'n 'dda iawn', yn ôl rhanbarth



Cronfa: Y rhai oedd wedi clywed am y Comisiwn Coedwigaeth ac a roddodd ateb, o 506 i 598

Cymariaethau demograffig-gymdeithasol

Amlygir isod y newidynnau demograffig-gymdeithasol y dangoswyd eu bod yn bwysig yn y dadansoddiad.

Atebwyr yn rhoi gradd uchel i berfformiad Comisiwn Coedwigaeth Cymru o ran rheoli a gwarchod coetiroedd y Comisiwn Coedwigaeth yng Nghymru, Cymru'n gyffredinol 69%:

- **Plant** - atebwyr â phlant 73%; heb blant 69%;

Atebwyr yn rhoi gradd uchel i berfformiad Comisiwn Coedwigaeth Cymru o ran annog tirlfeddianwyr eraill i warchod ac ymestyn coetiroedd Cymru, Cymru'n gyffredinol 52%:

- **Grŵp oedran** - rhwng 16 – 34 oed 45%; rhwng 35 – 54 oed 49%; 55 oed a hŷn 57%;

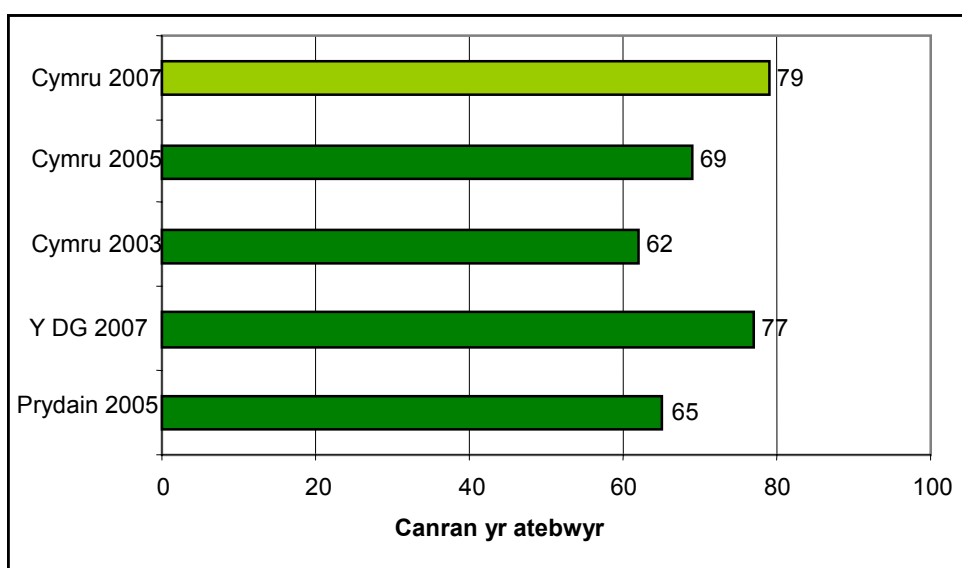
7. Hamdden mewn coetiroedd

Mae 'Coetiroedd i Gymru' yn datgan fod Llywodraeth Cynulliad Cymru am ddefnyddio coetiroedd i helpu i greu profiad o ansawdd uchel i ymwelwyr yn ogystal â hyrwyddo iechyd trwy gael mynediad i goetiroedd i bawb. Mae'r adran hon yn delio â chwestiynau sy'n ymwneud â hamdden mewn coetiroedd.

7.1 Ymweliadau â choetiroedd

Dywedodd dros dri chwarter o'r atebwyr (79%) eu bod wedi ymweld â choedwigoedd neu goetiroedd ar gyfer teithiau cerdded, picnic neu weithgareddau hamdden eraill yn ystod y blynyddoedd diwethaf (Ffigur 18). Mae hyn yn gynydd sylweddol mewn cymhariaeth â chanlyniadau arolwg Cymru 2005 a 2003 ac yn unol â chanlyniad arolwg y DG 2007.

Ffigur 18: Wedi ymweld â choetir yn ystod y blynyddoedd diwethaf (%)



Cronfa: Pob atebwr – Cymru 2007 (953), 2005 (1,001), 2003 (1,000), y DG 2007 (4,000), Prydain 2005 (4,000)

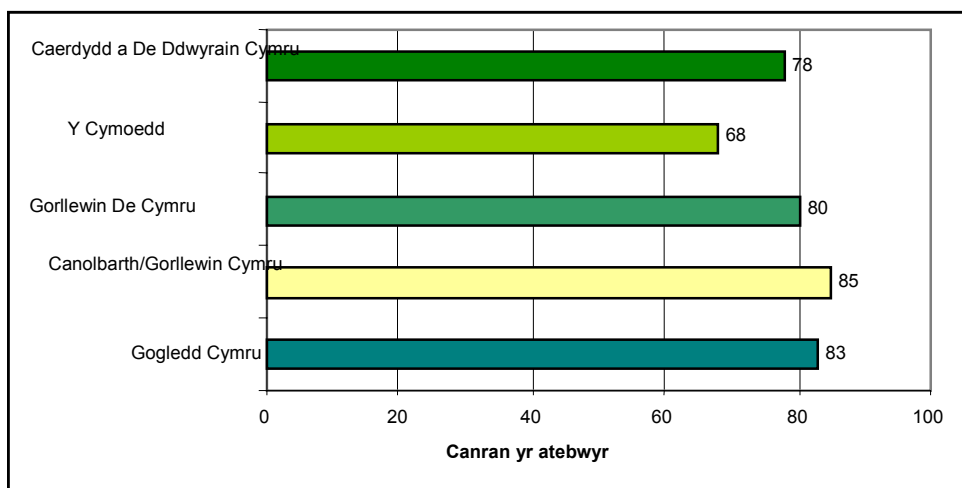
Roedd rhai o'r cwestiynau newydd a nodwyd eisoes yn adran 2.2, yn berthynol i weithgareddau hamdden mewn coetir; er enghraifft, roedd dros bedwar o bob pump o'r atebwyr naill ai'n cytuno (57%) neu'n cytuno'n gryf (24%) fod coetiroedd yn lleoedd ar gyfer ymarfer corff a chadw'n heini.

Cymariaethau daearyddol

Mae Ffigur 19 yn dangos bod yr atebwyr hynny sy'n byw yn y Cymoedd yn llai tebygol o fod wedi ymweld â choedwigoedd neu goetiroedd yn yr ychydig flynyddoedd diwethaf na'r rhai sy'n byw mewn rhanbarthau eraill.

Yn ogystal, roedd y rhai sy'n byw yn yr ardaloedd mwyaf difreintiedig (69%) yn llai tebygol o fod wedi ymweld â choetiroedd na'r rhai yn yr ardaloedd mwyaf difreintiedig (82%)

Ffigur 19: Wedi ymweld â choetiroedd yn yr ychydig flynyddoedd diwethaf, yn ôl rhanbarth (%)



Cronfa Pob oedolyn (953)

Cymariaethau demograffig-gymdeithasol

Amlygir isod y newidynnau demograffig-gymdeithasol y dangoswyd eu bod yn bwysig yn y dadansoddiad.

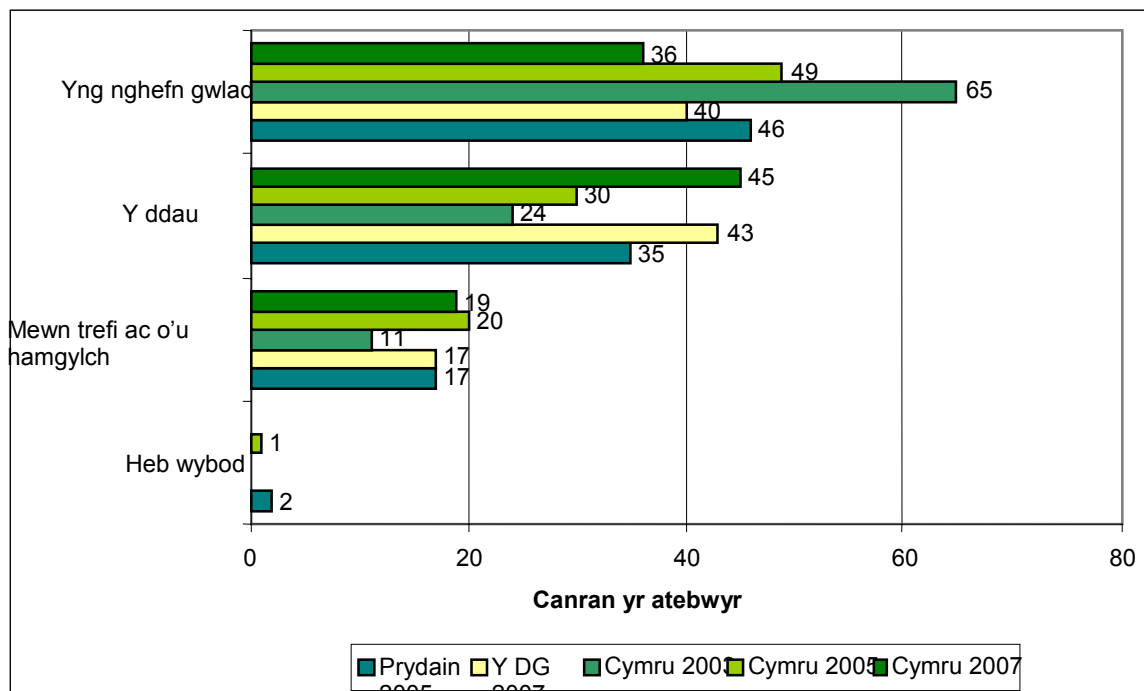
Atebwyr sydd wedi ymweld â choedwigoedd neu goetiroedd yn yr ychydig flynyddoedd diwethaf, Cymru'n gyffredinol 80%.

- **Grŵp oedran** - rhwng 16 – 34 oed 84%; rhwng 35 – 54 oed 83%; 55 oed a hŷn 71%;
- **Ymwybodol o'r Comisiwn Coedwigaeth** – atebwyr oedd wedi clywed am Gomisiwn Coedwigaeth Cymru 81%; heb glywed am Gomisiwn Coedwigaeth Cymru 70%;
- **Salwch neu anabledd** - â salwch neu anabledd hirdymor 68%; heb 85%;
- Gradd gymdeithasol - **ABC1 85%; C2DE 73%**;

7.2 Y math o goetir yr ymwelwyd ag ef

Mae Ffigur 20 yn dangos cynnydd yng nghyfran atebwyr arolwg Cymru a oedd yn datgan eu bod wedi ymweld â choetiroedd mewn trefi ac o'u hamgylch (h.y. yn ateb naill ai 'y ddau' neu 'mewn trefi ac o'u hamgylch'), o 50% yn 2005 i 64% yn 2007. Dywedodd tua phedwar o bob pump o'r atebwyr eu bod wedi ymweld â choetiroedd yng nghefn gwlad yn 2007 (81%) a 2005 (79%), h.y. roeddynt yn ateb 'yng nghefn gwlad' neu 'y ddau'.

Mae'r atebion o arolwg Cymru 2007 yn debyg i'r rhai a gafwyd o arolwg y DG 2007.



Cronfa: Yr atebwyr a oedd wedi ymweld â choetir yn ystod y blynyddoedd diwethaf - Cymru 2007 (751), 2005 (694), 2003 (620), y DG 2007 (3,065), Prydain 2005 (2,672)

Cymariaethau daearyddol

Mae Ffigur 21 yn dangos cyfrannau'r atebwyr o bob rhanbarth oedd wedi ymweld â choetiroedd yng nghefn gwlad a choetiroedd mewn trefi ac o'u hamgylch yn yr ychydig flynyddoedd diwethaf.

Ar gyfer pob rhan o'r cwestiwn hwn, amlygir isod y newidynnau daearyddol y dangoswyd eu bod yn bwysig yn y dadansoddiad:

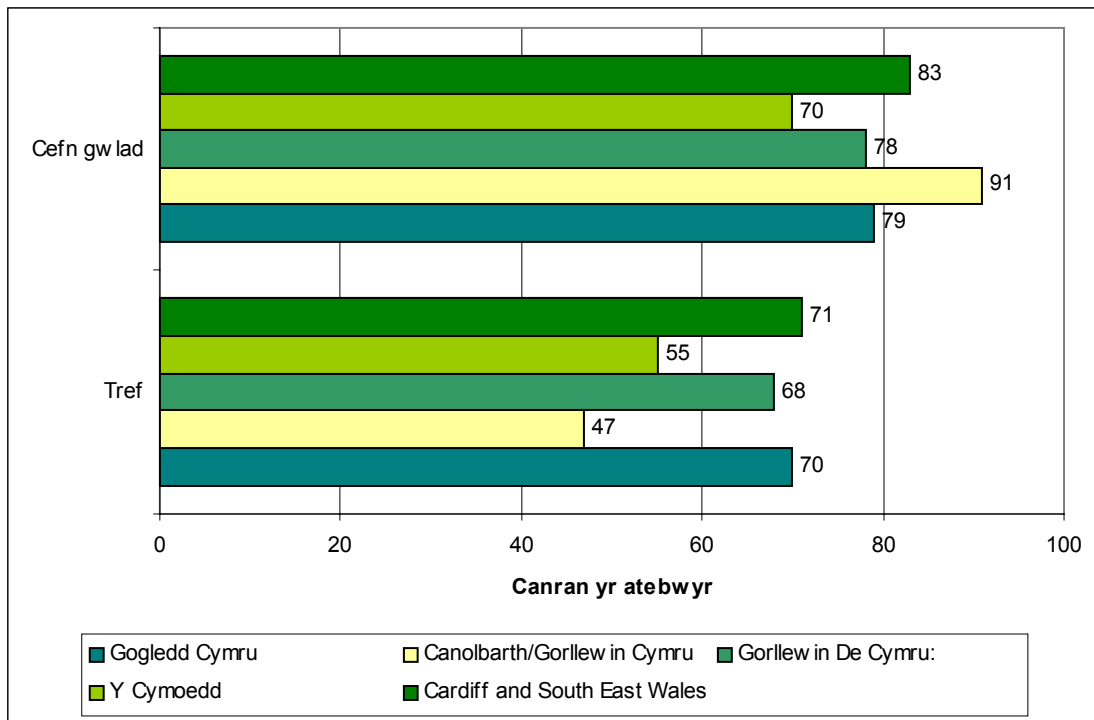
Atebwyr sydd wedi ymweld â choedwigoedd neu goetiroedd mewn trefi ac o'u hamgylch, Cymru'n gyffredinol 64%.

- **Gwledig/trefol** - trefol 72%; trefi bach a'r cyrion 58%; pentref 32%.
- **Rhanbarthol** – Gogledd Cymru 70%, Gogledd De Cymru 68%, Caerdydd a'r De Ddwyrain 71%.

Atebwyr sydd wedi ymweld â choetiroedd yng nghefn gwlad, Cymru'n gyffredinol 81%.

- **Gwledig/trefol** – trefol 77%; trefi bach a'r cyrion 81%; pentref 97%;
- **Rhanbarth** – y Cymoedd 70%.

Ffigur 21: Lleoliad y coedwigoedd yr ymwelwyd â nhw, yn ôl rhanbarth (%)



Cronfa: Y rhai oedd wedi ymweld â choedwigoedd neu goetiroedd yn ddiweddar (751)

Cymariaethau demograffig-gymdeithasol

Amlygir isod y newidynnau demograffig-gymdeithasol y dangoswyd eu bod yn bwysig yn y dadansoddiad.

Atebwyr oedd fwyaf tebygol o ymweld â choedwigoedd neu goetiroedd mewn trefi ac o'u hamgylch, Cymru'n gyffredinol 64%:

- **Plant** - atebwyr â phlant 62%; heb blant 64%;

Atebwyr oedd fwyaf tebygol o ymweld â choedwigoedd neu goetiroedd yng nghefn gwlad, Cymru'n gyffredinol 81%:

- **Ymwybodol o'r Comisiwn Coedwigaeth** - atebwyr oedd wedi clywed am Gomisiwn Coedwigaeth Cymru 83%; heb glywed am Gomisiwn Coedwigaeth Cymru 68%;
- Gradd gymdeithasol - **ABC1 (85%); (C2DE 76%);**

7.3 Rhesymau dros beidio ag ymweld â choetir

Gofynnwyd i'r atebwyr nad oedd wedi ymweld â choetiroedd yn ystod y blynyddoedd diwethaf i nodi eu rhesymau dros beidio â gwneud hynny. Y prif resymau a nodwyd yn arolwg Cymru 2007 dros beidio ag ymweld â choedwig neu goetir oedd bod gan yr atebwr resymau symudedd personol eraill, anhawster wrth gerdded, ddim yn teimlo'n dda, etc. (26%) neu 'dim diddordeb mewn mynd' (25%).

Roedd cyfran yr atebwyr yn arolwg Cymru 2007 â 'dim diddordeb mewn mynd' yn is yn 2007 (25%) nag yn 2005 (36%). Roedd cyfran yr atebwyr na fu'n ymweld oherwydd 'rhesymau symudedd personol eraill' wedi cynyddu o 14% yn 2005 i 26% yn 2007.

Ni roddodd 18% o atebwyr arolwg Cymru 2007 reswm penodol dros beidio ag ymweld â choetir.

Tabl 5: Y prif reswm dros beidio ag ymweld â choedwig/choetir yn ystod y blynyddoedd diwethaf

	Y DG 2007	Cymru 2005	Cymru 2007
Rhesymau symudedd personol eraill	18	14	26
Dim diddordeb mewn mynd	26	36	25
Mae'r coedydd yn rhy bell	14	6	10
Diffyg amser	-	8	6
Dim car	11	5	6
Arall	17	5	4
Rhannau eraill o gefn gwlad yn well	2	3	3
Pryderon nad yw coedydd yn ddiogel	3	1	2
Diffyg gwybodaeth	2	2	2
Heb wybod / Dim rheswm yn benodol	9	18	18

Cronfa: Yr atebwyr nad oedd wedi ymweld â choetir yn ystod y blynyddoedd diwethaf - Cymru 2007 (192), Cymru 2005 (308), Y DG 2007 (935)

Mae'r canlyniadau a ganlyn yn nodi, ar gyfer y ddau reswm pennaf a roddwyd dros beidio ag ymweld, y newidynnau hynny y nodwyd eu bod yn bwysig yn y dadansoddiad atchweliad.

Cymariaethau Daeryddol (gan gynnwys y rhai a atebodd 'heb wybod')

Atebwyr oedd yn fwy tebygol o roi eu rheswm pennaf dros beidio ag ymweld â choedwigoedd neu goetiroedd fel 'rhesymau symudedd personol eraill' Cymru'n gyffredinol 26%.

- **Amddifadedd** - ardaloedd lleiaf difreintiedig 20%; ardaloedd mwyaf difreintiedig 45%.

Cymariaethau demograffig-gymdeithasol (gan gynnwys y rhai a atebodd 'heb wybod')

Atebwyr oedd yn fwy tebygol o roi eu rheswm pennaf dros beidio ag ymweld â choedwigoedd neu goetiroedd fel 'Rhesymau symudedd personol eraill' Cymru'n gyffredinol 26%.

- **Grŵp oedran** - rhwng 16 – 34 oed 2%; rhwng 35 – 54 oed 14%; 55 oed a hŷn 43%;
- **Salwch neu anabledd** - â salwch neu anabledd hirdymor 53%; heb 5%;

Atebwyr oedd yn fwy tebygol o roi eu rheswm pennaf dros beidio ag ymweld â choedwigoedd neu goetiroedd fel Dim diddordeb mewn mynd' Cymru'n gyffredinol 25%.

- **Salwch neu anabledd** - â salwch neu anabledd hirdymor 16%; heb 31%;

Atodiad 1: Arolwg y DG: canlyniadau atebwyr o Gymru

Mae'r atodiad hwn yn rhoi canlyniadau ar gyfer Cymru a'r DG gyfan, ar gyfer cwestiynau a holwyd yn arolwg y DG 2007 ond nid yn arolwg Cymru. Dim ond 188 o gyfweiliadau a gynhaliwyd yng Nghymru, felly dylid trin y canlyniadau â gofal. Cyhoeddir adroddiad llawn y DG ar wahân.

Ymwybyddiaeth o Goedwigoedd

Efallai eich bod wedi gweld neu wedi darllen am goedwigoedd, coetiroedd neu goed y DG ar y teledu, ar y radio neu yn y papurau newydd. O'r rhestr hon, a allwch chi ddweud pa rai o'r pynciau hyn rydych wedi eu gweld neu wedi darllen unrhyw beth amdanyn nhw yn y 12 mis diwethaf?

	Cymru:	DG
Coedwigoedd a choetiroedd yn helpu i ddelio â newid yn yr hinsawdd	36	35
Adar ac anifeiliaid eraill mewn coetiroedd	31	34
Plannu coed	27	30
Hawliau tramwy cyhoeddus i goetiroedd	24	24
Protestiadau am ffyrdd neu ddatblygiadau eraill ar goetiroedd	24	23
Coedwigoedd a choetiroedd fel lleoedd i ymweld â nhw	20	25
Colli coetiroedd hynafol neu frodorol	17	20
Adfer coetiroedd hynafol neu frodorol	15	17
Blodau a phlanhigion eraill mewn coetiroedd	15	22
Pren yn danwydd / (coedlannau cylchdro byr)	14	11
Creu coetir brodorol newydd	13	15
Coetiroedd cymunedol / coetiroedd lleol newydd	11	14
Plâu ac afiechydon coed	11	13
Labelu / ardystio cynhyrchion pren	7	10
Eraill	0	1
Dim	26	32
Heb wybod	8	5
O leiaf un	66	64

Cronfa DG (4,000), Cymru (188)

Ymwybyddiaeth o hyrwyddiadau

An ba rai o'r hyrwyddiadau hyn ydych chi wedi clywed?

	Cymru:	DG
Ysgolion Coedwig	12	6
Menter Addysg Goedwig	8	7
Lliwiau'r Hydref	6	5
Coed Actif 'O fudd naturiol i chi'	6	4
'Wood for Good' neu hyrwyddiadau eraill ar gyfer defnyddiau a chynhyrchion pren	2	3
Dim	72	79
Heb Wybod	6	3

Cronfa DG (4,000), Cymru (188)

Cefnogi coedwigaeth

Dywedwch wrthyf ba rai o'r rhain sy'n rhesymau da dros gefnogi coedwigaeth ag arian cyhoeddus?

	Cymru:	DG
Er mwyn darparu lleoedd i fywyd gwyllt i fyw	69	72
Er mwyn tacio newid yn yr hinsawdd	64	61
Er mwyn darparu lleoedd i gerdded	63	61
Er mwyn darparu lleoedd iach ar gyfer ymarfer corff, ymlacio a lliniaru straen	58	48
Er mwyn gwella tirwedd cefn gwlad	58	55
Er mwyn cefnogi'r economi mewn ardaloedd gwledig	46	45
Er mwyn darparu lleoedd i seiclo neu farchogaeth	46	40
Er mwyn creu amgylchiadau dymunol i ddatblygiadau o amgylch trefi	43	41
Er mwyn darparu ynni adnewyddadwy gan gynnwys pren yn danwydd	43	37
Er mwyn gwneud coed yn fwy hygyrch i bawb yn y gymuned	43	37
Er mwyn helpu twristiaeth wledig	41	38
Er mwyn adfer hen dir diwydiannol	35	34
Er mwyn i'r DG allu prynu llai o gynhyrchion pren o dramor	31	31
Er mwyn darparu pren a melinau llifio ar gyfer prosesu pren	29	26
Dim	3	2
Heb wybod	4	4
O leiaf un	93	93

Cronfa: DG (4,000), Cymru (188)

Safonau rheolaeth

Sut fyddech chi'n graddio safon rheoli coedwigoedd yn y DG / yn eich ardal leol?

		1 (uch el iawn)	2	3	4	5 (isel iawn)	Heb wybod
Yn y DG	Cymru	6	17	36	8	2	31

	DG	6	20	36	9	3	26
Yn eich ardal leol	Cymru	6	24	31	9	5	26
	DG	7	21	29	12	7	24

Cronfa DG (4,000), Cymru (188)

Arwynebedd o goetiroedd

A hoffech chi gael mwy neu lai o goetir yn eich rhan chi o'r wlad?

	Cymru:	DG
Mwy na hanner cymaint eto	19	22
Tua hanner cymaint eto	27	25
Ychydig yn rhagor	23	23
Rhagor - cyfanswm	70	71
Dim mwy na llai	27	25
Llai	2	2
Heb wybod	2	2

Cronfa DG (4,000), Cymru (188)

Cyfranogiad

Yn y 12 mis diwethaf, ydych chi ...?

	Cymru:	DG
Wedi bod yn rhan o ddigwyddiad plannu coed wedi ei drefnu	3	3
Wedi dod yn aelod, neu a ydych chi'n aelod o grŵp coetir cymunedol, er enghraifft 'Ymddiriedolaeth Gymunedol' neu 'Grŵp Cyfeillion'	2	2
Wedi bod yn rhan o waith gwirfoddol mewn cysylltiad â choetir (e.e. gwaith corfforol mewn coedwig, gweinyddu, codi arian, rhedeg grŵp)	1	3
Dim	91	92
Heb wybod	4	1

Cronfa DG (4,000), Cymru (188)

Hamdden

Gofynnwyd i bob oedolyn a oedd wedi ymweld â choedwigoedd neu goetiroedd ar gyfer hamdden dros y blynyddoedd diwethaf; dywedodd mwy na thri chwarter eu bod nhw (81% yng Nghymru, 77% yn y DG gyfan). Yna gofynnwyd i'r atebwyr ynghylch mynychder eu hymweliadau.

Pa mor aml wnaethoch chi ymweld â choedwigoedd a choetiroedd yr haf diwethaf, h.y. rhwng Ebrill a Medi 2006? A pha mor aml y gaeaf hwn, h.y. ers Hydref 2006?

Haf		Mynychder	Gaeaf	
Cymru	DG		Cymru	DG
21	14	Sawl gwaith yr wythnos	10	7
26	29	Sawl gwaith y mis	14	13
31	27	Tua unwaith y mis	25	20
22	26	Llai aml	37	33
0	3	Byth	14	27
1	0	Heb wybod	0	0

Cronfa: Y rhai sydd wedi ymweld â choedwigoedd neu goetiroedd dros y blynyddoedd diwethaf: DG (3,065), Cymru (152)

Pe baech chi'n meddwl am ymweld â choedwigoedd neu goetiroedd nad oeddech wedi ymweld â nhw o'r blaen, pa rai o'r ffynonellau o wybodaeth hyn fydddech chi'n eu defnyddio fel arfer?

	Cymru	DG
Rhyngrwyd	42	37
Canolfan Groeso	34	29
Gofyn i ffrindiau neu berthnasau	23	33
Tywyslyfr neu fap	21	26
Y Comisiwn Coedwigaeth (Prydain Fawr) / y Gwasanaeth Coedwigoedd (Gogledd Iwerddon)	12	10
Llyfrgell neu ganolfan hamdden	7	10
Eraill	4	2
Dim diddordeb mewn ymweld	8	8
Heb wybod	6	7

Cronfa: DG (4,000), Cymru (188)

Atodiad 2: Croestoriadau a ddefnyddiwyd wrth ddadansoddi

Mae Tabl 6 yn manylu ar y croestoriadau a ddefnyddiwyd wrth ddadansoddi atebion Cymru. Mae hefyd yn dangos cyfran y sampl sydd ym mhob categori (e.e. ar gyfer 'wedi ymweld â choetir', roedd 79% wedi ymweld â choetiroedd yn ddiweddar a 21% heb).

Tabl 6: Newidynnau a ddefnyddiwyd yn y dadansoddiad atchweliad

Newidyn	Adrannau	Dosbarthiad y Sampl	Dosbarthiad poblogaeth Cymru 16+ yng Nghyfrifiad 2001 ⁶	Manylion (lle bo angen)
Rhanbarth ddaearyddol	Gogledd Cymru:	23%	23%	Môn, Conwy, Sir Ddinbych, Sir y Fflint, Gwynedd, Wrecsam
	Canolbarth / Gorllewin Cymru	17%	17%	Ceredigion, Sir Gaerfyrddin, Sir Benfro, Powys
	Gorllewin De Cymru:	17%	17%	Pen-y-bont ar Ogwr, Castell-nedd Port Talbot, Abertawe
	Y Cymoedd	18%	18%	Blaenau Gwent, Caerffili, Merthyr Tudful, Rhondda Cynon Taf
	Caerdydd a De Ddwyrain Cymru	25%	25%	Caerdydd, Sir Fynwy, Casnewydd, Tor-faen, Bro Morgannwg
Amddifadedd	15 gwaelod (1) 85 uchaf (0)	18% 82%	15% 85%	Seiliedig ar god post yr atebwr
Trefol/Gwledig	Ardaloedd Trefol (1) Trefi a'r cyrion (2) Pentrefi a Phentrefannau (3)	62% 30% 8%	-	Seiliedig ar god post yr atebwr
Rhyw	Gwryw (1) Benyw (2)	48% 52%	48% 52%	
Oedran	16 – 34 (1) 34 – 55 (2) 55+ (3)	29% 35% 36%	29% 35% 36%	Rhannwyd oedolion 16 oed a hŷn yn 3 dosbarth oedran
Graddau cymdeithasol MRS	ABC1 (1) C2DE (2)	47% 53%	47% 53%	ABC1: mae'r prif enillydd arian yn gwneud gwaith nad yw'n gorfforol C2DE: ABC1: mae'r prif enillydd arian yn gwneud gwaith corfforol neu'n ddi-waith
Salwch neu anabled hirdymor	Oes (1) Nac oes (0)	28% 72%	23% 77%	O'r cwestiwn yn yr arolwg
Statws waith	Cyflogedig (1)	50%	49%	Ddim yn gweithio yn

⁶ Poblogaeth oedolion Cymru (16+ oed) 2,316,000

	Digyflog (2)	50%	51%	cynnwys myfyrwyr, oedolion wedi ymddeol a phobl ddi-waith
Plant yn y cartref	Oes (1) Nac oes (0)	34% 66%	-	Plant dan 16 yn y cartref
Siarad Cymraeg	Ydy (1) Nac ydy (0)	31% 69%	21% 79%	O'r cwestiwn yn yr arolwg
Wedi Ymweld â Choetir	Ydy (1) Nac ydy (0)	79% 21%	-	O'r cwestiwn yn yr arolwg
Ymwybodol o'r Comisiwn Coedwigaeth	Ydy (1) Nac ydy (0)	80% 20%	-	O'r cwestiwn yn yr arolwg

Sylwch: Er mwyn cynorthwyo gyda dadansoddi Tabl 7, rhoddir manylion pob un o'r newidynnau mewn llythrennau italic.

Disgrifiad o'r newidynnau

Graddau cymdeithasol y Gymdeithas Ymchwil Farchnata (MRS)

Yn cynnwys ABC1, lle mae prif enillydd y cartref yn gwneud gwaith nad yw'n gorfforol, ac C2DE, lle mae prif enillydd y cartref yn weithiwr bôn braich neu'n ddi-waith.

Rhanbarth ddaearyddol

Rhannwyd Cymru'n bum rhanbarth trwy rwpio Awdurdodau Unedol; 'Gogledd Cymru', 'Canolbarth / Gorllewin Cymru', 'Gorllewin De Cymru', 'Y Cymoedd', a 'Chaerdydd a De Ddwyrain Cymru'.

Amddifadedd:

Cymerir y gyfradd amddifadedd o Fynegai Amddifadedd Lluosog Cymru, sy'n seiliedig ar ystod o ddangosyddion mewn meysydd megis lechyd, Addysg a Chyflogaeth. Mesurir amddifadedd ar draws Ardaloedd Cynnyrch Ehangach (ACEau), sef grwpiau o godau post sy'n cynnwys tua 1,500 o bobl yn fras, sy'n cael eu rhestru o 1 (y mwyaf difreintiedig) i 1,896 (y lleiaf difreintiedig). Mae'r arolwg hwn yn cyferbynnu atebion y rhai sy'n byw yn y 15% o ACEau mwyaf difreintiedig â'r rhai sy'n byw yn yr 85% o ACEau lleiaf difreintiedig.

Trefol/Gwledig

Mae'r newidyn 'trefol/gwledig' yn seiliedig ar y diffiniad swyddogol a ddatblygwyd gan y Swyddfa Ystadegau Gwladol ac a gyhoeddwyd yn 2004. Mae hyn yn dosbarthu ACEau yn bedair haen ar sail maint a dwysedd poblogaeth – 'trefol', 'trefi bach a'r cyrion', 'pentref' a 'gwasgaredig (pentrefannau ac anheddau ynysig)'. Yn yr adroddiad hwn, cyfunwyd y ddau gategori olaf ac, er mwyn byrddra, cyfeirir at y categorïau fel 'trefol' trefi a'r cyrion' a 'phentrefi a phentrefannau'.

Atodiad 3: Matrics cydberthyniad o'r newidynnau a ddefnyddiwyd wrth ddadansoddi

Mae Tabl 7 yn rhestru'r cydberthyniad rhwng y newidynnau demograffig-gymdeithasol, amddifadedd, a threfol/gwledig a ddefnyddiwyd yn y modelu atchweliad. Po fwyaf yw maint y cyfernod cydberthyniad, y mwyaf cydberthnasol yw'r newidynnau.

Ymhlith y parau o newidynnau mwyaf cydberthnasol mae:

- oedran gyda phlant yn y cartref;
- salwch neu anabledd hirdymor gyda statws gwaith;
- gradd gymdeithasol yr MRS gydag ymwybyddiaeth o'r Comisiwn Coedwigaeth; ac
- amddifadedd gyda threfol/gwledig.

Tabl 7: Cyfernodau cydberthyniad o'r newidynnau a ddefnyddiwyd wrth ddadansoddi

	Rhyw	Oedran	Gradd gymdeithasol yr MRS	Salwch neu anabledd hirdymor	Statws waith	Plant yn y cartref	Siarad Cymraeg	Wedi Ymweld a Choetir	Ymwybodol o'r Comisiwn Coedwigaeth	Deiliad	Trefol/Gwledig
Rhyw	1.00	0.02	0.03	0.02	0.08	0.17	0.06	-0.03	-0.04	0.01	-0.04
Oedran		1.00	-0.07	0.31	0.28	-0.49	-0.03	-0.13	0.31	-0.07	-0.00
Gradd gymdeithasol yr MRS			1.00	0.09	-0.13	0.13	-0.03	-0.14	-0.22	0.16	0.01
Salwch neu anabledd hirdymor				1.00	0.35	-0.21	0.01	-0.16	0.09	0.04	0.00
Statws gwaith					1.00	-0.13	0.01	-0.14	-0.10	0.08	0.06
Plant yn y cartref						1.00	0.01	0.09	-0.23	0.06	-0.01
Siarad Cymraeg							1.00	0.04	0.01	-0.08	0.17
Wedi Ymweld a Choetir								1.00	0.11	-0.12	0.01
Ymwybodol o'r Comisiwn Coedwigaeth									1.00	-0.10	-0.00
Amddifadedd										1.00	-0.21
Trefol/Gwledig											1.00

Hefyd, mae Tabl 8 yn dangos bod yna gydberthynas bositif rhwng atebwyr o Ogledd a Chanolbarth/Gorllewin Cymru a'r gyfran o siaradwyr Cymraeg, a chydberthynas fwy negyddol rhwng atebwyr yng Nghaerdydd a De Ddwyrain Cymru a'r gyfran o siaradwyr Cymraeg.

Tabl 8: Cyfernodau cydberthyniad siaradwyr Cymraeg yn ôl rhanbarth

	Gogledd Cymru:	Canolbarth /Gorllewin Cymru	Gorllewin De Cymru	Y Cymoedd	Caerdydd a De Ddwyrain Cymru
Siarad Cymraeg	0.21	0.18	-0.05	-0.10	-0.24

Gan fod y modelu atchweliad yn cymryd i ystyriaeth y cydberthnasau rhwng yr holl newidynnau a restrir yn Nhabl 7, wrth ddadansoddi'r canlyniadau cyffredinol yn unig,

dylid ystyried y cydberthynas rhwng pob un o'r newidynnau hyn a'r effaith y gallant ei gael ar y dadansoddiad o'r canlyniadau.

Atodiad 4: Dull samplu Beaufort Research

Nod y sampl omnibws yw bod yn gynrychiadol o'r boblogaeth oedolion 16 oed neu drosodd sy'n byw yng Nghymru. Yr uned samplu yw'r ward etholiadol a dewisir 68 o bwyntiau cyfweld ledled Cymru gyda'r tebygolrwydd yn gymesur i'r boblogaeth breswyl, ar ôl haeniad oddi mewn i'r sir (awdurdod unedol).

Ym mhob pwynt samplu, defnyddir rheolaethau cwota cydgloëdig o oed a dosbarth cymdeithasol o fewn y rhywiau er mwyn dewis atebwyr.

Pennir cwotâu i adlewyrchu proffil demograffig trigolion Cymreig ac ni chaiff mwy nag un person yr aelwyd ei gyfweld. Dewisir sampl ffres ar gyfer pob arolwg yn yr un lleoliadau cyfweld, fwy neu lai.

Cynhelir y cyfweliadau wyneb yn wyneb yng nghartrefi'r atebwyr. Defnyddir gweithwyr maes profiadol Beaufort ynghyd ag ôl-wirio dros y ffôn yn unol â BS7911.

Gwnaed y gwaith maes ar gyfer arolwg Mawrth 2007 yn bennaf yn ystod y cyfnod 9 – 17 Mawrth 2007 a chwblhawyd y gwaith maes a oedd yn weddill ychydig ddyddiau'n ddiweddarach. Cwblhawyd a dadansoddwyd cyfanswm o 952 o gyfweliadau.

Beaufort Research

Atodiad 5: Dull Hapsamplu Lleoliad Omnibws TNS

FFRÂM SAMPLU

Mae Omnibws TNS CAPI yn defnyddio lleoliadau a ddewisir ar hap. Defnyddiwyd ystadegau ardaloedd bychain o Gyfrifiad 2001 ynghyd â'r Ffeil Cyfeiriadau Post (PAF) i ddiffinio pwyntiau samplu. Mae'r rhain yn ardaloedd â phoblogaethau o tua'r un maint sy'n cael eu ffurfio drwy gyfuno wardiau, gyda'r cyfyngiad fod yn rhaid i bob pwynt fod iddi mewn i un Rhanbarth Swyddfa Llywodraeth (GOR). Yn ogystal, defnyddiwyd systemau daearyddol i leihau'r amser gyrru rhwng pob ardal gymaint ag oedd modd. Diffiniwyd 600 o bwyntiau i'r De o Gamlas Celyddon ym Mhrydain, ac ar gyfer samplau'r DG, diffiniwyd 25 pwynt arall mewn modd tebyg yng Ngogledd Iwerddon.

HAENIAD A DEWIS PWYNTIAU SAMPLU

Dewisodd yr Omnibws 287 o bwyntiau i'r de o Gamlas Celyddon a chawsant eu haenu yn ôl Rhanbarth Swyddfa Llywodraeth a Gradd Gymdeithasol. Hefyd, cawsant eu gwirio i wneud yn siŵr eu bod yn gynrychiadol gan ddsbarthiad trefol a gwledig. Rhennir y pwyntiau hyn yn ddwy set debyg. Defnyddir pob set bob yn ail wythnos. Dewiswyd 16 o'r pwyntiau yng Ngogledd Iwerddon ac fe'u rhannwyd yn bedair set debyg. Defnyddir y setiau hynny mewn cylchdro er mwyn rhoi cynrychiolaeth eang ar draws y Dalaith dros amser yn samplau'r DG. Yn yr un modd, sicrhau bod yr ystadegau o samplau Prydain mor gywir ag y bo modd drwy gyfrwng tonnau dilyniannol o waith maes ar draws y ffrâm samplu er mwyn rhoi'r gwasgariad daearyddol gorau posibl. Mae hyn yn sicrhau bod y pwyntiau samplu a ddewisir yn dal yn gynrychiadol ar gyfer unrhyw don benodol o waith maes.

DEWIS CLYSTYRAU ODDI MEWN I BWYNTIAU SAMPLU

Cafodd yr holl bwyntiau samplu yn y ffrâm samplu eu rhannu'n ddau segment sy'n wahanol yn ddaearyddol a phob un, cyhyd ag y bo modd, yn cynnwys poblogaethau cyfartal. Mae'r segmentau'n cynnwys cyfanrediadau wardiau cyfan. Ar gyfer Omnibws defnyddir haneri A a B bob yn ail ar gyfer pob ton o waith maes. Bob wythnos dewisir wardiau gwahanol ym mhob hanner gofynnol a dewisir Ardaloedd Cynnyrch Cyfrifiad oddi mewn i'r wardiau hynny. Wedyn, caiff blociau sy'n cynnwys cyfartaledd o 150 o gyfeiriadau eu samplu yn yr ardaloedd hynny o'r PAF.

EFFAITH DYLUNIAD

Yr un fath â phob dyluniad sampl aml-gam, ceir effaith ar faint gwall safonol amcanyfrifon sy'n deillio o nifer o ffynonellau. Achosir y cyfranogwyr mwyaf yn negyddol gan effeithiau clystyru a phwysoli ac yn gadarnhaol gan effeithiau haeniad. Yn gyfunol, gelwir y rhain yn 'effeithiau dyluniad'. Defnyddir y 'ffactor dyluniad' i amcangyfrif cymhareb gwall safonol yr amcangyfrifon sampl cymhleth hyn i wall safonol sampl hap syml o'r un maint. Mae ffactorau dyluniad yn amrywio o un newidyn i'r llall gan ddibynnu ar y rhyng-gydberthyniadau sy'n bodoli rhwng y newidyn hwnnw ac achosion yr amrywiad ym maint y gwall safonol. Er enghraifft, mae cydberthyniad gradd gymdeithasol yn tueddu i fod rhwng aelwydydd mewn ardaloedd daearyddol bach ac felly bydd gan newidynnau a gydberthynnir â gradd gymdeithasol (e.e. ymweliadau â choetir) ffactorau dyluniad mwy. Mae angen cyfrifo ffactorau dyluniad o'r fath o ddata go iawn er mwyn cael amcangyfrifon cywir ar gyfer unrhyw newidyn penodol. Mae'n arfer cyffredin i ddefnyddio gwerth 'moddol' ar gyfer amcangyfrifon. Ar gyfer Omnibws, mae TNS yn argymhell ffactor dyluniad o 1.5 ar gyfer cyfrifo terfynau hyder ac wrth brofi ar gyfer arwyddocâd.

CYFWELD A RHEOLAETHAU CWOTA

Gwneir y cyfweiliadau dros ddeuddydd o faes gwaith, ar ddyddiau gwaith o 2 p.m. - 8 p.m. a dros y penwythnos. Pennir cwotâu yn ôl y rhywiau (gwryw, benyw sy'n wraig tŷ, benyw nad yw'n wraig tŷ); parthed benyw sy'n wraig tŷ, presenoldeb plant a statws gwaith, a pharthed dynion, statws gwaith, er mwyn sicrhau sampl gytbwys o oedolion mewn cyfeiriadau cyswllt effeithiol. Rhoddir cyfarwyddyd i'r holwyr i adael tri drws rhwng pob cyfweiliad llwyddiannus.

Atodiad 6: Holiadur Cymru 2007

<p>Q1</p>	<p>Ydych chi'n cael budd sylweddol o unrhyw rai o'r canlynol? (Ydwyf/Nac ydwyf/Wn i ddim)</p> <ul style="list-style-type: none"> • Gweld coed neu goedydd o'ch cartref • Gwybod fod yna goed a choetiroedd yng Nghymru • Gweld coed a choetiroedd wrth i chi ymgymryd â'ch gwaith beunyddiol • Gwybod y bydd coetiroedd Cymru yno ar gyfer cenedlaethau'r dyfodol • Gwybod fod coetiroedd Cymru'n darparu lle i fywyd gwyllt
<p>Q2</p>	<p>Faint ydych chi'n cytuno neu'n anghytuno â'r datganiadau a ganlyn? ((1) yn cytuno'n gryf, yn cytuno, ddim yn cytuno nac anghytuno, (5) yn anghytuno'n gryf, a dim yn gwybod)</p> <ul style="list-style-type: none"> • Mae coetiroedd yn lleoedd i leihau straen a gofid • Mae coetiroedd yn lleoedd i ymarfer a chadw'n heini • Mae coetiroedd yn caniatáu teuluoedd i ddysgu am natur. • Mae coetiroedd yn lleoedd da i gyfarfod â ffrindiau a theulu • Mae coetiroedd yng Nghymru'n rhan bwysig o dreftadaeth naturiol a diwylliannol y wlad. • Mae coetiroedd yn chwarae rhan bwysig ym mhrofiad plant a phobl ifanc o ddysgu yn yr awyr agored • Mae coetiroedd yng Nghymru yn bwysig o ran helpu pobl i ennill bywoliaeth neu i gael dau ben llinyn ynghyd • Mae'n bwysig cael dweud eich dweud ynglŷn â'r hyn sy'n digwydd yn eich coetir lleol
<p>Q3</p>	<p>Yn eich barn chi, faint o effaith fydd newid yn yr hinsawdd yn ei gael ar Gymru?</p> <ul style="list-style-type: none"> • Effaith fawr • Effaith fach • Dim effaith o gwbl • Wn i ddim
<p>Q4</p>	<p>A fyddech chi'n cytuno neu'n anghytuno â'r datganiadau a ganlyn ynglŷn â'r ffyrdd y gall coedwigoedd a choetiroedd yng Nghymru effeithio ar newid yn yr hinsawdd? ((1) yn cytuno'n gryf, yn cytuno, ddim yn cytuno nac anghytuno, (5) yn anghytuno'n gryf, a dim yn gwybod)</p> <ul style="list-style-type: none"> • Mae coed yn dda am eu bod yn cymryd deuocsid carbon o'r atmosffer ac yn ei storio mewn pren • Mae torri coedwigoedd a choetir yn gwaethygu newid yn yr hinsawdd, hyd yn oed os cânt eu hailblannu • Mae defnyddio pren yn danwydd yn well i newid yn yr hinsawdd na defnyddio tanwydd fel glo a nwy • Mae defnyddio pren yn danwydd yn gwaethygu newid yn yr hinsawdd am ei fod yn rhyddhau deuocsid carbon • Mae defnyddio pren yn danwydd yn well i newid yn yr hinsawdd na defnyddio defnydd fel concrid a dur • Gallai Cymru gwrthbwysu'i holl allyriadau nwyon tŷ gwydr drwy blannu rhagor o goed
<p>Q5</p>	<p>Ydych chi'n cytuno neu'n anghytuno â'r datganiadau a ganlyn ynglŷn â'r modd y dylid rheoli coedwigoedd a choetiroedd Cymru mewn ymateb i fygythiad newid yn yr hinsawdd. ((1) yn cytuno'n gryf, yn cytuno, ddim yn cytuno nac anghytuno, (5) yn anghytuno'n gryf, a dim yn gwybod)</p>

	<ul style="list-style-type: none"> • Nid oes dim y gall neb ei wneud a fyddai'n golygu unrhyw wahaniaeth • Nid oes angen gwneud dim; gadewch i natur wneud fel y myn • Dylid plannu llawer mwy o goed • Ni ddylid cwmpo coed dan unrhyw amgylchiadau, hyd yn oed os bwriedir plannu coed yn eu lle • Dylid plannu mathau gwahanol o goed a fydd yn fwy addas ar gyfer hinsoddau yn y dyfodol • Dylid rhoi rhagor o wybodaeth ynglŷn â sut mae modd defnyddio pren i liniaru ein heffaith ar yr amgylchedd
--	---

Q6	<p>a. Ydych chi byth yn defnyddio pren yn danwydd yn eich cartref, naill ai ar ei ben ei hun neu gyda thanwydd arall?</p> <ul style="list-style-type: none"> • Ydwyf • Nac ydwyf (ewch i C7) <p>b. Ydych chi'n cael y pren fesul llwyth, neu ychydig sacheidiau ar y tro, neu'n ei gasglu eich hunan?</p> <ol style="list-style-type: none"> 1. fesul llwyth 2. ychydig sacheidiau ar y tro 3. yn ei gasglu fy hunan 4. wn i ddim <p>c. Ydych chi'n defnyddio pren yn danwydd yn rheolaidd neu ond yn achlysurol?</p> <ol style="list-style-type: none"> 1. yn rheolaidd 2. yn achlysurol 3. wn i ddim <p>d. Ai pren yw'r prif danwydd ar gyfer gwresogi eich cartref, neu ydych chi'n defnyddio rhywbeth arall yn bennaf?</p> <ol style="list-style-type: none"> 1. prif danwydd 2. yn defnyddio rhywbeth arall yn bennaf 3. wn i ddim
Q7	<p>a. Ydych chi wedi cyfranogi mewn ymgynghoriad ynglŷn â chynlluniau i greu, rheoli neu ddefnyddio coetiroedd yn eich ardal?</p> <ul style="list-style-type: none"> • Ydwyf • Nac ydwyf <p>b. A fydech chi'n dymuno cyfranogi (eto) mewn ymgynghoriad ynglŷn â chynlluniau i greu, rheoli neu ddefnyddio coetiroedd yn eich ardal?</p> <ul style="list-style-type: none"> • Byddwn • Na fyddwn
Q8	<p>a. Yn ystod y blynyddoedd diwethaf, ydych chi wedi ymweld â choedwigoedd neu goetiroedd er mwyn cerdded, cael picnic neu weithgareddau hamdden eraill?</p> <ul style="list-style-type: none"> • Ydwyf • Nac ydwyf <p>Os YDWYF atebwch C8b, os NAC YDWYF ewch i C8c</p> <p>b. Fuoch chi'n ymweld â choetiroedd yng nghefn gwlad neu goetiroedd mewn trefi ac o'u hamgylch?</p> <ul style="list-style-type: none"> • Coetiroedd yng nghefn gwlad • Coetiroedd mewn trefi ac o'u hamgylch • Y ddau

	<p>c. Beth oedd y prif reswm am beidio ag ymweld?</p> <ul style="list-style-type: none"> • Dim diddordeb mewn mynd • Dim car • Diffyg trafnidiaeth gyhoeddus addas • Rhesymau symudedd personol eraill (anhawster wrth gerdded, yn anhwylyd, etc.) • Mae'r coedydd yn rhy bell • Diffyg cyfleusterau (mannau chwarae, manau picnic, etc.) • Diffyg gwybodaeth am goedydd i ymweld â nhw • Rhannau eraill o gefn gwlad yn well • Pryderon nad yw coedydd yn ddiogel • Arall (nodwch)
Q9	<p>Ydych chi wedi clywed am Gomisiwn Coedwigaeth Cymru?</p> <ul style="list-style-type: none"> • Ydwyf • Nac ydwyf (os na, yna ewch i C11) <p>Ydych chi'n credu fod Comisiwn Coedwigaeth Cymru yn ...</p> <ul style="list-style-type: none"> • Un o adrannau neu asiantaethau'r llywodraeth • Corff annibynnol • Corff yn cynrychioli perchnogion coetiroedd annibynnol • Cwmni preifat
Q10	<p>Nawr rwy'n mynd i ddarllen nifer weithgareddau coedwigaeth i chi. Ar gyfer pob un hoffwn i chi ddweud a ydych chi'n credu ei bod yn rhywbeth sy'n cael ei wneud gan Gomisiwn Coedwigaeth Cymru.</p> <p>Felly, ydych chi'n credu fod Comisiwn Coedwigaeth Cymru ...</p> <ul style="list-style-type: none"> • Yn gadael i'r cyhoedd gerdded yn ei goedydd a choedwigoedd • Yn darparu llwybrau ar gyfer seiclo a marchogaeth • Yn gwella cynefinoedd coetir ar gyfer bywyd gwyl • Yn gwerthu coed Nadolig • Yn rhoi grantiau i berchnogion coetiroedd preifat • Yn cynnal astudiaethau gwyddonol <p>Ar raddfa o 1 i 5, lle mae 1 yn dda iawn a 5 yn wael iawn, sut fyddech chi'n mesur perfformiad cyffredinol Comisiwn Coedwigaeth Cymru o ran ...</p> <ul style="list-style-type: none"> • Rheoli a gwarchod coetiroedd y Comisiwn Coedwigaeth yng Nghymru • Ysgogi tirlfeddianwyr eraill i warchod a helaethu coetiroedd Cymru • Ymateb i her newid yn yr hinsawdd
Q11	<p>Ydych chi'n dioddef o unrhyw afiechyd, problemau iechyd neu anabledd hirdymor sy'n cyfyngu eich weithgareddau dyddiol neu'r gwaith y gallwch ei wneud?</p> <ul style="list-style-type: none"> • Ydwyf • Nac ydwyf