

**CYNLLUN BUSNES
YNNI PREN II
2008-2013**

**NODIADAU CANLLAW I
YMGEISWYR**

CYFLWYNIAD

1. Mae'r Nodiadau Canllaw hyn yn esbonio'r **Cynllun Busnes Ynni Pren**, y mathau o brosiectau a allai fod yn gymwys a'r broses ar gyfer gwerthuso prosiectau. Byddwch cystal â darllen y nodiadau'n ofalus. Os ydych wedyn o'r farn y gallai eich cynlluniau buddsoddi fod yn gymwys ar gyfer cymorth o dan y cynllun hwn, a wnewch gysylltu â Chomisiwn Coedwigaeth Cymru i gofrestru'ch diddordeb.
2. Mae Cynllun Busnes Ynni Pren II (WEBS II) yn gynllun grantiau ag arian Ewropeaidd sy'n cael ei reoli gan Gomisiwn Coedwigaeth Cymru, ac yn atebol i Swyddfa Cyllido Ewropeaidd Cymru (WEFO). Bydd y Cynllun yn rhedeg tan 2013 yn ardaloedd Cydgyfeirio a Chystadleurwydd Cymru, sy'n golygu ei fod yn brosiect i Gymru gyfan. Mae map o'r ffiniau Cydgyfeirio a Chystadleurwydd yn Atodiad 1.
3. Mae WEBS II yn cael ei lywodraethu gan Reoliadau Cronfeydd Strwythurol a chan delerau'r Ariannu rhwng WEFO a Chomisiwn Coedwigaeth Cymru. Arweiniad yn unig yw'r nodiadau hyn a gall y bydd angen cyfeirio cwestiynau penodol ynglŷn ag unrhyw brosiect at WEFO er mwyn cael arweiniad pellach.
4. Mae WEBS II yn fecanwaith pwysig sy'n galluogi Comisiwn Coedwigaeth Cymru i gyflawni yn unol â nifer o flaenoriaethau Llywodraeth Cynulliad Cymru fel y'u nodir yn *Coetiroedd i Gymru*, sef Strategaeth Llywodraeth y Cynulliad ar gyfer Coetiroedd a Choed. Prif amcanion y cynllun yw'r rhai a ganlyn:
 - Gwneud mwy o ddefnydd o bren fel adnodd ynni adnewyddadwy
 - Ysgogi gweithgaredd economaidd a chreu swyddi
 - Cymell rheoli coetiroedd Cymru trwy ddulliau cynaladwy

5. Er mwyn cyfrannu at y blaenoriaethau hyn gan Lywodraeth Cynulliad Cymru, bydd WEBS II yn darparu cymorth grant cyfalaf sydd wedi'i dargedu tuag at Fentrau Micro, Bach neu Ganolig, gan gynnwys mentrau cymdeithasol, ar gyfer y mathau o fuddsoddi a ganlyn:
- Systemau gwresogi sy'n defnyddio pren ac sy'n effeithiol;
 - Cynhyrchu trydan ar raddfa fach gan ddefnyddio pren [Gwres a Phŵer Cyfunol];
 - Busnesau prosesu tanwydd pren.
6. Hefyd, mae gan y Cynllun ychydig o gyllideb ar gyfer hyfforddi ac arloesi o ran cynnyrch a gwasanaeth.

PWY ALL WNEUD CAIS?

7. Mae WEBS II yn cael ei ariannu o dan y Rhaglenni Ewropeaidd ar gyfer Cydgyfeirio a Chystadleugarwch yng Nghymru. Pwrpas cyffredinol y Rhaglenni hyn yw cryfhau economi rhanbarthol Cymru. Datblygwyd prosiect WEBS 2 o dan *Flaenoriaeth 4: Creu Amgylchedd Busnes Atyniadol* sydd â'r amcan a ganlyn:

Hyrwyddo twf busnes cynladwy a chyfleoedd busnes newydd mewn perthynas â heriau amgylcheddol a chyfleoedd yn y dyfodol

8. Mae hyn yn fodd i ddangos pwy sy'n gymwys. Bwriad ariannu Cydgyfeirio a Chystadleugarwch yw rhoi cymorth i dwf busnes a busnesau newydd.

Cymwys

- Mae Mentrau Micro¹, Bach a Chanolig yn gymwys.

¹ Mae menter ficro yn cyflogi llai na 9 o weithwyr

- Gall y bydd mentrau cymdeithasol yn gymwys os taw pwrpas economaidd yw pwrpas sylfaenol y buddsoddiad. Gall na fydd mentrau cymdeithasol yn gymwys os taw pwrpas cymdeithasol yw pwrpas sylfaenol y buddsoddiad. Bydd unrhyw achos pan fo'r pwrpas sylfaenol yn ansicr yn cael ei gyfeirio at WEFO am arweiniad.
- Gall mentrau mawr² wneud cais ond bydd y ceisiadau hynny'n cael eu cyfeirio at WEFO fesul cais fel y gall WEFO wneud yn siŵr fod y rhan fwyaf o'r ariannu yn y rhaglen yn gyffredinol yn cael ei gyfeirio at fentrau bach a chanolig eu maint.

Anghymwys

- Fel arfer, nid yw busnesau Fferm a Choedwigaeth yn gymwys ar gyfer ariannu Cydgyfeirio a Chystadleugarwch oherwydd maent yn gymwys ar gyfer cymorth o dan fesurau sydd ar gael trwy'r Cynllun Datblygu Gwledig ar gyfer Cymru 2007-2013.
- Nid yw cyrff sector cyhoeddus yn gymwys
- Nid yw adeiladau domestig yn gymwys

PA EITEMAU COST SY'N GYMWYS?

Systemau gwresogi tanwydd-pren

9. Mae arian ar gael ar gyfer systemau **bwylwr** tanwydd-pren. Gall y rhain gael eu cynllunio i losgi naddion pren, pelenni pren neu blociau pren.

² "Rhaid i fenter fach neu ganolig ei maint fod â llai na 250 o weithwyr, trosiant blynyddol heb fod yn fwy na 40 miliwn ECU neu fantolen flynyddol heb fod yn fwy na 27 miliwn ECU a rhaid iddi fod yn annibynnol."

Cymwys

Yr holl gostau sy'n ymwneud yn benodol â'r system bwyler tanwydd-pren, gan gynnwys:

- Bwyler
- Bwylerdy (pan fo angen adeilad yn benodol ar gyfer y bwyler tanwydd-pren)
- Storfa danwydd
- Cyfarpar trafod tanwydd
- Pymplau a Chyfarpar Rheoli
- Pibellau i gysylltu'r bwyler â'r system dŵr poeth
- Cyfnewidydd gwres
- Ffliw
- Llestri ymchwydd
- Tanciau byffer
- Paneli solar thermol ar gyfer dŵr poeth, sy'n rhan o'r system gwresogi tanwydd-pren.

10. Fel arfer, nid yw ffyrnau sy'n llosgi pren yn gymwys. Fodd bynnag, gall y bydd rhai mathau o wresogyddion aer poeth yn gymwys os oes modd diwallu'r amodau a ganlyn:

- Rhaid iddynt gydymffurfio â'r Ddeddf Aer Glân (rhaid i gyflenwyr fod â thystysgrif Deddf Aer Glân)
- Rhaid iddynt fod ag effeithlonrwydd dylunio o 80% o leiaf. Rhaid i'r graddfeydd effeithlonrwydd gael eu cyflenwi gan gyflenwyr y cyfarpar.
- Rhaid iddynt fod â rheolaeth aer gynradd ac eilaidd
- Rhaid iddynt fod â ffliw wedi'i hinsiwleiddio a rhaid bod modd ei glanhau.

Gwres a phŵer cyfunol â thanwydd pren

11. Mae'r rhain yn dechnolegau sydd yn eu dyddiau cynnar. Am mai bychan yw nifer y prosiectau tebygol ac am fod pob un â natur unigryw, ein cyngor yw y dylid ystyried pob prosiect fesul achos.

Cyflenwad tanwydd pren

12. Oherwydd amrywiaeth eang y prosesau potensial i droi pren yn danwydd, ein cyngor yw y dylid ystyried pob prosiect fesul achos.

PA EITEMAU COST NAD YDYNT YN GYMWYS?

13. Mae'r eitemau a ganlyn yn enghreifftiau o wariant nad yw'n gymwys ar gyfer cymorth grant. Nid yw hon yn rhestr gyflawn a bydd pob eitem yn cael ei hystyried fesul achos.

- Unrhyw gostau sy'n digwydd cyn i'r cais am grant gael ei gymeradwyo.
- Costau prynu tir a threuliau perthynol
- Cyfalaf gweithio
- Unrhyw eitem cost cyfalaf nad yw'n berthynol yn uniongyrchol â naill ai prosesu tanwydd-pren neu wresogi tanwydd-pren neu wres a phŵer cyfunol
- Cerbydau ar gyfer cludiant allanol
- Peiriannau neu gyfarpar at bwrpasau cyffredinol nad oes eu hangen yn benodol ar gyfer tanwydd pren (llwythwyr, cyfarpar llifio, cyfarpar swyddfa, etc.)
- Defnyddiau traul (eitemau sydd fel arfer yn cael eu dileu ar ôl blwyddyn)
- Costau cynnal a chadw
- Costau refeniw megis cyflogau a chostau cyffredinol
- Bwyleri wrth gefn ar gyfer bwyler tanwydd-ffosil

- Pibellau dosbarthu gwres mewnol (rheiddiaduron a gwresogi islawr) a llestri confensiynol ar gyfer dal dŵr poeth
- Paneli Ffotofoltäig Solar.

FAINT O ARIAN ALLWCH CHI EI DDERBYN?

14. Mae'r cynllun yn ddewisol a byddai swm y grant a gynnigir bob amser yn isafswm yr hyn sydd ei angen i ganiatáu'r buddsoddiad. Mae uchafswm y grant y gellir ei gynnig yn gyfyngedig i swm yr arian a roddir gan WEFO i Gomisiwn Coedwigaeth Cymru. Mae'r tabl a ganlyn yn arweiniad cyffredinol ynglŷn ag uchafsymiau tebygol yr arian y gellir ei dderbyn.

Y cyfraddau grant uchaf	
Ardaloedd Cydgyfeirio	Ardaloedd Cystadleugarwch
41%	31%

15. Dylid nodi y gall rheolau'r Gymuned Ewropeaidd (CE), sef y rheolau "Cymorth Gwladwriaethol", leihau'r gyfradd grant uchaf fwyfwy, gan ddibynnu ar faint y busnes, ei leoliad a'r math o fuddsoddiad.

YM MHA FFORDD ARALL ALL Y COMISIWN COEDWIGAETH HELPU?

16. Mae'r Comisiwn Coedwigaeth yn cefnogi'r gadwyn tanwydd-pren trwy roi cyfle i gyflenwyr tanwydd-pren gael contractau "cychwyn" ar gyfer cyflenwi pren o Goetiroedd y Cynulliad Cenedlaethol.

MEINI PRAWF AR GYFER PENNU'R GRANT

17. Defnyddir y ddau brif faen prawf a ganlyn er mwyn pennu cyfradd y grant:

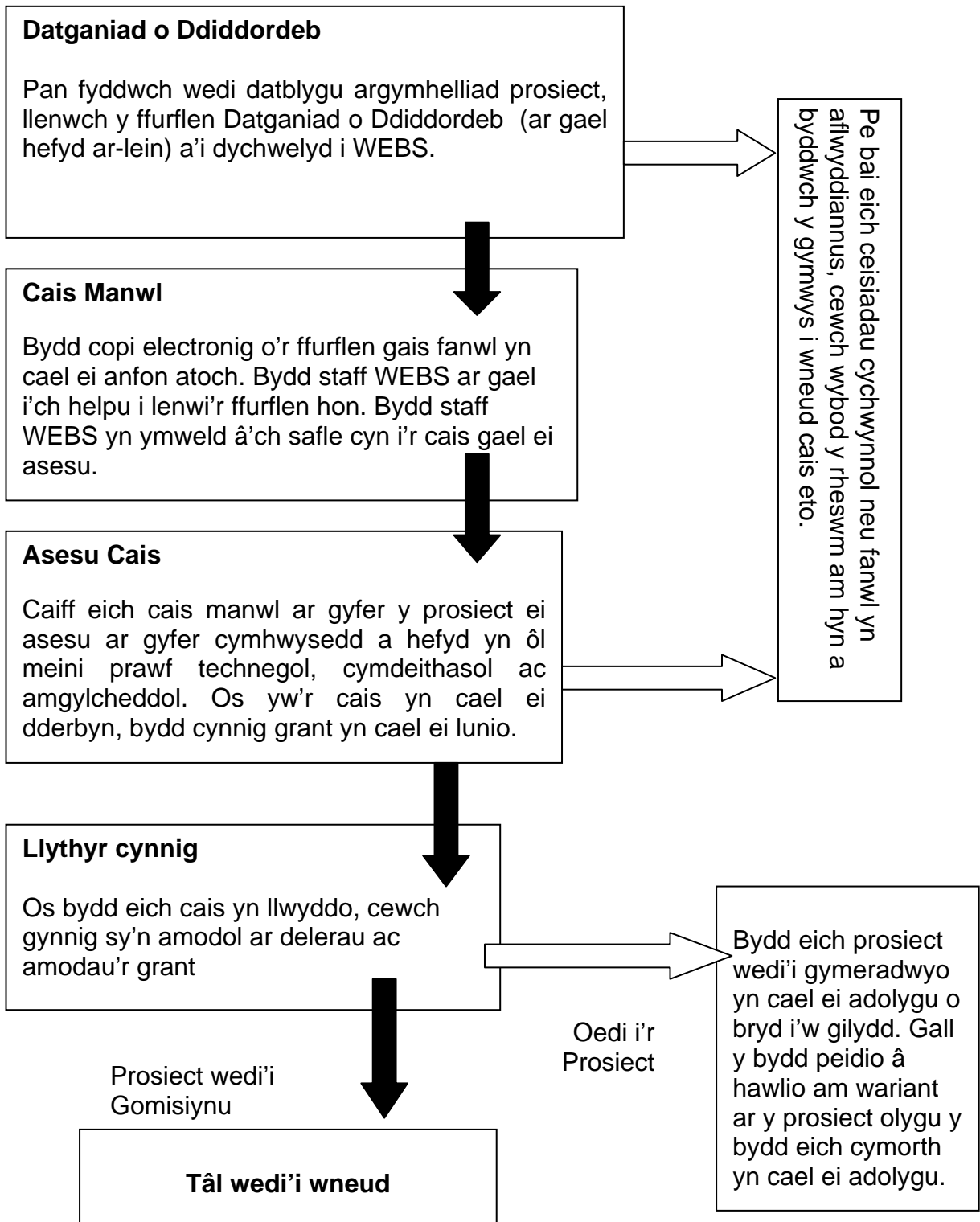
- **Cost cyfalaf.** Bydd costau pob cais yn cael eu cymharu â chostau prosiectau tanwydd pren sy'n debyg o ran maint a'r math o danwydd. Cafodd amrediad o gostau meincnodi eu datblygu o ddata WEBS hanesyddol ac o Raglen Gyflymu Gwres Biomàs yr Ymddiriedolaeth Garbon.
- **Arbed Carbon.** Bydd yr wybodaeth a roddir yn y ffurflen gais yn creu ffigur ar gyfer y tunelli metrig sy'n cael eu harbed yn flynyddol o CO₂ / kw a osodwyd. Dim ond y prosiectau hynny a sgôr yn uwch na 0.4 a fydd yn gymwys ar gyfer y gyfradd grant uchaf.
- **Ffactorau eraill.** Bydd y meini prawf a ganlyn yn cael eu hystyried, hefyd.
 - **Cynllunio cyffredinol.** Dim ond prosiectau sy'n ymddangos yn ymarferol ac wedi'u cynllunio'n dda a fydd yn gymwys ar gyfer uchafswm lefel y grant.
 - **Effaith isel ar yr amgylchedd.** Mae hyn yn ystyried effeithlonrwydd y system, mesurau effeithlonrwydd eraill yn yr adeilad a materion cludiant a phrosesu sy'n gysylltiedig â'r tanwydd.
 - **Effaith ar gyflogaeth.**
 - **Effaith gymdeithasol.** Mae hyn yn rhoi ystyriaeth i sŵn, llwch, symudiadau cerbydau ac effaith weledol.

SUT YDW I'N GWNEUD CAIS?

18. Gallwch gysylltu â Chomisiwn Coedwigaeth Cymru ar-lein yn www.forestry.gov.uk/woodenergywales neu gallwch ffonio, e-bostio neu ysgrifennu atom i'r cyfeiriadau a ganlyn. Sylwch, os gwelwch yn dda, y bydd Comisiwn Coedwigaeth Cymru'n symud i'r cyfeiriad newydd a nodir isod, ym mis Rhagfyr 2009:

Cyfeiriad tan fis Rhagfyr 2009	Cyfeiriad o fis Rhagfyr 2009
Cynllun Busnes Ynni Pren Y Comisiwn Coedwigaeth Tŷ Buddug Rhodfa Fuddug Aberystwyth Ceredigion SY23 2DQ	Cynllun Busnes Ynni Pren Comisiwn Coedwigaeth Cymru Llywodraeth Cynulliad Cymru Rhodfa Padarn Llanbadarn Fawr Aberystwyth Ceredigion SY23 3UR
Ffôn: 0845 604 0845	
Woodenergybusiness@forestry.gsi.gov.uk	

19. Mae ceisio am grant a chymeradwyo grant yn dilyn y broses a ganlyn.



20. Mae modd cyflwyno ceisiadau unrhyw bryd hyd at 31 Rhagfyr 2012 ac fel arfer bydd y broses werthuso yn cymryd dim mwy na thri mis o ddyddiad derbyn y ffurflen gais a'r holl wybodaeth berthnasol.

21. Rhaid i chi beidio â dechrau unrhyw waith hyd nes i chi gael cadarnhad ysgrifenedig gan Gomisiwn Coedwigaeth Cymru fod eich cais wedi llwyddo. Ni fydd unrhyw brosiectau sy'n torri'r rheol hon yn cael eu hystyried ar gyfer Grant WEBS II.

22. Yn amodol ar ofynion Cod Ymarfer Llywodraeth Cynulliad Cymru ar Ganiatáu i'r Cyhoedd Weld Gwybodaeth, Deddf Rhyddid Gwybodaeth 2000 a'r Rheoliadau Gwybodaeth Amgylcheddol 2004, bydd yr holl wybodaeth a roddir i Gomisiwn Coedwigaeth Cymru'n cael ei drin yn hollol gyfrinachol. Dylech fod yn ymwybodol pe baech yn llwyddo, fod Comisiwn Coedwigaeth Cymru ac WEFO yn cadw'r hawl i gyhoeddi enw'ch cwmni, gwerth y grant a ddyfarnwyd i chi a chrynodeb o'ch prosiect.

23. Gallwch ddefnyddio ymgynghorydd i baratoi eich cais os ydych yn dymuno hynny, ond rhaid i'r ffurflen gais gael ei llofnodi gennych chi ac nid yr ymgynghorydd. Eich cyfrifoldeb chi yw gwneud yn siŵr fod y ffurflen gais yn cael ei llenwi'n gywir a bod yr wybodaeth ategol yn gywir.

24. Pan fyddwch yn cyflwyno'ch ffurflen gais, byd Comisiwn Coedwigaeth Cymru yn ysgrifennu atoch i gydnabod derbyn y ffurflen. Unwaith y caiff ei hasesu bydd yna dri chanlyniad posibl:

(a) Nid yw'ch prosiect yn gymwys ar gyfer y grant. Cewch glywed cyn gynted ag y bo modd.

(b) Mae eich prosiect yn gymwys ar gyfer ystyriaeth ond ni chafodd ei gymeradwyo ar gyfer dyfarniad. Cewch wybod y rhesymau pam na fu eich cais yn llwyddiannus. Gallwch wneud cais eto gyda'r un

- (c) Mae eich prosiect yn gymwys ac wedi ei gymeradwyo ar gyfer dyfarniad. Byddwch yn cael llythyr o gymeradwyaeth a fydd yn nodi telerau ac amodau'r dyfarniad. Rhaid i chi lofnodi i gytuno eich bod yn derbyn y telerau ac amodau. Hefyd, bydd y llythyr yn eich awdurdodi i ddechrau ar y gwaith.

AMODAU'R DYFARNIAD

25. Mae Grant WEBS 2 yn cael ei ddyfarnu yn amodol ar delerau ac Amodau, gan gynnwys y rhai a nodir isod. **Gallai methu â chydymffurfio â thelerau ac amodau'r dyfarniad arwain at ganslo eich dyfarniad a/neu eich bod yn gorfod ad-dalu'r symiau a dalwyd eisoes, neu eich bod yn cael llai o arian.**

- (a) Gwneir y dyfarniad ar sail datganiadau a wnaed gennych chi neu'ch cynrychiolydd yn y ffurflen gais, a wedyn mewn gohebiaeth. **Mae gwneud datganiadau ffug yn drosedd.**
- (b) Rhaid i chi beidio â dechrau unrhyw waith ar y prosiect heb yn gyntaf gael awdurdod ysgrifenedig i wneud hynny gan Gomisiwn Coedwigaeth Cymru.
- (c) Rhaid i chi ddiwallu unrhyw rwymedigaethau a bennir o dan gyfraith yr UE a'r DG.
- (d) Ni ellir gwneud unrhyw newidiadau i'r prosiect am bum mlynedd o'r dyddiad cwblhau, gan gynnwys lleoliad y gweithgaredd, heb yn gyntaf gael caniatâd ysgrifenedig Comisiwn Coedwigaeth Cymru.
- (e) Ni ddylai unrhyw gyfarpar a brynir â chymorth grant gael ei waredu, ei drosglwyddo na'i werthu o fewn pum mlynedd i'r

- (f) Rhaid cyflwyno hawliadau yn y fformat cywir ynghyd â'r holl ddogfennau angenrheidiol. Oni wneir hyn, ni chânt eu derbyn a chânt eu dychwelyd i'r hawliwr.
- (g) Rhaid cyflwyno hawliadau yn un ôl â'r amserlen a nodir yn y llythyr cynnig. Rhaid i chi beidio â gwro oddi wrth yr hyn a gytunwyd o ran amseriad a gwerth eich hawliadau heb yn gyntaf gael caniatâd ysgrifenedig Comisiwn Coedwigaeth Cymru.
- (h) Dylid cwblhau prosiectau o fewn yr amser a gytunwyd â Chomisiwn Coedwigaeth Cymru. Rhaid i chi beidio â gwro oddi wrth hyn heb yn gyntaf gael caniatâd ysgrifenedig Comisiwn Coedwigaeth Cymru.
- (i) Ni ellir talu grant ond os cafodd yr arian ei wario, hynny yw, ar ôl iddo gael ei glirio o gyfrif banc.
- (j) Rhaid i chi gadarnhau nad oes unrhyw eitemau sy'n rhan o'r cais yn eitemau amnewid o dan hawliad yswiriant.
- (k) Rhaid i chi gadarnhau unrhyw ariannu cyhoeddus arall (un ai o ffynonellau'r UE neu'r DG) y gwnaed cais amdano.
- (l) Rhaid i unrhyw gyhoeddusrwydd i'r prosiect gyfeirio at ran yr Undeb Ewropeaidd a Llywodraeth Cynulliad Cymru gyda Chomisiwn Coedwigaeth Cymru yn ei ariannu.
- (m) Rhaid i gofnodion ynglŷn â gweithgaredd y busnes a chyflawni'r prosiect, gan gynnwys yr holl anfonebau gwreiddiol a dogfennau perthynol eraill megis tendrau cystadleuol, gael eu cadw tan 2021.

(n) Rhaid i chi ganiatáu i gynrychiolwyr Comisiwn Coedwigaeth Cymru, Archwilydd Cyffredinol Cymru, y Comisiwn Archwilio a Llys Archwilwyr Ewrop i archwilio'r prosiect. Ar gais, rhaid i chi roi iddynt wybodaeth a/neu fynediad i ddogfennau gwreiddiol mewn perthynas â'r prosiect.

(o) Darparu i Gomisiwn Coedwigaeth Cymru, fanylion am unrhyw gyfreitha, cyflafareddu neu weinyddu perthnasol a gafwyd neu a fygythiwyd yn erbyn y Busnes ac a allai gael effaith andwyol ar eich gallu i gydymffurfio ag un rhyw rai o'ch rhwymedigaethau o dan y llythyr cynnig hwn.

(p) Cydymffurfio â gofynion y Canllawiau Nawdd, Partneriaeth, Caffael a Grantiau, sydd i'w gweld ar wefan WEFO.

TALU'R GRANT

26. Mewn rhai achosion gall y bydd Comisiwn Coedwigaeth Cymru'n barod i dderbyn hawliadau interim am hyd at 80% o werth eich dyfarniad. Bydd ffurflenni hawlio a nodiadau canllaw ar sut i hawlio yn cael eu rhoi pan fydd y dyfarniad yn cael ei gadarnhau. Ni fydd hawliadau'n cael eu talu ond pan fo Comisiwn Coedwigaeth Cymru yn fodlon y gwnaed y gwariant perthnasol a bod y gwaith wedi'i gwblhau yn unol â'r cynllun.

27. Dylai hawliadau terfynol am dâl gael eu cyflwyno cyn gynted ag y bo modd ar ôl cwblhau'r prosiect, a heb fod yn hwyrach na chwe mis ar ôl y cwblhad o dan unrhyw amgylchiadau.

28. Ar ôl cwblhau'r prosiect, ceir ymweliad â safle'r prosiect a gwneir asesiad manwl o'r prosiect. Gall y bydd yr wybodaeth y bydd ei hangen yn ystod yr ymweliad yn cynnwys anfonebau gwreiddiol; rhifau cyfresol/offer; Ardystiad Cydymffurfio â Rheoliadau Adeiladu a Thystysgrifau Comisiynu.

MONITRO'R PROSIECT

29. Caiff prosiectau eu monitro ar ôl eu cwblhau er mwyn gwneud yn siŵr eu bod yn cydymffurfio ag amodau'r Llythyr Cynnig. Ceir ymweliad â safle'r prosiect o leiaf unwaith dros gyfnod o bum mlynedd ar ôl cwblhau'r prosiect a gwneir asesiad manwl o'r prosiect.

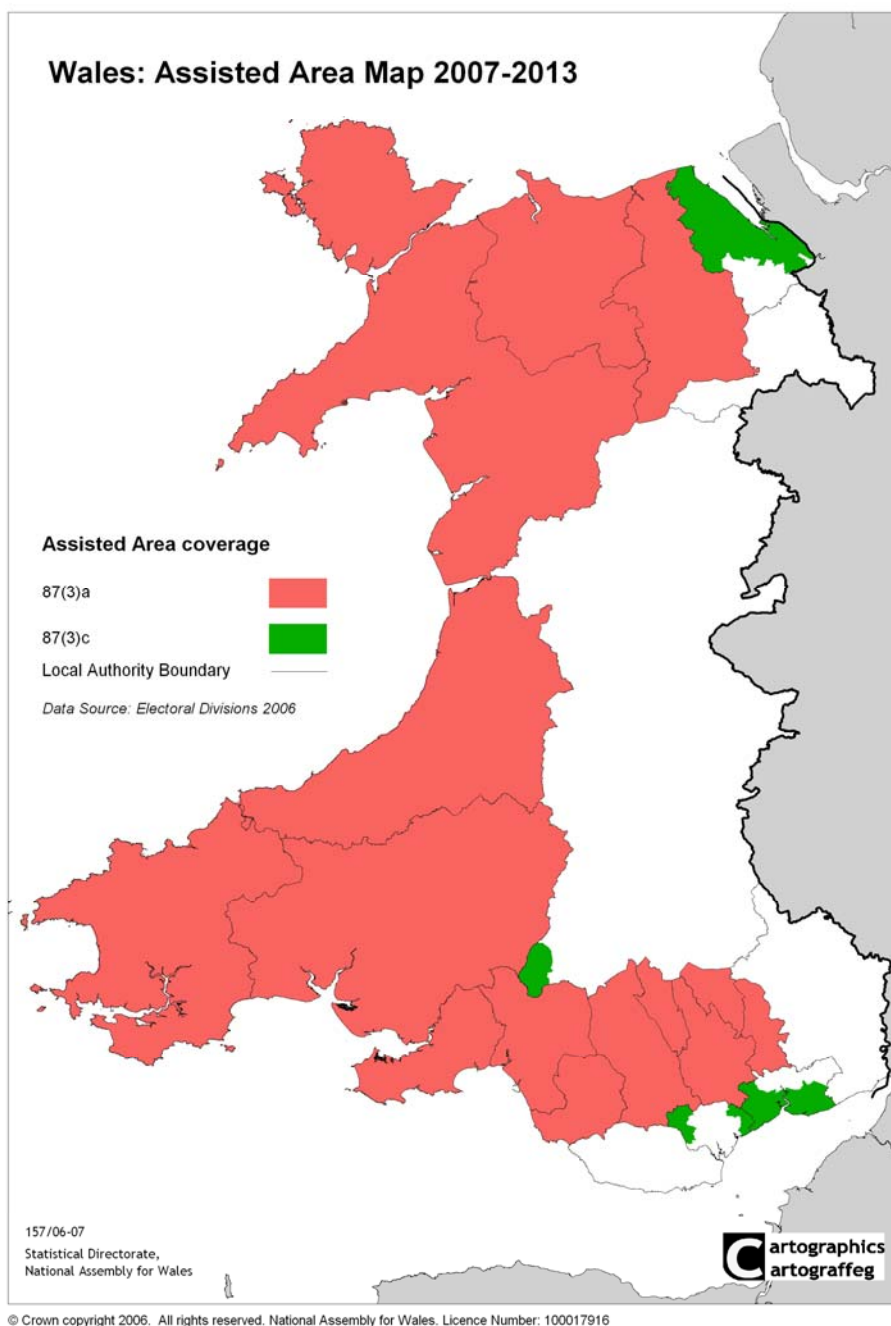
30. Un o ofynion dyfarnu'r grant fydd bod y cyfarpar a brynir â chymorth Grant WEBS yn gorfod cael ei gadw ar y safle, yn weithredol ac mewn cyflwr da, a chael ei ddefnyddio i'r un pwrpas ag a nodwyd yn y cais gwreiddiol, am o leiaf bum mlynedd o ddyddiad cwblhau'r prosiect.

31. Rhaid i chi ganiatáu i swyddogion o Gomisiwn Coedwigaeth Cymru a'r Comisiwn Ewropeaidd, neu eu cynrychiolwyr, i archwilio'r prosiect unrhyw bryd pan mae'n rhesymol.

Atodiad 1: Ardaloedd a Gynorthwyr 2007-2013³

Cydygyfeirio Dangosir yr ardaloedd mewn Pinc
Cystadleugarwch Dangosir yr ardaloedd mewn Gwyn a Gwyrdd

Nid yw'r ardaloedd Gwyrdd yn berthnasol ond pan mae lefelau grant yn cael eu pennu mewn ardaloedd cystadleugarwch ar gyfer prosiectau mwy (dros €200,000).



³ Hysbyswyd y Comisiwn am yr Ardaloedd a Gynorthwyr yn y DG ar gyfer 2007-2013 ac wedyn cawsant eu cymeradwyo o dan benderfyniad Cymorth Gwladwriaethol N673/2006.

Wales: Assisted Area Map 2007-2013	Cymru: Map Ardaloedd a Gynorthwyr 2007-2013
Assisted Area coverage	Arwynebedd Ardaloedd a Gynorthwyr
Local Authority Boundary	Ffin Awdurdod Lleol
Data Source: Electoral Divisions 2006	Ffynhonnell y Data: Adrannau Etholiadol 2006
Statistical Directorate, National Assembly for Wales	Y Gyfarwyddiaeth Ystadegol, Cynulliad Cenedlaethol Cymru
(C) Crown copyright 2006. All rights reserved. National Assembly for Wales.	(C) Hawlfraint y Goron 2006. Cedwir pob hawl. Cynulliad Cenedlaethol Cymru.
Licence Number	Rhif Trwydded