



Llywodraeth Cynulliad Cymru
Welsh Assembly Government

Safbwynt Polisi'n cefnogi Coetiroedd i Gymru,
strategaeth Llywodraeth Cynulliad Cymru ar
gyfer coetiroedd a choed

Buddion datblygu economaidd a mentrau coetiroedd a choed Cymru

www.cymru.gov.uk



Cynnwys

1: CYFLWYNIAD	3
1.1 Diben a Chynulleidfa	3
1.2 Cydraddoldeb ac Amrywiaeth	3
1.3 Nodau ac amcanion	3
1.4 Diffiniadau	4
2: Gyrwyr polisiau	5
2.1 Datblygu Economaidd a Mentrau yng Nghymru	5
2.2 Strategaethau Llywodraeth Cynulliad Cymru ar ddatblygu economaidd a menter	7
2.3 Gyrwyr rheoli	9
2.4 Strategaeth Coetiroedd i Gymru	10
3: Tystiolaeth ategol	11
4: Agenda ar gyfer Gweithredu	13
4.1 Mae mwy o goetiroedd a choed yn cael eu rheoli'n gynaliadwy	13
4.2 Mae mwy o bobl yn elwa o fentrau cysylltiedig â choetiroedd	14
4.3 Mae mwy o bren a dyfir yng Nghymru yn cael ei ddefnyddio yng Nghymru	14
4.4 Mae sector y goedwig wedi cael ei integreiddio'n well ac yn fwy cystadleuol, ac yn cynorthwyo economi Cymru	15
4.5 Mae defnydd cynnyddol o bren fel adnodd adnewyddadwy	15
4.6 Mae gweithlu ffyniannus a medrus yn sector y goedwig	15
5: Dulliau cyflwyno	16
6: Monitro ac adolygu	17
Atodiad 1: Ffitio polisiau	18
Atodiad 2: Cydraddoldeb ac amrywiaeth mewn perthynas â chyflogaeth a'r farchnad lafur	19
Cyfeiriadau	23

1: Cyflwyniad

1.1 Diben a Chynulleidfa

Mae'r Safbwynt Polisi hwn yn un o gyfres a gynlluniwyd i ddarparu cefndir a thystiolaeth bellach ar gyfer y canlyniadau a geisir yn [Strategaeth Coetiroedd i Gymru](#) a'r gweithrediadau gofynnol i gyflawni'r canlyniadau hyn (gweler **Atodiad 1** ar gyfer rhestr lawn o Safbwyntiau Polisi). Mae pob Safbwynt Polisi yn cynnig 'Agenda ar gyfer Gweithredu' sydd ar y cyd, yn darparu'r fframwaith gweithredu ar gyfer y strategaeth gyfan. Mae'r [Cynllun Gweithredu ar gyfer Coetiroedd i Gymru](#) pum mlynedd yn cymryd arweiniad oddi wrth yr 'Agendâu' cyfunol o bob un o'r Safbwyntiau Polisi ac yn nodi'r blaenoriaethau tymor byr ar gyfer yr holl sefydliadau sy'n gyfrifol am helpu i weithredu'r strategaeth. Prif ddiben y Safbwyntiau Polisi hyn felly yw cynorthwyo i weithredu'r strategaeth trwy broses corfforaethol perthnasol pob sefydliad a amlygir gyda chyfrifoldeb yng Nghynllun Gweithredu *Coetiroedd i Gymru*. Mae Comisiwn Coedwigaeth Cymru (CCC) eisoes yn unioni datblygu rhaglen gorfforaethol yn y modd hwn ac rydym yn gobeithio y bydd yr holl sefydliadau arweiniol a chynorthwyol eraill yn gweithredu mewn modd tebyg. Y brif gynulleidfa fwriadedig ar gyfer y Safbwyntiau Polisi yw'r rheiny sy'n gyfrifol am ddatblygu polisiâu a gweithredu polisiâu trwy gynllunio corfforaethol. Fodd bynnag, gobeithiwn, oherwydd y ffordd y mae'r Safbwyntiau Polisi yn cael eu cyflwyno, byddant o berthnasedd ehangach i'r rheiny â diddordeb yn y pwnc penodol neu *Coetiroedd i Gymru* gyfan.

1.2 Cydraddoldeb ac Amrywiaeth

Mae Llywodraeth Cynulliad Cymru (LICC) yn ymrwymedig i ddatblygu cymdeithas deg a chyfartal. Byddwn yn hyrwyddo bod pob defnyddiwr coetiroedd yn cael eu trin yn deg, gydag urddas a pharch, heb ystyried hil, anabledd, rhyw, oedran, cyfeiriadedd rhywiol, a chrefydd a chred.

Mae crynodeb o dystiolaeth cydraddoldeb ac amrywiaeth mewn perthynas â chyflogaeth a'r farchnad lafur yng Nghymru wedi cael ei gynnwys yn **Atodiad 2**.

Bydd rhaglenni datblygu corfforaethol a ddatblygwyd mewn ymateb i'r polisi hwn yn dangos sut bydd tegwch a chydraddoldeb cyfle yn cael ei gymhwyso ar Ystâd Coetiroedd Llywodraeth y Cynulliad (YCLIC).

1.3 Nodau ac amcanion

Mae gan ein safbwynt ar ddatblygu economaidd a mentrau cysylltiedig â choetiroedd ddwy elfen allweddol:

- Hwyluso mynediad at goetiroedd a reolir yn dda i gynorthwyo datblygu economaidd a mentrau.
- Hwyluso mwy o gyfleoedd datblygu economaidd a mentrau ar gyfer pobl o goetiroedd a'u cynnyrch, trwy ein hymagwedd at gyflwyno rhaglenni seiliedig ar goetiroedd.

Nodau'r Safbwynt Polisi hwn yw:

- Cynorthwyo i ddatblygu rhaglenni i gyflawni'r amcanion hyn trwy Gomisiwn Coedwigaeth Cymru ac amrywiaeth o sefydliadau eraill, o dan Coetiroedd a Choed Cymru, Coetiroedd i Bobl a themâu Cystadleuol ac Integredig Sector y Goedwig ein *strategaeth Coetiroedd i Gymru*.
- Cynorthwyo'r defnydd o goed, pren a choetiroedd wrth gyflwyno ein hagendâu datblygu economaidd a mentrau.

Mae'r diagram yn **Atodiad 1** yn dangos ble y mae'r Safbwynt Polisi hwn yn ffitio i'r hierarchaeth polisi o safbwyntiau LICC a CCC.

1.4 Diffiniadau

Datblygu economaidd, yn y cyd-destun hwn, yw'r broses lle gall LICC helpu i wella lles economaidd a chymdeithasol pobl Cymru trwy ddefnyddio, datblygu a hyrwyddo coetiroedd a'u cynnyrch mewn modd cynaliadwy.

Mae **menter gymdeithasol** yn fusnes gydag amcanion cymdeithasol yn bennaf ac mae ei weddillion gan mwyaf yn cael eu hailfuddsoddi yn y busnes neu yn y gymuned, yn hytrach na chael ei yrru gan yr angen i wneud yr elw mwyaf ar gyfer rhanddeiliaid a pherchnogion.

Mae **menter fasnachol** yn fenter busnes sy'n dosbarthu elw ymhlith rhanddeiliaid ac eraill, yn hytrach nag ailfuddsoddi yn yr ardal neu yn ogystal â hynny.

Rydym yn cydnabod bod y diffiniadau hyn yn eang, ac wrth wneud hyn yn cydnabod yr ystod eang o weithgarwch mentrau presennol a phosibl mewn coetir a'i gynnyrch neu wrth eu defnyddio.

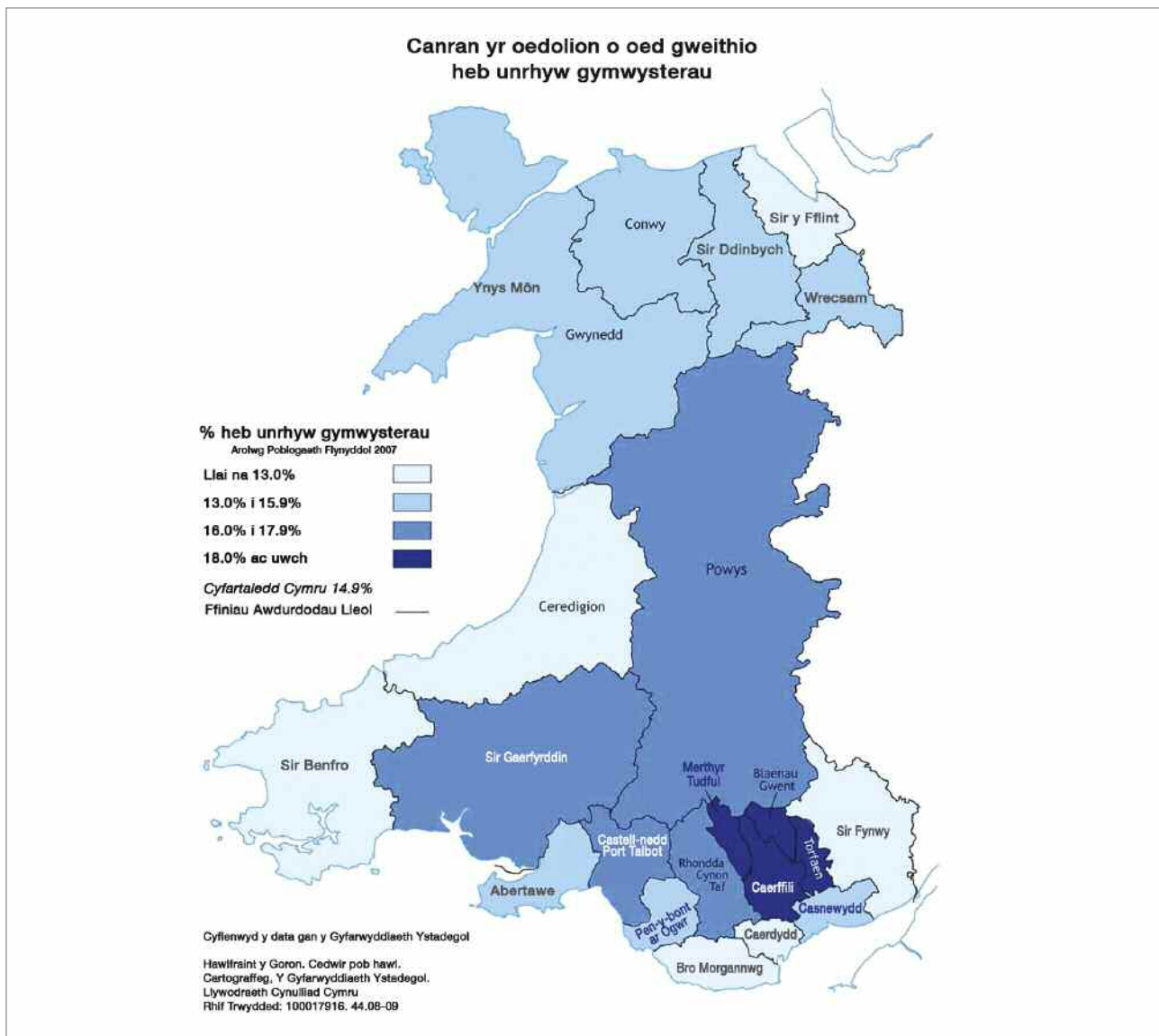


2: Gyrwyr polisiau

2.1 Datblygu Economaidd a Mentrau yng Nghymru

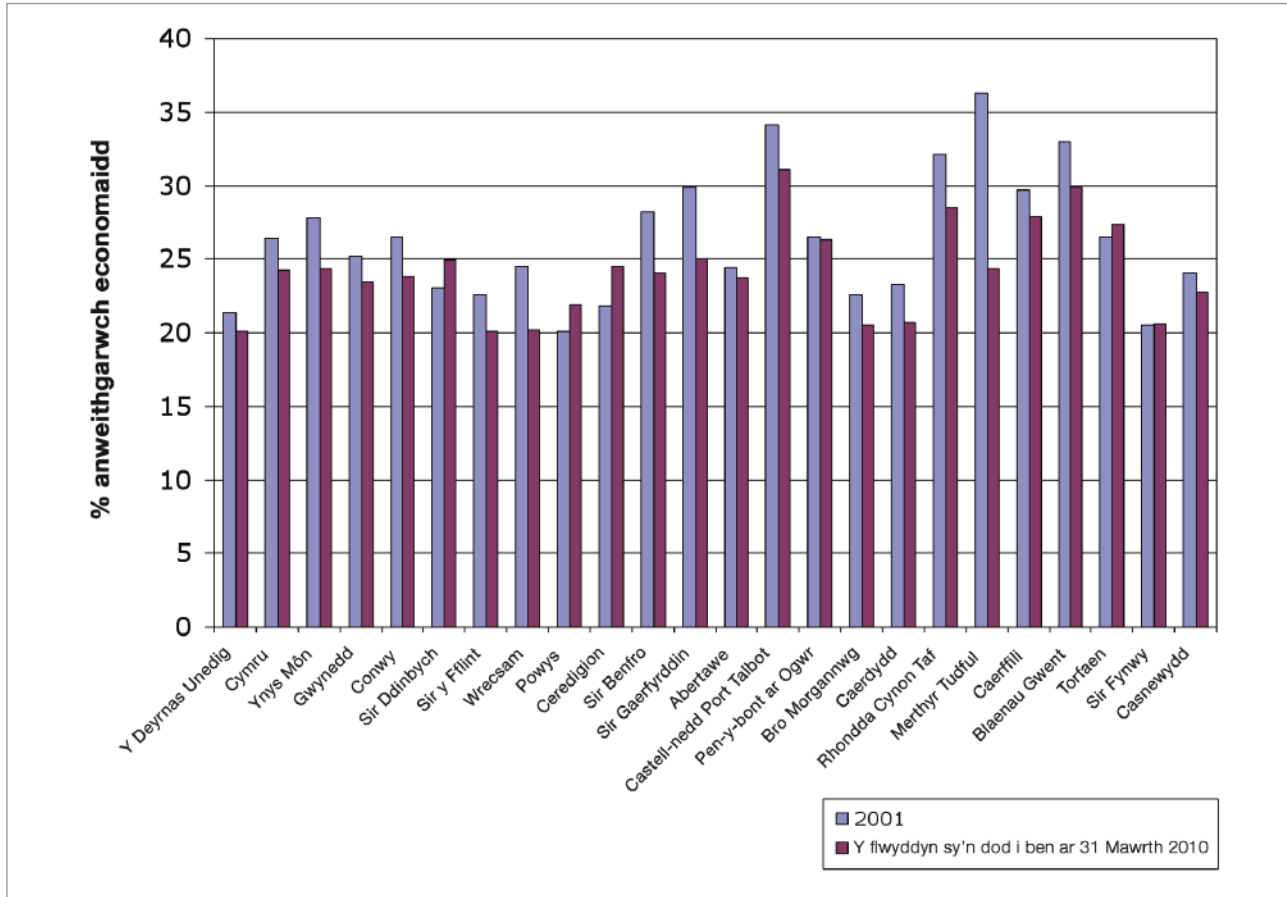
Mae gweithgarwch ac anweithgarwch economaidd yng Nghymru wedi denu llawer iawn o sylw yn y blynyddoedd diwethaf, yn bennaf oherwydd bod cyfraddau gweithgarwch economaidd yng Nghymru yn llawer is na gweddill Prydain, ac maent yn ffactor allweddol yng Ngwerth Ychwanegol Cryswth (GYA) llai na'r cyfartalog yng Nghymru. Fodd bynnag, mae'r rhan fwyaf o ddadansoddi a thrafod wedi canolbwyntio ar y cyfraddau cyffredinol o anweithgarwch heb ystyried profiadau grwpiau gwahanol ac ardaloedd daearyddol o fewn y farchnad lafur. Byddwn yn parhau i ddefnyddio ymagwedd ofodol i dargedu ein hadnoddau a chanolbwyntio ar y meysydd hynny sydd â'r angen mwyaf am gyfleoedd gwaith gwell a chynnydd mewn gweithgarwch economaidd – mae Ardaloedd Adfywio Strategol² (SRA) yn parhau yn flaenoriaeth. Mae cynllunio a chyflwyno gweithgareddau LICC ar gyfer datblygu economaidd a mentrau wedi unioni â Chynllun Gofodol Cymru³. Er enghraifft, mae **Ffigur 1** yn dangos yn ofodol lle mae oedolion â chymwysterau ledled Cymru.

Ffigur 1: Canran yr oedolion o oed gweithio yng Nghymru heb unrhyw gymwysterau



Mae cyfrifoldeb dros weithgarwch economaidd wedi cael ei rannu rhwng Whitehall (yr Adran Gwaith a Phensiynau: DWP) a LICC. Mae LICC wedi atodi rhaglenni O Fudd-dal i Waith amrywiol y DWP gyda'i raglenni Yn Awyddus i Weithio a Paru Swyddi ei hun⁴. Mae **Ffigurau 2 a 3** yn dangos anweithgarwch economaidd a gweithgarwch busnes ledled Cymru.

Ffigur 2: Cyfraddau Anweithgarwch Economaidd. Ffynhonnell www.stats.wales.gov.uk

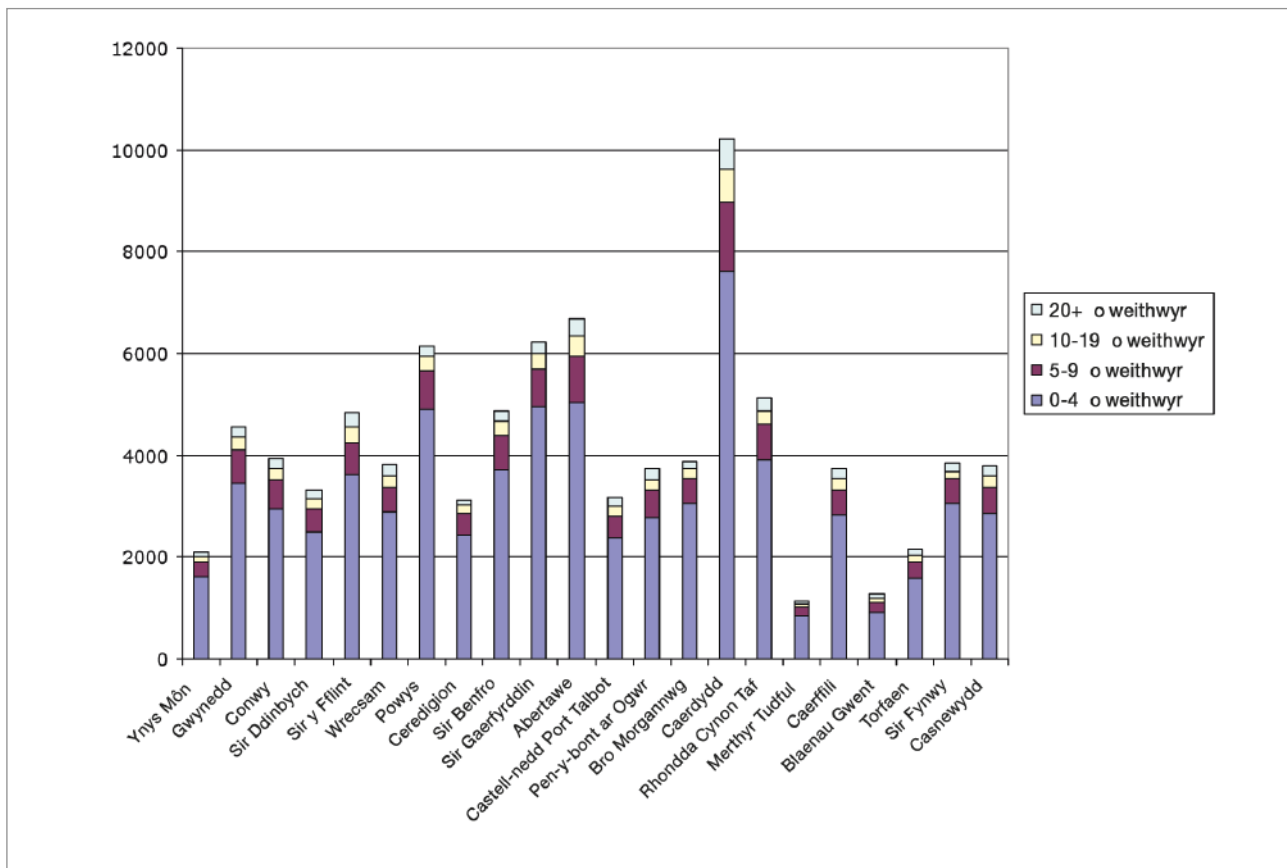


Mewn ymateb i'r dirywiad economaidd diweddar, mae LICC wedi lansio *Adnewyddu'r Economi: Cyfeiriad Newydd*⁵, sy'n bwriadu rhoi economi Cymru mewn sefyllfa lle gall wynebu gofynion y byd modern a chystadlu mewn marchnadoedd gwerth uchel.

Gall coed, coetiroedd a'u cynnyrch chwarae rôl bwysig o ran cyflawni'r nodau hyn a'n hymagwedd yw creu amgylchedd lle anogir mentrau o fathau a meintiau priodol i'w defnyddio.



Ffigur 3: Mentrau gweithredol 2008. Ffynhonnell <http://www.statswales.wales.gov.uk>



2.2 Strategaethau Llywodraeth Cynulliad Cymru ar ddatblygu economaidd a mentrau

Mae LICC wedi cydnabod yr angen am ymagwedd newydd, wedi'i hailfywiogi, at ysgogi datblygu economaidd a gweithgarwch mentrau ledled Cymru. Mae'r ymagwedd hon yn cydnabod hawl pawb i gael cyfle i gyflawni safon byw resymol, heb ystyried ble maen nhw'n byw. Gellir cyflawni hyn trwy greu hinsawdd gadarnhaol ar gyfer twf a datblygu busnes.

Mae'r ddogfen polisi trosfwaol ar gyfer Cymru, *Cymru'n Un, Rhaglen Flaengar ar gyfer Llywodraethu Cymru (2007)*, yn gwneud cysylltiad rhwng datgloi potensial pobl Cymru a chreu economi bywiog. Mae *Cymru'n Un* yn ein hymrwymo i fabwysiadu ymagwedd Cymru gyfan at ddatblygu economaidd, gan warantu buddsoddiad ym mhob rhanbarth o fewn fframwaith Cynllun Gofodol Cymru. Mae *Cymru'n Un* yn rhoi pedwar set o weithrediadau i'r Llywodraeth eu cyflwyno:

- Creu a chynnal swyddi ledled Cymru
- Ysgogi twf mentrau a busnes
- Hyrwyddo twristiaeth, a
- Gwella sgiliau ar gyfer swyddi

Mae cynnal a chynyddu lefelau sgiliau yn rhan allweddol o greu sector coedwigaeth a choetiroedd sy'n ddichonadwy yn economaidd yng Nghymru. Rydym wedi gosod ein hymagwedd at hyn yn ein polisi ar *Fuddion Addysg, Dysgu a Sgiliau o Goetiroedd a Choed Cymru*⁶.



Mae gweithrediadau *Cymru'n Un* yn cael eu hadlewyrchu mewn safbwyntiau polisi perthnasol eraill Llywodraeth y Cynulliad, sef:

- *Adnewyddu'r Economi: Cyfeiriad Newydd (LICC 2010)*: Ei nod yw cynyddu ffyniant a lles tymor hir pobl Cymru trwy annog economi cryfach a mwy cynaliadwy, sy'n gallu bodloni angenion busnesau yn well. Bydd Adnewyddu'r Economi yn gweld symudiad sylfaenol i ffrwd o gymorth uniongyrchol a generig i gwmnïau, at ganolbwyntio ar greu'r amgylchedd cywir i fusnesau lwyddo.
- Bwriad *Strategaeth Mentrau Cymdeithasol ar gyfer Cymru (LICC 2005)* yw annog, datblygu a chynnal mentrau cymdeithasol ym mhob cam o'u datblygiad. Mae gweithrediadau allweddol yn cynnwys creu amgylchedd sy'n annog mentrau cymdeithasol newydd a chyfalafu ar gyfleoedd ar gyfer tyfiant; sefydlu cymorth integredig ar gyfer y sector gan gynnwys asiantaethau prif ffrwd ac arbenigol, a chreu sector mentrau cymdeithasol ffyniannus yng Nghymru.
- *Cynllun Gweithredol Mentrau Cymdeithasol ar gyfer Cymru 2009 (LICC 2009)* - mae'n nodi rhai o'r camau mae LICC yn eu cymryd i hyrwyddo mentrau cymdeithasol yng Nghymru.
- Mae *Gwireddu'r Potensial: strategaeth swyddi gwyrdd ar gyfer Cymru (LICC 2009)* yn nodi gweledigaeth am economi hydwyth a chynaliadwy ar gyfer Cymru sy'n gallu datblygu wrth sefydlogi, yna gostwng y defnydd o adnoddau naturiol a lleihau ei gyfraniad at newid yn yr hinsawdd
- Mae *Cyflawni ein Potensial 2006-2013 (LICC 2006)* yn amlygu pwysigrwydd twristiaeth i economi Cymru ac yn nodi'r angen i greu diwydiant sy'n ymatebol i gwsmeriaid, arloesol, cynaliadwy a buddiol, sy'n gwneud cyfraniad cynyddol at les economaidd, cymdeithasol ac amgylcheddol Cymru

Rydym wedi amlygu ein huchelgeisiau yn ddiweddar trwy *Chwyldro Carbon Isel – Datganiad Polisi Ynni Llywodraeth Cynulliad Cymru*⁷, ar gyfer cynhyrchu ynni carbon isel yng Nghymru. Mae'r symudiad hwn at economi carbon isel yn rhan hanfodol o'n hyrwymiad fel Llywodraeth at ddatblygu cynaliadwy. Wedi'i weithredu'n llwyddiannus, bydd yn cryfhau ein lles economaidd, yn gwella'r amgylchedd ac yn helpu i fynd i'r afael â materion cymdeithasol allweddol, fel tlodi tanwydd. Mae ein Strategaeth *Coetiroedd i Gymru* yn amlygu'r rolau allweddol y gall coed, coetiroedd a choedwigoedd eu chwarae i gyflawni'r uchelgais hon.

2.3 Gyrwyr rheoli

Gall cymorth busnes fod yn hanfodol ym mlynyddoedd cynnar menter. Mae'r *Arolwg Blynyddol o Fusnesau Bach* (LICC 2008)⁸ yn dangos mai rheoliadau yr ystyrir y rhwystrau mwyaf at lwyddiant busnesau (62%), tra enwyd cystadleuaeth a'r economi fel pryder hefyd. Datblygwyd *Adnewyddu'r Economi: Cyfeiriad Newydd*, a lansiwyd yn ddiweddar, fel ateb i'r pryderon hyn a'i fwriad yw gostwng lefelau rheolaeth a biwrocratiaeth, defnyddio ein cymorth ailstrwythuredig ar gyfer busnesau mewn ffordd fwy effeithiol a theg trwy wella isadeiledd ar gyfer pob busnes, a chynnig lefelau mwy canolbwyntiedig o gymorth ar gyfer busnesau allweddol y sector, gan gynnwys ynni a'r amgylchedd.

Mae rheoleiddio rheoli coedwigoedd a choetiroedd wedi'i osod o dan Deddf Coedwig 1967 a Safon Coedwigaeth y DU, sydd wedi'i fframio i ymgorffori'r gyfres ehangach o reoliadau amgylcheddol yn bennaf, sy'n effeithio ar reoli coetiroedd. Ar y cyd, mae'r rhain yn darparu fframwaith rheoli gyda'r nod eang o amddiffyn y diddordeb cenedlaethol mewn amgylchedd iach ac amrywiol. Mae gan amrywiaeth o gyfrff statudol gyfrifoldeb dros reoli ac mae gan bob un gyfrifoldeb penodol dros rannau arbennig o'r rheoliadau, ac yn fwy cyffredinol ar gyfer hyrwyddo polisiau'r llywodraeth.

Mae gan reoleiddio rheoli coetiroedd rôl ddiogelu bwysig o ran tanategu rheoli coetiroedd cynaliadwy a chyflwyno buddion cyhoeddus. Fodd bynnag, gall rheoleiddio a'i weithrediad hefyd fod yn rhwystr i reoli coetiroedd. Felly mae'n angenrheidiol sicrhau bod y rheoliadau'n eglur, bod gwybodaeth amdanynt ar gael yn hawdd a gellir eu deall yn rhwydd, a bod unrhyw gyngor neu ganllawiau sy'n mynd gyda nhw yn eglur a dealladwy.

Gall caffaeliad nwyddau a gwasanaethau gan y sector cyhoeddus fod yn yrwr pwysig ar gyfer gweithgarwch economaidd, yn enwedig lle mae gan y sector cyhoeddus rôl drechol neu hynod ddylanwadol. Mae Llywodraeth y DU wedi sefydlu corff ymgynghorol, sef *Central Point for Expertise in Timber procurement* (CPET) sy'n rhoi cyngor i adrannau cyhoeddus sy'n ymglymedig â phrynu pren. Dylai caffaeliad cyhoeddus o bren anelu at sicrhau ei fod yn cael ei brynu'n gyfreithlon o goedwigoedd a reolir yn gynaliadwy.

Trwy reoli uniongyrchol ein hystâd coetir, mae Comisiwn Coedwigaeth Cymru (CCC) mewn safle amlwg yn y farchnad mewn perthynas â gwerthu pren. O ran cyflwyno'r fenter hon, mae'n rhaid i CCC dalu sylw priodol i'r farchnad ac agweddau cystadleuol gwerthu pren o goedwigoedd cyhoeddus. Mae hyn yn gosod rhai cyfyngiadau ar y defnydd o weithgareddau marchnata pren i gyflwyno amcanion polisiau cyhoeddus, gan mai'r pryder gor-redol yw sicrhau tegwch, didwylledd a thryloywder yng ngweithgareddau marchnata'r sector cyhoeddus.



2.4 Strategaeth Coetiroedd i Gymru

Mae datblygu economaidd a mentrau wedi cael eu hamlinellu o dan dair thema strategaeth *Coetiroedd i Gymru*, sef 'coetiroedd a choed Cymru', 'coetiroedd i bobl', a 'sector y goedwig gystadleuol ac integredig'. Mae'r polisi hwn yn cefnogi'r canlyniadau canlynol:

- Mwy o goed a choetiroedd yn cael eu rheoli'n gynaliadwy (2.1 - t14)
- Mwy o bobl yn elwa o fentrau cysylltiedig â choetiroedd (4.4 - t32)
- Mwy o bren a dyfir yng Nghymru yn cael ei ddefnyddio yng Nghymru (5.1 - t37)
- Mae sector y goedwig wedi cael ei integreiddio'n well ac yn fwy cystadleuol, gan gynorthwyo economi Cymru (5.2 - t38)
- Mae defnydd cynyddol o bren fel adnodd adnewyddadwy allweddol (5.3 - t39)
- Mae gweithlu ffyniannus a medrus yn sector y goedwig (5.4 - t40)

Mae'r strategaeth yn cydnabod yr ystod eang o fusnesau sy'n defnyddio coetiroedd a'u cynnyrch ac yn benodol yn amlygu'r gofynion canlynol:

- Yr angen i weithio mewn partneriaeth ag eraill, gan gynnwys y sectorau cyhoeddus, preifat a thrydydd sector
- Yr angen am ymagwedd â ffocws gofodol, sy'n edrych yn benodol ar ardaloedd o Gymru lle mae anweithgarwch economaidd uchel a chyfraddau cyflogaeth isel
- Yr angen i annog diwylliant o ddatblygu cynaliadwy ac o ddefnyddio coetiroedd a chynnyrch pren lleol i gynorthwyo yn y frwydr yn erbyn newid yn yr hinsawdd
- Yr angen am gadwyn gyflenwi integredig ac effeithiol
- Yr angen i berchnogion coetiroedd blannu rhywogaethau gyda nodweddion pren y mae marchnadoedd yn y dyfodol yn debygol o'u defnyddio

Mae Partneriaeth Fusnes Coedwig Cymru (WFBP) yn grŵp dan arweiniad y diwydiant, a'i amcanion yw sicrhau bod diwydiannau coed Cymru yn gallu cystadlu gyda'r gorau yn y byd; datblygu ac ehangu'r farchnad ar gyfer cynnyrch a gwasanaethau gwerth uwch; annog diwylliant defnyddio coed yng Nghymru ac yn y DU fel bod pren yn ddewis cyntaf ar gyfer cwsmeriaid a; sicrhau bod coetiroedd yn cael eu cydnabod fel sector sy'n gwneud cyfraniad mawr at economi Cymru.



3. Tystiolaeth ategol

Mae marchnad Cymru ar gyfer cynnyrch coedwigoedd ar hyn o bryd wedi cael ei dominyddu gan fewnforion, sy'n golygu bod tyfwyr a gweithgynhyrchwyr yn gweithredu mewn marchnad gystadleuol iawn. Mae sector y goedwig Cymru yn cyfrannu tua £372 miliwn at yr economi ac mae'n cyflogi'n uniongyrchol tua 9,000 o bobl⁹.

Mae sector y goedwig yng Nghymru'n cael ei nodweddu gan fusnesau teuluol wedi'u sefydlu ers amser maith, gan amlaf gyda chanolfan gwledig. Mae rhai o'r busnesau hyn hefyd yn ymglymedig â rheoli coetiroedd brodorol llai ledled Cymru.

Mae Tabl 1 isod yn dangos cyfraniad sector y goedwig i economi Cymru

	Gwerth Ychwanegol Cryswth Rhanbarthol (2007)	Nifer sy'n cael eu cyflogi'n uniongyrchol (2007)
Torri a Thrin Coed a Gwasanaethau Cysylltiedig	£19 miliwn	1,300
Gweithgynhyrchu pren a chynnyrch pren	£157 miliwn	7,600
Mwydion, papur a chynnyrch papur	£196 miliwn	
Cyfanswm	£372 miliwn	8,900

Tabl 1: Ffynhonnell Coetiroedd i Gymru

Mae'r Cynllun Datblygu Gwledig (CDG) 2007-2013¹⁰ yn rhoi cyfleoedd am fuddsoddiad cynyddol mewn coetiroedd a choedwigoedd trwy Echel 1, 3 a 4, ar gyfer busnesau a chymunedau. Ers 2007, mae bron £4 miliwn o gyllid Echel 1 wedi cael ei warantu i brosiectau cysylltiedig â choedwigoedd, gyda chyfanswm costau prosiect o dros £7 miliwn. Rydym ar hyn o bryd yn trafod ffocws cynyddol ar fuddion buddsoddiad RDP mewn coetiroedd a choedwigoedd mewn pryd i'r cylch newydd o gyllid RDP o 2013.

Mae twristiaeth a hamdden yn gwneud cryn gyfraniad i economi Cymru (£3.2 biliwn yn 2007, 6% o gyfanswm gweithlu cyfwerth ag amser llawn yn 2003)¹¹, er hynny, nid ydym yn gwybod llawer am ffigurau GYC neu gyflogaeth wirioneddol ar gyfer y busnesau hynny sy'n ymgysylltiedig â thwristiaeth a darpariaeth hamdden perthynol â choetiroedd yn benodol. Rydym yn gwybod fodd bynnag bod twristiaeth yn ddiwydiant lle mae'r busnes cyffredin yn fach a lle mae cyflogaeth yn fwy tebygol o fod yn dymhorol â chyflog isel. Er hynny, mae gwariant twristiaeth yng Nghymru, yn wahanol i wariant sectorau eraill, yn cael ei drosi'n fwy effeithiol i werth ychwanegol cryswth, gan fod llai o arian yn cael ei ollwng o economi Cymru pan fod nwyddau a gwasanaethau'n cael eu prynu. Mae hyn o ganlyniad i'r ffaith bod y mwyafrif o fusnesau cysylltiedig â thwristiaeth yng Nghymru yn fach ac yn gyffredinol, teuluoedd a/neu bobl leol sy'n berchen arnynt ac yn eu rhedeg. Mae buddion gwerth ychwanegol economaidd yn fwy arwyddocaol pan mae'r ymwelwyr yn dod o Gymru a/neu yn aros yn yr ardal¹².

Mae coetiroedd Cymru yn cynnal nifer o ganolfannau beicio mynydd sy'n enwog yn fyd-eang. Mae cyfartaledd Ffigurau Twristiaeth y Deyrnas Unedig (UKTS) ar gyfer 2006-2008 yn dangos bod beicio mynydd wedi arwain at wariant gan dwristiaid o dros £18 miliwn y flwyddyn i economi Cymru¹³. Gwnaeth cerdded, gweithgaredd a gyflawnir gan y mwyafrif (60%) o ymwelwyr dydd i goetiroedd Cymru¹⁴, arwain at wariant gan dwristiaid yng Nghymru o dros £753 miliwn y flwyddyn ar gyfartaledd ar gyfer 2006-2008 (UKTS).

Mae AGWE yn gartref i Ganolfannau Ymwelwyr sydd wedi ennill gwobrau. Mae'r ffigurau sydd ar gael ar gyfer tri o'r safleoedd (Afan, Cwmcarn a Choed y Brenin) yn rhoi cyfanswm o bron 300,000 o ymwelwyr yn 2009. Mae hyn yn arwyddocaol o ran gwariant cyfartalog ymwelwyr cyffredinol i goetiroedd (hynny yw, y rheiny sydd heb ymweld i gyflawni gweithgaredd penodol) sy'n cael ei gyfrifo yn £35 y pen yr ymweliad¹⁵ (yn seiliedig ar gyfanswm y gwariant yr ymweliad) gan roi cyfanswm posibl o £10.5 miliwn o wariant gan ymwelwyr i economi Cymru.

Mae nifer o ddigwyddiadau arwyddocaol yn rhyngwladol yn cael eu cynnal mewn coetiroedd, gan gyfrannu'n sylweddol yn economaidd at economïau lleol a chenedlaethol: mae Rali Cymru Prydain Fawr yn un enghraifft o'r rhain. Mae gwerthusiad a gynhaliwyd yn 2004 yn nodi bod y Rali wedi dod â £7m mewn cynnyrch ychwanegol yng Nghymru, ac wedi cyfrannu £3.8m at werth ychwanegol economaidd o werthiant tymor byr yn unig¹⁶.

Er mai ychydig o dystiolaeth sydd gennym hyd yn hyn o'r niferoedd o fentrau llai (BBaCh) sy'n gweithredu mewn coetiroedd neu'n defnyddio coetiroedd a chynnyrch coed, rydym yn gwybod bod dros 175,000 o BBaCh ledled Cymru, ac mae 3,056 ohonynt yn fentrau cymdeithasol. Cydnabu fod mentrau cymdeithasol yn gwneud cyfraniad unigryw at yr economi prif ffrwd, gan eu bod yn cyfrannu'n gydamserol at dargedau cymdeithasol ac economaidd. Yn 2007/08, y trosiant cyfartalog ar gyfer y sector mentrau cymdeithasol yng Nghymru oedd £2,183 miliwn, sy'n cyfrif am tua 28,533 o swyddi amser llawn, 20,451 o swydd rhan-amser a 104,677 o gyfleoedd gwirfoddoli (LICC 2009)¹⁷.

Mae cynrychion coedwigoedd di-bren (Cynhyrchion Coedwigoedd Di-bren: deunydd planhigion gwyllt a ffyngau) wedi arwain at weithgarwch masnachol cynyddol ledled Prydain. Yn yr Alban yn unig, amcangyfrifir bod y mudiad bwyd gwyllt gwerth cymaint â £21 miliwn y flwyddyn (FCS *pers comm*). Er nad oes ffigurau cymaradwy ar gael ar gyfer Cymru eto, mae'n glir bod y gweithgaredd hwn wedi tyfu'n gyflym dros y blynyddoedd diwethaf a'i fod yn cyflenwi'r farchnad prif ffrwd o fwytai, prif gogyddion, siopau ac archfarchnadoedd.

Mae'r sector ynni adnewyddadwy yng Nghymru yn gyfle i ddatblygu mentrau sy'n gysylltiedig â biomas, cynhyrchu gwynt a hydro a thanwydd pren. Bydd CCC yn parhau i redeg y rhaglen Cynllun Busnes Ynni Pren 2 flynedd gwerth £17 miliwn¹⁸ a gweinyddu'r Rhaglen Ynni Gwynt ar yr AGWE. Bydd cyfleoedd ar gyfer cynlluniau adnewyddadwy cymunedol llai wedi'u lleoli'n strategol ar AGWE, neu gael eu cyrchu trwy AGWE, a choetiroedd o bosibl o dan amrywiaeth o berchnogaeth, o fudd i economi Cymru, tra bydd cynllun coed tân CCC yn sicrhau y bydd tanwydd coed ar gael o'r AGWE i farchnadoedd lleol a bydd yn annog datblygu clystrau tanwydd coed lleol. Bydd y cyfleoedd hyn yn galluogi coetiroedd Cymru i wneud mwy o gyfraniad at weithgarwch economaidd cysylltiedig â newid yn yr hinsawdd a thargedau gostwng carbon, yn unol â'n nodau ar gyfer Cymru carbon isel.

Mae'r safbwynt polisi hwn yn cydnabod yr ystod eang o ddatblygu mentrau masnachol a chymdeithasol gan ddefnyddio coetiroedd a'u cynhyrchion, a'r effaith y gallai'r rhain ei chael ar adfywio cymunedau a chynyddu gwerth ychwanegol economaidd ar lefel lleol a chenedlaethol. Rydym yn cydnabod anghenion amrywiol y busnesau newydd a phresennol hyn a byddwn yn gweithio gydag eraill i gyflawni eu potensial.



4. Agenda ar gyfer Gweithredu

Mae'r agenda canlynol ar gyfer gweithredu yn dod o flaenoriaethau canfyddadwy yn strategaeth *Coetiroedd i Gymru* Llywodraeth Cynulliad Cymru a'i Gynllun Gweithredu cysylltiedig.

Byddwn yn canolbwyntio ar gynorthwyo datblygu economaidd a mentrau, sydd yn:

- Hwyluso creu coetiroedd newydd a rheoli ein hadnoddau presennol yn gynaliadwy – yn enwedig ardaloedd llydanddaill na chânt eu rheoli ar hyn o bryd a choetir fferm
- Gweithio i sicrhau bod datblygu sgiliau coetiroedd yn arwain ar gyflogadwyedd o fewn a thu allan i sector y goedwig, a helpu i hyrwyddo'r diwydiant fel dewis gyrfa deniadol
- Helpu i gynyddu cynhyrchiant ac ysfaf gystadleuol
- Cyfrannu at ynni adnewyddadwy a thargedau gostwng carbon
- Cael effaith amgylcheddol gadarnhaol

4.1 Mae mwy o goetiroedd a choed yn cael eu rheoli'n gynaliadwy

Mae rheoli ein hadnodd coetir presennol yn gynaliadwy, ynghyd â rhaglen creu coetiroedd newydd, yn rhagofyniad ar gyfer sector y goedwig a choetir cryf a buddiol yng Nghymru. Mae coetiroedd o ansawdd uchel hefyd yn gwneud cyfraniad eang at dwristiaeth: golygfeydd a thirweddau yw'r ffactorau mwyaf pwysig o ran dewis cyrchfan i unrhyw un sy'n ymweld â chefn gwlad. I'r ymwelwyr hynny sydd ar wyliau gweithgarwch, mae'n ymddangos mai tirwedd yw'r prif ffactor wrth ddewis cyrchfan.

Mae gennym ymrwymiad i blannu 100,000 hectar o goetiroedd newydd dros yr 20 mlynedd nesaf, ochr yn ochr â defnyddio amrywiaeth ehangach o ymarferion coedamaeth a fydd yn ein cynorthwyo i reoli ein anodd presennol yn fwy gynaliadwy. Bydd hyn yn creu cyfleoedd yn y sector preifat ar gyfer creu a rheoli coetiroedd Cymru, ac i goetiroedd newydd a chyffrous chwarae rhan fawr yn denu ymwelwyr i ardaloedd.

Er mwyn cynorthwyo'r canlyniad hwn, byddwn yn:

- Adolygu'r cynllun grantiau coetiroedd presennol, *Coetiroedd Gwell i Gymru* a chyfuno grantiau creu a rheoli coetiroedd gyda Glastir, y cynllun rheoli tir integredig
- Annog yn well rheoli coetiroedd a choed yn gynaliadwy ar ffermydd, a chreu coetiroedd fferm ychwanegol
- Datblygu ein hymagwedd at goed a choetiroedd trefol ac ar gyrion trefi, a'r rôl y gall y rhain ei chwarae o ran gwella gweithgarwch economaidd yng nghanol trefi



4.2 Mae mwy o bobl yn elwa o fentrau cysylltiedig â choetiroedd

Byddwn yn annog diwylliant o weithio gyda chymunedau lleol a chydabod manteision economaidd mentrau lleol. Lle amlygir cyfleoedd ar gyfer mentrau lleol ar yr AGWE, a gellir eu cymhwyso o fewn ein hamcanion eraill, gall coetiroedd, neu fynediad at y nwyddau a'r gwasanaethau hynny sy'n cael eu darparu gan goetiroedd, fod ar gael i ganiatáu'r fath ddatblygiad. Byddwn yn canolbwyntio ar gymorth ar gyfer mentrau masnachol a chymdeithasol sy'n galluogi unigolion a chymunedau i weithio tuag at adfywio eu cymdogaethau lleol, yn enwedig lle mae'r mentrau hyn yn:

- Gwella cymeriad lleol a gwahanolrwydd coetiroedd
- Cyfrannu at ffurf gymhwysol yn gymdeithasol o greu cyfoeth a gwaith
- Canolbwyntio datblygu mewn ffyrdd sy'n ategu darpariaethau eraill, yn hytrach na dadleoli neu ddyblygu
- Datblygu cynhyrchion a gwasanaethau sy'n addas ar gyfer yr economïau lleol ac ymwelwyr
- Annog datblygu hyfforddiant seiliedig ar sgiliau sy'n bodloni anghenion lleol wrth gyfrannu at gynnal a chadw gweithlu medrus

Er mwyn helpu i sicrhau y bydd mwy o bobl yn elwa, byddwn yn:

- Hyrwyddo a darparu arweiniad ar gyfer cyfleoedd am fentrau sy'n gysylltiedig â choetiroedd
- Sicrhau bod caffaeliad y sector cyhoeddus ar yr AGWE yn rhoi cyfleoedd ar gyfer mentrau o bob maint, gan ddefnyddio *Cronfa Ddata Caffaeliad Cenedlaethol*¹⁹ newydd
- Sicrhau bod ein cymorth ar gyfer mentrau sy'n gysylltiedig â choetiroedd yn cael ei arwain gan amcanion eglur ynglŷn â'i ddiben a'i swyddogaeth a bod ganddo fel ei resymwaith o leiaf un o'r prif amcanion canlynol:
 1. Cael effaith gadarnhaol ar ecosystemau coetiroedd a'r amgylchedd ehangach
 2. Mynd i'r afael â materion cymhwysiad cymdeithasol ac amddifadedd
 3. Y genhedlaeth o gynnydd mewn gweithgarwch economaidd neu weithgarwch economaidd newydd
 4. Coetiroedd a chynhyrchion pren lleol yn cael eu defnyddio i frwydro yn erbyn newid yn yr hinsawdd
 5. Cyfrannu at fodloni anghenion y farchnad

4.3 Mae mwy o bren a dyfir yng Nghymru yn cael ei ddefnyddio yng Nghymru

Byddwn yn annog diwylliant o ddefnyddio pren o Gymru yng Nghymru. Bydd defnydd cynyddol o dechnegau rheoli amrywiol yn arwain at gynnydd graddol yn ansawdd y pren sy'n cael ei gynaeafu o weithrediadau teneuo.

Yn benodol, byddwn yn:

- Darparu gwybodaeth sylfaenol ar lefelau cynhyrchu pren yn y dyfodol ar gyfer coetiroedd Cymru
- Datblygu technegau modelu gwell i fesur effaith ehangu ymarferion coedamaeth ar gyflenwadau pren yn y dyfodol
- Llunio, cyhoeddi a hyrwyddo arweiniad i dyfwyr a phroseswyr ar nodweddion pren y rhywogaethau coed a all ffurfio coetiroedd Cymru yn y dyfodol

4.4 Mae sector y goedwig wedi cael ei integreiddio'n well ac yn fwy cystadleuol, ac yn cynorthwyo economi Cymru

Trwy weithio gyda phartneriaid, byddwn yn rhoi a hyrwyddo cyfleoedd ar gyfer mentrau yng nghoetiroedd Cymru, ac ym mhob cam o'r gadwyn gyflenwi. Byddwn yn ymestyn gweithio mewn partneriaeth o gwmpas y defnydd o goetiroedd, coed a phren ar gyfer datblygu mentrau a gweithgarwch economaidd. Byddwn yn gwneud hyn ar sawl lefel:

- Ar lefel genedlaethol, byddwn yn defnyddio amrywiaeth o ddulliau a rhwydweithiau i hyrwyddo dealltwriaeth a rennir o'r defnydd posibl a'r defnydd presennol o goetiroedd a'u cynhyrchion ar gyfer datblygu economaidd a mentrau. Byddwn yn gweithio gydag eraill i sicrhau bod datblygu mentrau cysylltiedig â choetiroedd yn gwneud y mwyaf o'i gyfraniad at economi Cymru ac yn darparu gwaith o ansawdd uchel
- Ar lefel Awdurdod Lleol, byddwn yn gweithio gyda Chymdeithas Llywodraeth Leol Cymru (CLILC) ac eraill er mwyn sicrhau bod mentrau cysylltiedig â choetiroedd yn ategu a chynorthwyo strategaethau adfywio economaidd lleol. Byddwn yn llywio mentrau cymdeithasol i ddefnyddio coetiroedd, neu eu cynhyrchion, ac felly cyfrannu at adfywio lleol a'r ddarpariaeth o swyddi gwyrdd

Er mwyn hwyluso hyn, byddwn yn:

- Cyhoeddi a hyrwyddo rhestr o ffynonellau presennol o gymorth ar gyfer mentrau coedwigoedd a choetiroedd ar bob lefel; amlygu bylchau mewn darpariaeth a cheisio cymorth ychwanegol i lenwi'r rhain
- Annog sefydliadau sy'n datblygu cyfleoedd ar gyfer mentrau o fewn sector y goedwig a choetir
- Datblygu modelau ar gyfer mentrau cysylltiedig â choetiroedd, gan gynnwys mentrau cymdeithasol, i'n helpu ni gyflwyno ein blaenoriaethau

4.5 Mae defnydd cynyddol o bren fel adnodd adnewyddadwy

Mae pren yn adnodd adnewyddadwy allweddol ac mae'r galw am gynhyrchion pren ardystiedig yn cynyddu. Mae polisi cyhoeddus ac ymwybyddiaeth gynyddol cwsmeriaid yn creu amodau da ar gyfer marchnata pren a dyfir yn lleol ar gyfer adeiladu, biomas, prosesu a thanwydd pren.

Er mwyn elwa ar hyn, byddwn yn:

- Datblygu arweiniad ar fanteision pren i helpu ysgogi galw'r farchnad
- Cynyddu'r defnydd o gynhyrchion pren trwy ddatblygu arweiniad caffael ar gyfer cyrff y sector cyhoeddus
- Rhoi cyfleoedd i arddangos pren a chynhyrchion pren er mwyn annog defnydd ehangach ohonynt

4.6 Mae gweithlu ffyniannus a medrus yn y sector y goedwig

Mae angen ystod eang o sgiliau ar y sector hwn, rhai ymarferol a rheoli, a bydd angen ystod hyd yn oed yn ehangach o sgiliau ar gyfer swyddi mewn coetiroedd sy'n gysylltiedig â thwristiaeth, hamdden a gwaith cymunedol. Er mwyn hwyluso hyn, byddwn yn:

- Gweithio gydag eraill i ddatblygu cyfleoedd hyfforddi achrededig sy'n berthnasol ar gyfer pob lefel sector y goedwig, coetir a phren
- Hyrwyddo deunyddiau a gweithgareddau dysgu sy'n adlewyrchu pwysigrwydd rheoli coetiroedd yn weithredol a'r defnydd o bren fel adnodd adnewyddadwy
- Annog cynlluniau hyblyg ar gyfer prentisiaethau, lleoliadau gwaith a llwybrau dysgu o fewn y sector

5. Dulliau cyflwyno

Mae'r Safbwynt Polisi hwn yn ategu Strategaeth *Coetiroedd i Gymru* a'i Gynllun Gweithredol ac mae o fewn portffolio'r Adran ar gyfer Materion Gwledig. Fodd bynnag, mae'r polisi'n trawstorri ac yn arbennig o berthnasol i waith Adrannau'r Amgylchedd, Cynaliadwyedd a Thai, yr Economi a Thrafnidiaeth, Treftadaeth, a Phlant, Addysg a Dysgu Gydol Oes. Bydd CCC ac amrywiaeth o sefydliadau eraill yn cyflwyno'r Safbwynt Polisi hwn ar ran Llywodraeth Cynulliad Cymru trwy'r mecanweithiau canlynol:

- Coetiroedd hygyrch sy'n cael eu rheoli'n dda ar Ystad Coetiroedd Llywodraeth y Cynulliad ac oddi arni, sy'n addas ar gyfer datblygu economaidd a chyfleoedd ar gyfer mentrau
- Hyrwyddo cydlynol o'r cyfleoedd sydd ar gael ar gyfer defnyddio coetiroedd a'u cynhyrchion ar gyfer datblygu economaidd a datblygu mentrau
- Annog pobl eraill i gyflwyno rhaglenni sy'n cynorthwyo'r defnydd cynyddol o goetiroedd ar gyfer datblygu economaidd a chreu mentrau – yn enwedig mewn ardaloedd o amddifadedd economaidd, cyflogaeth a sgiliau uwch
- Darparu cyngor arbenigol i bartneriaid a rhanddeiliaid eraill ar gyfleoedd a rheoli coed a choetiroedd ar gyfer datblygu economaidd a chyfleoedd ar gyfer mentrau
- Hwyluso eraill i gyflwyno ar Ystad Coetiroedd Llywodraeth y Cynulliad ac oddi arni, a/neu trwy ddylanwadu ar eraill ar lefelau cenedlaethol, rhanbarthol a lleol



6. Monitro ac adolygu

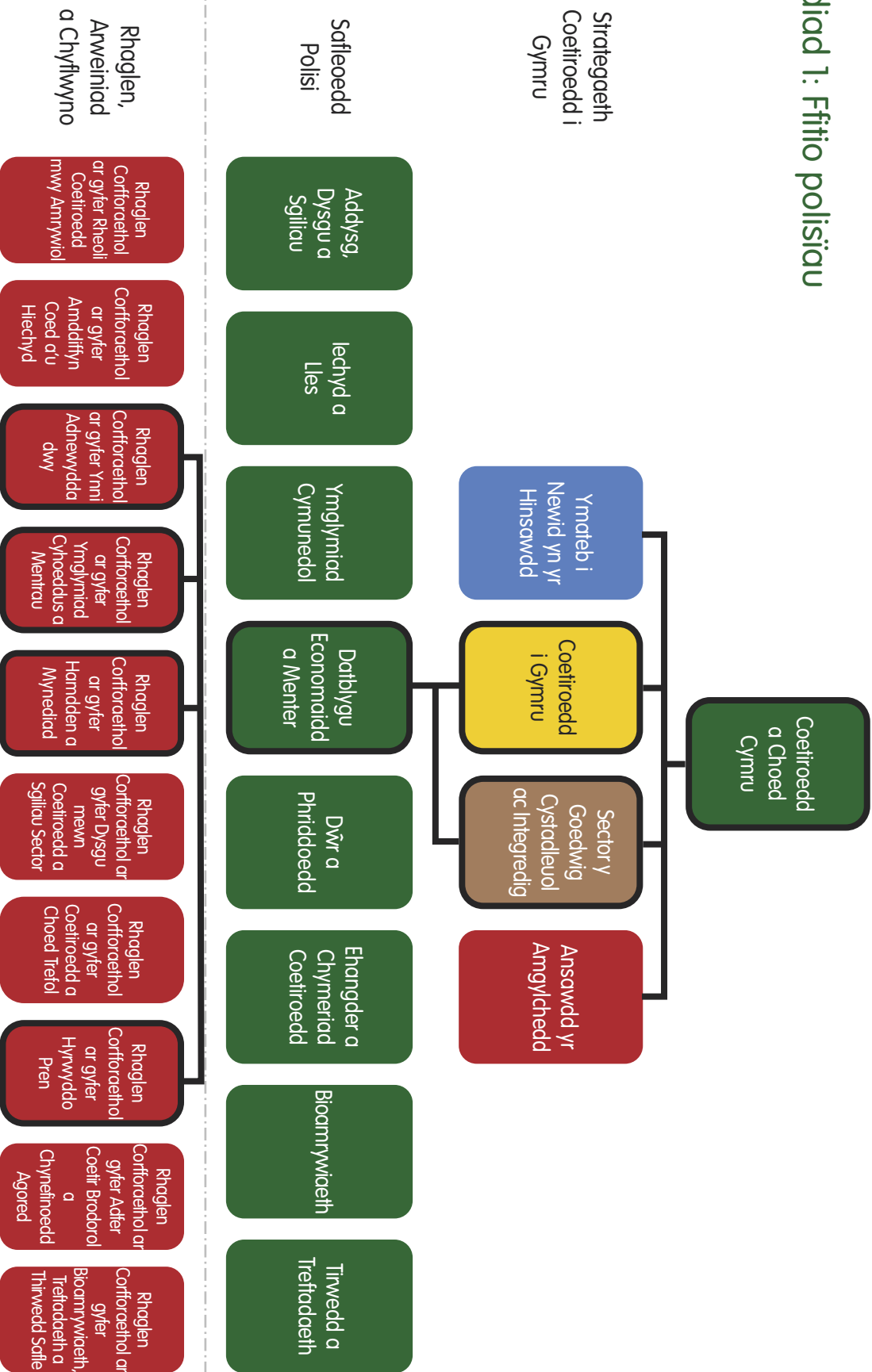
Mae angen datblygu neu fireinio nifer o feysydd gwaith allweddol er mwyn cynorthwyo rhaglenni'n effeithiol ar gyfer datblygu economaidd a mentrau yng Nghymru. Er mwyn i ni allu mesur ein cynnydd tuag at fodloni'r dangosyddion a ddatblygwyd ar gyfer strategaeth *Coetiroedd i Gymru* Llywodraeth Cynulliad Cymru, mae angen i ni ddefnyddio'r fframwaith canlynol:

- **Amlygu arfer gorau.** Amlygu arfer gorau. Mae angen i ni rannu ein mecanweithiau adrodd a storio data presennol i'w mantais gorau – mae angen i ni wneud y mwyaf o botensial ein gweithdrefnau monitro presennol a sicrhau eu bod yn addas at ddiben. Mae adolygiad o Cydcoed wedi amlygu enghreifftiau o brosiectau yng Nghymru sydd wedi cyflawni buddion economaidd diriaethol²⁰ - mae angen i ni ddysgu gwersi o hyn. Mae angen cymryd gofal i ddysgu gwersi ynglŷn â ffyrdd effeithiol o weithio rhwng y Comisiwn Coedwigaeth a phartneriaid eraill y Llywodraeth, a'r sectorau gwirfoddol, cymunedol a phreifat
- **Mesur budd cyhoeddus.** Gan ei fod yn debygol y bydd cyllid cyhoeddus yn aros yn gyfyngedig, bydd pwysau parhaus i arddangos effaith buddsoddiad cyhoeddus mewn coed a choetiroedd at dibenion datblygu economaidd a mentrau. Mae angen i ni weithio gydag eraill i sefydlu a chymhwyso methodolegau cadarn i'n galluogi i fesur budd cyhoeddus
- **Datblygu partneriaethau.** Trwy gydweithio ar lefel genedlaethol – yn enwedig gyda CCC, Cyngor Cefn Gwlad Cymru (CCGC), Adran yr Economi a Thrafnidiaeth (AET), Croeso Cymru, Cyngor Gweithredu Gwirfoddol Cymru (CGGC), Mentrau Cymdeithasol Cymru (MCC) a rhwydweithiau eraill y sector cyhoeddus a'r trydydd sector, byddwn yn hyrwyddo buddion coetiroedd, coed a phren ar yfer datblygu economaidd a chyfluoedd ar gyfer mentrau, a derbyn adborth. Mae angen i ni ystyried ymhellach y ffordd orau i ymgysylltu â phartneriaid ar lefel awdurdodau lleol. Byddwn yn parhau i weithio gyda rhwydweithiau fel Partneriaeth Fusnes Coedwig Cymru
- **Monitro'r lefelau defnyddio.** Mae angen i ni gynnal ein setiau data sy'n gysylltiedig ag ymwelwyr i goetiroedd ac adolygu eu heffeithiolrwydd o ran ein galluogi i fesur cyfraniadau economaidd cyffredinol a wnaed gan ymwelwyr i goetiroedd, ar lefel leol a chenedlaethol. Mae angen i ni wneud y mwyaf o botensial ein setiau data a sicrhau eu bod yn addas at ddiben. Byddwn yn parhau ein partneriaeth gyda CCGC ar yr Arolwg o Hamdden yn yr Awyr Agored yng Nghymru (WORS)
- **Datblygu dangosyddion addas** ar gyfer adrodd ar ddatblygu economaidd a mentrau. Mae angen i ni reoli'r cyfaddawd rhwng y gost o gasglu data a'r angen am ddata gwahaniaethol er mwyn adrodd mor gywir ag sy'n bosibl yn rhesymol yn erbyn y canlyniadau



Atodiad 1: Ffitio polisiau

Polisi Coedwigaeth LICC



Cyflwyniad Corfforaethol CCC

Rhaglen, Arweiniad a Chyflwyno

Atodiad 2: Cydraddoldeb ac amrywiaeth mewn perthynas â chyflogaeth a'r farchnad lafur.

Mae'r wybodaeth ganlynol wedi cael ei ddyfynu o adroddiad *Materion Cydraddoldeb yng Nghymru* (2009)²¹:

Hil

Mae nifer o astudiaethau yn dadansoddi data Cyfrifiad Poblogaeth 2001 ar weithgarwch economaidd ac yn darganfod bod y gyfradd gweithgarwch economaidd gyffredinol ar gyfer bron pob grŵp o leiafrifoedd ethnig yng Nghymru yn llai nac ar gyfer pobl Gwyn. Mae dadansoddiad gan Llywodraeth Cynulliad Cymru o ddata o Arolwg Llafurlu 2005 (LFS) yn dod i gasgliad tebyg bod cyfraddau anweithgarwch ar gyfer pobl gwyn a grwpiau o leiafrifoedd ethnig, gan gynnwys ac eithrio myfyrwyr, yn uwch yng Nghymru na chyfartaledd y DU, a bod cyfraddau anweithgarwch ar gyfer lleiafrifoedd ethnig yn fwy na 50 y cant yn uwch nag ar gyfer y boblogaeth gwyn, yng Nghymru a'r DU.

Amlygodd Llywodraeth Cynulliad Cymru ddau gafeat allweddol i'r casgliad cyffredinol hwn. Yn gyntaf, maen nhw'n nodi bod amrywiad nodedig yng nghyfraddau gweithgarwch economaidd grwpiau lleiafrifoedd ethnig gwahanol yng Nghymru. Er enghraifft, pobl o darddiad Bangladeshaidd yw'r lleiaf tebygol o fod yn weithredol yn economaidd, gydag ychydig dros hanner (53 y cant) ohonynt yn gweithio neu'n ddi-waith, tra bod pobl o darddiad Tsieineaidd â chyfradd gweithgaredd o fwy nag 80 y cant. Er mwyn cymharu, y gyfradd gweithgarwch economaidd ar gyfer grwpiau gwyn yw 76 y cant.

Yr ail gafeat yw bod cyfraddau gweithgarwch economaidd yn amrywio'n sylweddol iawn yn ôl rhyw. Yn ôl Llywodraeth Cynulliad Cymru, mae gwahaniaethau rhwng dynion a menywod yn chwarae rôl fawr iawn o ran cyfrifo am gyfraddau gweithgarwch gwahanol grwpiau lleiafrifoedd ethnig. Er enghraifft, roedd cyfradd gweithgarwch economaidd dynion Bangladeshaidd (83 y cant) ychydig yn uwch na'r cyfartaledd ar gyfer y boblogaeth wrywaidd gyfan (82 y cant) - cyfradd gweithgarwch economaidd hynod o isel menywod Bangladeshaidd (22 y cant yn unig) sy'n cyfrif am y ffigur isel cyffredinol. Mae'r gwahaniaeth yng nghyfradd gweithgarwch economaidd cyffredinol pobl Ddu Caribiaidd a Du Affricanaidd (74 y cant a 63 y cant yn eu trefn) hefyd yn cael ei briodoli i gyfraddau gweithgaredd menywod. Fodd bynnag, mae gwahaniaethau o ran rhyw ond yn esbonio'n rhannol cyfradd gweithgarwch cyffredinol is y grŵp Du neu Ddu Prydeinig cyfan, sydd yn amlwg yn is na ffigurau'r grŵp Gwyn. Mae adroddiad Llywodraeth Cynulliad Cymru yn ei gwneud hi'n eglur bod gwahaniaethau mewn gweithgarwch economaidd hefyd yn ôl oedran, gyda menywod iau Bangladeshaidd a Phacistanaid yn llawer mwy tebygol o fod mewn gwaith na menywod hŷn o'r tarddiad hwnnw. Nodir hefyd bod crynhoad o grwpiau lleiafrifoedd ethnig mewn prif drefi a dinasoddedd a lefelau uwch o anweithgarwch economaidd o fewn y grwpiau hyn yn golygu, mewn rhai rhannau o Gymru, bod lleiafrifoedd ethnig yn cyfrif am gyfran uwch o'r boblogaeth ddi-waith - mae un o bob 10 unigolyn sy'n anweithgar yn economaidd yng Nghaerdydd, o grwpiau lleiafrifoedd ethnig. Mae grwpiau lleiafrifoedd ethnig yn fwy tebygol o fod mewn gwaith yn yr 'Ymyl Celtaidd', sy'n cynnwys Cymru, na yn ne-ddwyrain Lloegr, ond mae'r gwrthwyneb yn wir ar gyfer grwpiau Gwyn. Mae rhan fawr o'r gwahaniaeth mewn cyfraddau gweithgarwch economaidd rhwng dynion a menywod o grwpiau lleiafrifoedd ethnig oherwydd bod menywod yn edrych ar ôl y teulu neu'r cartref. Mae hwn yn arbennig o wir ar gyfer grwpiau Asiaidd neu Asiaidd Prydeinig (ac eithrio'r rheini o'r grŵp Indiaidd), Du Affricanaidd a grwpiau ethnig eraill.

Ymfudwyr, Ffoaduriaid, Ymofynwyr Noddfa a Theithwyr Sipsi

Mae tystiolaeth yn awgrymu bod pobl sy'n cael eu geni y tu allan i'r DU (nad ydynt o angenrheidrwydd yn weithwyr mudol) ychydig yn fwy tebygol o fod yn anweithgar yn economaidd na phobl sydd wedi cael eu geni yn y DU, gyda chyfradd anweithgarwch economaidd o 28.6 o'i gymharu â 26.8. Mae ymchwil arall yn awgrymu bod argaeledd swyddi yn rheswm allweddol dros ymfudwyr yn dod i fyw mewn ardal, gyda pherthynas agos rhwng y lefelau o ymfudo i mewn ac allan o ardal a'i lefelau o gyflogaeth. Fodd bynnag, ers yr astudiaeth hon, mae ymfudiad o wledydd A8 yr UE wedi cynyddu'n nodedig, gyda rhai ardaloedd â galw isel am lafur hefyd yn recordio lefelau cymharol uchel o fewnfudo gweithwyr o wledydd A8 yr UE. Mae astudiaeth a gomisiynwyd gan Llywodraeth Cynulliad Cymru wedi dod i'r casgliad bod gweithwyr mudol yn

'llenwi'r bylchau yn y farchnad mewn ardaloedd lle mae galw isel am lafur, yn hytrach na disodli gweithwyr lleol', oherwydd problemau gyda chyflenwad llafur lleol.

Yn ôl arolwg o 363 o ffoaduriaid yn 2005, roedd 78 y cant o ffoaduriaid wedi bod mewn gwaith yn eu gwlad wreiddiol, ond 36 y cant yn unig oedd wedi cael eu cyflogi yng Nghymru. Darganfu cyfres o drafodaethau gan grwpiau ffocws a drefnwyd gan Ysgol Newyddiaduraeth, y Cyfryngau ac Astudiaethau Diwylliannol Prifysgol Caerdydd ar gyfer Cyngor Ffoaduriaid Cymru, mai chwarter y cyfranogwyr yn y grwpiau oedd yn gweithio, er nad oedd yn niferoedd yn cael eu nodi. Darganfu hefyd fod cyfran isel debyg o ffoaduriaid ac ymofynwyr noddfa heb waith, mewn astudiaeth a gyflawnwyd gan Gyngor Gweithredu Gwirfoddol Cymru, mewn sampl o 57. Amlygwyd mai'r pum rhwystr pennaf i ddarganfod gwaith oedd diffyg sgiliau iaith a sgiliau cyfrifiadurol; anawsterau wrth ymgeisio am swyddi a mynychu cyfweiliadau; diffyg cydnabyddiaeth o gymwysterau tramor; chwilio am swyddi gwag; a diffyg geirdaon.

Teithwyr Sipsi

Ni amlygwyd unrhyw lenyddiaeth berthnasol.

Rhyw

Mae cyfraddau gweithgarwch economaidd ar gyfer dynion a menywod wedi adlewyrchu ers amser maith y rhaniad domestig traddodiadol mewn llafur. Ers yr 1960au, mae menywod yng Nghymru wedi ymuno â'r gweithlu mewn niferoedd cynyddol, tra bod y gyfran o ddynion mewn gwaith mewn gostwng. Roedd y tueddiad hwn wedi denu cryn sylw yn yr 1980au a'r 1990au, ond nid cymaint yn y blynyddoedd diweddar. Er y cynnydd mewn gweithgarwch economaidd, mae cyfraddau anweithgarwch menywod yn parhau yn uwch na rhai dynion, er bod y bwlch rhyngddynt wedi mwy na haneru ers 1984. Yng ngwanwyn 2006, roedd y ffigurau yn 27.9 y cant a 21.5 y cant, yn ôl eu trefn. Mae bwlch rhwng menywod a dynion ym mhob grŵp oedran, ond mae ar ei uchaf yn y grwpiau oedran 25- 29, 30-34 a 35-39. Mae'r prif reswm a roddir gan ddynion a menywod dros fod allan o'r farchnad lafur yn amrywio. Y prif reswm i fenywod 25-49 blwydd oed yw edrych ar ôl y teulu neu'r cartref, lle mae cyfran fach iawn yn unig o ddynion sy'n rhoi'r rheswm hwn dros anweithgarwch. Mewn cyferbyniad, y prif reswm y mae dynion dros 25 blwydd oed yn ei roi am fod allan o'r farchnad lafur yw salwch tymor hir. Darganfu astudiaeth o anweithgarwch economaidd yng Nghymru, yn seiliedig ar arolwg mewn ardaloedd â phroblem o anweithgarwch economaidd, fod ymatebwyr yn rhoi rhesymau tebyg dros fod yn anweithredol yn economaidd. Darganfu'r astudiaeth hon hefyd fod y ddau ryw wedi bod yn anweithgar am gyfnod hir - roedd 50 y cant o ddynion a 44 y cant o fenywod ddim wedi gweithio am 10 mlynedd neu fwy, ac roedd 59 y cant o ddynion a 45 y cant o fenywod yn teimlo na fyddent yn gweithio byth eto. Roedd 21 y cant o fenywod, o'i gymharu â 9 y cant o ddynion, byth wedi cael swydd â thâl. Roedd menywod yn fwy tebygol na dynion o amlygu trefniadau cludiant a gofal plant fel rhwystrau i ddychwelyd i'r gwaith. Mae'r astudiaeth yn rhoi manylion pellach sylweddol ar brofiadau, agweddau a dyheadau'r farchnad lafur blaenorol, dynion a menywod sy'n anweithgar yn economaidd na ellir ymdrin â nhw fan hyn.

Rhieni

Mae menywod â phlant dibynnol yn llawer llai tebygol o fod mewn gwaith na dynion â phlant dibynnol (68 y cant o'i gymharu ag 87 y cant). Mae'r gyfradd cyflogaeth isaf ar gyfer menywod sydd â phlentyn ifancaf 0-4 blwydd oed, ac mae'n cynyddu'n raddol wrth i oedran y plentyn ifancaf heneiddio, hyd at 16 blwydd oed. Er hynny, roedd dwy ran o dair (68 y cant) o'r holl famau â phlant dibynnol a 55 y cant o famau plant dan bum mlwydd oed mewn gwaith. Roedd mamau yng Nghymru yr un mor debygol o weithio adeg beichiogrwydd â'r rheiny yn Lloegr (67 y cant) ac roeddent yr un mor debygol o gymryd absenoldeb mamolaeth (93 y cant). Yng Nghymru, roedd 36 y cant o fenywod wedi cymryd llai na thri mis o absenoldeb mamolaeth ac roedd 43 y cant pellach wedi cymryd rhwng pedwar a chwe mis. Cyfrifoldebau gofalu am oedolion a phlant yw'r rhwystr mwyaf i waith ar gyfer menywod (enwodd tua 30 y cant hwn). Mae'r ffigur hwn yn eithrio'r rheiny nad ydynt yn gweithio oherwydd eu bod nhw eisiau edrych ar ôl eu plant. Maent yn amlygu'r ffaith y byddai'r gyfran o fenywod sy'n rhoi gofal plant fel rhwystr i waith mwy na thebyg wedi bod y fwy petai'r sampl wedi

cynnwys y menywod hynny â phlant yn unig. Mae Chwarae Teg yn cyflawni ymchwil ar effaith gofalu am blant 'ar y brig', ond adeg ysgrifennu hwn, nid oedd wedi cael ei chwblhau eto. Mae gofal plant yn rhwystr penodol o waith ymhlith rhieni sengl. Dywedodd tua 40 y cant o rieni sengl a oedd yn gweithio llai nag 16 awr yr wythnos mai problemau dod o hyd i ofal plant neu ei fforddio oedd yn eu hatal rhag gweithio, neu weithio mwy. Mae 70 y cant o rieni yng Nghymru, trwy ddewis neu beidio, yn dibynnu ar drefniadau anffurfiol ar gyfer gofal plant, yn enwedig neiniau a theidiau. Mae nifer y plant ar gyfer pob lle gofal plant cofrestredig yn llawer uwch yn y Cymoedd nag mewn mannau eraill o Gymru. Er enghraifft, mae 19 plentyn ar gyfer pob lle gofal plant ym Mlaenau Gwent o'i gymharu â thri ar gyfer pob lle yn Sir Ddinbych. Mae gan y mwyafrif o awdurdodau yng Nghymru llai na chwe plentyn ar gyfer pob lle. Hyd yn oed lle mae lleoedd gofal plant ar gael, gall costau eu gwahardd - hyd yn oed pan mae rhiant yn derbyn yr uchafswm o Gredyd Treth Gwaith, mae'n debygol o dalu tua £40 yr wythnos am le mewn meithrinfa.

Gofalwyr

Mae astudiaeth a gynhaliwyd yn Ynys Môn ac Abertawe yn dangos bod gan ddynion a menywod sydd â chyfrifoldebau gofalu 'trwm' gyfraddau gweithgarwch economaidd is na'r rheiny nad ydynt yn ofalwyr. Er hynny, hyd yn oed ymhlith dynion sy'n darparu 50+ awr o ofal yr wythnos (gofalwyr 'pen trwm'), mae dros draean (37 y cant) yn cyfuno gofalu gyda gwaith amser llawn, a chyfran fach yn unig (4 y cant) yn gweithio rhan-amser. Ymhlith gofalwyr benywaidd, mae dros draean o ofalwyr 'pen trwm' hefyd yn gweithio; mae 15 y cant yn gweithio amser llawn ac 18 yn gweithio rhan-amser.

Anabledd

Mae data arolwg o'r Llafurlu ar gyfer 2005 yn awgrymu bod y raddfa anweithgarwch economaidd ar gyfer pobl anabl yng Nghymru tua thair gwaith mor uchel ag ar gyfer pobl nad oeddent yn anabl, sef 55 y cant o'i gymharu ag 16 y cant. Mae'r bwch wedi ehangu ers 2003, pan yr oedd ddwywaith mor uchel, ac mae'r raddfa'n uwch yng Nghymru na chyfartaledd y DU (47 cant). Mae'r Comisiwn Hawliau Anabledd yn dyfynnu ffigurau tebyg. Wrth edrych arno mewn ffordd arall, darganfu'r arolwg *Byw yng Nghymru* fod 91 y cant o'r ymatebwyr â statws gwaith anabl neu sâl tymor hir, yn nodi bod ganddynt salwch tymor hir, anabledd neu lesgedd, ond dim ond 5 y cant o bobl a oedd yn gweithio amser llawn oedd â salwch tymor hir, anabledd neu lesgedd.

Salwch gwael yw'r rhwystr i waith a nodir yn fwyaf aml gan ddynion a menywod, gyda dros hanner o ddynion a chwarter o fenywod yn rhoi'r rheswm hwn.

Mae astudiaeth rhyw ac anabledd yng Nghymru, gan ddefnyddio data'r Llafurlu blaenorol, hefyd yn dod i'r casgliad bod dynion anabl a menywod anabl yn llai tebygol o fod mewn gwaith na dynion a menywod nad ydynt yn anabl, a bod eu cyfradd cyflogaeth yn llai yn sylweddol yng Nghymru na Phrydain gyfan. Darganfu'r astudiaeth hefyd fod y gyfradd cyflogaeth hyd yn oed yn llai ar gyfer pobl anabl â mwy nag un cyflwr iechyd, ac ar gyfer y rheiny â chyflyrau iechyd meddwl. Mae astudiaeth arall gan yr un awduron gan ddefnyddio data o Arolwg Iechyd Cymru 1998 (sy'n rhoi dadansoddiad manylach o statws iechyd) yn cadarnhau'r bwch mewn cyfradd iechyd rhwng pobl anabl a phobl nad ydynt yn anabl, ac mae hefyd yn dangos yr amrywiaeth mewn cyfraddau cyflogaeth ar gyfer cyflyrau iechyd gwahanol. Pobl â phoen cefn sydd â'r gyfradd cyflogaeth uchaf (61.6 y cant), ac i ddilyn, y rheiny â chanser (cyfradd cyflogaeth o 55.6 y cant). Pobl â chyflyrau iechyd meddwl sydd â'r gyfradd cyflogaeth isaf (41.5 y cant), tra bod y rheiny â diabetes ond ychydig yn well gyda chyfradd cyflogaeth o 42.6 y cant. Mae pobl sydd â chyflyrau iechyd meddwl yn llai tebygol o gael swydd barhaol na'r rheiny â phroblemau iechyd eraill. Gwnaeth astudiaeth o bobl a oedd yn anweithgar yn economaidd ddarganfod lefelau uchel o salwch ac anabledd ymhlith y sampl, gyda salwch yn cynyddu gydag oedran. Darganfu arolwg o gyflogwyr ledled y DU bod gan 58 y cant ohonynt yng Nghymru weithwyr a oedd yn cael eu diffinio fel anabl o dan y Ddeddf Gwahaniaethu ar sail Anabledd, y gyfran leiaf mewn unrhyw ardal o Brydain Fawr.

Mae'r tebygolrwydd o bobl anabl mewn gwaith yn amrywio o fewn Cymru. Mae cyfatebiaeth eang rhwng statws iechyd a chyfraddau cyflogaeth ar draws awdurdodau. Mae'r tebygolrwydd o waith hefyd yn amrywio gyda chymwysterau, yn enwedig cymwysterau lefel uwch, sy'n gysylltiedig â chyfranogiad uwch mewn cyflogaeth. Tra bod hyn yn wir ar gyfer y boblogaeth gyfan, mae'r effaith yn arbennig o amlwg ar gyfer pobl anabl.

Mae anabledd fel arfer yn hunanadroddedig mewn data cyflogaeth ac awgrymir weithiau bod hyn yn arwain at 'duedd i gyfiawnhau'. Mae gan tua 5 y cant o bobl o oedran gweithio nad ydynt yn gweithio, ac sy'n adrodd eu hunain yn anabl, sgôr iechyd tebyg i unigolion nad ydynt yn anabl, tra bod sgôr 15 y cant arall yn awgrymu bod eu namau yn 'fychan'.

Oedran

Yn ôl Llywodraeth Cynulliad Cymru, roedd dau o bob tri unigolyn dros 50 blwydd oed yn weithredol yn economaidd yn 2007, o'i gymharu â mwy na dri o bob pedwar o dan 50 blwydd oed. Mae cyfran y bobl dros 50 blwydd oed yng Nghymru sy'n anweithredol yn economaidd yn 7 y cant yn uwch nag yn y DU. Fodd bynnag, mae'r gyfradd cyflogaeth ar gyfer y rheiny dros 50 blwydd oed yng Nghymru wedi codi'n sylweddol dros y 15 mlynedd ddiwethaf, gyda'r cynnydd bron ddwywaith yn fwy nag ar gyfer y rheiny o dan 50 blwydd oed.

Mae astudiaeth gan Gyngor Rheoli Cymru yn defnyddio'r un set data ar gyfer blynyddoedd cynt ac yn cadarnhau bod gweithwyr hŷn (y rheiny dros 50 blwydd oed) yn llai tebygol o weithio yn sylweddol na'r rheiny o dan 50 blwydd oed, gyda gostyngiad amlwg mewn cyflogaeth pan mae unigolion yn cyrraedd 55 blwydd oed.

Mae cyfradd gweithgarwch economaidd pobl iau yn cael ei effeithio gan gyfranogiad mewn addysg ôl-16. Pan mae myfyrwyr yn cael eu heithrio o ddata, mae cyfraddau gweithgarwch economaidd yn weddol unfurff ar draws grwpiau oedran hyd at 50 blwydd oed gydag amrywiaeth o 2.6 y cant yn unig rhwng y grwpiau oedran mwyaf a lleiaf gweithgar. Mae'r cyfraddau gweithgarwch economaidd ar gyfer menywod yn is nac ar gyfer dynion ym mhob grŵp oedran, ac eithrio 16-19 blwydd oed, a'r bwch ar ei fwyaf yn y grwpiau oedran 25-29, 30-34 a 35-39 blwydd oed.

Cyfeiriadedd Rhywiol

Nid yw arolygon y Llywodraeth, fel Arolwg o'r Llafurlu a Chyfrifiad o'r Boblogaeth, ar hyn o bryd yn casglu gwybodaeth ynglŷn â chyfeiriadedd rhywiol. Mae'r ychydig ymchwil sydd ar gael am lesbiaid a dynion hoyw mewn gwaith yng Nghymru yn dibynnu ar arolygon ar raddfa fach nad ydynt yn gynrychiadol yn ystadegol. Darganfu arolwg Stonewall Cymru o 403 o bobl yn 2006, fod 78 y cant mewn gwaith, o'i gymharu â 71 y cant o boblogaeth Cymru gyfan yn 2005. O'r 22 y cant nad oeddent mewn gwaith, y prif resymau a nodwyd gan ymatebwyr dros beidio ag edrych am waith ar y pryd oedd eu bod yn fyfyrwyr (38 y cant), salwch tymor hir neu anabledd (21 y cant), neu'n aros am ganlyniadau cais am swydd (12 y cant).

Crefydd

'Archwiliad cymdeithasol' Llywodraeth Cynulliad Cymru o gymuned Fwslimaidd Cymru yw'r unig ddadansoddiad o gyflogaeth a chrefydd rydym wedi gallu ei ganfod. Mae'r trosolwg ystadegol hwn yn dangos bod pobl Fwslimaidd yng Nghymru yn llawer llai tebygol o fod yn weithredol yn economaidd na'r boblogaeth gyfan - 59 y cant o'i gymharu â 75 y cant o bobl 16-74 blwydd oed. Y prif reswm dros lefelau isel o weithgarwch economaidd ymhlith Mwslimiaid yw'r lefel isel iawn o gyfranogiad gan fenywod Mwslimaidd. Dim ond 33 y cant o fenywod Mwslimaidd sy'n weithgar yn economaidd - llai na hanner y boblogaeth fenywaidd. Mae dynion Mwslimaidd 25-74 blwydd oed yr un mor debygol o fod yn weithredol yn economaidd â holl ddynion Cymru, er bod gan y rheiny sy'n 16-24 blwydd oed gyfraddau gweithgarwch is. Y prif reswm pam bod menywod Mwslimaidd ddim yn weithredol yn economaidd yw eu bod nhw'n edrych ar ôl y cartref neu'r teulu; nodwyd hyn gan 44 y cant o fenywod 25-74 blwydd oed. Dim ond 15 y cant o'r holl fenywod roddodd y rheswm hwn. Mae salwch ac anabledd yn cael eu hadrodd yn llai cyffredin fel rheswm dros anweithgarwch ymhlith Mwslimiaid na'r boblogaeth gyfan, tra bod anweithgarwch heb esboniad yn fwy cyffredin, yn enwedig ar gyfer menywod.

Cyfeiriadau

- ¹ Llywodraeth Cynulliad Cymru (2009) *Coetiroedd i Gymru, Strategaeth Llywodraeth Cynulliad Cymru ar gyfer Coetiroedd a Choed*. Llywodraeth Cynulliad Cymru, Caerdydd
- ² Mae SRA yn cael eu dynode gan LICC ac yn cael eu blaenoriaethu ar gyfer cymorth, cyllid ac ymyriad sy'n gysylltiedig ag adfywio economaidd a chymdeithasol. Mae saith SRA yng Nghymru ar hyn o bryd: Blaenau'r Cymoedd, Cymoedd y Gorllewin, Abertawe, Arfordir Gogledd Cymru, Môn a Menai, Y Drenewydd a Threfi Dyffryn Hafren, ac Aberystwyth
- ³ Llywodraeth Cynulliad Cymru (diweddariad 2008) *Pobl, Lleoedd, Dyfodol, Cynllun Gofodol Cymru*, LICC, Caerdydd
- ⁴ Mae'r cynllun £38miliwn, Paru Swyddi, yn rhan o Fenter Blaenau'r Cymoedd LICC, sydd â'r bwriad o adfywio'r ardaloedd glo a dur blaenorol yn Ne Cymru. Erbyn 2012, nod Paru Swyddi yw helpu 10,000 o bobl i gael gwaith. Mae Awyddus i Weithio yn becyn £32miliwn a disgwylir iddo gynorthwyo tua 14,000 o bobl i baratoi a hyfforddi ar gyfer dychwelyd i'r gwaith. Mae'n fenter y Ganolfan Byd Gwaith a LICC wedi'i chynllunio i hybu cyflogaeth mewn ardaloedd â'r angen mwyaf yng Nghymru
- ⁵ Llywodraeth Cynulliad Cymru (2010) *Adnewyddu'r Economi: Cyfeiriad Newydd*, LICC, Caerdydd
- ⁶ Llywodraeth Cynulliad Cymru (2009) *Buddion Addysg, Dysgu a Sgiliau o Goetiroedd a Choed Cymru, Comisiwn Coedwigaeth Cymru*, Aberystwyth
- ⁷ Llywodraeth Cynulliad Cymru (2010) *Chwyldro Carbon Isel – Datganiad Polisi Ynni Llywodraeth Cynulliad Cymru*, LICC, Caerdydd
- ⁸ Llywodraeth Cynulliad Cymru (2008) *Arolwg Blynyddol o Fusnesau Bach Cymru*. LICC, Caerdydd
- ⁹ Mae sector y goedwig fan hyn yn eithrio hamdden a thwristiaeth mewn coetiroedd, cynhyrchu ynni, cludo pren, cyflenwyr, masnachwyr, mewnforwyr a'r sectorau dodrefn a gwaith saer
- ¹⁰ Mae'r Cynllun Datblygu Gwledig (CDG) ar gyfer Cymru 2007-2013 yn rhan o strategaeth ar y cyd rhwng Llywodraeth Cynulliad Cymru a'r Undeb Ewropeaidd (UE). Mae'n ymdrin â phedwar maes, sef: amaethyddiaeth a choedwigaeth, yr amgylchedd a chefn gwlad, ansawdd bywyd mewn ardaloedd gwledig, ac ymagweddau lleol at ddatblygu gwledig
- ¹¹ Regeneris Consulting (2009) *The Economic Value of Tourism in Wales*. Cynghrair Twristiaeth Cymru, Caerdydd
- ¹² Regeneris Consulting (2009) *The Economic Value of Tourism in Wales*. Cynghrair Twristiaeth Cymru, Caerdydd
- ¹³ UKTS (2009) *United Kingdom Tourism Survey*. LICC, Caerdydd
- ¹⁴ TNS (2004) *Great Britain Leisure Day Visits Survey 2002/3*. Arolwg a gyflawnwyd gan y Countryside Agency, Cyngor Cefn Gwlad Cymru, Dyffrydd Prydain, yr Adran dros Ddiwylliant, y Cyfryngau a Chwaraeon, Asiantaeth yr Amgylchedd, y Comisiwn Coedwigaeth, *Scottish Natural Heritage*, *VisitBritain*, *VisitScotland* a Bwrdd Croeso Cymru. *TNS Travel & Tourism*, Caeredin
- ¹⁵ Christie, M. et al. (2006) *Valuing Forest Recreation Activities*, Adroddiad Cam 2 terfynol i'r Comisiwn Coedwigaeth. FCGB, Caeredin
- ¹⁶ Econactive (2005) *Gwerthusiad o Rali Cymru Prydain Fawr 2004*. Adroddiad ar gyfer Awdurdod Datblygu Cymru. LICC, Caerdydd
- ¹⁷ Llywodraeth Cynulliad Cymru (2009) *Mapio Gweithgarwch Mentrau Cymdeithasol yng Nghymru: deall er mwyn dylanwadu*. LICC, Caerdydd

- ¹⁸ Bydd Cynllun Busnes Ynni Pren 2 yn adeiladu ar gyflawniadau Amcan 1 a 2 Cynllun Busnes Ynni Pren (2004/08). Ei brif nod yw darparu cymorth grant cyfalaf i fusnesau bach iawn, BBaCh a mentau cymdeithasol i ddatblygu ymhellach y farchnad ynni pren cynaliadwy ac adnewyddadwy ledled Cymru. Mae'n gynllun grant cyfalaf gwerth £17 miliwn, sy'n tynnu ei gyllid o gronfeydd ERDF Ewropeaidd trwy Swyddfa Cyllid Ewropeaidd Cymru (WEFO), a bydd yn rhedeg tan 2013.3
- ¹⁹ Nod y Gronfa Ddata Caffael Cenedlaethol yw cyfyngu ar y pwysau gweinyddol ar bob parti, hysbysebu cytundebau gwerth isel yn ehangach, a blaenoriaethu tryloywder, safoni ac effeithiolrwydd prosesau cyn-cymhwysu. Mae'r Gronfa Ddata Caffael Cenedlaethol yn fenter a amlygir yn y strategaeth *Adnewyddu'r Economi: Cyfeiriad Newydd* a gyhoeddwyd ym mis Gorffennaf 2010
- ²⁰ Roedd Cydcoed yn rhaglen adfywio cymunedol 5 mlynedd gwerth £16 miliwn, oedd yn cael ei rhedeg gan Comisiwn Coedwigaeth Cymru a'i chyllido trwy Amcan 1 a LICC
- ²¹ Comisiwn Cydraddoldeb a Hawliau Dynol (2009) (Winkler, Victoria, gol.) *Materion Cydraddoldeb yng Nghymru – adolygiad*. Comisiwn Cydraddoldeb a Hawliau Dynol, Manceinion





Llywodraeth Cynulliad Cymru
Welsh Assembly Government

www.cymru.gov.uk

Rhagor o wybodaeth

Mae hwn yn un mewn cyfres o Safbwyntiau Polisi sy'n cynnig manylion ychwanegol a chefnidir i'r themâu pwysicaf yn strategaeth Coetiroedd i Gymru. Mae pob un hefyd yn cynnwys agenda gweithredu sy'n amlinellu dulliau ar gyfer cyflwyno nodau ac amcanion strategol.

Gallwch gael y cyhoeddiad hwn mewn print bras a ffurfiau eraill (e.e. Braille, Tâp Clywedol) drwy gysylltu â Chomisiwn Coedwigaeth Cymru ar y rhif ffôn neu'r cyfeiriad e-bost isod:

Ffôn: 03000 680300 **Ffacs: 03000 680301**

E-bost: fcwenquiries@forestry.gsi.gov.uk

(Codir ar alwadau i rifau 0300 ar gyfradd 'Galwad Isel', a bydd hyn yr un fath ni waeth o ble y byddwch yn galw).

Gallwch gysylltu â ni hefyd am wybodaeth ar gyfieithiadau neu i drefnu i swyddog roi galwad ffôn ichi i egluro unrhyw ran (nau) o'r cyhoeddiad hwn yr hoffech gael eu hegluro ichi.

Ffotograffau: Mae pob delwedd dan Hawlfraint y Goron o Lyfrgell Luniau'r Comisiwn Coedwigaeth oni nodir yn wahanol.

Dyddiad cyhoeddi Chwefror 2011