



Llywodraeth Cynulliad Cymru
Welsh Assembly Government

www.cymru.gov.uk

Safbwynt Polisi i gefnogi Coetiroedd
i Gymru, strategaeth Llywodraeth
Cynulliad Cymru i goetiroedd a choed

**Cynnwys y Gymuned
mewn Coetiroedd**



SUT MAE DEFNYDDIO'R PDF RHYNGWEITHIOL HWN

Mae'r ddogfen hon wedi ei datblygu fel PDF rhyngweithiol hawdd ei ddefnyddio.

Mae gan y PDF ddull llywio syml a fydd yn ymddangos bob amser ar waelod ochr dde'r dudalen. Bydd hwn yn cynnwys y dewisiadau a ganlyn:

- argraffu  Bydd y botwm argraffu yn caniatáu i ddefnyddwyr argraffu tudalennau penodol neu'r ddogfen bolisi gyfan. Cofiwch sicrhau bod argraffydd wedi ei gysylltu â'ch cyfrifiadur neu ar gael ar y rhwydwaith er mwyn argraffu unrhyw gynnwys. Yn eich blwch deialog argraffu, gwnewch yn siŵr eich bod wedi dewis 'ffitio i'r dudalen'.
- tudalen flaenorol  Bydd y botwm tudalen flaenorol yn mynd â defnyddwyr yn ôl i'r dudalen flaenorol yr aed arni.
- cynnwys  Bydd y botwm cynnwys yn mynd â defnyddwyr yn ôl i'r dudalen gynnwys ac oddi ar honno gallant fynd at dudalen gychwynnol/dechrau unrhyw adran yn y ddogfen bolisi hon.
- tudalen page  Bydd y botwm tudalen nesaf yn mynd â defnyddwyr yn eu blaenau i'r dudalen sy'n dilyn.
- ôl-nodiadau¹ Os byddwch yn 'clicio' ar ôl-nodyn yn y ddogfen hon, fe'ch trosglwyddir i'r cyfeirnod priodol.
- geirfa  Geirfa o Derau ac Acronymau.

argraffu



tudalen
flaenorol



cynnwys



tudalen
nesaf



geirfa



TABL CYNNWYS

1: CYFLWYNIAD	4
1.1 Nodau ac amcanion	4
1.2 Cydraddoldeb ac Amrywiaethy	5
1.3 Ysgogwyr polisi	5
1.3.1 Strategaethau Llywodraeth Cynulliad Cymru sy'n ymwneud â Chynnwys y Gymuned	6
1.3.2 Rhaglenni sy'n cael eu hariannu gan Lywodraeth Cynulliad Cymru	7
1.3.3 Strategaeth Coetiroedd i Gymru	7
1.3.4 Blaenoriaethau gofodol	7
2: CEFNDIR	10
2.1 Galluedd cymunedol	10
2.2 Iechyd a lles	11
2.3 Addysg a Dysgu	11
2.4 Datblygiad Economaidd a Mentrau	11
2.5 Hamdden a mynediad	12
2.6 Manteision amgylcheddol	12
2.7 Gwirfoddoli	12
3: AGENDA GWEITHREDU	13
3.1 Coetiroedd hygrch sy'n cael eu rheoli'n dda	13
3.2 Dulliau effeithiol o gydweithio â chymunedau	14
3.3 Trefniadau cynorthwyo effeithiol	14
3.4 Ariannu	15
3.5 Hwyluso cymunedau i gymryd rhan	15
3.6 Hyrwyddo	15
4: DULLIAU CYFLWYNO	16
5: MONITRO AC ADOLYGU	17
ATODIAD 1: POLISI	18
ATODIAD 2: TYSTIOLAETH CYDRADDOLDEB AC AMRYWIAETH MEWN PERTHYNAS Â CHYNNWYS Y GYMUNED MEWN COETIROEDD	19
ATODIAD 3: CRYNODEB O BRIF GANFYDDIADAU GWERTHUSIAD CYDCOED	23
ATODIAD 4: Y FFRAMWAITH CYFREITHIOL AR GYFER LLYWODRAETHU MYNEDIAD Y CYHOEDD I GOETIROEDD	25
CYFEIRIADAU	26



1: Cyflwyniad

Diben a Chynulleidfa

Mae'r Safbwynt Polisi hwn yn un o gyfres a ddyluniwyd i gynnig cefndir pellach a mwy o dystiolaeth o ran y canlyniadau a geisir yng Nghoetiroedd i Gymru a'r camau sy'n angenrheidiol i gyflawni'r canlyniadau hyn (gweler Atodiad 1 am restr lawn y Safbwynt Polisi). Mae pob Safbwynt Polisi yn cynnig 'Agenda Gweithredu' sydd gyda'i gilydd yn rhoi'r fframwaith gweithredu ar gyfer y strategaeth gyfan. Mae Cynllun Gweithredu 5 mlynedd Coetiroedd i Gymru yn cael ei arwain gan yr 'Agendâu' cyfun o bob un o'r Safbwyntiau Polisi ac yn gosod ger bron y blaenoriaethau tymor byr i'r holl gyrrff sy'n gyfrifol am gynorthwyo i roi'r strategaeth ar waith.

Prif ddiben y Safbwyntiau Polisi hyn felly yw bod yn gefn i roi'r strategaeth ar waith drwy'r prosesau corfforaethol perthnasol sydd gan bob corff y nodwyd bod ganddo gyfrifoldeb yn y Cynllun Gweithredu. Mae Comisiwn Coedwigaeth Cymru eisoes yn alinio ei ddatblygu ar raglen gorfforaethol yn y ffordd hon a gobeithiwn y bydd yr holl gyrrff arweiniol a chefnogol eraill yn gweithredu yn yr un modd.

Felly'r brif gynulleidfa a fwriedir i'r Safbwyntiau Polisi hyn yw'r sawl sy'n gyfrifol am ddatblygu polisi a gweithredu polisi drwy gynllunio corfforaethol. Fodd bynnag gobeithiwn oherwydd y ffordd y cyflwynir y Safbwyntiau Polisi y byddant yn berthnasol yn ehangach i'r rhai sydd â diddordeb yn y maes pwnc penodol neu yng Nghoetiroedd i Gymru yn ei gyfanrwydd.

1.1 Nodau ac amcanion

Yn Coetiroedd i Gymru¹, ymrwymodd Llywodraeth Cynulliad Cymru i hyrwyddo cynnwys y gymuned yn y broses o wneud penderfyniadau a rheoli coetiroedd a choed Chymru fel eu bod yn cyflawni mwy o fuddion i gymunedau lleol.

Nodau'r Safbwynt Polisi hwn yw cyflawni'r ymrwymiad hwn drwy:

- Gefnogi datblygu rhaglenni o dan y thema Coetiroedd ar gyfer Pobl o Coetiroedd i Gymru¹; a
- Chefnogi'r defnydd o goed a choetiroedd i gyflawni rhaglenni Llywodraeth Cynulliad Cymru ar ddatblygu cymunedol a chefnogaeth trydydd sector

Dengys y diagram yn **Atodiad 1** leoliad y Safbwynt Polisi hwn yn yr hierarchaeth polisi o safbwynt Llywodraeth Cynulliad Cymru a Chomisiwn Coedwigaeth Cymru.

Y cynulleidfa oedd targed ar gyfer y Safbwynt Polisi hwn yw perchnogion a rheolwyr coetiroedd, sefydliadau yn y sector cyhoeddus a'r trydydd sector, cyrrff perthnasol sy'n dyfarnu grantiau, Awdurdodau Cynllunio a sefydliadau cefnogi eraill.

Mae/Bydd Safbwyntiau Polisi ac Arweiniad yn nodi ystod y buddiannau i'r cyhoedd sy'n gysylltiedig â choetiroedd fel y nodir yn Coetiroedd i Gymru¹. Mae'r Safbwynt Polisi hwn wedi'i ganolbwyntio'n fwiadol ar 'fuddion cymunedol' drwy Gynnwys y Gymuned mewn Coetiroedd.

Yr hyn a olygwn wrth "Cynnwys y Gymuned"

At ddibenion y Safbwynt Polisi hwn, defnyddir y term "Cynnwys y Gymuned" mewn ystyr llac i gynnwys y prosesau, canlyniadau a strwythurau llywodraethu sy'n gysylltiedig â'r defnydd o goetiroedd yng Nghymru i gyflawni buddiannau cymunedol. Mae'r gair "cymuned" yn cyfeirio yma naill ai at gymuned ddaearyddol lle y materion cyffredin yw'r rhai hynny sy'n berthnasol i ardal neu gymuned o ddiddordeb neu hunaniaeth ac nid yw'r materion cyffredin yn ofodol². Mae "Cynnwys" yn cyfeirio yma ar yr ystod gyflawn o gynnwys, o ymgysylltu drwy ymgynghori cyhoeddus a rheoli coetiroedd yn ymarferol a sefydlu mentrau cymdeithasol sy'n seiliedig ar goetiroedd.



1.2 Cydraddoldeb ac Amrywiaeth

Mae Llywodraeth Cynulliad Cymru wedi ymrwymo i ddatblygu corff y mae tegwch a chyfartaledd cyfle ynddo'n ganolog i'n busnes. Byddwn yn sicrhau ein bod yn trin holl ddefnyddwyr ein coetiroedd, ein rhanddeiliaid a'n staff yn deg, gydag urddas a pharch, heb wahaniaethu o ran hil, anabledd, rhyw, oed, cyfeiriadedd rhywiol na chrefydd a chred. Byddwn ni'n asesu gallu pob darpar ddefnyddiwr i fanteisio ar goetiroedd, gweithgareddau a gwasanaethau ac yn cymryd camau priodol er mwyn lleihau rhwystrau neu gael gwared arnyn nhw. Mae **Atodiad 2** yn cynnwys crynodeb o dystiolaeth am feysydd cydraddoldeb ac amrywiaeth o ran sut y mae cymunedau'n cael eu cynnwys mewn materion coetiroedd yng Nghymru.

1.3 Ysgogwyr polisi

Atebolrwydd i'r cyhoedd: Mae datblygu cynaliadwy yn rhoi pobl - fel dinasyddion neu gymunedau - wrth galon y broses ddatblygu. Oherwydd hynny, mae'n ofynnol i drefniadau ar gyfer rheoli coedwigoedd yn gynaliadwy a darparu gwasanaethau cyhoeddus gydnabod ac ystyried barn dinasyddion (neu farn y cyhoedd). Mae hyn yn effeithio'n uniongyrchol ar goetiroedd yng Nghymru drwy ddwy gyfres o offerynnau polisi:

- Mae Safon⁵ Coedwigaeth y DU yn nodi bod cynnwys y gymuned yn un o'r meini prawf cymdeithasol ar gyfer cynaliadwyedd. Felly, rhaid i reolwyr sy'n ceisio cydymffurfio â UKFS ddangos sut maen nhw wedi cynnwys y gymuned wrth ddod i benderfyniadau am goetiroedd.
- Mae Llywodraeth Cynulliad Cymru wedi mabwysiadu ymagwedd sy'n 'canolbwyntio ar y bobl' wrth ddarparu gwasanaethau fel y cafodd ei hyrwyddo yn Creu'r Cysylltiadau: Cyflwyno Gwasanaethau Gwell i Gymru (2004)⁴. Felly, mae'n ofynnol i holl wasanaethau'r Llywodraeth - gan gynnwys rheolwyr ystadau coetiroedd y Cynulliad - ystyried barn y cyhoedd.

Mynd i'r afael ag amddifadedd ac anghydraddoldeb: Ceir elfennau - eithaf eithafol mewn rhai achosion - o anghydraddoldeb rhwng ac o fewn cymunedau yng Nghymru o ran lefelau amddifadedd. Mae'r ffaith nad yw coetiroedd na mathau eraill o fannau gwyrdd sy'n cael eu rheoli'n dda ar gael yn ychwanegu at yr anghydraddoldebau hyn. Drwy bolisiau a rhaglenni ehangach gan Lywodraeth Cynulliad Cymru, mae adnoddau cyhoeddus - gan gynnwys coed a choetiroedd - yn cael eu blaenoriaethu ar gyfer y cymunedau hynny sydd â'r lefelau uchaf o amddifadedd a'r posibilrwydd mwyaf o adfywio.

Galluogi'r sector gwirfoddol (y trydydd sector) i wneud mwy o ddefnydd o goetiroedd: Er mwyn i goetiroedd fod o les i'r cyhoedd, bydd angen trefniadau rheoli a llywodraethu sy'n cynnig manteision cymdeithasol, amgylcheddol ac i'r economi fydd o les i amrywiaeth eang o bobl. Mae Cydcoed* a phrosiectau eraill wedi dangos y gall coetiroedd roi mwy o fanteision a bod modd eu rhannu ar draws cymunedau drwy gynorthwyo gwaith y grwpiau cymunedol gwirfoddol. Nid y gymdeithas yn unig sy'n elwa ar y manteision ychwanegol hyn gan eu bod yn tueddu i fod o les i'r amgylchedd a'r economi hefyd (**Atodiad 3**).



argraffu

tudalen
flaenorol

cynnwys

tudalen
nesaf

geirfa



1.3.1 Strategaethau Llywodraeth Cynulliad Cymru sy'n ymwneud â Chynnwys y Gymuned

Mae Llywodraeth Cynulliad Cymru wedi cydnabod bod angen dull mwy cynhwysol o ddarparu gwasanaethau cyhoeddus nad yw'n cael ei orfodi gan haenau uchaf y Llywodraeth. Ers cyflwyno datganoli yng Nghymru, mae Llywodraeth Cynulliad Cymru wedi cryfhau ei ymrwymiad at ddinasyddion a chymunedau drwy ddilyn y strategaethau lefel uchel canlynol:

- Mae 'Creu'r Cysylltiadau: Gwell Gwasanaethau i Gymru (2004)⁴ yn hyrwyddo ymagwedd sy'n 'canolbwyntio ar y dinesydd' lle mae gwasanaethau effeithiol yn cael eu dylunio a'u darparu gyda dinasyddion, cymunedau a busnesau yn chwarae rhan amlwg. Cymeradwywyd yr ymagwedd hon yn Adolygiad Beecham 2006
- Mae 'Pobl, Lleuedd, Dyfodol: Cynllun Gofodol Cymru (2004 a diwygiwyd yn 2008)⁵ yn cydnabod swyddogaeth Strategaethau Cymunedol a ddylai bennu blaenoriaethau datblygu lleol ar gyfer y tymor hir. Dylai'r rhain, maes o law, gael eu bwydo i mewn i gynlluniau datblygu lleol gofodol. Dylid trafod y cynlluniau hyn gyda dinasyddion lleol, cymunedau a'u harweinwyr
- Mae 'Cymru'n Un: Rhaglen flaengar ar gyfer Llywodraethu Cymru (2007)⁶ yn cynnal ymrwymiad Llywodraeth Cynulliad Cymru tuag at wasanaethau lleol sy'n canolbwyntio ar y dinesydd, yn ogystal â'u swyddogaeth ganolog yn y Cynllun Gofodol
- Mae 'Y Trydydd Dimensiwn: Cynllun Gweithredu Strategol ar gyfer Cynllun y Sector Gwirfoddol (2007)⁷ yn diffinio'r trydydd sector fel amrywiaeth eang o sefydliadau gwirfoddol, anllywodraethol sy'n gweithredu'n bennaf ar sail gwerthoedd. Mae'r strategaeth yn nodi ei bod yn flaenoriaeth i'r Llywodraeth gynorthwyo'r trydydd sector er mwyn iddo allu cynorthwyo cymunedau
- Mae'r 'Fframwaith Strategol Cenedlaethol ar gyfer Datblygu Cymunedau yng Nghymru (2007)⁸ yn rhoi argymhellion ymarferol ac egwyddorion sydd wedi cael eu defnyddio i gynorthwyo'r ymagwedd o gynnwys y gymuned ynghylch coetiroedd yn y maes polisi hwn
- Cymru'n Un: Un Blaned: Cynllun datblygu cynaliadwy newydd i Gymru (2009)⁹. Mae'r cynllun hwn yn ddogfen strategol sy'n cyfuno'r deilliannau y mae Llywodraeth Cynulliad Cymru am eu cyflawni drwy ymrwymadau cyfredol Cymru'n Un o ran eu heffaith ar gyfer pobl a chymunedau yng Nghymru. Mae'r cynllun yn nodi sawl ymrwymiad lefel uchel newydd er mwyn hyrwyddo datblygu cynaliadwy
- Cynllun Gweithredu Mentrau Cymdeithasol Cymru (2009)¹⁰ - mae gan Lywodraeth Cynulliad Cynulliad weledigaeth lle bydd mentrau cymdeithasol deinameg a chynaliadwy yn cryfhau economi gynhwysol sy'n tyfu



argraffu

tudalen
flaenorol

cynnwys

tudalen
nesaf

geirfa



1.3.2 Rhaglenni sy'n cael eu hariannu gan Lywodraeth Cynulliad Cymru

- Cynllun Datblygu Gwledig Cymru 2007-2013¹¹. Mae Echel 3 yn ceisio trin a thrafod ansawdd bywyd mewn ardaloedd gwledig ac arallgyfeirio yn yr economi wledig. Mae Echel 4: ARWEINYDD yn mynd i'r afael ag adfywio'r economi wledig ac yn cydnabod yr angen i gynnwys cymunedau yn uniongyrchol
- Cymunedau'n Gyntaf yw rhaglen flaenllaw Llywodraeth Cynulliad Cymru sy'n ceisio gwella amodau byw a gobeithion pobl yn y cymunedau mwyaf difreintiedig ledled Cymru. Mae Mynegai Amddifadedd Lluosog Cymru yn cael ei ddefnyddio i nodi'r cymunedau hyn
- Mae Rhaglen Blaenau'r Cymoedd yn strategaeth adfywio 15 mlynedd o hyd (2005 - 2020) mewn pum awdurdod lleol ar draws Blaenau'r Cymoedd. Y nod yw y bydd Blaenau'r Cymoedd yn datblygu'n rhwydwaith gyfoethog a deinamig o gymunedau fydd yn arwain llwyddiant de-ddwyrain Cymru
- Mae ardaloedd adfywio mewn mannau eraill yng Nghymru yn datblygu ac yn ymestyn y gwaith sy'n cael ei wneud ym Mlaenau'r Cymoedd. Mae ardal adfywio strategol Gorllewin y Cymoedd a rhaglenni tebyg yn y gogledd - Môn a Menai yn Ynys Môn a Gwynedd yn ogystal ag yn nhrefi'r Rhyl a Bae Colwyn ar yr arfordir, yn ceisio adfywio ardaloedd amlwg o amddifadedd yn llwyr

1.3.3 Strategaeth Coetiroedd i Gymru

Fel y nodwyd eisoes, mae Coetiroedd i Gymru¹ (2009) yn cynnwys yr amcan o gynorthwyo mwy o gymunedau i elwa ar goetiroedd a choed.

Gyda'i gilydd, mae'r ysgogwyr polisi ehangach a'r rhaglenni a ariennir yng Nghymru yn nodi'n glir:

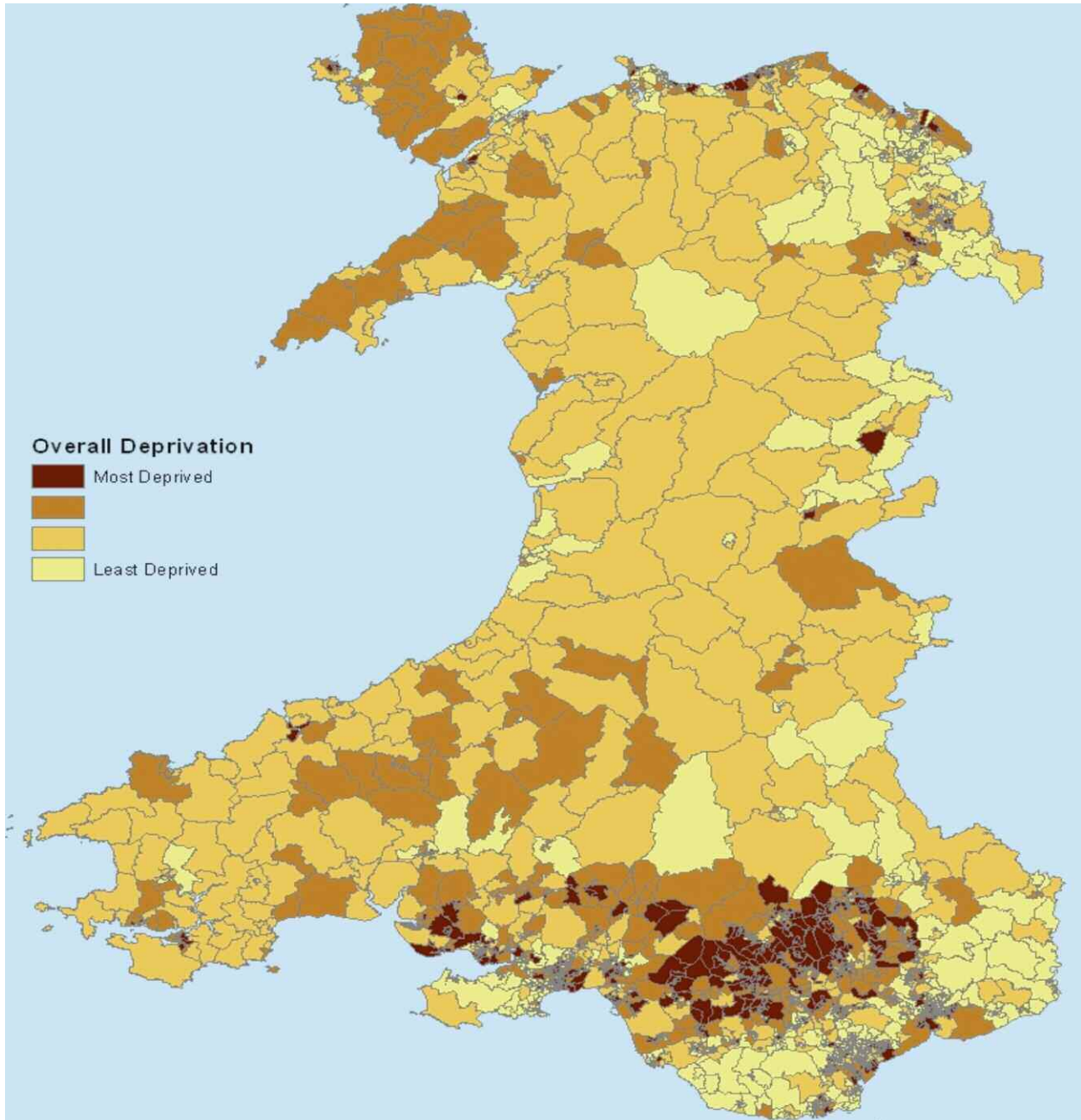
- Dylai cymunedau gael eu cynnwys yn rhan arferol o weithredu beunyddiol wrth reoli coedwigoedd cynaliadwy mewn coetiroedd cyhoeddus a phreifat. O ystyried rhesymeg perchnogaeth gyhoeddus, mae'r strategaeth yn tynnu sylw at swyddogaeth arbennig ystâd coetiroedd y Cynulliad yn hyn o beth.
- Mae angen i goetiroedd gyfrannu at ddatblygu cymunedau a rhaglenni adfywio yng Nghymru.
- Er mwyn cael cydbwysedd rhwng nwyddau a gwasanaethau cymdeithasol, economaidd ac amgylcheddol, ac er mwyn bodloni diddordebau lleol, rhanbarthol a chenedlaethol drwy ddefnyddio coetiroedd, mae angen i ni gynnwys y trydydd sector, y sector preifat a sefydliadau'r sector cyhoeddus mewn prosesau penderfynu sy'n ymwneud â choetiroedd.

1.3.4 Blaenoriaethau gofodol

Mae **Ffigur 1** yn nodi lefelau amddifadedd lluosog cyffredinol yng Nghymru. Mae hyn yn dangos bod llawer iawn o amddifadedd yng nghymoedd y de ac ar hyd arfordir y gogledd. Mae **Ffigur 2** yn tynnu sylw at y coetiroedd cyfredol yn ardaloedd y de sydd â'r amddifadedd mwyaf i ddangos bod llawer iawn o goetiroedd y gallai cymunedau difreintiedig elwa ohonynt eisoes. Pe byddai cymunedau gwledig yn defnyddio coedwigoedd lleol, gallai hynny fod yn sail ar gyfer arallgyfeirio'r economi wledig a mynd i'r afael ag amddifadedd gwledig.

(ffigur 1)

Amddifadedd Lluosog Cyffredinol Cymru 2007



This map is based upon Ordnance Survey material with the permission of Ordnance Survey on behalf of the controller of Her Majesty's Stationary Office © Crown Copyright. Unauthorised reproduction infringes Crown Copyright and may lead to prosecution or civil proceedings. Forestry Commission, OS Licence Number 100025498.



Comisiwn Coedwigasith Cymru
Forestry Commission Wales

1:950,000

argraffu

tudalen
flaenorol

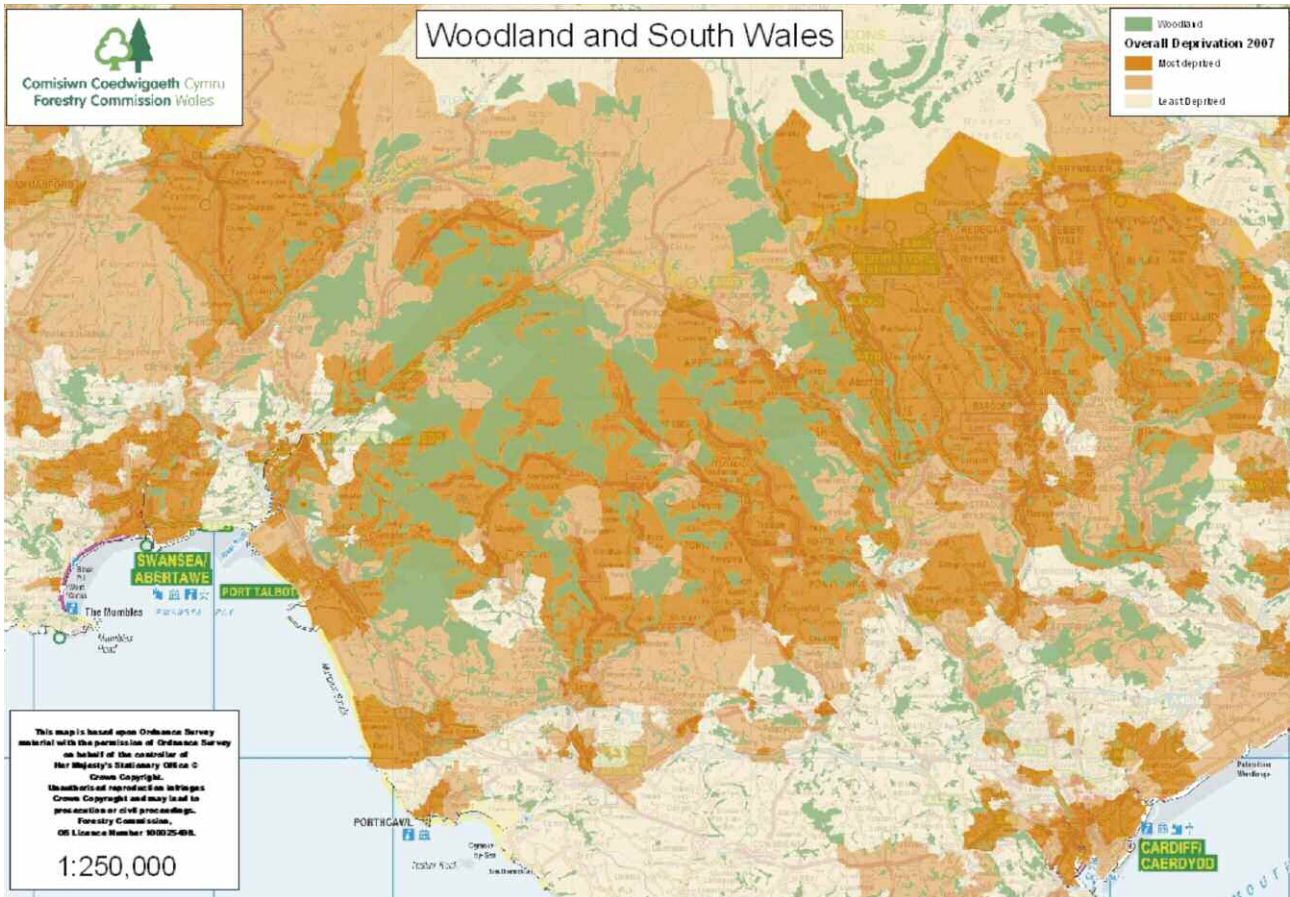
cynnwys

tudalen
nesaf

geirfa



(ffigur 2)
Coetiroedd a De Cymru



argraffu



tudalen
flaenorol



cynnwys



tudalen
nesaf



geirfa



2: Cefndir

Mae coetiroedd yn effeithio ar gymunedau ledled Cymru yn sylweddol, gan gynnwys:

- Iechyd a lles - drwy rôl coetiroedd yn y tirlun ac fel mannau i ymweld â nhw
- Addysg a dysgu gydol oes
- Yr amgylchedd - fel ansawdd dŵr ac fel cynefin ar gyfer bioamrywiaeth
- Yr economi - drwy goed a chynnyrch eraill coetiroedd i greu swyddi a datblygu sgiliau

Drwy gynnwys cymunedau, mae profiad wedi dangos bod coetiroedd yng Nghymru yn gallu rhoi cydbwysedd gwell o fanteision sy'n cydnabod anghenion pobl leol yn ogystal â rhanddeiliaid eraill. Mae'r profiad hwn wedi cael ei feithrin dros sawl degawd o reoli coetiroedd, a hynny ar ystâd y Cynulliad ac mewn coetiroedd cyhoeddus a phreifat. Dros y blynyddoedd diwethaf, yn ogystal ag ymgynghoriadau rheolaidd y Cynllun Dylunio Coedwigoedd sy'n ofynnol gan UKWAS¹³, mae llawer o raglenni fel Cydcoed, Tir Coed¹³ a Treegeneration¹⁴ sydd wedi'u dylunio'n benodol i gynnwys cymunedau ymhellach ym meysydd coed a choetiroedd.

Gall rheoli proses o gynnwys y gymuned fod yn dalcen caled i grwpiau cymunedol a rheolwyr coetiroedd fel ei gilydd. Fodd bynnag, ceir sawl enghraifft o arferion a dysgu da yng Nghymru a ddylai gael eu rhannu mewn ffordd adeiladol i wella ansawdd y broses gydweithio.

Ceir tystiolaeth gynyddol sy'n dangos manteision penodol cynnwys y gymuned.

Mae'r gwerthusiad diweddar o Cydcoed¹⁵ yn rhoi peth tystiolaeth ddefnyddiol o'r math o fanteision uniongyrchol sy'n bosibl drwy gynnwys y gymuned mewn cysylltiad â choetiroedd. Mae'n dangos y gall cynnwys y gymuned roi amrywiaeth eang o ddeilliannau yn strategaeth y coetiroedd. Yn ogystal, ac yn ôl lefel y cynnwys, gall gynorthwyo datblygiad cymunedau ynddo'i hun. Mae **Atodiad 2** yn crynhoi'r dystiolaeth hon mewn perthynas â'r meysydd mantais a ddisgrifir fel a ganlyn:

2.1 Galluedd cymunedol

Mae sawl term gwahanol yn gallu disgrifio gallu unigolion mewn cymunedau i gydweithio er mwyn mynd i'r afael â'u hanghenion lleol cyffredin eu hunain. Mae termau **Cyfalaf Cymdeithasol** neu **Alluedd Cymunedol** yn cyfeirio at y rhwydweithiau a'r sefydliadau sy'n cael eu defnyddio a'r profiad a'r sgiliau y mae unigolion yn eu meithrin er lles y gymuned.

Gall cynyddu galluedd cymunedol alluogi cymunedau i helpu eu hunain yn lle gorfod dibynnu ar wasanaethau cyhoeddus i ddatrys problemau yn y tymor hir. Gall hyn fod yn arbennig o werthfawr ar gyfer cymunedau difreintiedig gan nad yw unigolion yn gallu fforddio taflu arian at broblemau er mwyn eu datrys, yn wahanol i gymunedau mwy cyfoethog.

Fodd bynnag, mae'n anodd mesur galluedd cymunedol ac mae tystiolaeth yn awgrymu ei bod yn gallu cymryd blynyddoedd lawer o leiaf i'w ennill (a'i gollu). Felly, er bod datblygu galluedd cymunedol yn un o effeithiau mwyaf gwerthfawr Cydcoed yn ôl pob tebyg, mae wedi bod yn un o'r rhai anoddaf i'w mesur a'i meintoli. Mae rhai dangosyddion wedi'u crynhoi yn **Atodiad 2**.

Mae'n hanfodol bod pawb sy'n gysylltiedig â Datblygu Cymunedau yn sylweddoli pa mor bwysig yw cynorthwyo galluedd cymunedol yn barhaus (er ei bod yn anodd ei mesur). Mae hyn yn arbennig o bwysig ar gyfer prosiectau coetiroedd a allai fod yn gorfod cadw at amserlen ac yn cyfrannu un elfen yn unig tuag at broses datblygu cymunedau hirdymor ehangach.

argraffu

tudalen
flaenorol

cynnwys

tudalen
nesaf

geirfa



2.2 Iechyd a Lles

Ceir polisi gwahanol ym maes Coetiroedd ar gyfer Iechyd a Lles¹⁶ sy'n rhoi crynodeb o dystiolaeth ynglŷn â'r cysylltiad rhwng iechyd a choed, coetiroedd a mannau gwyrdd naturiol eraill. Mae'r polisi yn nodi bod angen cynnwys y gymuned yn rheolaidd wrth ddod i benderfyniadau am goetiroedd er mwyn sicrhau bod y coetiroedd a'r cyfleusterau a gynigir yn 'bodloni anghenion lleol'. Rhoddir pwyslais hefyd ar gynnwys plant er mwyn eu hannog i ddilyn ffyrdd iach o fyw yn gynnar yn eu bywydau. Mae'r dystiolaeth a roddwyd yn adolygiad Cyncoed (sydd wedi'i chrynhai yn **Atodiad 2**) yn cynorthwyo'r cysylltiadau hyn er bod ansawdd y data yn cyfyngu ar ein gallu i fesur rhai o'r manteision hyn.

2.3 Addysg a Dysgu

Ceir polisi ar wahân ar gyfer addysg, dysgu a datblygu sgiliau sy'n nodi dystiolaeth yr ymchwil ynglŷn â defnyddio coetiroedd fel lleoliad ar gyfer dysgu yn ogystal â phwnc dysgu. Mae hyn yn dangos bod deilliannau dysgu wedi bod yn amlwg yn y rhan fwyaf o fentrau cymunedol yng Nghymru, gan gynnwys sawl un o brosiectau Cydcoed. Mae **Atodiad 2** yn cynnwys crynodeb o ddeilliannau dysgu Cydcoed.

Ceir cysylltiad clir rhwng dysgu (ym mha bynnag ffurf) a phrosesau ehangach cydweithio â chymunedau a datblygu cymunedau. Yn gyffredinol, mae cydweithio â chymunedau yn rhoi manteision dysgu pwysig i'r rhai sy'n cymryd rhan yn uniongyrchol, ac mae llawer o brosiectau cymunedol wedi cynnwys deilliannau addysg a dysgu penodol er mwyn rhannu'r manteision - yn enwedig ymysg pobl ifanc ac oedolion sy'n agored i niwed.

Dangosodd prosiectau Cydcoed a TreeGeneration fod cynnwys y gymuned yn gallu bod o les enfawr i gymdeithas a phobl. Mae cyfleoedd yn gallu cael eu creu i ddatblygu sgiliau bywyd, sgiliau rhyngweithio a chyfathrebu, y gallu i reoli prosiectau a chodi arian, arbenigedd ym meysydd gweinyddol a busnesau, sgiliau ymarferol (h.y. defnyddio llifiau cadwyn, coedlannu) wrth i bobl ddysgu sut i gydweithio er mwyn rhoi manteision.

2.4 Datblygiad Economaidd a Mentrau

Bydd polisi ar wahân yn cael ei ddatblygu ym maes Datblygiad Economaidd a Mentrau mewn cysylltiad â choetiroedd a choed. Creu swyddi cynaliadwy yw un o amcanion allweddol Llywodraeth Cynulliad Cymru ac mae coetiroedd a choed yn cynnig cyfleoedd am fanteision economaidd ar lefel gymunedol, yn enwedig mewn cymunedau sydd heb lawer o gyfleoedd economaidd.

Mae datblygiad y mentrau cymdeithasol wedi bod yn arbennig o dderbyniol. Rydyn ni wedi diffinio 'menter gymdeithasol' fel 'dull neu fodel busnes sydd ag amcanion cymdeithasol yn bennaf ac sydd fel arfer yn ailfuddsoddi eu helw yn y busnes neu yn y gymuned yn hytrach na chael ei gyrru gan yr angen i wneud cymaint o elw â phosibl ar gyfer y cyfranddalwyr a'r perchnogion'¹¹. Mae mentrau cymdeithasol, yn ogystal â sefydliadau gwirfoddol, yn cael eu diffinio fel y 'trydydd sector'. Y trydydd sector sy'n cael ei ystyried fwyfwy fel y modd o adfywio'r economi drwy ddod â gweithgareddau ac adnoddau sefydliadau gwirfoddol cymunedol ac entrepreneuriaid ynghyd. Mae angen i lywodraeth weithio gyda'r trydydd sector a'r sector preifat i ddatblygu a chyhoeddi enghreifftiau o sut y gall hyn weithio'n gynaliadwy ac yn gyfartal yng nghyd-destun coetiroedd Cymru.

Yn ogystal â chynorthwyo mentrau cymdeithasol, mae cyfleoedd o hyd i gynorthwyo mentrau preifat confensiynol. Bydd y polisi ar wahân ynghylch Datblygiad Economaidd a Mentrau (i'w gyhoeddi yn 2010) yn ystyried y cyfleoedd a'r materion sy'n gysylltiedig â mentrau'r sector preifat a'r trydydd sector fel ei gilydd.

2.5 Hamdden a mynediad

Rhoddodd y gwerthusiad o brosiect Cydcoed gipolwg defnyddiol ar safbwyntiau grwpiau cymunedol ynghylch mynediad a hamdden. Mae'n amlwg bod cyfleoedd hamdden a mynediad yn cael eu hystyried yn brif fanteision, gan fod y rhan fwyaf ohonyn nhw (75% o'r grwpiau) wedi sefydlu neu wella'r trefniadau mynediad a hamdden mewn coetiroedd. Yn ddiddorol, cyfran fechan yn unig o'r rhai a gyfwelwyd (10%) oedd yn cymryd rhan mewn gweithgareddau mwy corfforol fel rhedeg neu feicio gan fod yn well gan y mwyafrif ddiddordebau ysgafnach fel cerdded (85%) a gwylio byd natur (53%).

Felly, mae'n bwysig iawn cydgysylltu rhaglenni sy'n hybu mynediad a hamdden mewn coetiroedd â rhaglenni sy'n cynorthwyo cymunedau. Gan mai cymunedau lleol sydd wedi cael eu nodi fel y carfannau fydd yn elwa fwyaf ar y rhan fwyaf o drefniadau hamdden, dylen nhw gael eu cynnwys wrth gynllunio a rheoli datblygiadau o'r fath.

2.6 Manteision amgylcheddol

I lawer o unigolion a grwpiau cymunedol, mae'r cyflwr ecolegol neu fanteision y coetiroedd o ran tirwedd yn ystyriaethau yr un mor bwysig, os nad pwysicach, i gymryd rhan ag ydyw'r cyfle i greu mynediad a defnydd. Mae gwerthusiad o brosiect Cydcoed yn dangos beth yw barn y gymuned am fanteision amgylcheddol. Serch hynny, nid oedd y gwerthusiad hwn yn gallu rhoi data yn erbyn dangosyddion penodol ar gyfer bioamrywiaeth, priddoedd, dŵr neu dirluniau. Fodd bynnag, ceir peth tystiolaeth ansoddol i awgrymu bod cyflwr llawer o'r safleoedd wedi gwella'n aruthrol yn uniongyrchol yn sgîl cynnwys y gymuned. Bu gwelliannau amlwg drwy greu coetir newydd ar amrywiaeth o safleoedd a thrwy reoli coetiroedd cyfredol yn gynaliadwy unwaith eto drwy gynlluniau rheoli effeithiol. Gweler **Atodiad 3**.

Wrth ystyried amrywiaeth y manteision sy'n bosibl drwy wneud rhagor i gynnwys y gymuned ym maes coetiroedd, ni ddylai manteision amgylcheddol gael eu diystyru. Gellir dadlau hefyd bod angen rheoli'r costau amgylcheddol posibl sy'n gysylltiedig â chynnwys y gymuned fwyfwy. Dyma'n sicr oedd y pryder a fynegodd sawl un o'r rhai a ymatebodd i ymgynghoriad Strategaeth Coetiroedd Cymru¹⁷. Felly, mae angen gwneud ymdrech i gasglu data amgylcheddol gan brosiectau coetiroedd cymunedol er mwyn monitro newidiadau dros amser. Ceir hefyd gyfleoedd penodol o ran addysg a dysgu yn ogystal ag ysgogwyr gwirfoddoli yn yr awyr agored sy'n gysylltiedig â gwerthoedd ar gyfer coetiroedd i'r amgylchedd.

2.7 Gwirfoddoli

Mae Llywodraeth Cynulliad Cymru, drwy gyfrwng Cyngor Gweithredu Gwirfoddol Cymru, yn rhoi cymorth ariannol i wella galluedd y sector gwirfoddol; codi ymwybyddiaeth o bwysigrwydd gwirfoddoli; a hysbysu pobl am yr amrywiaeth o gyfleoedd sydd ar gael, yn ogystal ag annog mwy o bobl mewn cymdeithas i wirfoddoli.

Yn ôl Gwirfoddoli Cymru¹⁸, mae gwirfoddolwyr yn gwneud cyfraniad sylweddol tuag at fywyd yng Nghymru drwy gydweithio â sefydliadau gwirfoddol, cymunedol a'r sector cyhoeddus a thrwy fod yn weithgar yn eu cymunedau a'u meysydd diddordeb. Mae'r cyfraniad hwn yn hollbwysig er mwyn cynorthwyo Cymru i fod yn gymdeithas weithgar, lwyddiannus a chyfiawn. Mae cyfleoedd amlwg ar gael i hyrwyddo ac ymestyn cyfraniad gwirfoddolwyr yn holl goetiroedd Cymru ym meysydd dysgu, datblygu sgiliau, iechyd a lles yn ogystal â rheoli mannau gwyrdd.



3: Agenda Gweithredu

Yn yr adran hon, rydyn ni'n nodi'r congfeini fydd eu hangen er mwyn gallu cynnwys cymunedau fwyfwy ac ar lefelau uwch parthed coetiroedd yng Nghymru.

Bydd Cynllun Gweithredu Coetiroedd i Gymru (i'w gyhoeddi ddechrau 2010) yn nodi nifer o gamau a'r sefydliadau hynny fydd yn arwain y gwaith i gynnwys y gymuned yn well ym maes coetiroedd.

Cafodd llawer o'r materion a gyflwynir yma eu nodi'n flaenoriaethau ar gyfer gweithredu gan Grŵp Cynghori Polisiâu Cymunedol (CIPAG). Cafodd y grŵp hwn ei ffurfio gan Gomisiwn Coedwigaeth Cymru yn 2005 i roi argymhellion ar gyfer polisi i hyrwyddo'r gymuned i gymryd rhan yng ngwaith rheoli Ystad Coetir y Cynulliad ac o ran swyddogaeth y Comisiwn wrth gynorthwyo camau cynnwys y gymuned mewn coetiroedd eraill. Adroddwyd yn ôl yn 2005 a 2006¹⁹.

3.1 Coetiroedd hygrych sy'n cael eu rheoli'n dda

Coetiroedd hygrych sy'n cael eu rheoli'n dda yw'r adnodd ffisegol y mae pob rhaglen cynorthwyo Coetiroedd i Bobl yn dibynnu arno. Mae angen mynd i'r afael â nifer o faterion i gyflwyno'r agenda hon:

Lleoliad coetiroedd: mae lleoliad ein coetiroedd yng Nghymru yn deillio o ganrifoedd o gael gwared ar goetiroedd ac wedyn cyfnod o dyfu coetiroedd yn y ganrif ddiwethaf. Mae'r rhesymau dros dyfu coetiroedd neu gael gwared arny'n nhw yn cael eu hegluro yn Strategaeth y Coetiroedd ac nid ydyn nhw'n cael eu hailadrodd yma. Nid oes cysylltiad amlwg rhwng lleoliad y coetiroedd ar hyn o bryd a lle mae pobl angen y coetiroedd hyn. Bydd coetiroedd newydd sy'n cael eu creu yn cael eu targedu'n ofodol er mwyn manteisio'n llawn ar fanteision amgylcheddol, economaidd a chymdeithasol. Byddwn ni'n gweithio gyda Phartneriaethau Ardaloedd Adfywio Strategol i lunio modelau sy'n nodi'r ffordd orau o gyflawni hyn.

Ansawdd coetiroedd: bydd y Cynllun Dylunio Coedwigoedd, y rhywogaethau a ddewisir a'r drefn reoli i gyd yn effeithio ar brofiad y rhai sy'n ymweld â choetiroedd. Nid yw coetiroedd nad ydyn nhw wedi'u teneuo, casgliadau o goed o'r un rhywogaeth neu goetiroedd sydd wedi'u hesgeuluso a ddefnyddir ar gyfer taflu sbwriel yn rhoi profiad pluserus i ymwelwyr. Ar y llaw arall, mae'n fwy dymunol bod mewn coetiroedd sydd wedi eu teneuo a'u rheoli'n dda ac sy'n cynnwys amryw rywogaeth o goed o bob oed. Dim ond drwy annog pobl i goetiroedd y gallwn ni gyflwyno mwy o fanteision cymdeithasol. Gall cydweithio â chymunedau a galluogi'r sector gwirfoddol gynorthwyo rheolwyr coetiroedd gynnal coetiroedd o safon. Mae Strategaeth Coetiroedd Cymru yn galw am goetiroedd mwy amrywiol ac am fwy o waith teneuo coetiroedd yng Nghymru.

Hawliau tramwy: er mwyn i fwy o bobl allu mwynhau coetiroedd, mae angen fframwaith cyfreithiol sy'n rhoi mynediad i'r cyhoedd yn ogystal â threfn sy'n cynorthwyo amrywiaeth o weithgareddau. Mae **Atodiad 3** yn cynnwys y fframwaith cyfreithiol cyfredol sy'n llywodraethu mynediad cyhoeddus i goetiroedd. Yn bwysicaf oll, mae angen trefn mynediad fel mynedfeydd croesawgar, llwybrau (o bob math), dehongliadau, arwyddion a chyfleusterau eraill. Drwy gynnwys cymunedau lleol y gallwn nodi a datblygu'r chyfleusterau hyn.

Ymddygiad gwrthgymdeithasol: mae defnyddio cerbydau oddi ar y ffyrdd, cynnau tanau a gadael sbwriel yn broblem barhaus mewn coetiroedd a manau agored - yn enwedig mewn ardaloedd sydd gerllaw manau trefol. Gall pob math o ymddygiad gwrthgymdeithasol gael ei ystyried yn ymddygiad bygythiol a gall annog cymunedau i beidio â mynd i'w coetiroedd lleol. Mae angen i sefydliadau'r trydydd sector a'r sector cyhoeddus gydweithio mewn modd rhagweithiol i ddatblygu gwaith ymchwil cyfredol (h.y. cynllun Secondiadau'r Heddlu a phrosiect ymchwil 'Tanau gwyllt yng Nghymru'*) i baratoi prosiectau arbrolfol sy'n mynd i'r afael â'r materion hyn ac yn ystyried addysg, atal a datblygu lleoliadau ac adnoddau amgen.

* Tannau gwyllt yng Nghymru - prosiect dwy flynedd sydd yn ceisio mynd i'r afael gyda'r mater o ddechrau tannau gwyllt yn fwriadol yn Ne Cymru

argraffu

tudalen
flaenorol

cynnwys

tudalen
nesaf

geirfa



3.2 Dulliau effeithiol o gydweithio â chymunedau

Defnyddir sawl dull ar hyn o bryd sy'n galluogi rheolwyr coetiroedd a chymunedau i gydweithio, yn ogystal ag amrywiaeth o fentrau'r sector cyhoeddus, y trydydd sector a chymunedau. Mae angen i'r rhain fod yn gyson, yn agored, yn addas at y diben a chael eu hadolygu'n rheolaidd

Cydweithio yn ôl yr angen: Mae ymgynghoriadau Cynllun Dylunio Fforest (FDP) yn cael eu cynnal ar Ystad y Cynulliad ac ar goetiroedd preifat bob tro y caiff FDP ei ddatblygu (bob deng mlynedd) neu ei adolygu (bob pum mlynedd). Mae ymgynghori â'r cyhoedd hefyd yn un o'r gofynion ar gyfer datblygu cynllun rheoli coetiroedd drwy gynllun grant Coetiroedd Gwell i Gymru (BWW) ar gyfer coetiroedd preifat. Mae'r ymgynghoriad yn cael ei gynnal yn benodol i gasglu gwybodaeth fydd yn cynorthwyo'r broses gynllunio. Ceir arferion da yng Nghymru ar gyfer cynnal ymgynghoriad o'r fath mewn modd ystyrlon. Fodd bynnag, mae angen adolygu anghenion yr arferion da yn barhaus a'u hadlewyrchu yn yr arweiniad.

Ad-hoc engagement: Nid oes gan lawer o'r materion a godir yn ystod ymgynghoriadau FDP unrhyw gysylltiad â chynlluniau FDP. Mae angen mynd i'r afael â materion rheoli arferol fel ymddygiad gwrthgymdeithasol neu effaith cerbydau ar gymunedau lleol, ochr yn ochr â'r broses FDP. Byddwn ni'n annog rheolwyr coetiroedd i fod ar gael i siarad â chymunedau ac i feithrin y sgiliau sydd eu hangen i ystyried cymunedau a'u pryderon yn briodol. Drwy gydweithio'n rheolaidd â chymunedau, bydd modd meithrin ymddiriedaeth, nodi a datrys problemau a chyflwyno syniadau datblygu. Ceir enghreifftiau o arferion da lle mae gan reolwyr coetiroedd medrus gysylltiadau gwaith da gyda chymunedau cyfagos. Mae angen cadw cofnod o arferion o'r fath a'u hyrwyddo wrth reoli coetiroedd y Cynulliad a choetiroedd preifat fel ei gilydd.

Cydweithio ar sail prosiectau: Mae gan Gomisiwn Coedwigaeth Cymru, sefydliadau eraill yn y sector cyhoeddus a sefydliadau'r trydydd sector brosiectau lle bydd angen ymgynghori â chymunedau. Diben ymgynghoriadau o'r fath yw deall sut y gellir defnyddio coetiroedd i gynorthwyo amcanion datblygu lleol. Y brif her yw hybu diddordeb mewn coetiroedd a rheoli disgwyliadau mewn modd ymarferol ar yr un pryd. Os yw ymgynghoriadau o'r fath yn cael eu cynnal gydag arian cyhoeddus, ac yn enwedig os yw Comisiwn Coedwigaeth Cymru yn eu cyflwyno neu eu hariannu, bydd angen bod yn ofalus wrth wneud yn siŵr bod cyfleoedd yn cael eu nodi, eu gwerthuso a'u gweithredu'n gyson.

Cymdeithas Coetiroedd Cymunedol: Cafodd Llais y Goedwig ei sefydlu yn 2009 gan grwpiau coetiroedd cymunedol yng Nghymru i gynorthwyo rhwydweithio cymunedol ac i gynrychioli barn grwpiau cymunedol mewn prosesau lleol, rhanbarthol a chenedlaethol. Bydd y dull cyfathrebu newydd hwn yn cynorthwyo cydweithio mwy strategol wrth ddatblygu polisiau a rhaglenni yn ogystal â nodi arferion gorau wrth gyflwyno prosiectau.

3.3 Trefniadau cynorthwyo effeithiol

Mae angen trefniadau effeithiol arnon ni i gynnwys y gymuned yn well ym maes coetiroedd. Mae llawer o wahanol sefydliadau yn y llywodraeth a'r trydydd sector sy'n cynorthwyo cymunedau mewn ardaloedd trefol a gwledig yng Nghymru. Mae angen i'r sefydliadau hyn gydweithio'n fwy effeithiol er mwyn sicrhau bod digon o adnoddau ar gael a bod yr adnoddau hyn yn cael eu cydlynu, eu rheoli a'u defnyddio'n effeithiol.

- Ar lefel genedlaethol, mae angen i ni sicrhau bod cysylltiadau rhwng mentrau coetiroedd a mentrau sy'n cynorthwyo datblygiad cymunedol. Yn benodol, Cymunedau'n Gyntaf, Partneriaethau Ardaloedd Adfywio Strategol a'r trefniadau strategol a ddyluniwyd i gyflwyno Echel 3 a 4 o'r Cynllun Datblygu Gwledig
- Ar lefel awdurdodau lleol, byddwn ni'n cynorthwyo grwpiau coetiroedd i hyrwyddo eu gwaith a chael cymorth trefniadau datblygu lleol - gan gynnwys partneriaethau Cymunedau'n Gyntaf, Grwpiau Gweithredu Lleol a Chynghorau Gwirfoddol Siroedd
- Byddwn ni'n cynorthwyo dyheadau grwpiau cymunedol i ddatblygu eu trefniadau rhwydweithio a chynorthwyo er mwyn annog hyrwyddo, rhwydweithio a dysgu gwersi yn ogystal â rhannu arferion da

argraffu

tudalen
flaenorol

cynnwys

tudalen
nesaf

geirfa



3.4 Ariannu

Er bod pobl yn gyffredinol yn sylweddoli nad diffyg arian sy'n atal mwy o gydweithio ynghylch coetiroedd bob amser, nid oes amheuaeth ei bod yn elfen bwysig ar gyfer cyflwyno prosiectau cymunedol. Yn aml, y newidiadau gweledol ar lawr gwlad sy'n gallu ysbrydoli unigolion i wirfoddoli eu hamser a galluogi grwpiau i deimlo eu bod wedi llwyddo i wneud rhywbeth. Cafodd yr arian a fuddsoddwyd drwy raglen Cydcoed ei wario ar drefniadau hamdden, mynedfeydd croesawgar, plannu coed ac adnewyddu rhannau o goetiroedd, ymysg eraill. Mae angen arian ar gyfer buddsoddi fel hyn, hyd yn oed os oes modd gwirfoddoli amser ac ymdrech ar gyfer rhan o'r gwaith. Byddwn ni'n cydweithio ag eraill i sicrhau bod arian ar gael er mwyn gallu parhau i gynorthwyo prosiectau cymunedol. Byddwn ni'n:

- sicrhau bod Coetiroedd Gwell i Gymru ar gael fel ffynhonnell arian i grwpiau cymunedol
- cynorthwyo grwpiau cymunedol i sicrhau bod arian ar gael drwy ffynonellau cyfredol ar gyfer prosiectau coetiroedd
- cydweithio â phartneriaid yn y sector cyhoeddus a'r trydydd sector i lunio ceisiadau am arian o ffynonellau allanol ar gyfer prosiectau pan fo cyfle.

3.5 Hwyluso cymunedau i gymryd rhan

Mae modd disgrifio gwahanol lefelau o gynnwys y gymuned fel grisiau ar ysgol. Hysbysu'r cyhoedd a dim arall yw gris isaf yr ysgol. Gall y gris nesaf gynrychioli ymgynghori â'r cyhoedd a gall y gris uchaf gynrychioli trosglwyddo rheolaeth lawn dros goetir i grŵp cymunedol. Nid yw'n syndod bod y trefniadau cyfreithiol a gweithredol yn mynd yn fwy cymhleth wrth fynd i fyny'r grisiau. Mae'r dystiolaeth o raglen Cydcoed yn awgrymu bod rhai 'modelau busnes' da wedi'u llunio i gynorthwyo'r rhan fwyaf o ddyheadau grwpiau cymunedol.

Nid oes un lefel benodol o gynnwys y gymuned yn cael ei argymhell. Rydyn ni'n annog y trydydd sector i fod yn gysylltiedig â rheoli coetiroedd gan gymryd y bydd yn arwain at goetiroedd o ansawdd gwell ac yn cynnig mwy o fanteision i bobl leol. Dylai bod modd gweithredu unrhyw lefel o gymryd rhan cyn belled bod modd sicrhau ei fod yn cyflwyno mwy o fanteision. Felly, er mwyn cefnogi cymunedau i gymryd rhan mwy blaenllaw, bydd angen i ni ddarparu:

- **Fframwaith cyfreithiol:** nid yw'r modd y gellir defnyddio rhai o'r dewisiadau cyfreithiol dan ystyriaeth yn ddigon eglur - o'r Comisiwn Coedwigaeth i grwpiau cymunedol. Mae angen datblygu dulliau cyfreithiol priodol er mwyn dyrannu swyddogaethau a chyfrifoldebau yn effeithiol
- **Arweiniad clir:** Mae angen arweiniad clir sy'n cynorthwyo rheolwyr coetiroedd a chymunedau i nodi amcanion rheoli, asesu peryglon a phennu trefniadau rheoli addas
- **Hwyluswyr medrus:** Hwyrach y bydd angen hwyluswyr medrus er mwyn cynnwys pobl ar y lefelau uwch. Mae angen buddsoddi digon o amser a sgil yn y broses gydweithio er mwyn meithrin ymddiriedaeth, dadansoddi'r materion allweddol a chytuno ar drefniadau addas

3.6 Hyrwyddo

Hwyrach nad yw llawer o'r manteision a allai gael eu creu drwy gydweithio â chymunedau am goetiroedd yn amlwg i grwpiau cymunedol. Ers gwerthuso rhaglen Cydcoed, mae gennyn ni dystiolaeth gynhwysfawr sy'n disgrifio amrywiaeth eang o fanteision pendant. Mae angen cyfathrebu a hyrwyddo'r manteision hyn er mwyn annog mwy o grwpiau i ddangos diddordeb mewn coetiroedd. Byddwn ni'n annog y gwaith hyrwyddo hwn ymhlith darparwyr gwasanaethau'r sector cyhoeddus ac yn ceisio cydweithio â'r trydydd sector a'r sector preifat i gyrraedd grwpiau mewn ardaloedd trefol a gwledig hefyd.

argraffu

tudalen
flaenorol

cynnwys

tudalen
nesaf

geirfa



4: Dulliau cyflwyno

Bydd Comisiwn Coedwigaeth Cymru ac eraill yn cyflwyno'r polisi hwn ar ran LICC drwy:

- Gynorthwyo a galluogi cymunedau i gyflwyno rhaglenni sy'n annog mwy o bobl i ddefnyddio coetiroedd - yn enwedig mewn ardaloedd sydd â llawer o amddifadedd
- Defnyddio arian grant drwy Goetiroedd Gwell i Gymru i hwyluso cymunedau i ddarparu coetiroedd gwledig a threfol sy'n hygyrch ac wedi'u rheoli'n dda
- Rhoi cyngor arbenigol am gynnwys y gymuned wrth reoli coed a choetiroedd a chynorthwyo i rannu arferion da
- Gweithio gyda'r Bartneriaeth Adfywio Strategol wrth ddatblygu rhaglenni coetiroedd fydd yn rhoi manteision i gymunedau
- Sefydlu cyfres o 'Brosiectau Braenaru'. Yng nghyd-destun y ddogfen hon, grŵp cymunedol yw prosiect Braenaru sydd eisiau cael mwy o ddylanwad dros reoli eu coetir cyhoeddus lleol. Mae'r prosiect yn ceisio ystyried beth fyddai goblygiadau cynnwys y gymuned yn fwy wrth reoli coetiroedd y Cynulliad
- Cynorthwyo rhwydweithiau a phartneriaethau sy'n galluogi cynnwys y gymuned ar lefelau uwch
- Adolygu'r dulliau cyfredol ar gyfer cynnwys y gymuned wrth reoli eu coetiroedd lleol
- Cydweithio ag eraill i ddatblygu set data gofodol cynhwysfawr er mwyn sicrhau bod rhaglenni ac adnoddau'n cael eu targedu mor effeithiol â phosibl
- Cydweithio ag eraill i ymchwilio i ymddygiad gwrthgymdeithasol mewn coetiroedd a mynd i'r afael â hyn - yn enwedig gyda'r heddlu a'r gwasanaethau tân, awdurdodau lleol a Grŵp Llywio Beicio Modur Oddi-ar-y-Ffordd Cymru²¹

Fel y nodwyd yn y Cyflwyniad, gyda lwc bydd sefydliadau eraill sy'n gyfrifol am gyflwyno polisi'r llywodraeth hefyd yn paratoi ymateb corfforaethol i geisio cyflwyno'r 'Agenda Weithredu' hon ar y cyd.



argraffu

tudalen
flaenorol

cynnwys

tudalen
nesaf

geirfa



5: Monitro a gwerthuso

Bu tueddiad i gynorthwyo datblygiadau coetiroedd cymunedol drwy brosiectau sy'n cynnwys cylchau ariannu dros gyfnodau penodol a newid staff yn aml. Un o sgîl-ffeithiau hyn yw bod y gwersi a ddysgwyd drwy gyflwyno prosiectau yn tueddu i beidio â chael eu dysgu na'u rhannu. Yn ogystal, nid yw cynnyrch na chanlyniadau'r gwahanol brosiectau'n tueddu i gael eu cofnodi. Felly, mae'n anodd mesur effaith neu lwyddiant cyffredinol.

Roedd yr arian ar gyfer Cydcoed yn cynnwys adnoddau ar gyfer gwerthusiad. Mae adroddiad gwerthuso Cydcoed yn dweud llawer am effaith Cydcoed yn erbyn amrywiaeth o gynnyrch a chanlyniadau (**Atodiad 2**). Fodd bynnag, mae hefyd yn cydnabod cyfyngiadau'r prosiect oherwydd ni chafodd y data sylfaenol ei gasglu ar ddechrau'r rhan fwyaf o brosiectau a fyddai wedi cynnig modd o fesur newidiadau. Byddwn ni'n sicrhau bod gwerthuso'n cael ei wneud yn fwy trwyadl a bod y gwersi a ddysgwyd yn cael eu cofnodi a'u rhannu'n effeithiol. Dyma'r amcanion allweddol ar gyfer monitro, gwerthuso ac adolygu:

- **Nodi a hyrwyddo arferion da.** Mae adolygiadau diweddar o Cydcoed a Treegeneration wedi nodi argymhellion ymarferol ar gyfer rhaglenni sy'n cynnwys y gymuned. Mae angen datblygu astudiaethau achos penodol o brosiectau i dynnu sylw at arferion da ar lefel prosiectau er mwyn ystyried meysydd penodol mewn prosiectau - fel iechyd, addysg, gwirfoddoli, ac ati. Mae angen i ni barhau i ddatblygu arferion gorau mewn prosesau cynnwys y gymuned - fel Cynlluniau Dylunio Coedwigoedd. Mae angen i ni hefyd ddatblygu enghreifftiau o arferion da lle cafwyd mwy o'r gymuned eu cynnwys ym maes coetiroedd a pha fanteision ychwanegol a gafwyd.
- **Mesur y manteision i'r cyhoedd.** Y rhagdybiad yw y bydd cynnwys mwy o'r gymuned ym maes coetiroedd yn rhoi mwy o fanteision i'r cyhoedd. Felly, mae angen i ni fod yn gallu mesur y manteision i'r cyhoedd. Mae'r adolygiad o Cydcoed a'r astudiaeth Economaidd a Chymdeithasol gan Ymchwil i Goedwigoedd yn yr Alban²⁰ (2008) wedi dangos beth ellir ei fesur a beth sy'n anodd ei fesur. Mae angen i ni ganfod ffyrdd derbyniol a fforddiadwy o fesur y manteision sydd o ddiddordeb i ni.
- **Monitro a Chofnodi.** Mae angen i ni fonitro lefelau ac effeithiau manteision cymunedol dros amser. Mae'n bosibl na fydd llawer o fanteision cynnwys y gymuned yn dod i'r amlwg am flynyddoedd lawer a gall lefelau cynnwys y gymuned newid. Mae angen i ni gofnodi'r materion hyn yn erbyn Strategaeth Coetiroedd Cymru a'r rhaglenni Cynnwys y Gymuned. Mae angen datblygu dangosyddion addas yn seiliedig ar y data monitro a gaiff ei gasglu. Mae angen i ni reoli'r cydbwysedd rhwng y gost o gasglu data a'r angen am ddata gwahaniaethol er mwyn cofnodi mor gywir â phosibl yn erbyn canlyniadau a chynnyrch.
- **Monitro fesul grŵp cymunedol.** Mae angen i ni annog a chynorthwyo grwpiau cymunedol i gofnodi eu datblygiad eu hunain ac am y coetir y maen nhw'n gysylltiedig â nhw. Mae annog grwpiau i ystyried a meithrin diwylliant o ddysgu yn elfen bwysig yn eu datblygiad parhaus.

argraffu

tudalen
flaenorol

cynnwys

tudalen
nesaf

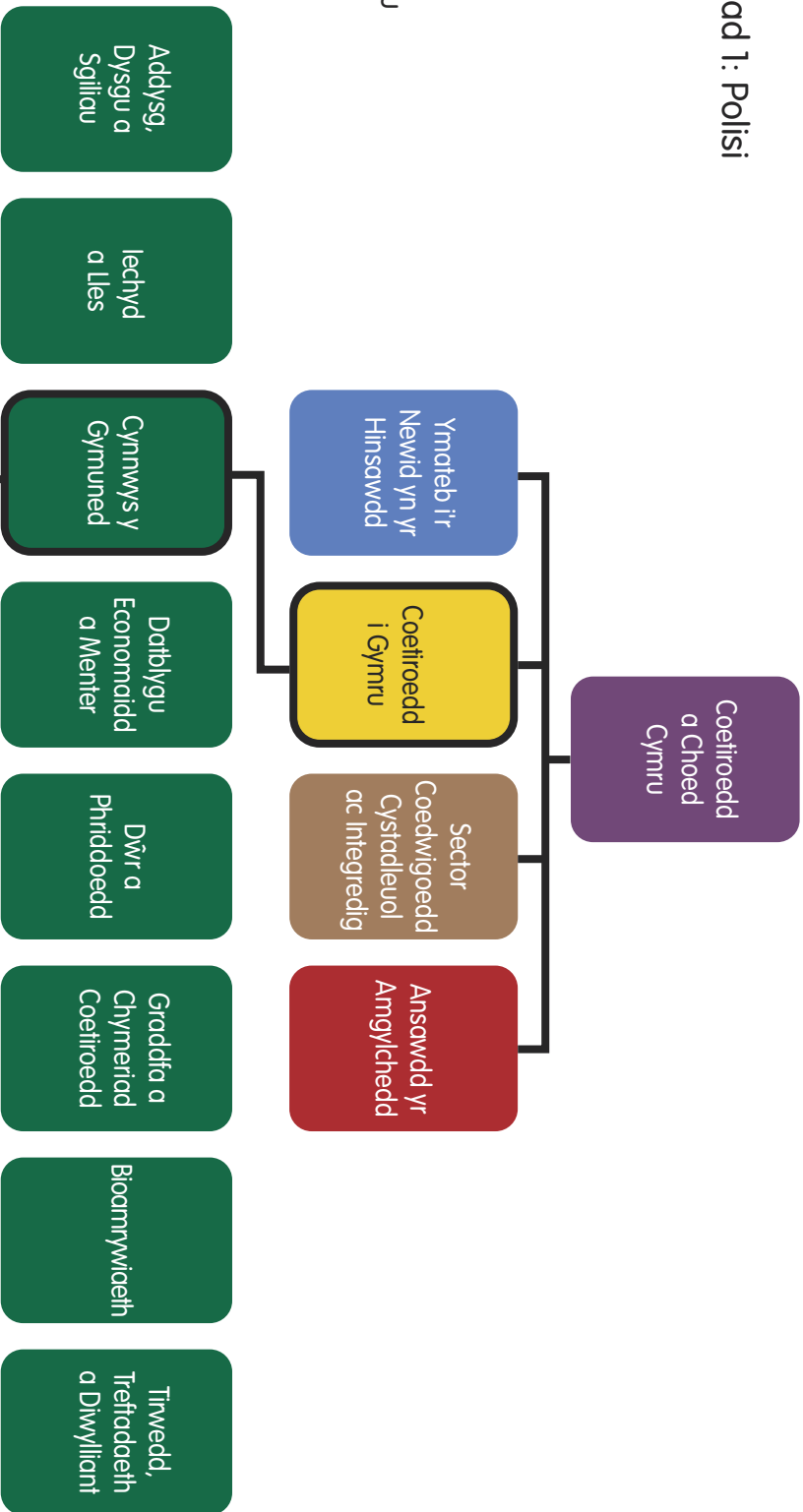
geirfa



Strategaeth Atodiad 1: Polisi

Polisi Coedwigaeth LICC

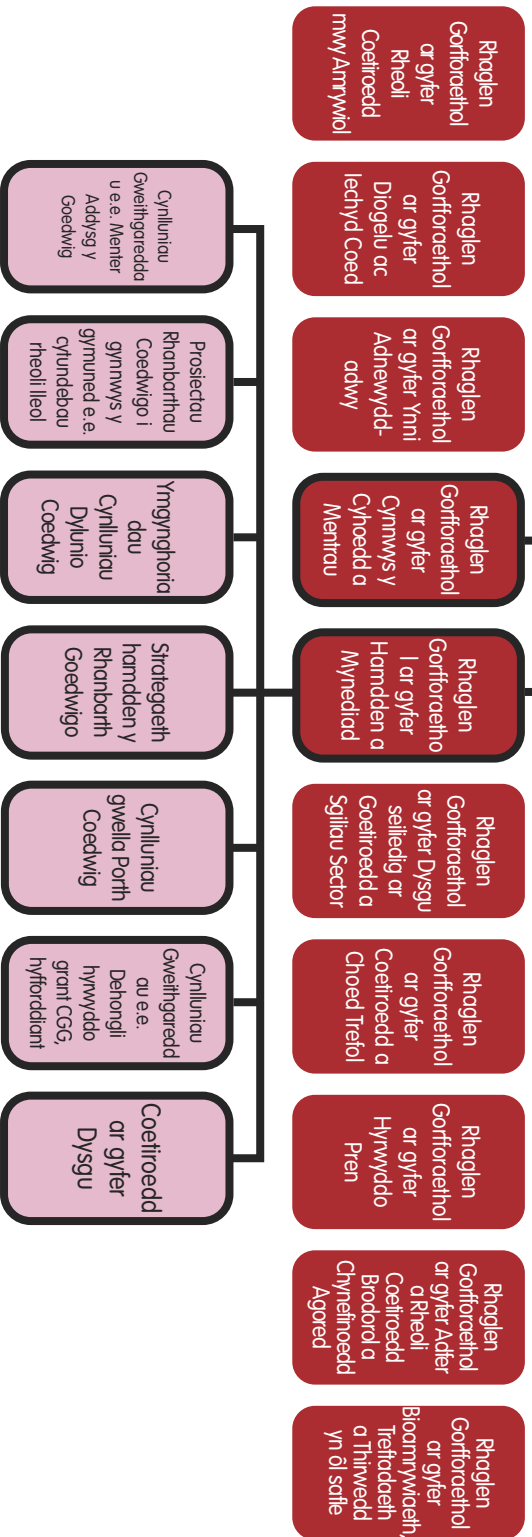
Safbwyntiau
Polisi Coetiroedd,
Coetiroedd i Gymru



Cyflawni Corfforaethol CCC

Meithgaredd
a Chanllawiau
CCC

Cynlluniau
Cyflawni ac
Enghreifftia



geirfa *
tudalen nesaf >>
cynnwys ●
tudalen flaenorol <<
argraffu ☐

Atodiad 2: Tystiolaeth o gydraddoldeb ac amrywiaeth mewn perthynas â chynnwys y gymuned mewn coetiroedd

Er bod tystiolaeth berthnasol ynghylch y defnydd o goetiroedd at ddibenion hamdden gan nifer o'r meysydd cydraddoldeb, mae llai o dystiolaeth yn ymwneud â chynnwys y gymuned mewn coetiroedd. Mae arolwg prosiect Cydcoed yn darparu rhywfaint o dystiolaeth ddiweddar. Gweler **Atodiad 4**.

Mae effeithiau cadarnhaol defnyddio coetiroedd ar gyfer hamdden yn hysbys (cyfleoedd am ymarfer corfforol, gwella iechyd a lles). Yn dilyn o hyn, bydd cynnwys y gymuned yn darparu buddiannau lleol i'r holl grwpiau amrywiaeth. Mae cynnwys y gymuned mewn coetiroedd yn darparu cyfleoedd i gynyddu gwybodaeth ac i ennill sgiliau ymarferol a chymdeithasol. Fodd bynnag, y mae angen mwy o waith adolygu a datblygu canllawiau arfer da er mwyn mynd i'r afael ag unrhyw rwystrau sy'n atal grwpiau rhag cael eu cynnwys mewn coetiroedd.

OED

Yng Nghymru, mae 19% o'r boblogaeth yn blant rhwng 0 a 15 oed, 58% o oed gwaith rhwng 16 a 59 oed a 23% o'r boblogaeth o oed ymdeol (sy'n cynyddu). Yn gyffredinol, mae strwythur oed iau ymhlith Pobl Dduon a Lleiafrifoedd Ethnig (BME) gyda rhai â hyd at 45% o'r boblogaeth rhwng 0 a 15 oed. **Y Swyddfa Ystadegau Gwladol - Amcangyfrifon canol blwyddyn Cymru 2007**.

Mae ymwelwyr â choetiroedd fel a ganlyn, 15% rhwng 0 a 15 oed, 67% rhwng 16 a 59 a 18% o oed ymdeol. **Arolwg y Comisiwn Coedwigaeth o ymwelwyr â Choetiroedd Cynulliad Cymru (2004)**.

Tangynrychiolir y grwpiau oedran iau a hŷn o ran nifer yr ymwelwyr â choetiroedd. Maent yn cynrychioli 33% o ymwelwyr o gymharu â 42% o gyfanswm y boblogaeth.

Dangosodd yr adroddiad ar brosiect Cydcoed bod pobl hŷn wedi'u cynrychioli'n dda mewn grwpiau coetiroedd cymunedol. Roedd nifer sylweddol o bobl o'r farn bod eu hiechyd a'u lles wedi gwella o ganlyniad cael eu cynnwys mewn prosiectau. At ei gilydd roedd 90% o'r bobl a gymerodd ran yn yr arolwg fel rhan o arolwg o'r prosiect o'r farn bod coetiroedd yn bwysig i ddarparu lle di-straen lle gallent ymlacio ac felly greu teimlad o les. **Comisiwn Coedwigaeth (2008) gwerthusiad o Cydcoed: y buddiannau cymdeithasol ac economaidd o ddefnyddio coed a choetiroedd ar gyfer datblygiad cymunedol yng Nghymru**.

Mae'r buddiannau o ddefnyddio cefn gwlad ar gyfer mynediad a hamdden yn hysbys ac wedi'u nodi - mae ymarfer yn darparu buddiannau iechyd a lles, sy'n bwysig ar gyfer pob oedran. Fodd bynnag, maent yn arbennig o fuddiol i bobl iau i ddatblygu ffordd iach o fyw tra byddant yn iau ac yn ddiweddarach yn eu bywydau mae ymarfer yn fuddiol pan fydd iechyd corfforol ac iechyd meddwl yn dirywio. **Ffocws ystadegol ar bobl hŷn yng Nghymru, Ystadegau Cymru, Llywodraeth Cynulliad Cymru 2008**.

Mae tystiolaeth ar gael i ddangos bod oedolion ifanc yn tangyfranogi mewn hamdden cefn gwlad. Fodd bynnag, mae'r dadl yn ymwneud â'r cwestiwn a yw'r grwpiau hyn yn cael eu 'heithrio' neu a ydynt yn dewis peidio â defnyddio cefn gwlad. Beth bynnag bo'r rheswm, mae'n rhaid annog cynnwys y sector hwn yn fwy. **'Social exclusion in the countryside', Bill Slee (2002) Countryside Recreation Rhifyn 10**.

ANABLEDD

Mae'r rhai hynny sy'n disgrifio eu hunain fel pobl anabl yn cynnwys 8% o ymwelwyr â choetiroedd - mae'r ffigur hwn yn isel o'i gymharu â 24% o gyfanswm poblogaeth Cymru yr ystyrir eu bod yn anabl. Mae'r rhai hynny heb anabled yn cynnwys 92% o ymwelwyr â choetiroedd o gymharu â 76% o boblogaeth Cymru sydd yn y dosbarth hwn. **Arolwg y Comisiwn Coedwigaeth o ymwelwyr â Choetiroedd Cynulliad Cymru (2004)**.

Mae buddiannau iechyd ar gyfer pawb fel y'u disgrifir yn y dystiolaeth yn yr adran **Oed** uchod.

Mae'r rhesymau nad yw pobl anabl yn defnyddio coetiroedd yn amrywiol ac yn cynnwys rwystrau corfforol, diffyg gwybodaeth a diffyg hyder ynghylch defnyddio coetiroedd.

RHYW A HUNANIAETH RHYW**Rhyw**

Yn ôl cyfrifiad 2001 mae 48% o'r boblogaeth yn wryw, a 52% o'r boblogaeth yn fenyw. **Y Swyddfa Ystadegau Gwladol - amcangyfrifon canol blwyddyn Cymru 2007.**

Roedd peth amrywiad yn y % o ymwelwyr â choetiroedd y Comisiwn Coedwigaeth gyda 56% o'r ymwelwyr yn wryw a 44% yn fenyw. **Arolwg y Comisiwn Coedwigaeth o ymwelwyr â Choetiroedd Cynulliad Cenedlaethol Cymru (2004).**

Mae'r buddion iechyd i bawb fel y'u disgrifir yn y dystiolaeth yn yr adran Oedran uchod.

Mae ar rai merched ofn wrth fentro ar eu pennau'u hunain i goetiroedd fel hyn - fodd bynnag mae achosion troseddau personol mewn coetiroedd a manau agored yn isel. (Mae pryder hefyd ynghylch plant mewn manau agored). **Hygyrchedd coetiroedd a manau naturiol: Mynd i'r afael â materion trosedd a diogelwch. O'Brien a Tabbush, Ymchwil y Goedwig 2005.**

Adlewyrchir canfyddiad peryglon yng nghanfyddiadau gwaith arall yn cynnwys **Llwybrau Newydd at Iechyd a Lles: Crynodeb o ymchwil i ddeall a goresgyn rhwystrau at fynediad i goetiroedd. Weldon et al, Y Comisiwn Coedwigaeth 2007.**

Dangosir bod merched yn cael eu cynrychioli'n dda mewn grwpiau coetiroedd cymuned fel y dangosir gan ganlyniadau prosiectau Cydcoed. Dangosa'r adroddiad a luniwyd yn 2008 fod 41% o'r rhai a gymerodd ran drwodd a thro yn teimlo bod eu hiechyd wedi gwella o ganlyniad i gymryd rhan mewn prosiect.

Y Comisiwn Coedwigaeth (2008) Gwerthuso Cydcoed: buddion cymdeithasol ac economaidd defnyddio coed a choetiroedd i ddatblygu cymunedol yng Nghymru. Adroddiad Terfynol Comisiwn Coedwigaeth Cymru, Medi 2008, Grŵp Ymchwil i'r Gymdeithas a'r Economi, Isadran yr Amgylchedd a Gwyddorau Dynol, Ymchwil y Goedwig.

Hunaniaeth Rhyw

Pobl drawsryweddol a thrawsrywiol – dim data ystadegol ar gael yn gyhoeddus ar niferoedd. Amcangyfrifwyd yn y DU yn 2000 ar sail y rhai oedd wedi newid pasbortau - 5000. Yn 2006 - 1660 wedi cael Tystysgrif Cydnabod Rhyw. Fodd bynnag nid oes dim gwybodaeth o sylwedd ar y nifer o bobl drawsryweddol a thrawsrywiol yn y boblogaeth. **Yr Adolygiad Cydraddoldeb. Cosbau Rhyw. Profïadau Pobl Drawsryweddol a Thrawsrywiol o Anghydraddoldeb a Gwahaniaethu. Pwysu am Newid. 2007.**



argraffu

tudalen
flaenorol

cynnwys

tudalen
nesaf

geirfa



HIL

Mae Pobl Dduon a Lleiafrifoedd Ethnig (BME) yn 2% o boblogaeth Cymru. Mae 61% o'r boblogaeth hon yn byw yng Nghaerdydd, Casnewydd ac Abertawe. Dangosodd Cyfrifiad 2001 fod strwythur oed iau i boblogaeth BME nag y mae i fwyafrif y boblogaeth groenwyn. **Data y Swyddfa Ystadegau Gwladol / Data Cyfrifiad 2001.**

Mae llai na 0.5% o ymwelwyr â choetiroedd o'r gymuned BME a oedd yn 2% o'r boblogaeth.

Arolwg y Comisiwn Coedwigaeth o ymwelwyr â Choetiroedd Cynulliad Cymru (2004).

Mae'n hysbys bod cymunedau BME yn dioddef mwy o broblemau iechyd o gymharu â'r boblogaeth yn ei chyfanrwydd. Gall cynyddu mynediad i gefn gwlad wella ansawdd eu bywydau. **Capturing Richness: Countryside Visits by Black and Ethnic Minority Communities. Black Environment Network & Countryside Agency 2003.**

Er gwaethaf rhagdybiaethau, mae gan leiafrifoedd du ac ethnig ddiddordeb yng nghefn gwlad. Mynediad i gefn gwlad sy'n effeithio ar y nifer o ymweliadau gan BME oherwydd bod yn anghyfarwydd â chefn gwlad, diffyg gwybodaeth a'r gost o ymweld â chefn gwlad. Ceir enghreifftiau cadarnhaol yn yr adroddiad hwn am y profiadau a'r buddiannau y gall BME eu cael o fynediad â chefn gwlad a'r buddiannau cadarnhaol y caiff y gymuned ehangach o hyn. **Capturing Richness: Countryside Visits by Black and Ethnic Minority Communities. Black Environment Network & Countryside Agency 2003.**

Cydnabuwyd y buddiannau o gefn gwlad gan grwpiau BME ond cyfyngwyd ar y defnydd o gefn gwlad gan gost ymweliadau, diffyg gwybodaeth am gefn gwlad, diffyg "arfer diwylliannol" o ymweld ac ofn gwahaniaethu. **Arolwg Amrywiaeth 2005 yr Asiantaeth Cefn Gwlad.**

Gall nifer o ffactorau fod yn rhwystrau i grwpiau BME a'u hatal rhag defnyddio coetiroedd - ffactorau sy'n debyg i'r rhai a nodwyd yn yr adran Anableded uchod. Mae ymagwedd a dealltwriaeth aelodau staff y Comisiwn Coedwigaeth a darparwyr eraill gwasanaethau cefn gwlad tuag at grwpiau BME yn barchus a disgrifir enghreifftiau o arfer gorau i annog mwy o ddefnydd o gefn gwlad gan grwpiau. **Cydraddoldeb Hiliol a'r Comisiwn Coedwigaeth, adroddiad Ymchwil Goedwig (Edwards a Weldon) 2006.**

Fel yn achos pobl ifanc, (a nodwyd eisoes yn yr adran **Oed** uchod), mae tystiolaeth ar gael i ddangos bod lleiafrifoedd ethnig yn tangyfranogi mewn hamdden cefn gwlad. Fodd bynnag, mae'r ddadl yn ymwneud â'r cwestiwn a yw'r grwpiau hyn yn cael eu 'heithrio' neu a ydynt yn dewis peidio â defnyddio cefn gwlad. Beth bynnag bo'r rheswm, mae'n rhaid annog cynnwys y sector hwn yn fwy. **'Social exclusion in the countryside', Bill Slee (2002) Countryside Recreation Vol. 10.**

CYFEIRIADEDD RHYWIOL

"Ychydig iawn o ddata credadwy a gasglwyd ar gyfeiriadedd rhywiol. Nid yw arolygon cenedlaethol fel Cyfrifiad 2001 ac Arolwg Cenedlaethol Prydain o Ymagweddau a Ffyrdd o Fyw Rhywiol (NSSAL) yn gofyn cwestiwn uniongyrchol ynghylch cyfeiriadedd rhywiol. Felly ni ellir dweud ag unrhyw hyder beth yw maint y gymuned lesbiaidd, hoyw a deurywiol yng Nghymru. Mae amcangyfrifon yn amrywio, gyda Stonewall yn cynnig ffigur o tua 10% ond astudiaethau eraill yn cynnig ffigur oddeutu 1% neu 2%. Nid oes unrhyw ddata wedi'u dadansoddi ar gyfer Cymru." **Dadansoddiad cryno o Ddemograffeg Meysydd Cydraddoldeb 2006. Cynulliad Cenedlaethol Cymru.**

Nid oes unrhyw dystiolaeth wedi dod yn amlwg sy'n berthnasol yn uniongyrchol â nodau'r safbwynt polisi hwn. Yn gyffredinol, fodd bynnag, "Gellir crynhoi'r darlun cyffredinol (yng Nghymru) yn un o gynnwys cynyddol, a chyfraniad a wnaed gan bobl lesbiaidd, hoyw a deurywiol yn y gymdeithas Gymreig." **Eich Cyfrif a'ch Cynnwys! Trydydd arolwg Cymru gyfan o bobl lesbiaidd, hoyw a deurywiol (2007).**

argraffu

tudalen
flaenorol

cynnwys

tudalen
nesaf

geirfa



CREFYDD A CHREDO

Mae tystiolaeth gyfyng ar gael ynghylch crefydd a chredo.

Mewn ymateb i gwestiwn gwirfoddol yng nghyfrifiad 2001 ynghylch crefydd, datganodd 98% o ymatebwyr mai Cristnogaeth oed eu crefydd. Roedd hyn yn 72% o boblogaeth Cymru. **Y Swyddfa Ystadegau Gwladol 2001, - Cynulliad Cenedlaethol Cymru: Dadansoddiad cryno o Ddemograffeg Meysydd Cydraddoldeb 2006.**

Mwslimiaid yw'r ail grŵp crefyddol mwyaf yng Nghymru sy'n 0.7% o'r boblogaeth. Datganodd 1.1% o boblogaeth Cymru nad oeddent naill ai'n Gristnogion neu'n Fwslimiaid. **Cynulliad Cenedlaethol Cymru: Dadansoddiad cryno o Ddemograffeg Meysydd Cydraddoldeb 2006.**

Mae prosiect cynnwys y gymuned yn swydd Bedford sy'n cynnwys pobl o grefyddau gwahanol, yn creu "Gofod Ffydd" mewn coetir y Comisiwn Coedwigaeth. Mae gweithio ar y math hwn o brosiect yn galluogi'r rhai hynny sy'n cymryd rhan i ddysgu mwy amdanynt eu hunain, eu hamgylchedd ac am ei gilydd. Ar yr un pryd, mae'n darparu buddiannau iechyd a lles i'r rhai hynny sy'n cymryd rhan. Mae'r prosiect wedi dangos bod ystod o grefyddau â diddordeb mewn mynediad at goetiroedd a hefyd i gydweithio. **Coetiroedd Ffydd Rhagfyr 2006 - Mawrth 2007, Y Cam Cyntaf. Kevin Hand, y Comisiwn Coedwigaeth.**

Mae Coedwig Khalsa yn Nottingham yn enghraifft gynharach o goetir yn cael ei ddefnyddio gan grwpiau crefydd. Yn yr achos hwn, dechreuodd y gymuned Sikh y prosiect ym 1999. Wedi'i leoli mewn parc gwledig ar gyrion Nottingham, derbyniodd arian gan Gronfa Treftadaeth y Loteri yn 2002 i symud ymlaen ystod o weithgareddau cymunedol.

http://www.ben-network.org.uk/participation/green_spaces/gs_more_info/kalsa_wood.html



argraffu

tudalen
flaenorol

cynnwys

tudalen
nesaf

geirfa



Atodiad 3: Crynodeb o ganfyddiadau allweddol ar gyfer gwerthusiad Cydcoed

Wedi'u dehongli o adroddiad gan Ymchwil Goedwig 2008

Crynodeb o fuddiannau iechyd a lles

- Roedd ychydig dros hanner y bobl a gymerodd ran mewn prosiectau yn cytuno neu'n cytuno'n gryf bod cymryd rhan yn y prosiect wedi'u harwain i ymarfer corff yn fwy rheolaidd a dywedodd dros 40 o'r bobl fod eu hiechyd corfforol wedi gwella ers iddynt ddechrau cymryd rhan
- Nododd hanner y bobl a gymerodd ran mewn prosiectau Cydcoed welliant yn eu lles cyffredinol
- Mae'r prosiectau i gyd wedi darparu cryn gyfle i bobl ymgymryd â hamdden anffurfiol, rhywbeth a wneir ar raddfa eang gan grwpiau fel pobl sy'n cerdded cŵn
- Mae tystiolaeth storïol bod nifer bychan o bobl bellach yn defnyddio coetiroedd mewn modd cydunol i fynd i'r afael â'u problemau iechyd
- Dengys data holiaduron fod pobl o'r farn bod coedwigoedd yn rhan bwysig o greu teimlad o les drwy gynnig lle hamddenol a di-straen
- Dengys ymchwil fod mwy na 12,900 o blant ysgolion cynradd a mwy na 5,060 o blant ysgolion uwchradd wedi cymryd rhan mewn prosiectau Cydcoed

Crynodeb o fuddiannau cynhwysedd Cymunedol

- Nododd bron hanner o aelwydydd (44%) fod prosiect Cydcoed wedi rhoi cyfle iddynt wirfoddoli sy'n awgrymu bod awydd cudd ymhlith aelwydydd i gymryd rhan mewn gweithgareddau cymunedol
- Mae gan grwpiau prosiect Cydcoed gyfanswm o 8,955 o aelodau ynghyd â 6,494 o bobl o grwpiau eraill sydd wedi'u cynnwys mewn rhyw ffordd neu gilydd â phrosiect Cydcoed
- Cytunodd ychydig dros hanner y sampl fod lefel eu hymddiriedolaeth yn y gymuned wedi cynyddu o ganlyniad i gymryd rhan yn y prosiect
- Roedd 79% o'r bobl a holwyd o'r farn bod y prosiect wedi'u cynorthwyo i ddatblygu cysylltiadau cryfach rhwng pobl yn y gymuned
- Cytunwyd neu cytunwyd yn gryf gan 85% bod ansawdd bywyd y gymuned wedi gwella o ganlyniad i Cydcoed
- Yn gyffredinol, nododd oddeutu tri o bob pedwar o'r ymatebwyr gynnydd yn nifer y bobl yr oeddent yn eu hadnabod o ganlyniad i gymryd rhan yn y prosiect
- Nododd traean o ymatebwyr fod y prosiect wedi darparu lle i'w plant i chwarae a mynnodd ychydig dros draean fod y prosiect wedi atal neu wedi bod yn gymorth i leihau ymddygiad gwrthgymdeithasol yn y coetiroedd
- Nododd cyfran fechan o aelwydydd (11%) nad oed y prosiect wedi cael unrhyw effaith, gan awgrymu bod y prosiect mewn rhyw ffordd wedi cael effaith gadarnhaol ar 89% o'r ymatebwyr

argraffu

tudalen
flaenorol

cynnwys

tudalen
nesaf

geirfa



Crynodeb o'r buddiannau addysg a dysgu

- Mynychodd tua 3,500 o bobl gyrsiau (yn cynnwys ystod o destunau amgylcheddol, galwedigaethol neu reoli perthnasol) a drefnwyd naill ai'n uniongyrchol neu'n anuniongyrchol gan grwpiau Cydcoed
- Cynhyrchodd y rhan fwyaf o brosiectau Cydcoed wybodaeth sydd ar gael i'r cyhoedd am goetiroedd fel rhan o'r prosiect
- Trefnodd grwpiau Cydcoed 82 o ddiwyddiadau addysgol mewn coetiroedd ac amcangyfrifwyd bod 7,043 o bobl wedi'u mynychu
- Cymerodd 227 ysgol ran mewn prosiectau Cydcoed gan gynnwys 18,000 o blant n
- Adroddodd athrawon fod disgyblion yn amlwg yn ymlacio mwy ac yn dod yn fwy hyderus pan fyddent yn ymweld â choetiroedd, er bod ansicrwydd a oedd hyn yn cael ei drosglwyddo i'r ystafell ddosbarth
- Darparodd llawer o brosiectau Cydcoed isadeiledd dysgu uniongyrchol fel safleoedd Ysgol Goedwig (10%), dehongli coetiroedd ac arwyddion (15%) a gwelliannau eraill i goetiroedd at ddefnydd ysgolion (15%).
- Cafodd 29% o oedolion a gymerodd ran mewn prosiectau brofiad gwaith cyffredinol
- Dywedodd 7% o oedolion a gymerodd ran mewn prosiectau fod hyn wedi cyfrannu'n uniongyrchol iddynt ennill cymhwyster ffurfiol
- Dengys gwaith astudiaethau achos fod sawl prosiect wedi ymgysylltu â chynlluniau lleoli myfyrwyr mewn colegau a phrifysgolion lleol ac adroddodd un prosiect ar ddatblygu prentisiaeth achrededig o ganlyniad uniongyrchol i Cydcoed

Crynodeb o'r buddiannau mynediad a hamdden

- Crëwyd 64 cilometr o lwybrau/ traciau newydd sy'n cyfateb ar gyfartaledd i 420 metr fesul prosiect
- Adferwyd 32 cilometr o lwybrau neu draciau a oedd eisoes yn bodoli i'w defnyddio sy'n cyfateb ar gyfartaledd i 200 metr fesul prosiect
- Crëwyd cyfanswm o 30 cilometr o lwybrau beicio mynydd/ seiclo newydd gan 8 prosiect. (Adroddodd un prosiect y crëwyd 20 cilometr)
- Adferwyd cyfanswm o 7.8 cilometr o lwybrau beicio mynydd / seiclo newydd a oedd eisoes yn bodoli i'w defnyddio gan 4 prosiect
- Crëwyd 326 o fannau mynediad newydd bwyntiau sy'n cyfateb ar gyfartaledd i 2 fan mynediad newydd fesul prosiect
- Trefnwyd 24 digwyddiad hamdden neu chwaraeon yn uniongyrchol gan brosiectau Cydcoed gan gynnwys 1,070 o bobl

Crynodeb o'r buddiannau amgylcheddol

- Rhagwelir creu 230 hectar o goetiroedd newydd ar dir anamaethyddol
- Rhagwelir dod â 9,000 hectar o goetiroedd sy'n bodoli eisoes o dan reolaeth gynaliadwy
- Dywedodd 82% o ymatebwyr fod ymweld â choetiroedd yn fodd i ddysgu am natur
- Dywedodd 98% o ymatebwyr fod coetiroedd yn bwysig i'w cymunedau

Crynodeb o'r buddiannau economaidd

- Yr amcangyfrif o ran nifer y swyddi a grëwyd sy'n gysylltiedig â choetiroedd a phren yw tua 60
- Yr amcangyfrifon o ran nifer y swyddi a ddiogelwyd sy'n gysylltiedig â choetiroedd a phren yw tua 240
- Nid oes unrhyw sicrwydd ynghylch parhad y swyddi hyn ac mae pryder cyffredinol bod llawer ohonynt yn ddibynnol ar lif parhaol cyllid grant
- Yr amcangyfrifon ynghylch nifer y busnesau sy'n gysylltiedig â choetiroedd a phren a gefnogir yw tua 41

argraffu

tudalen
flaenorol

cynnwys

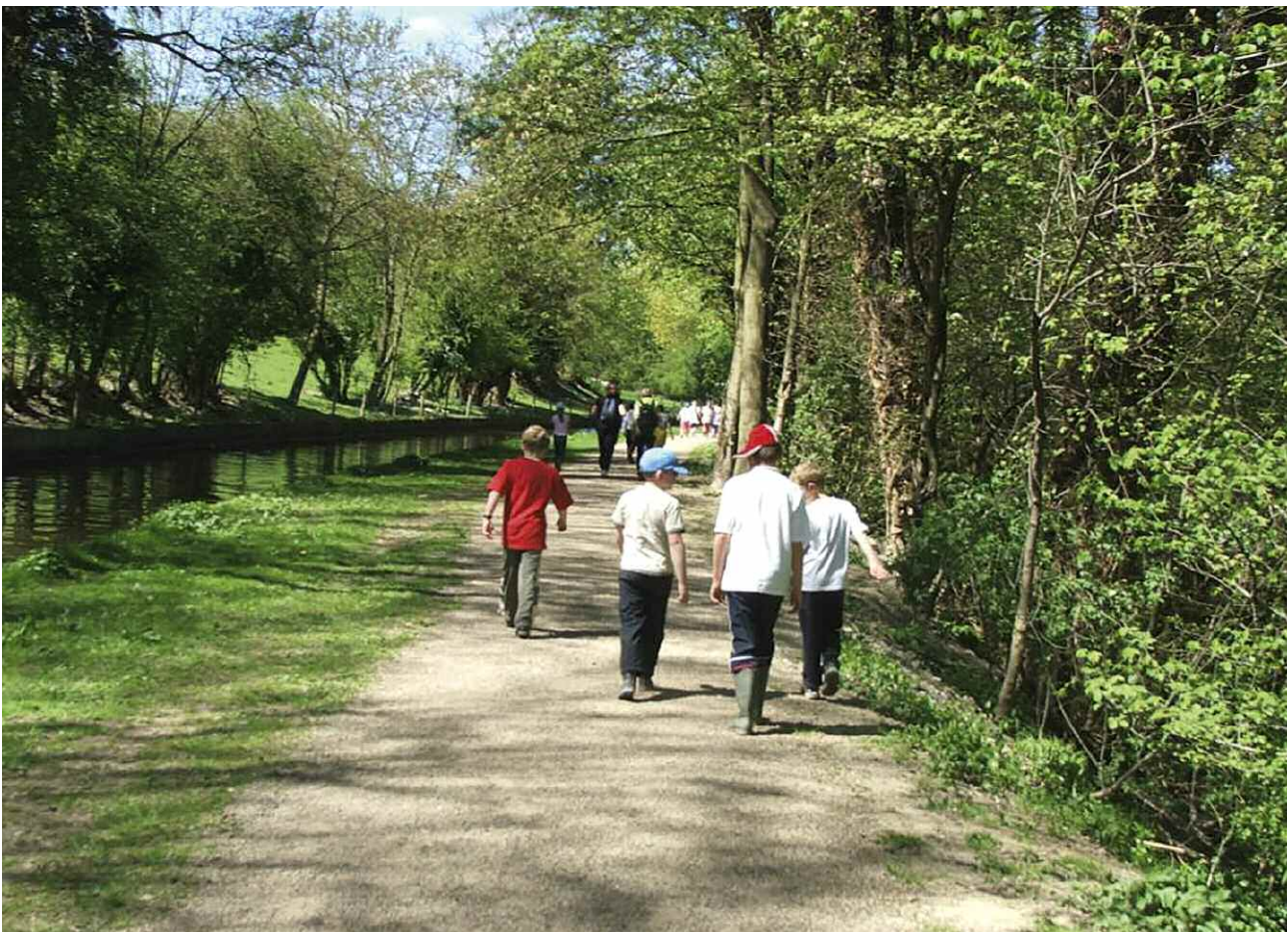
tudalen
nesaf

geirfa



Atodiad 4: Y fframwaith cyfreithiol sy'n llywodraethu mynediad y cyhoedd i goetiroedd

- **Hawliau Tramwy Cyhoeddus:** Bydd rhai llwybrau drwy goetiroedd yn Hawliau Tramwy Cyhoeddus. Mae'r rhain yn hawliau a ddarparwyd yn unol â Deddf Priffyrdd 1975. Mae'r cyfrifoldeb am gadw hawliau tramwy Cyhoeddus ar agor wedi'i rannu rhwng yr Awdurdod Priffyrdd a meddiannwr y tir. Yn fras, mae'n ddyletswydd ar yr Awdurdod Priffyrdd i gynnal yr wyneb ac mae'n ddyletswydd ar y meddiannwr i'w cadw'n rhydd o rwystrau.
- **Llwybrau caniatool:** Er mwyn rheoli rhwymedigaethau mynediad neu i ddarparu buddiant i'r cyhoedd, gall meddiannwr tir coedwigaeth ddewis i ddarparu mynediad ffurfiol drwy lwybrau ag arwyddion neu "llwybrau caniatool". Mewn achosion o'r fath, mae'r tiffeddiannwr i bob diben wedi "gwahodd pobl i'r tir" ac mae hyn creu dyletswydd gofal cynyddol i sicrhau bod hysbysu digonol o beryglon ac i sicrhau bod y llwybrau wedi'u harwyddo a'u bod yn rhydd o rwystrau.
- **Y Ddeddf Cefn Gwlad a Hawliau Tramwy 2000:** Creodd y Ddeddf Cefn Gwlad a Hawliau Tramwy hawl statudol i fynediad y cyhoedd ar "dir mynediad". Datganwyd bod holl dir CC Cymru yn "dir mynediad". Mae dyletswydd gofal y meddiannwr o dan y Ddeddf Cefn Gwlad a Hawliau Tramwy yn gyfwerth i'r un o dan dresbasu. Mae gan feddiannwr hawliau cyfyngedig i atal mynediad agored at ddibenion gweithredol.
- **Tresbasu:** Pan fydd pobl yn mynd ar dir heb ganiatâd, drwy weithred o "dresbasu" mae gan y tiffeddiannwr ddyletswydd gofal o ran deddfwriaeth Rhwymedigaeth Meddiannwr i sicrhau bod camau rhesymol yn cael eu cymryd i sicrhau diogelwch y cyhoedd. Mae hyn yn cynnwys hysbysu'n rhesymol bod peryglon.



argraffu

tudalen
flaenorol

cynnwys

tudalen
nesaf

geirfa



Cyfeiriadau

- 1 Cynulliad Cenedlaethol Cymru (2001) Coetiroedd i Gymru: Strategaeth ar gyfer coed a choetiroedd Cynulliad Cenedlaethol Cymru. Y Comisiwn Coedwigaeth, Gorffennaf 2001, tt 49
- 2 Fframwaith Strategol Cenedlaethol Cymru, 2007. Mae'r Fframwaith Strategol Cenedlaethol ar gyfer Datblygu Cymunedol yng Nghymru yn rhoi trosolwg o Ddatblygu Cymunedol, y cyd-destun yng Nghymru ac arweiniad o'r maes. Datblygu Cymunedol Cymru.
- 3 Y Comisiwn Coedwigaeth (2004) Safon Coedwigaeth y DU (Ail argraffiad) Y Comisiwn Coedwigaeth, Caeredin
- 4 Creu'r Cysylltiadau: Datblygu Gwasanaethau Gwell i Gymru, Llywodraeth Cynulliad Cymru. Gweledigaeth Llywodraeth Cynulliad Cymru ar gyfer gwasanaethau cyhoeddus. Llywodraeth Cynulliad Cymru (Hydref 2004) a Diweddariadau Datblygu Gwasanaethau Gwell i Gwsmeriaid: Fframwaith ar gyfer Gwella (Mawrth 2007) a Cyflawni ar draws Ffiniau (Tachwedd 2006).
- 5 Llywodraeth Cynulliad Cymru: Pobl, Lleoedd, Dyfodol: Cynllun Gofodol Cymru. Llywodraeth Cynulliad Cymru, (Tachwedd 2004 a'r Diweddariad Gorffennaf 2008).
- 6 Cynulliad Cenedlaethol Cymru (2007) Cymru'n Un: Rhaglen flaengar ar gyfer llywodraethu Cymru. Cyfundeb rhwng y Blaid Lafur a Phlaid Cymru yn y Cynulliad Cenedlaethol 27 Mehefin 2007.
- 7 Llywodraeth Cynulliad Cymru (2007) Y Trydydd Dimensiwn: Cynllun Gweithredu Strategol ar gyfer Cynllun y Sector Gwirfoddol. Llywodraeth Cynulliad Cymru, Ionawr 2007.
- 8 Llywodraeth Cynulliad Cymru (2007) Fframwaith Strategol Cenedlaethol ar gyfer Datblygu Cymunedol yng Nghymru. Llywodraeth Cynulliad Cymru, Ionawr 2007.
- 9 Llywodraeth Cynulliad Cymru (2009) Cymru'n Un: Cenedl Un Blaned: Cynllun datblygu cynaliadwy newydd i Gymru
- 10 Cynllun Gweithredu Mentrau Cymdeithasol i Gymru (2009) - Mae gan Lywodraeth Cynulliad Cymru weledigaeth o fentrau cymdeithasol deinamig a chynaliadwy yn cryfhau economi gynhwysol ac un sy'n tyfu.
- 11 Llywodraeth Cynulliad Cymru (2007) Cynllun Datblygu Gwledig Cymru 2007-2013.
- 12 Safon Sicr Coetiroedd y Deyrnas Unedig (2006) www.ukwas.org.uk
- 13 Mae Prosiect WICKED Tir Coed (mentrau coetiroedd fel catalydd i ddatblygiad ac addysg plant) wedi'i gynnal rhwng Mawrth 2007 a Chwefror 2010. Mae'n datblygu mentrau coetir ar gyfer pobl ifanc dan anfantais gymdeithasol, gan eu cynorthwyo i ddysgu sgiliau newydd a magu hyder drwy weithdai a gweithgareddau ymarferol. Cewch fwy o wybodaeth yn: <http://www.tircoed.org.uk/english/projects.htm>
- 14 Ymchwil Goedwig (2008) Cenedlaethgoed: prosiect peilot coedwigaeth drefol ar gyfer Gogledd ddwyrain Cymru. Arolwg a gynhaliwyd gan Ymchwil Goedwig
- 15 Ymchwil Goedwig (2008) Gwerthusiad o Cydcoed: y buddiannau cymdeithasol ac economaidd o ddefnyddio coed a choetiroedd ar gyfer datblygu cymunedol yng Nghymru
- 16 Pitcher, M. Davies, R. (2009) Buddiannau iechyd a lles o goetiroedd a choed Cymru. Safbwynt Polisi Llywodraeth Cynulliad Cymru.
- 17 Adroddiad cryno ar yr ymgynghoriad cyhoeddus ar gynigion i adolygu Coetiroedd i Gymru Strategaeth Coetiroedd Cymru, y cyfnod ymgynghori rhwng 22 Gorffennaf a 14 Hydref 2008
- 18 Gwirfoddoli Cymru www.gwirfoddoli.cymru.net/index.html
- 19 Cyflwyniad i Banel Ymgynghori Strategaeth Goetiroedd yng Ngorffennaf 2006 ynghylch argymhellion Grŵp Cynghori ar Bolisi Cynnwys y Gymuned i Gomisiwn Coedwigaeth Cymru. [http://www.forestry.gov.uk/pdf/WSAP1006CommunityInvolvementPolicyAdviceGroupReportToWSAPOn05Jul2006.pdf/\\$FILE/WSAP1006CommunityInvolvementPolicyAdviceGroupReportToWSAPOn05Jul2006.pdf](http://www.forestry.gov.uk/pdf/WSAP1006CommunityInvolvementPolicyAdviceGroupReportToWSAPOn05Jul2006.pdf/$FILE/WSAP1006CommunityInvolvementPolicyAdviceGroupReportToWSAPOn05Jul2006.pdf)
- 20 Edwards, D. et al. (2008) Cyfraniad economaidd a chymdeithasol coedwigaeth i bobl yr Alban. Nodyn Ymchwil 102 y Comisiwn Coedwigaeth, Medi 2008.
- 21 Grŵp llywio a ddeilliodd o gynhadledd a hyrwyddwyd gan Gomisiwn Coedwigaeth Cymru a Chyngor Cefn Gwlad Cymru yn 2004, sy'n cyfarfod deirgwaith y flwyddyn i ymdrin â materion yn ymwneud â Beicio Modur oddi ar y Ffordd, ac yn adrodd i Jane Davidson.

argraffu

tudalen
flaenorol

cynnwys

tudalen
nesaf

geirfa





Llywodraeth Cynulliad Cymru
Welsh Assembly Government

www.cymru.gov.uk

Gwybodaeth bellach

Mae hwn yn un mewn cyfres o Safbwyntiau Polisi sy'n cynnig manylion ychwanegol a chefnidir i'r themâu pwysicaf yn strategaeth Coetiroedd i Gymru. Mae pob un hefyd yn cynnwys agenda gweithredu sy'n gosod dulliau ger bron ar gyfer cyflawni nodau ac amcanion strategol.

Gallwch gael y cyhoeddiad hwn mewn print bras a ffurfiau eraill (e.e. Braille, Tâp Clywedol) drwy gysylltu â Chomisiwn Coedwigaeth Cymru ar y rhif ffôn neu'r cyfeiriad e-bost isod:

Ffôn: 03000 680300 Ffacs: 03000 680301

E-bost: fcwenquiries@forestry.gsi.gov.uk

(Codir ar alwadau i rifau 0300 ar gyfradd 'Galwad Isel', a bydd hyn yr un fath ni waeth o ble y byddwch yn ffonio).

Gallwch gysylltu â ni hefyd am wybodaeth am gyfieithiadau neu i drefnu i swyddog roi galwad ffôn ichi i egluro unrhyw ran(nau) o'r cyhoeddiad hwn yr hoffech gael mwy o wybodaeth amdanynt.

Ffotograffau: Mae pob delwedd dan Hawlfraint y Goron o Lyfrgell Luniau'r Comisiwn Coedwigaeth oni nodir yn wahanol.

Dyddiad Cyhoeddi Mawrth 2010