



Llywodraeth Cynulliad Cymru
Welsh Assembly Government

www.cymru.gov.uk

Safbwynt Polisi i gefnogi
Coetiroedd i Gymru, strategaeth
Llywodraeth Cynulliad Cymru
ar gyfer coetiroedd a choed

**Buddion addysg, dysgu a sgiliau
coetiroedd a choed Cymru**

SUT MAE DEFNYDDIO'R PDF RHYNGWEITHIOL HWN

Mae'r ddogfen hon wedi ei datblygu fel PDF rhyngweithiol hawdd ei ddefnyddio.

Mae gan y PDF ddull llywio syml a fydd yn ymddangos bob amser ar waelod ochr dde'r dudalen. Bydd hwn yn cynnwys y dewisiadau a ganlyn:

- argraffu  Bydd y botwm argraffu yn caniatáu i ddefnyddwyr argraffu tudalennau penodol neu'r ddogfen bolisi gyfan. Cofiwch sicrhau bod argraffydd wedi ei gysylltu â'ch cyfrifiadur neu ar gael ar y rhwydwaith er mwyn argraffu unrhyw gynnwys. Yn eich blwch deialog argraffu, gwnewch yn siŵr eich bod wedi dewis 'ffitio i'r dudalen'.
- tudalen flaenorol  Bydd y botwm tudalen flaenorol yn mynd â defnyddwyr yn ôl i'r dudalen flaenorol yr aed arni.
- cynnwys  Bydd y botwm cynnwys yn mynd â defnyddwyr yn ôl i'r dudalen gynnwys ac oddi ar honno gallant fynd at dudalen gychwynnol/dechrau unrhyw adran yn y ddogfen bolisi hon.
- tudalen page  Bydd y botwm tudalen nesaf yn mynd â defnyddwyr yn eu blaenau i'r dudalen sy'n dilyn.
- ôl-nodiadau¹ Os byddwch yn 'clicio' ar ôl-nodyn yn y ddogfen hon, fe'ch trosglwyddir i'r cyfeirnod priodol.
- geirfa  Geirfa ac Acronymau.

argraffu



tudalen
flaenorol



cynnwys



tudalen
nesaf



geirfa



CYNNWYS

1: CYFLWYNIAD

Diben a Chynulleidfa	4
1.1 Nodau ac Amcanion	4
1.2 Cydraddoldeb ac Amrywiaeth	4
1.3 Diffiniadau	5
1.3 Gyrwyr polisi	7
1.4.1 Addysg, dysgu a sgiliau yng Nghymru	7-8
1.4.2 Strategaethau Llywodraeth ICynulliad Cymru ar addysg, dysgu a sgiliau	9
1.4.3 Strategaeth Coetiroedd i Gymru	10

2: TYSTIOLAETH GEFNOGOL

11-12

3: AGENDA GWEITHREDU

13

3.1 Coetiroedd ansawdd uchel	13
3.2 Cwrdd ag anghenion lleol	13
3.3 Partneriaethau effeithiol	14
3.4 Plant a phobl ifanc	15
3.5 Pobl ifanc ac oedolion	16

4: DULLIAU CYFLWYNO

17

5: MONITRO AC ADOLYGU

18

ATODIAD 1: FFIT POLISI

19

ATODIAD 2: CYDRADDOLDEB AC AMRYWIAETH MEWN PERTHYNAS AG ADDYSG, DYSGU A SGILIAU YNG NGHYMURU.

20

CYFEIRIADAU

21-22

1: Cyflwyniad

Diben a Chynulleidfa

Mae'r Safbwynt Polisi hwn yn un o gyfres a ddyluniwyd i gynnig mwy o gefndir a thystiolaeth o ran y canlyniadau a geisir yn Coetiroedd i Gymru a'r camau sy'n angenrheidiol i gyflawni'r canlyniadau hyn (gweler **Atodiad 1** am restr lawn y Safbwyntiau Polisi). Mae pob Safbwynt Polisi yn cynnig 'Agenda Gweithredu' sydd gyda'i gilydd yn darparu'r fframwaith gweithredu ar gyfer y strategaeth gyfan. Mae Cynllun Gweithredu 5 Mlynedd Coetiroedd i Gymru yn cael ei arwain gan yr 'Agendâu' cyfun o bob un o'r Safbwyntiau Polisi ac yn amlinellu'r blaenoriaethau tymor byr i'r holl gyrff sy'n gyfrifol am roi'r strategaeth ar waith.

Prif ddiben y Safbwyntiau Polisi hyn felly yw cefnogi rhoi'r strategaeth ar waith drwy'r prosesau corfforaethol perthnasol sydd gan bob corff y nodwyd bod ganddo gyfrifoldeb yn y Cynllun Gweithredu. Mae Comisiwn Coedwigaeth Cymru eisoes yn alinio datblygiad ei raglen gorfforaethol yn y ffordd hon a gobeithiwn y bydd yr holl gyrff arweiniol a chefnogol eraill yn gweithredu yn yr un modd.

Felly, y brif gynulleidfa a fwriedir i'r Safbwyntiau Polisi hyn yw'r sawl sy'n gyfrifol am ddatblygu polisi a gweithredu polisi drwy gynllunio corfforaethol. Fodd bynnag, oherwydd y ffordd y cyflwynir y Safbwyntiau Polisi, gobeithiwn y byddant yn berthnasol yn ehangach i'r rhai sydd â diddordeb yn y maes pwnc penodol neu yn Coetiroedd i Gymru yn ei gyfanrwydd.

1.1 Nodau ac Amcanion

Mae gan ein safbwynt ar addysg, dysgu a sgiliau dair elfen allweddol:

- Hwyluso mynediad at goetiroedd wedi'u rheoli'n dda ar draws Cymru sy'n lleoliadau addas i gefnogi cyflwyno a datblygu addysg, dysgu a sgiliau
- Sicrhau bod mwy o bobl yn mwynhau buddion dysgu gydol oes coetiroedd a choed a'u cynhyrchion
- Hwyluso gweithlu medrus, ffynniannus yn y sector coedwigaeth a choetir

Dyma nodau'r Safbwynt Polisi hwn:

- Cefnogi datblygu'r rhaglenni i gyflawni'r amcanion hyn gan Gomisiwn Coedwigaeth Cymru (CCC) ac ystod o sefydliadau eraill, o dan thema Coetiroedd i Bobl strategaeth Coetiroedd i Gymru Llywodraeth Cynulliad Cymru, a
- Chefnogi'r defnydd ar goed a choetiroedd i gyflawni agendâu addysg, dysgu a sgiliau Llywodraeth Cynulliad Cymru

Er mwyn rhoi enghraifft, mae'r diagram yn **Atodiad 1** yn disgrifio'r hierarchiaeth bolisi a'r ffit ar gyfer y Safbwynt Polisi hwn i Gomisiwn Coedwigaeth Cymru.

1.2 Cydraddoldeb ac Amrywiaeth

Mae Llywodraeth Cynulliad Cymru wedi ymrwmo i ddatblygu cymdeithas deg a chyfartal. Byddwn yn hyrwyddo bod holl ddefnyddwyr coetir yn cael eu trin yn deg, gydag urddas a pharch, ni waeth beth yw eu hil, anabledd, rhyw, oed, cyfeiriadedd rhywiol na chrefydd na chred.

Cynhwysir crynodeb o dystiolaeth am gydraddoldeb ac amrywiaeth mewn perthynas ag addysg, dysgu a sgiliau yng Nghymru yn **Atodiad 2**.

argraffu



tudalen
flaenorol



cynnwys



tudalen
nesaf



geirfa



1.3 Diffiniadau

Yr hyn a olygwn wrth 'addysg, dysgu a sgiliau'

Roedd diffiniad buddiol a ddefnyddiwyd gan y gwaith ymchwil diweddar Forestry for People² yn yr Alban (Edwards, D et al 2008) yn disgrifio addysg a dysgu fel hyn:

Dysgu yw'r broses wybyddol o gaffael sgil neu wybodaeth. Addysg yw rhoi a chaffael gwybodaeth drwy addysgu, yn enwedig mewn ysgolion a sefydliadau tebyg (tud19)

Mae a wnelo addysg â datblygu a thyfu ac mae'n edrych i'r dyfodol: mae'n cynnwys gweithgareddau a fwriedir i ysgogi meddwl a meithrin dysgu. Gellir disgrifio addysg felly fel mewnbwn gyda'r nod cwmpasog o roi ffeithiau a fydd yn cynyddu gwybodaeth, sgiliau a dealltwriaeth. I'r gwrthwyneb, gellir disgrifio dysgu fel canlyniad. Hynny yw, cynnydd mewn sgiliau, gwybodaeth a dealltwriaeth o ganlyniad nid yn unig i addysg, ond hefyd i weithgareddau anffurfiol, wedi'u harwain gennych chi'ch hun yn aml.

Mae dysgu yn cynnwys astudiaethau academaidd a hyfforddiant galwedigaethol drwy'r ysgol a thu hwnt. Mae hefyd yn cwmpasu datblygiad corfforol, gwybyddol, emosiynol a chymdeithasol plant ym mlynnyddoedd cynharaf eu bywydau. Mae'n cynnwys gallu cymunedau daearyddol a chymunedau o ddiddordeb cyffredin i ymateb gyda dealltwriaeth a blaengaredd i newidiadau eang sy'n cynrychioli bygythion neu gyfleoedd, megis newid yn yr hinsawdd. Gall dysgu fod yn ganlyniad gweithgareddau megis gwirfoddoli, ymwneud â phrosiectau cymunedol, teithiau cerdded tywysed, chwarae a datblygu menter, ymysg eraill.

Mae sgiliau yn dechnegau caffaeledig sy'n rhoi'r gallu i rywun wneud rhywbeth yn dda. Mae sgiliau fel arfer yn cael eu caffael neu'u dysgu, yn wahanol i alluoedd, y cânt eu hystyried yn aml yn bethau cynhenid.

Sut y defnyddir coetir ar gyfer addysg, dysgu a sgiliau?

Defnyddir coetir mewn amrywiaeth o ffyrdd ar gyfer dibenion datblygu addysgol, dysgu a sgiliau, yn ffurfiol ac yn anffurfiol fel ei gilydd. Gellir priodoli dau fath o werth defnydd i'r ffordd y defnyddir coetir: coetir fel lleoliad, neu goetir fel adnodd. Er nad yw'n ceisio bod yn ddi-hysbydd, mae **Tabl 1** isod yn cyflwyno enghreifftiau cyfredol o arferion addysg, dysgu a sgiliau sy'n defnyddio coetir naill ai fel lleoliad neu adnodd:



argraffu

tudalen
flaenorol

cynnwys

tudalen
nesaf

geirfa



Tabl 1: Mathau o ddefnydd coetir ar gyfer addysg, dysgu a sgiliau

Math o Ddefnydd	Math o Gyfle	
	Ffurfiol	Anffurfiol
Coetir fel lleoliad (h.y. nid yw'r coetir a/neu goed a phren o reidwydd yn hanfodol i'r gweithgaredd)	Ysgol Goedwig*	Chwarae naturiol
	Darpariaeth sgiliau allweddol (e.e. rhifedd)	Teithiau'ch tywys eich hun
	Profiad gwaith / lleoliadau gwaith	Dehongli/gwybodaeth
	Addysg amgylcheddol	Chwilio am Ffyngau
	Sgiliau/hyfforddiant (e.e. codi waliau cerrig sychion, defnyddio offer llaw)	
	Gwirfoddoli (e.e. i'r RSPB)	
	Datblygiad proffesiynol	
	Gweithgaredd y cwricwlwm Cenedlaethol (e.e. ABCh; llwybrau dysgu; y cyfnod sylfaen)	
	Teithiau ysgol	
	Teithiau Cerdded Tywysedig	
	Digwyddiadau Coetir	
Menter gymunedol/gymdeithasol		
Coetir fel adnodd (h.y. mae'r coetir a/neu goed a phren yn hanfodol i'r gweithgaredd)	Prentisiaethau modern (e.e. sgiliau'r sector coedwig)	
	Hyfforddiant/sgiliau (e.e. rheoli coetiroedd, cynllunio a rheoli pobl)	
	Profiad gwaith / lleoliadau gwaith	
	Ymweliadau ag ysgolion	
	Gwirfoddoli (e.e. rheoli coetiroedd) a phrosiectau coetir cymunedol	
	Cyrsiau achrededig OCN/NVQ, HNC/HND a graddau uwch	
	Troseddwr mewn cynlluniau Natur	
	Menter gymunedol/gymdeithasol	

* Mae Ysgol Goedwig yn ymagwedd addysgol arloesol at chwarae a dysgu awyr agored, gydag ymweliadau rheolaidd ac aml â choetir gyda'r un arweinydd ysgol goedwig

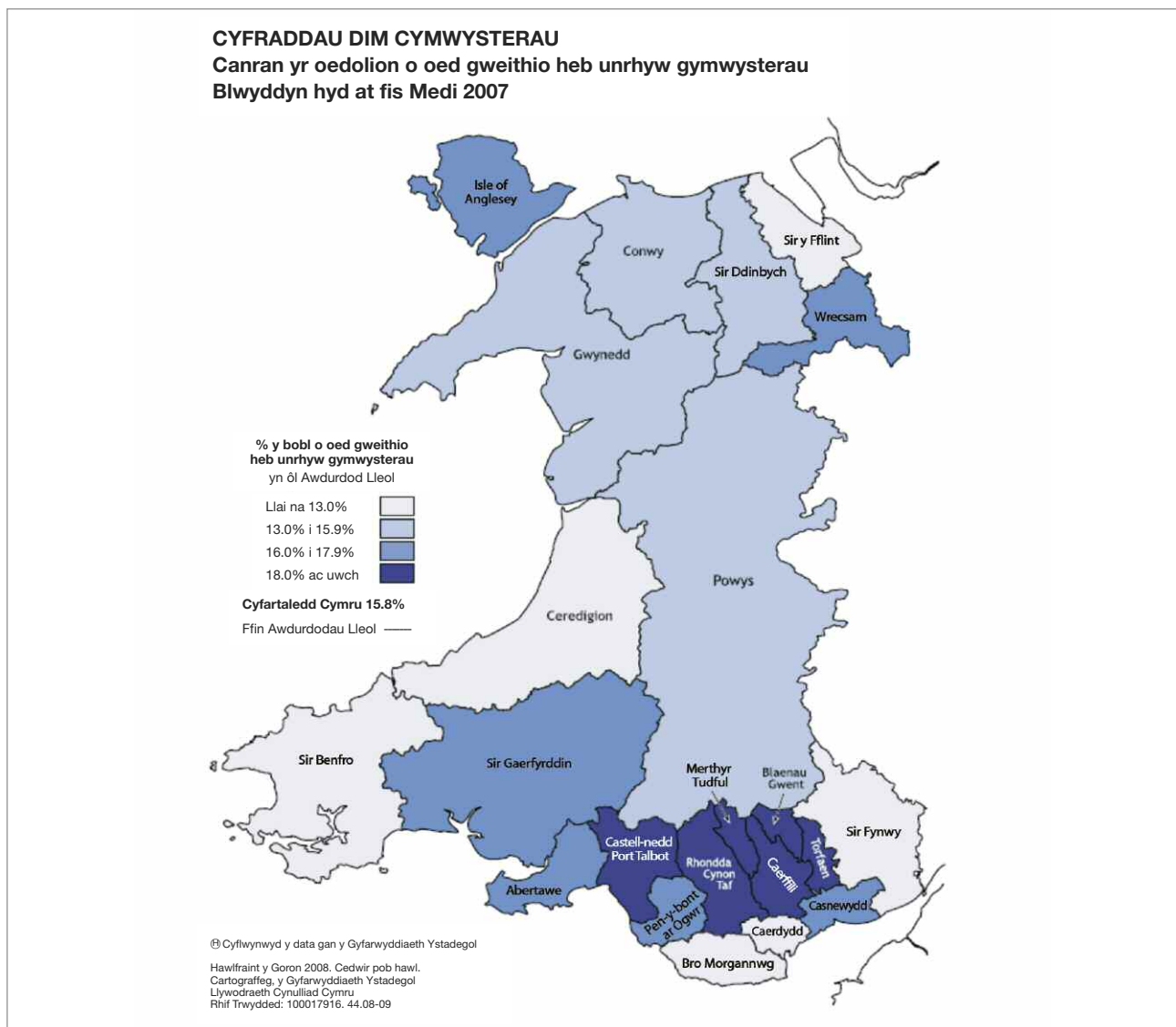
1.4 Gyrrwy polisi

1.4.1 Addysg, dysgu a sgiliau yng Nghymru

Mae arolwg a gynhaliwyd ar ran Llywodraeth Cynulliad Cymru yn 2007 yn nodi bod 18% o oedolion yng Nghymru wrthi'n dysgu ar hyn o bryd, gyda 43% wedi cymryd rhan mewn rhyw weithgaredd dysgu yn ystod y tair blynedd diwethaf. Fodd bynnag, mae'r un arolwg hefyd yn dangos bod oedolion yn y grwpiau sosio-economaidd uchaf (AB) ddwywaith mor debygol o fod yn dysgu na'r rhai yn y grwpiau isaf (DE). Ar ben hyn, nid yw 50% o'r rhai yng ngrwpiau DE wedi cymryd rhan mewn dysgu ers gadael addysg amser llawn (Llywodraeth Cynulliad Cymru:2007:10)³.

Mae sgiliau'r gweithlu yn amrywio ledled Cymru. Yn gyffredinol mae oedolion o oed gweithio yng Nghymoedd De Cymru yn fwy tebygol o beidio â meddu ar unrhyw gymwysterau na phobl mewn rhannau eraill o'r wlad (map 1). Nid oes cymwysterau gan dros chwarter o bobl ym Mlaenau Gwent, a thros un o bob pump yng Nghaerffili a Merthyr Tudful; mewn cymhariaeth, dim ond 9% o bobl yng Ngheredigion, Bro Morgannwg a Sir Fynwy sydd heb gymwysterau.

Ffigur 1: Canran yr oedolion o oed gweithio yng Nghymru heb unrhyw gymwysterau⁴.



argraffu

tudalen
flaenorol

cynnwys

tudalen
nesaf

geirfa



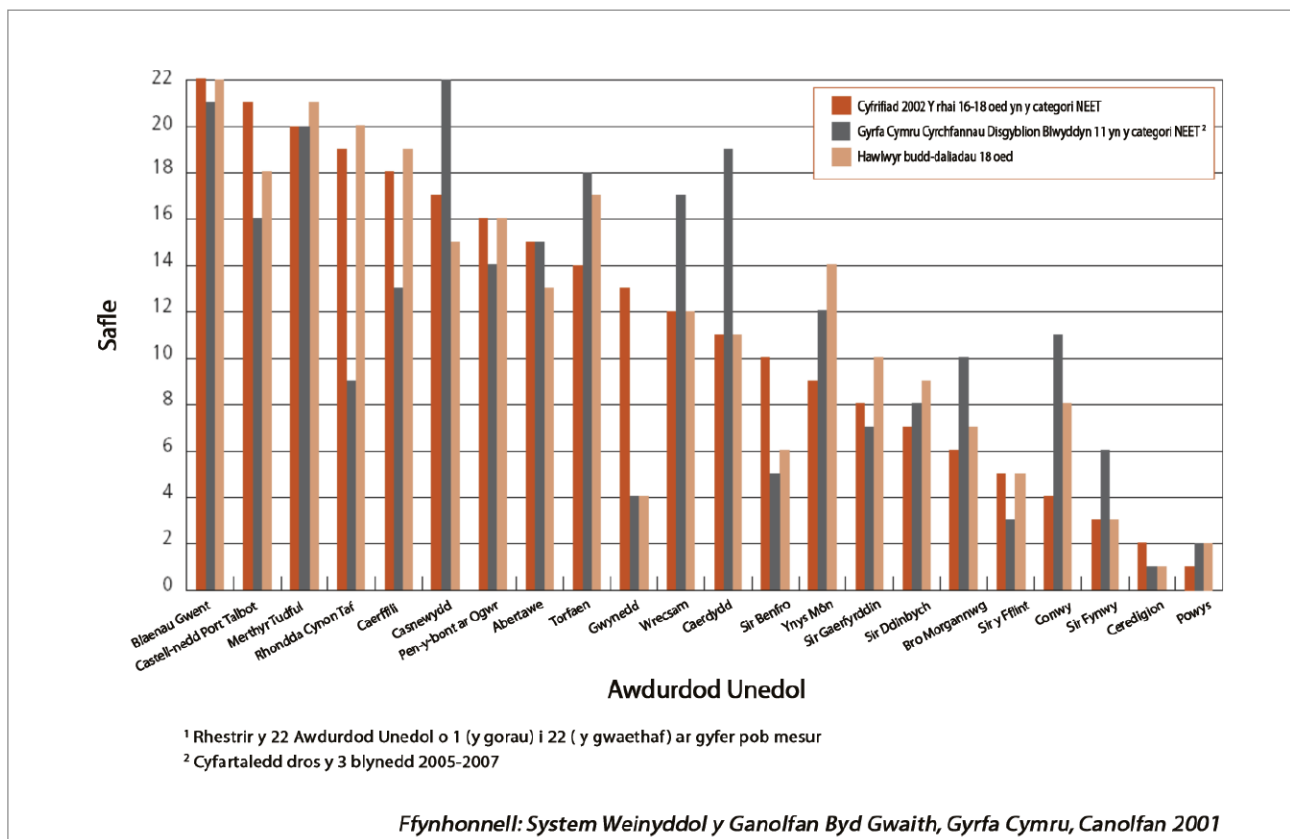
Mae Cymru wedi ymrwymo i fod â fframwaith cymwysterau sengl ar sail credydau. Diben fframwaith credydau o'r fath yw annog mwy o bobl ifanc ac oedolion yng Nghymru i gymryd rhan mewn dysgu. Mae pob dysgu achrededig i rai dros 14 oed yng Nghymru yn cael ei roi mewn i un strwythur sengl - Fframwaith Credydau a Chymwysterau Cymru (FfCChC). Mae FfCChC yn tanategu pum prif nod:

- Galluogi i bawb ddatblygu a chynnal sgiliau hanfodol
- Annog pobl i fynd yn ddysgwyr gydol oes
- Ymelwa ar y wybodaeth mewn busnesau a sefydliadau addysgol
- Annog busnesau a gweithwyr i ennill sgiliau newydd, a
- Chynorthwyo pobl yn eu cymunedau i ddatblygu sgiliau newydd

Mae Llywodraeth Cynulliad Cymru yn amcangyfrif bod tua 6,500 o bobl ifanc yn cael eu dosbarthu i'r categori ddim mewn cyflogaeth, addysg na hyfforddiant (NEET) y mae angen cefnogaeth ychwanegol arnynt er mwyn ymgysylltu â'r farchnad lafur a chynnal yr ymgysylltiad ar ôl iddynt sefydlu eu hunain ynddi. Ceir cydberthynas ranbarthol arwyddocaol rhwng canran y bobl ifanc NEET a pherfformiad y farchnad lafur ehangach: gan yr Awdurdodau Lleol sydd â'r gyfran uchaf o rai 16-18 oed sy'n NEET y mae'r lefelau uchaf hefyd o ddiweithdra ac anactifedd economaidd ymysg y boblogaeth oedolion⁵. (ffigur 2).

Dangosodd tystiolaeth o werthuso Cydcoed⁶ fod dros chwarter y bobl sy'n gysylltiedig â phrosiectau coetir cymunedol yn teimlo eu bod wedi dysgu sgiliau a allai eu cynorthwyo naill ai yn eu swydd bresennol neu eu helpu i sicrhau cyflogaeth⁶. Dengys ymchwil na ellir tanamcangyfrif y budd i unigolion a chymunedau yn sgil cymryd rhan mewn addysg, dysgu a datblygu sgiliau yn ymwneud â choetiroedd, er ei bod yn anodd rhoi gwerth economaidd arno.

Ffigur 2: Pobl yn y categori NEET a hawlwr Budd-daliadau yng Nghymru⁷



1.4.2 Strategaethau Llywodraeth Cynulliad Cymru ar addysg, dysgu a sgiliau

Mae Llywodraeth Cynulliad Cymru wedi cydnabod yr angen am ymagwedd fwy cynhwysol a galwedigaethol at addysg yng Nghymru. Mae'r ymagwedd hon nid yn unig yn gwerthfawrogi pwysigrwydd dysgu awyr agored, ond yn ymgorffori ymagwedd at ddatblygu sgiliau sy'n canolbwyntio ar anghenion yr unigolyn a'r cyfraniad potensial at y gymuned a'r economi leol.

Mae'r ddogfen bolisi drosfwaol i Gymru, Cymru'n Un - Rhaglen flaengar ar gyfer Llywodraethu Cymru⁸ yn gwneud y cysylltiad rhwng dysgu, grymuso, cyfiawnder cymdeithasol a chynhyrchiant economaidd ac yn datgan:

Ein gweledigaeth yw cymdeithas lle dysgu gydol oes yw'r norm, lle mae pobl Cymru wrthi'n weithredol yn caffael gwybodaeth a sgiliau newydd o blentyndod at henaint (ibid tud 21)

Mae'r weledigaeth hon yn cael ei throsglwyddo i safbwyntiau polisi eraill gan Lywodraeth y Cynulliad, sef:

- Y Wlad sy'n Dysgu: Gweledigaeth ar Waith⁹. Dyma ddogfen sy'n cynrychioli'r ail gam yn rhaglen Y Wlad sy'n Dysgu a ddechreuodd yn 2001, ac mae'n amlygu'r cyfleoedd cynyddol ar gyfer addysg a hyfforddi sydd ar gael yng Nghymru o'r blynyddoedd cynnar drwedd at henaint. Mae'n disgrifio mewn termau cadarn yr amcanion a'r camau allweddol a gymerir gan Lywodraeth y Cynulliad i wneud Y Wlad sy'n Dysgu yn realiti
- Sgiliau sy'n Gweithio i Gymru: strategaeth a chynllun gweithredu sgiliau a chyflogaeth¹⁰. Yma disgrifir dyhead 'Cymru'n Un' i gael Cymru dra-addysgedig, dra-medrus gyda chyflogaeth uchel. Mae'n tynnu ar ddadansoddiad a chasgliadau diweddar dau adolygiad annibynnol o bwys - sef adolygiad yr Arglwydd Leitch ar sgiliau yn y DU¹¹ ac adolygiad Webb ar genhadaeth a diben addysg bellach yng Nghymru¹².
- Llwybrau Dysgu 14-19¹³ Dyma ymrwymiad i drawsffurfio'r ddarpariaeth ddysgu i holl bobl ifanc Cymru. Mae'n canolbwyntio ar lwybrau dysgu unigol gan gwmpasu'r llinynnau ffurfiol, anffurfiol a heb fod yn ffurfiol ar y cyd â chraidd dysgu i ddarparu dysgu, sgiliau a phrofiadau ehangach i sicrhau cydraddoldeb o ran cyfleoedd
- Creu'r Cysylltiadau: Gwell gwasanaethau i Gymru¹⁴. Mae'r ddogfen hon yn hyrwyddo ymagwedd sy'n canolbwyntio ar y dinesydd, gyda gwasanaethau effeithiol yn cael eu cynllunio a'u cyflwyno gyda chyfranogiad gweithredol dinasyddion, cymunedau a busnesau. Cefnogwyd yr ymagwedd hon gan argymhellion Adolygiad Beecham 2006[♦]
- Y Trydydd Dimensiwn: Cynllun Gweithredu Strategol i Gynllun y Sector Gwirfoddoli¹⁵. Dyma ddiffinio'r trydydd sector fel set eang ei chwmpas o gyrrff gwirfoddol, anllywodraethol, wedi'u gyrru gan werthoedd. Mae'r strategaeth yn nodi fel blaenoriaeth yr angen i'r Llywodraeth ddarparu cefnogaeth i gryfhau'r trydydd sector fel y gall yntau yn ei dro gefnogi cymunedau

Mae Llywodraeth Cynulliad Cymru hefyd wedi llunio arweiniad penodol ar gyfer:

- Dysgu y Tu Allan i'r Ystafell Ddosbarth: gwneud y gorau o brofiadau uniongyrchol o'r amgylchedd naturiol¹⁶
- Addysg ar gyfer Datblygu Cynaliadwy a Dinasyddiaeth Fyd-eang¹⁷
- Ymweliadau Addysgol: canllawiau diogelwch ar gyfer dysgu y tu allan i'r ystafell ddosbarth¹⁸
- Lleihau'r gyfran o bobl ifanc nad ydynt mewn addysg, cyflogaeth na hyfforddiant yng Nghymru¹⁹

Rhodddwyd ystyriaeth i'r dogfennau a restrir uchod wrth ffurfio'r safbwynt polisi hwn mewn perthynas â'r egwyddorion sy'n cael eu hamlinellu yn strategaeth LICC ar gyfer coedwigoedd, coetiroedd a choed - Coetiroedd i Gymru (adolygwyd 2009).

[♦] Er nad oedd 'Cymraeg' yn ymddangos yn yr adroddiad a ddyfynnir, mae'n neilltuol o berthnasol yn y cyd-destun hwn.

1.4.3 Strategaeth Coetiroedd i Gymru

Cwmpasir addysg, dysgu a sgiliau o dan thema 'Coetiroedd i bobl' strategaeth Coetiroedd i Gymru. Yr amcan sy'n cael ei ddatgan yw:

Mae mwy o bobl o bob oed ar eu helw o ddefnyddio coetir fel lleoliad ar gyfer dysgu a chwarae, gan arwain at ddealltwriaeth well o goetiroedd a choed a'r buddion ehangach a gynigir ganddynt o ran ein heconomi, cymdeithas, amgylchedd a chyfleoedd am gyflogaeth (tud 31).

Ar ben hyn, caiff sgiliau'r sector coedwigaeth eu hamlygu o dan y thema 'sector coedwigaeth cystadleuol ac integredig'. Yr amcan sy'n cael ei ddatgan yno yw:

Mae pobl yn cydnabod bod swydd yn y sector coedwigaeth yn gwneud cyfraniad gwerthfawr at yr agenda cynaliadwyedd yng Nghymru; mae mwy o bobl â'r sgiliau iawn yn mynd i mewn i bob lefel o'r gadwyn gyflenwi; ceir llwybrau gyrfa cadarnach a mwy dibynadwy a chaiff mwy o gyfleoedd eu creu i bobl leol ymwneud â choetiroedd (tud 41).

Mae'r strategaeth yn cadw ymrwymiad i ddatblygu a chyflwyno menter yr Ysgol Goedwig ac i barhau â chysylltiad â Menter Addysg Coed. Ar ben hynny, ceir cydnabyddiaeth o:

- Yr angen i weithio mewn partneriaeth gydag eraill gan gynnwys awdurdodau lleol, y trydydd sector a grwpiau cymunedol.
- Yr angen i annog diwylliant o ddatblygu cynaliadwy a dinasyddiaeth fyd-eang a gwerthfawrogiad a dealltwriaeth o amgylchedd y coetir.
- Yr angen am ymagwedd ofodol ffocwsedig, gan edrych yn enwedig ar ardaloedd yng Nghymru lle ceir amddifadedd uchel o ran addysg a hanes o gyrhaeddiad isel o ran cymwysterau a sgiliau.

Mae Comisiwn Coedwigaeth Cymru, a chyrrff eraill, yn cefnogi [Partneriaeth Dysgu yn y Gwir Fyd Cymru](#): (RWLCP), sydd wedi datgan ei nodau fel a ganlyn:

- Meithrin mwy o ddealltwriaeth a gwerthfawrogiad o ddysgu yn yr awyr agored a'i gyfraniad hanfodol at ddatblygu cynaliadwy a dinasyddiaeth fyd-eang
- Cynorthwyo rhanddeiliaid o ran hyrwyddo a chyflwyno dysgu y tu allan i'r ystafell ddosbarth



argraffu



tudalen
flaenorol



cynnwys



tudalen
nesaf



geirfa



2: Tystiolaeth gefnogol

Gall coed, coedwigoedd a choetiroedd gynnig adnodd aruthrol ar gyfer addysg a dysgu i bob oedran a lefel: mae defnyddio coetiroedd ar gyfer addysg yn hyrwyddo dealltwriaeth o'r coetiroedd eu hunain, a hefyd o gefn gwlad fel amgylchedd byw i weithio ynddo, a gall gynnig arenau dysgu i astudiaethau biolegol, amgylcheddol a hanesyddol ochr yn ochr â phynciau allweddol fel Mathemateg, Cymraeg a Saesneg²⁰. Mae gan ddysgu ac addysg ffocws neilltuoel o eang ac mae'n cynnwys dysgu am gymdeithas, natur, amdanoch eich hun ac am eraill, dysgu sgiliau newydd neu wirfoddoli. Mae buddion y cyfleoedd ffurfiol ac anffurfiol a gynigir fel ei gilydd gan goetir felly yn amlswyddogaethol: ennill gwybodaeth a dealltwriaeth yn arwain at fuddion academiaidd; cadarnhau gwerthoedd diwylliannol; gwella sgiliau rhyngpersonol fel cyfathrebu ac ymddiriedaeth yn arwain at feithrin cyfalaf cymdeithasol; buddion corfforol gan gynnwys mwy o ffitrwydd a sgiliau symud gwell, a buddion iechyd a lles o ran mwy o les meddyliol a seicolegol.

Mae tystiolaeth yn awgrymu y bydd gwella ansawdd y gofod y cynhelir y dysgu ynddo yn arwain at newidiadau mewn ymddygiad, gan gynnwys lleihau damweiniau, bwlio a lleddfu tyndra (Coetiroedd am Oes)²¹. Mae gwaith ymchwil pellach a gynhaliwyd gan O'Brien (2004:46)²² yn awgrymu cydnabyddiaeth eang o'r rôl sydd gan addysg amgylcheddol mewn cyfyngu ymddygiad gwrth-gymdeithasol, hyd yn oed mewn ardaloedd nad oedd problemau lleol penodol ynddynt. Mae Pyle (2002:32)²³ yn mynd ymhellach ac yn awgrymu lle mae diffyg cyswllt â natur fod yr effeithiau negyddol i'w gweld ar agweddau cymdeithasol a diwyllianol yr unigolyn, gyda'r potensial o arwain at niwed emosïynol, diffyg ymwybyddiaeth amgylcheddol, lleihau'r agweddau moesol a moesegol ar ryngweithio dynol a natur, a niwed corfforol drwy ddiffyg ymarfer yn yr awyr agored.

Mae ymchwil ar ran Llywodraeth Cynulliad Cymru (Owens, J.)²⁴ yn trafod y buddion anfasnachol potensial sydd gan addysg a dysgu, ac yn fuddiol iawn yn gwahanu effeithiau anfasnachol unigol (neu bersonol) a chymunedol addysg a dysgu - a gyflwynir yn **Nhabl 2**, isod:

Tabl 2: effeithiau anfasnachol unigol a chymunedol ar addysg a dysgu

Effeithiau anfasnachol unigol:	Effeithiau anfasnachol cymunedol
Effaith gadarnhaol ar iechyd personol	Gwell tegwch cymdeithasol
Mwy o allu i fwynhau hamdden	Cryfhau cydlynrwydd
Cynyddu effeithlonrwydd wrth wneud dewisiadau personol	Llai o straen amgylcheddol (cyfraddau trosedd is; llai o dwf yn y boblogaeth)
Mwy o duedd i ddringo'r ysgol addysg	Cyfraniad cadarnhaol at gyfoeth y gymuned



Er bod ymchwil Owens yn fwy cyffredinol o ran trafod priodoleddau addysg a dysgu ynddynt eu hunain, mae adroddiad diweddar gan y Sefydliad Cenedlaethol er Ymchwil Addysg²⁵ yn benodol yn priodoli ystod o effeithiau cadarnhaol i ddysgu awyr agored:

- Effeithiau gwybyddol - ennill gwybodaeth a dealltwriaeth, canlyniadau academaidd.
- Effeithiau affeithiol - sydd a wnelont ag agweddau, gwerthoedd a chredoau e.e. ennill ymdeimlad o ryfeddu at natur neu barch ati.
- Effeithiau rhyngpersonol/cymdeithasol - gwella sgiliau cyfathrebu, gwella arbenigedd arweinyddiaeth.
- Effeithiau corfforol/ymddygiadol - gwella ffitrwydd corfforol, gwella sgiliau symud manwl ac echddygol, ymddygiad personol a gweithredu cymdeithasol.

Mae'n bwysig cydnabod bod cysylltiadau rhwng cyfleoedd dysgu mewn coetiroedd ar gael i bawb o oedran ifanc a datblygu a recriwtio gweithlu tra medrus ar gyfer y sector coedwigaeth a choedio. Po fwyaf y mae plant yn defnyddio a mwynhau coetiroedd, y mwyaf tebygol y byddant yn deall a gwerthfawrogi diben a gwerth coetiroedd a'r cyfleoedd cyflogaeth o ran coedio, ac fel arall, a gynigir ganddynt.

Gall coetiroedd gynnig cyflogaeth i bobl gydag ystod eang o sgiliau: o goedlanwyr i gontractwyr; o rodwyr hamdden ac addysg at reolwyr coetiroedd; ac o fusnesau twristiaeth at feddygon coed. Bydd datblygu llwybrau i fynd â phobl ymlaen drwy sbectrw m o ddysgu a sgiliau coetir ac i gyflogaeth yn allweddol i ddatblygu a chynnal gweithlu ffyniannus, medrus drwy goetiroedd ledled Cymru.

Mae cyflwyno'r Cyfnod Sylfaen, amlygu pwysigrwydd dysgu tu allan i'r ystafell ddosbarth, symud at lwybrau mwy galwedigaethol i bobl ifanc a'r angen i sicrhau bod rhaglenni sgiliau yn datblygu cyflogadwyedd a helpu pobl i gael swyddi, i gyd yn gwthio'r agenda ar addysgu, dysgu a sgiliau sy'n gysylltiedig â choetiroedd i amlygrwydd. Bydd y polisi hwn yn galluogi i gyrff cyhoeddus, preifat a thrydydd sector yng Nghymru weithio'n gydlynus tuag at amcanion strategol Llywodraeth Cynulliad Cymru o ran addysg, dysgu a datblygu sgiliau yng Nghymru.



argraffu

tudalen
flaenorol

cynnwys

tudalen
nesaf

geirfa



3: Agenda gweithredu

Mae'r agenda gweithredu a ganlyn yn ymddangos o'r blaenoriaethau a nodwyd yn strategaeth Coetiroedd i Gymru Llywodraeth Cynulliad Cymru.

Rhagwelir y bydd y cyrff sy'n gyfrifol am gyflawni polisi'r Llywodraeth yng Nghymru yn datblygu ymatebion corfforaethol i gynorthwyo i gyflawni'r Agenda Gweithredu hon ar y cyd:

3.1 Coetiroedd ansawdd uchel

Byddwn yn annog parhau i wella rheolaeth ar draws coetiroedd Cymru i greu lleoliadau addas ar gyfer cyflawni a datblygu addysg, dysgu a sgiliau. Mae arnom angen gwella'n dealltwriaeth drwy'r amser o ba agweddau ar ansawdd sy'n cael effaith ar ddysgu ac ennill sgiliau a datblygu arfer da ar gyfer gwneud y defnydd mwyaf posibl ar adnoddau i gyflawni'r nodweddion hyn. Mae hyn yn neilltuol o berthnasol i brofiadau dysgu mwy anffurfiol megis teithiau cerdded hunan-dywysedig, chwarae a darpariaeth dehongli. Mae'r agweddau allweddol yn cynnwys:

- Ansawdd arwyddion a darparu gwybodaeth - yn enwedig o ran mynediad i bobl lai abl a mynediad gan blant a grwpiau traddodiadol anactif.
- Ansawdd yr isadeiledd a'r dehongli - mae angen dod o hyd i ddatrysiadau rhad i'w cynnal, cost-ffeithiol ond addas i gefnogi gwelliannau targedig mewn dysgu, a deall buddion coed a choetiroedd.
- Amrywiaeth a chymeriad lleol a natur nodedig; mae hyn yn cefnogi ymglymiad a balchder lleol gan arwain at leihad mewn ymddygiad gwrth-gymdeithasol a gwelliant mewn ymddygiadau o blaid yr amgylchedd.
- Coetiroedd o safon gydag ymyriadau rheoli priodol a chost-ffeithiol i greu ansawdd y profiad i ymwelwyr sy'n annog ymweliadau rheolaidd â choetiroedd.

3.2 Cwrdd ag anghenion lleol

Byddwn yn annog diwylliant o weithio gyda chymunedau lleol a chydabod buddion datblygu addysg, dysgu a sgiliau mentrau yn y gymuned. Mae ymglymiad y gymuned mewn cynllunio, gwneud penderfyniadau a datblygu isadeiledd yn cynnig cyfleoedd i ddysgu a datblygu sgiliau i'r gwirfoddolwyr dan sylw, ond mae hefyd yn sicrhau bod y cymeriad lleol a'r natur nodedig yn cael eu cryfhau. Mae'n sicrhau hefyd fod cyfleusterau ac isadeileddau priodol, megis llwybrau ac arwyddion, yn cael eu darparu ac yn cynyddu'r tebygolrwydd y caiff y cyfleusterau eu defnyddio'n rheolaidd ac yn gyfrifol.

Byddwn yn annog diwylliant o weithio gyda rhwydweithiau a phartneriaethau lleol i annog a galluogi pobl o bob oedran i gymryd rhan mewn gweithgareddau dysgu presennol mewn coetiroedd, a rhai newydd. Byddwn yn sicrhau bod gweithgareddau perthnasol yn integreiddio gyda fframwaith newydd FfCCh i Gymru.

Byddwn yn annog datblygu hyfforddiant ar sail sgiliau sy'n cwrdd ag anghenion lleol ac sy'n cyfrannu ar yr un pryd at gynnal gweithlu medrus ar hyd a lled y coetiroedd yng Nghymru.

argraffu



tudalen
flaenorol



cynnwys



tudalen
nesaf



geirfa



3.3 Partneriaethau effeithiol

Drwy weithio gyda phartneriaid byddwn yn cynnig cyfleoedd ar gyfer cyfleoedd dysgu mwy ffurfiol yng nghoetiroedd Cymru. Mae angen i ni ymestyn gweithio mewn partneriaeth o amgylch defnyddio coed a choetiroedd ar gyfer addysg, dysgu a sgiliau a byddwn yn gwneud hyn ar sawl lefel:

- Ar lefel genedlaethol, mae angen i ni hyrwyddo dealltwriaeth ar y cyd o fuddion yr amgylchedd naturiol ar gyfer addysg, dysgu a sgiliau. Drwy ledaenu astudiaethau achos a gweithio ar y cyd gyda CCC, Cyngor Cefn Gwlad Cymru (CCGC), gyda Chyrff Anllywodraethol, megis Coed Cadw, Coed Lleol a Chyngor Gweithredu Gwirfoddol Cymru (CGGC), a chyda phartneriaethau sydd eisoes yn bod fel SABau a Phartneriaeth Dysgu yn y Gwir Fyd Cymru, fe gaiff dealltwriaeth a chefnogaeth sefydliadol ehangach ei sefydlu ar gyfer amgylcheddau naturiol o ran addysg, dysgu a sgiliau. Ar lefel genedlaethol hefyd bydd angen i ni weithio gydag eraill, megis Partneriaeth Busnes Coedwigoedd Cymru, i sicrhau bod dysgu a datblygu sgiliau yn cwrdd ag anghenion y diwydiant heddiw ac i'r dyfodol, a bod y cyfleoedd iawn ar gael ar yr adeg iawn yn y lle iawn.
- Ar lefel Awdurdodau Lleol, mae angen i ni weithio gyda darparwyr addysg a dysgu er mwyn hwyluso rhaglenni sy'n cefnogi grwpiau blaenoriaeth i gael mynediad i goetiroedd ar gyfer cyfleoedd dysgu a sgiliau gwell, gan gynnwys llwybrau galwedigaethol. Mae angen i ni hefyd weithio gyda'r adrannau Awdurdodau Lleol sydd â chyfrifoldeb am goed a choetiroedd, gan gynnwys coed trefol, fel y gallwn fynd i'r afael â'r bylchau sgiliau potensial hynny.
- Ar lefel gymunedol, mae angen i ni adeiladu ar y gwersi a ddysgwyd gan Gydcoed* i adnabod ffyrdd effeithiol i weithio gyda grwpiau yn y gymuned a strwythurau cefnogi eraill fel Cymunedau yn Gyntaf. Byddwn yn annog creu mwy o gyfleoedd i bobl ymwneud â choetiroedd.
- Ar lefel busnes, mae angen i ni sefydlu pa sgiliau sydd angen ar y sector coedwigaeth a'r sector coetir a chefn gwlad yn ehangach fel bod modd cwrdd ag anghenion gweithwyr yn y dyfodol. Mae angen i ni weithio gydag eraill i sefydlu dulliau addas i lenwi bylchau potensial a sicrhau bod y rhain yn integreiddio gyda ffoecs ehangach y Cynulliad ar gredydau a chymwysterau trosglwyddadwy ac ar lwybrau galwedigaethol i bobl ifanc. Mae angen i ni sicrhau bod datblygu sgiliau coetir yn arwain at gyflogadwyedd oddi mewn ac oddi allan i'r sector coedwigaeth.



♦ Prosiect £16 miliwn oedd Cydcoed oedd yn cael ei ariannu gan Lywodraeth Cynulliad Cymru a'r Undeb Ewropeaidd, drwy Amcan Un, er mwyn annog cymunedau i ymwneud mwy â choedwigoedd lleol er mwyn cynyddu buddion cymdeithasol, economaidd ac amgylcheddol yn lleol.

argraffu

tudalen
flaenorol

cynnwys

tudalen
nesaf

geirfa



3.4 Plant a phobl ifanc

Byddwn yn parhau i gefnogi, hwyluso a chyflwyno profiadau addysg, dysgu a sgiliau i blant a phobl ifanc. Mae angen i ni ganolbwyntio'n hadnoddau, ein hamser a'n sgiliau yn y meysydd allweddol canlynol:

- Mae angen i ni barhau i weithio gyda'r cyfnod sylfaen, gyda'r plant eu hunain drwy gyflwyno uniongyrchol a thrwy hwyluso pobl eraill i gyflawni, a thrwy raeadru'n gwybodaeth a'n harbenigedd drwy hyfforddi athrawon ac ymweliadau ymgynefino a'r awyr agored.
- Mae angen i ni ddal ati i ddatblygu'r Ysgol Goedwig fel methodoleg fel ei bod yn datblygu yn fecanwaith cyflwyno ansawdd uchel y tu allan i'r ystafell ddosbarth ar gyfer dysgu a datblygu sgiliau.
- Mae angen i ni barhau i ddatblygu hyfforddiant arweinwyr yr ysgol goedwig, drwy'r Rhwydwaith Coleg Agored, i sicrhau safonau uchel cyson ar draws Cymru. Mae angen i ni sicrhau y bydd pobl ifanc o bob oed yn elwa o Ysgol Goedwig.
- Mae angen i ni sicrhau y caiff llwybrau dilyniant eu datblygu i bobl ifanc i weithgareddau dysgu a sgiliau coetir. Mae angen i ni gefnogi rhaglen Llwybrau 14-19 ar lefel leol a chenedlaethol, gan sicrhau bod dealltwriaeth lawn o'r hyn sydd gan coetiroedd i'w cynnig. Mae angen i ni godi ymwybyddiaeth o botensial coetiroedd wrth helpu i gyflawni Llwybrau 14-19.
- Mae angen i ni sicrhau bod llwybrau dilyniant perthnasol ar gael i bobl ifanc i gyflogaeth yn y sector coetiroedd - a'r tir yn ehangach. Mae angen i ni weithio gyda'r cyngor sgiliau sector a rhanddeiliaid eraill i sicrhau bod y sgiliau iawn yn cael eu cyflwyno, yn y lle iawn ar yr adeg iawn.
- Mae angen i ni barhau i hwyluso a chyflwyno gwasanaeth allgymorth i ennyn diddordeb plant a phobl ifanc mewn cymunedau. Mae angen i ni ganolbwyntio ar annog a hwyluso dealltwriaeth ehangach o goed a chynnyrch a sgiliau pren a'r cyfleoedd gyrfa sydd ganddynt.
- Mae angen i ni sicrhau bod cyfleoedd i wirfoddoli ar gael i bobl ifanc. Mae digon o dystiolaeth o fuddion gwirfoddoli i ddatblygu dysgu a sgiliau (gweler O'Brien²⁶).



argraffu

tudalen
flaenorol

cynnwys

tudalen
nesaf

geirfa



3.5 Pobl ifanc ac oedolion

Byddwn yn parhau i gefnogi, hwyluso a chyflwyno profiadau addysg, dysgu a sgiliau i bobl ifanc ac oedolion. Mae angen i ni ganolbwyntio ein hadnoddau, ein hamser a'n sgiliau yn y meysydd allweddol canlynol, ar ben y rhai sy'n berthnasol i bobl ifanc uchod:

- Mae angen i ni ddal ati i hwyluso a chyflwyno gwasanaeth allgymorth i ennyn pobl ifanc ac oedolion mewn cymunedau. Mae angen i ni ganolbwyntio ar annog a hwyluso dealltwriaeth ehangach o goed a chynnyrch a sgiliau pren a'r cyfleoedd gyrfa sydd ganddynt. Mae angen i ni weithio gydag eraill ar lefel leol a chenedlaethol i sicrhau bod y cyfleoedd dysgu gydol oes iawn ar gael yn y lleoedd iawn.
- Mae angen i ni gefnogi a datblygu'r cyfleoedd sydd ar gael oddi mewn i'r sector trydyddol i hwyluso dilyniant i sectorau'r goedwig a phren a'r tir yn ehangach.
- Mae angen i ni asesu a deall y cyfleoedd a'r buddion i bobl ifanc mewn cynlluniau lleoliadau gwaith. Mae angen i ni sicrhau bod y cyfleoedd iawn ar gael yn y lleoedd iawn, i'r bobl iawn.
- Mae angen i ni ymgysylltu â'r Cynghorau Sgiliau Sector perthnasol i ddylanwadu ar, a deall hyfforddiant galwedigaethol perthnasol a chyfleoedd Prentisiaethau Modern i bobl ifanc ac oedolion sydd â diddordeb mewn gyrfaedd mewn coetiroedd a gweithio gyda phren. Mae angen i ni weithio gydag eraill ar lefel leol a chenedlaethol i sicrhau bod y cyfleoedd iawn ar gael yn y lle iawn.
- Mae angen i ni sicrhau bod ein rhaglenni sgiliau yn gallu datblygu cyflogadwyedd a helpu pobl i gael swyddi, gan gynnwys y rhai nad ydynt mewn addysg, hyfforddiant neu gyflogaeth neu sydd mewn perygl o fynd felly.
- Mae angen i ni sicrhau bod cyfleoedd i wirfoddoli ar gael i bobl ifanc ac oedolion. Mae tystiolaeth helaeth o fuddion gwirfoddoli i ddysgu a datblygu sgiliau (ibid). Mae angen i ni weithio gyda phobl eraill i sicrhau bod y cyfleoedd iawn ar gael yn y lleoedd iawn.



argraffu

tudalen
flaenorol

cynnwys

tudalen
nesaf

geirfa



4: Dulliau cyflwyno

Mae'r Safbwynt Polisi hwn yn cefnogi Strategaeth Coetiroedd i Gymru (2009) ac mae felly oddi mewn i bortffolio'r Adran Materion Gwledig. Fodd bynnag, mae'r polisi yn drawsbynciol ac yn neilltuol o berthnasol i waith yr Adran Plant, Addysg, Dysgu Gydol Oes a Sgiliau (APADGOS) ac adrannau'r Amgylchedd, Cynaliadwyedd a Thai a'r Economi a Thrafnidiaeth. Bydd CCC ac ystod o gyrff eraill yn anelu at gyflawni'r Safbwynt Polisi hwn ar ran Llywodraeth Cynulliad Cymru drwy'r mecanweithiau canlynol:

- Coetir hawdd cael ato, wedi'i reoli'n dda, ar Ystad Coetir y Cynulliad ac oddi arni, sy'n addas ar gyfer cyfleoedd addysg, dysgu a sgiliau.
- Hyrwyddo'r cyfleoedd sydd ar gael yn gydlynus drwy ddefnyddio coetiroedd ar gyfer addysg, dysgu a datblygu sgiliau.
- Cefnogi a galluogi eraill i gyflwyno rhaglenni sy'n annog mwy o ddefnydd ar goetiroedd - yn enwedig mewn ardaloedd o amddifadedd o ran addysg uwch, dysgu a sgiliau.
- Cynnig cyngor arbenigol i bartneriaid a rhandeiliaid eraill ar ddatblygu a rheoli coed a choetiroedd ar gyfer buddion addysg a dysgu;
- Drwy ddatblygu a chyflwyno rhaglenni a phrosiectau, a hwyluso eraill i allu gwneud hynny.
- Drwy hwyluso eraill i gyflwyno ar Ystad Coetir Llywodraeth y Cynulliad ac oddi arni a/neu drwy ddylanwadu ar eraill ar lefelau cenedlaethol, rhanbarthol a lleol.



argraffu



tudalen
flaenorol



cynnwys



tudalen
nesaf



geirfa



5: Monitro ac adolygu

Mae angen datblygu neu fireinio nifer o feysydd gwaith allweddol er mwyn gallu cefnogi rhaglenni ar gyfer addysg, dysgu a sgiliau i goetiroedd yng Nghymru yn effeithiol. Er mwyn i ni allu mesur ein cynnydd tuag at gwrdd â'r dangosyddion a ddatblygwyd ar gyfer strategaeth Coetiroedd i Gymru, mae angen i ni ddefnyddio'r fframwaith a ganlyn:

- **Adnabod arfer gorau.** Mae angen i ni ddysgu defnyddio ein mecanweithiau adrodd a storio data presennol er gwell - mae angen i ni wneud y mwyaf o botensial ein gweithdrefnau monitro presennol a sicrhau eu bod yn addas i'w diben. Mae adolygiad Cydcoed wedi nodi lefelau o effeithiau addysg, dysgu a sgiliau ac enghreifftiau o brosiectau yng Nghymru sydd wedi cyflawni buddion go iawn⁶ - mae angen i ni ddysgu'r gwersi o hyn. Dylid cymryd gofal i ddysgu gwersi o ran ffyrdd effeithiol o weithio rhwng y Comisiwn Coedwigaeth a phartneriaid Llywodraeth, gwirfoddol, cymunedol a'r sector preifat.
- **Mesur y budd i'r cyhoedd.** Gan fod ariannu cyhoeddus yn debyg o aros yn gyfyngedig, bydd pwysau yn parhau i arddangos effaith buddsoddi cyhoeddus mewn coed a choetiroedd ar gyfer addysg, dysgu a sgiliau. Mae angen i ni weithio gydag eraill i sefydlu methodolegau cadarn i alluogi i ni fesur y budd i'r cyhoedd.
- **Datblygu partneriaethau.** Drwy weithio ar y cyd ar lefel Genedlaethol - yn enwedig gyda CCC, APADGOS, CGGC, CCGC a rhwydweithiau sector cyhoeddus eraill, byddwn yn hyrwyddo buddion coed a choetiroedd ar gyfer addysg, dysgu a sgiliau ac yn cael adborth. Mae angen i ni ystyried ymhellach sut orau i ymgysylltu â phartneriaid ar lefel Awdurdodau Lleol. Byddwn yn parhau i weithio gyda rhwydweithiau fel Fforwm Coetiroedd ar gyfer Dysgu, Partneriaeth Busnes Coedwigoedd Cymru a Menter Addysg Goedwig.
- **Monitro'r lefelau defnydd.** Mae angen i ni gynnal ein setiau data o ran ymwelwyr â choetiroedd ac adolygu'u heffeithiolrwydd wrth ein galluogi i fesur effeithiau cyffredinol coed a choetiroedd ar addysg, dysgu a sgiliau. Mae angen i ni wneud y mwyaf o botensial ein setiau data a sicrhau eu bod yn addas i'w diben.
- **Datblygu dangosyddion addas** ar gyfer adrodd am addysg, sgiliau a dysgu. Mae angen i ni reoli'r cyfnewid rhwng cost casglu'r data yn erbyn yr angen am ddata gwahaniaethol er mwyn gallu adrodd mor rhesymol â phosibl yn erbyn canlyniadau.



argraffu

tudalen
flaenorol

cynnwys

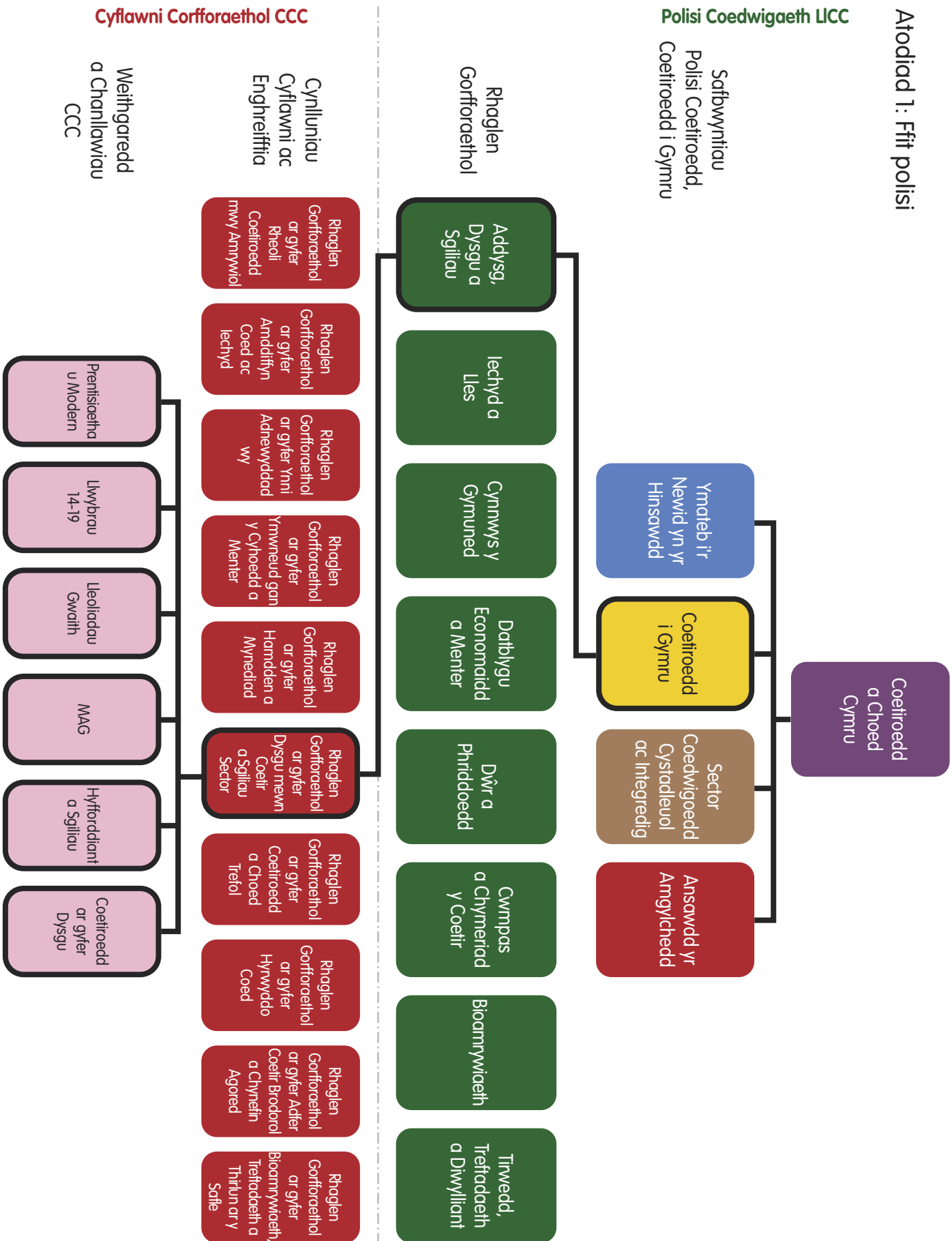
tudalen
nesaf

geirfa



Atodiad 1: Ffit polisi

Polisi Coedwigaeth LICC
Safonwyrthiau
Polisi Coetiroedd,
Coetiroedd i Gymru



geirfa



tudalen nesaf



cynnwys



tudalen flaenorol



argraffu



Cyflawni Corfforaethol CCC

Weithgaredd
a Chanllawiau
CCC

Atodiad 2: Cydraddoldeb ac amrywiaeth mewn perthynas ag addysg, dysgu a sgiliau yng Nghymru

Mae'r crynodeb canlynol o wybodaeth wedi ei godi o adroddiad Materion Cydraddoldeb yng Nghymru (2009)²⁷.

Mae anghydraddoldeb yn rhy amlwg o lawer ym myd addysg. Mae gan grwpiau lleiafrifoedd ethnig, bechgyn a phlant anabl gyflwaniadau is na phlant eraill ac maent yn llai tebygol o gymryd rhan mewn dysgu ôl-16 na phobl eraill. Mae tystiolaeth yn awgrymu y gallai ysgolion a cholegau fod yn fwy ymatebol i anghenion dysgwyr lleiafrifoedd ethnig, pobl anabl a merched sy'n oedolion. Fodd bynnag, ychydig o dystiolaeth sydd o ran cydraddoldeb mewn addysg y blynyddoedd cynnar neu gyfeiriadedd rhywiol neu grefydd.

Y blynyddoedd cynnar

Nid oes unrhyw dystiolaeth bron am ddarpariaeth yn y blynyddoedd cynnar ar gyfer yr un o'r llinynnau cydraddoldeb.

Addysg ysgol gynradd ac uwchradd

Mae gan y rhan fwyaf o grwpiau lleiafrifoedd ethnig lefelau cyflawniad is na phlant Gwyn. Ceir rhywfaint o dystiolaeth nad yw ysgolion yn mynd i'r afael yn dda ag anghenion disgyblion lleiafrifoedd ethnig, yn gyffredinol nac ar faterion fel addysg gorfforol, ac nad ydynt yn aml yn delio gyda hiliaeth. Mae plant Sipsi Deithwyr yn wynebu anawsterau penodol mewn addysg; i blant ffoaduriaid, hiliaeth yw'r broblem. O ran rhyw, mae merched yn perfformio'n well na bechgyn ond mae dewisiadau pynciau yn rhai ystrydebol o hyd. Ceir tystiolaeth glir o ddiffyg ymgysylltu a diffyg cyfle i blant anabl, ac mae eu cyflawniadau yn is na phlant nad ydynt yn anabl. Mae bwlio yn broblem i leiafrifoedd ethnig, plant anabl a phlant lesbiaidd, hoyw a deurywiol (LHD) neu rai sydd â rheini neu ofalwyr LHD. Mae gan blant Mwslemiaid lefelau cyflawniad is na phlant eraill, ac yn aml nid yw anghenion crefyddau gwahanol yn cael eu bodloni. Mae cyflawniad plant sy'n cael eu haddysgu mewn ysgolion cyfrwng Cymraeg yn uwch nag mewn ysgolion eraill.

Addysg ysgolion 16-19

Mae llai o blant a bechgyn lleiafrifoedd ethnig yn parhau â'u haddysg i flwyddyn 12, ac mae eu lefelau cyflawniad hefyd yn is ar y cyfnod hwn. Ychydig o dystiolaeth sydd am blant anabl (ar wahân bod ganddynt gyflawniadau Safon Uwch tebyg i blant eraill), cyfeiriadedd rhywiol na chrefydd.

Addysg bellach ac uwch

Mae grwpiau lleiafrifoedd ethnig yn cael eu gorgynrychioli mewn sefydliadau addysg uwch, yn bennaf oherwydd myfyrwyr o dramor yn astudio yng Nghymru. Mae cyfran uwch o ferched na dynion mewn addysg amser llawn, ac mae pobl hŷn yn gyfran sydd ar dwf o ddysgwyr. Mae pobl anabl yn llawer llai tebygol o fod â gradd na phobl eraill. Nid oedd dim tystiolaeth am gyfeiriadedd rhywiol na chrefydd.

Addysg oedolion a hyfforddiant

Mae grwpiau lleiafrifoedd ethnig, merched, pobl anabl a phobl hŷn i gyd yn llai tebygol o ymwneud ag addysg oedolion a hyfforddiant na grwpiau eraill, ac (ac eithrio grwpiau lleiafrifoedd ethnig) yn fwy tebygol o fod heb unrhyw gymwysterau neu fod â rhai lefel isel. Mae gan siaradwyr Cymraeg, i'r gwrthwyneb, fwy o gymwysterau; fodd bynnag, mae'r ddarpariaeth ar gyfer dysgu drwy gyfrwng y Gymraeg yn gyfyngedig.

argraffu

tudalen
flaenorol

cynnwys

tudalen
nesaf

geirfa



Cyfeiriadau

- 1 Llywodraeth Cynulliad Cymru (2009) Coetiroedd i Gymru: Strategaeth Llywodraeth Cynulliad Cymru ar gyfer Coetiroedd a Choed. LLYWODRAETH CYNULLIAD CYMRU, Caerdydd
- 2 Edwards, D., O'Brien, L et al, (2008) A valuation of the economic and social contribution of forestry for people in Scotland. Forest Research, Farnham
- 3 Llywodraeth Cynulliad Cymru (2007). Cymru:Symud at Wlad sy'n Dysgu. www.cymru.newydd.gov.uk/research (aed arno Mawrth 2009)
- 4 Llywodraeth Cynulliad Cymru (tud15: 2008) Sgiliau sy'n gweithio i Gymru: strategaeth a chynllun gweithredu ar gyflogaeth. LLYWODRAETH CYNULLIAD CYMRU, Caerdydd
- 5 Llywodraeth Cynulliad Cymru (tud 17, 2008) Lleihau cyfran y bobl ifanc nad ydynt mewn addysg, cyflogaeth na hyfforddiant yng Nghymru. Cyflenwi sgiliau sy'n gweithio i Gymru
- 6 Owen, R (2008). Gwerthusiad o Gydcoed: buddion cymdeithasol ac economaidd defnyddio coed a choetiroedd ar gyfer datblygu cymunedol yng Nghymru. Forest Research, Farnham
- 7 Llywodraeth Cynulliad Cymru (2009) Lleihau cyfran y bobl ifanc nad ydynt mewn addysg, cyflogaeth na hyfforddiant yng Nghymru: cyflenwi sgiliau sy'n gweithio i Gymru LLYWODRAETH CYNULLIAD CYMRU, Caerdydd
- 8 Llywodraeth Cynulliad Cymru (2007) Cymru'n Un - agenda flaengar ar gyfer Llywodraethu Cymru. Llywodraeth Cynulliad Cymru, Caerdydd
- 9 Llywodraeth Cynulliad Cymru (heb ddyddiad) Y Wlad sy'n Dysgu: gweledigaeth ar waith, LLYWODRAETH CYNULLIAD CYMRU, Caerdydd
- 10 Llywodraeth Cynulliad Cymru (2008) Sgiliau sy'n gweithio i Gymru: strategaeth a chynllun gweithredu ar gyflogaeth. LLYWODRAETH CYNULLIAD CYMRU, Caerdydd
- 11 Ffyniant i Bawb yn yr Economi Fyd-eang - Sgiliau Safon Byd. Adroddiad terfynol Adolygiad Leitch ar Sgiliau, 2006
- 12 Addewid a Chyflawniad: Adroddiad ar yr Adolygiad Annibynnol o Genhadaeth a Phwrpas Addysg Bellach yng Nghymru, Rhagfyr 2007
- 13 Llywodraeth Cynulliad Cymru (heb ddyddiad) Llwybrau Dysgu 14-19, LLYWODRAETH CYNULLIAD CYMRU, Caerdydd
- 14 Llywodraeth Cynulliad Cymru (2004) Creu'r Cysylltiadau: Gwell Gwasanaethau i Gymru. LLYWODRAETH CYNULLIAD CYMRU, Caerdydd
- 15 Llywodraeth Cynulliad Cymru (2007) Y Trydydd Dimensiwn: Cynllun Gweithredu Strategol ar gyfer Cynllun y Sector Gwirfoddol. Llywodraeth Cynulliad Cymru, Caerdydd
- 16 Llywodraeth Cynulliad Cymru (2007) Dysgu y tu allan i'r ystafell ddosbarth: Gwneud y gorau o brofiad ymarferol o'r amgylchedd naturiol. LLYWODRAETH CYNULLIAD CYMRU, Caerdydd
- 17 Llywodraeth Cynulliad Cymru (2008) Addysg ar gyfer Datblygu Cynaliadwy a Dinasyddiaeth Fyd-eang: strategaeth gweithredu (diweddariadau). LLYWODRAETH CYNULLIAD CYMRU, Caerdydd
- 18 Llywodraeth Cynulliad Cymru (2008) Ymweliadau addysgol: canllawiau diogelwch ar gyfer dysgu y tu allan i'r ystafell ddosbarth. Llywodraeth Cynulliad Cymru, Caerdydd
- 19 Llywodraeth Cynulliad Cymru (2009) Lleihau cyfran y bobl ifanc nad ydynt mewn addysg, cyflogaeth na hyfforddiant yng Nghymru: cyflenwi sgiliau sy'n gweithio i Gymru. LLYWODRAETH CYNULLIAD CYMRU, Caerdydd



- ²⁰ Ward Thompson, C., Aspinall, P., Bell, S., Findlay, C., Wherrett, J. a Travlou, P. 2004. Open Space and Social Inclusion: Local Woodland Use in Central Scotland. Canolfan Ymchwil OPENspace, Adroddiad i'r Comisiwn Coedwigaeth, Caeredin
- ²¹ Coetiroedd am Oes: Dysgu Gydol Oes (heb ddyddiad) www.woodlandforlife.net aed arno Mawrth 2008
- ²² O'Brien, L. (2004) A Sort of Magical Place: people's experiences of woodlands in northwest and southeast England. Forest Research, Farnham
- ²³ Pyle, R. (2002) Eden in a vacant lot: special places, species and kids in the neighbourhood life. Yn Children and Nature: Psychological, sociocultural and evolutionary investigations (golygyddion) Kahn, P. a Kellert, S. MIT Press, Cambridge, Mass
- ²⁴ Dillon, J., Morris, M., O'Donnell, L., Reid, A., Rickinson, M., a Scott, W. 2005. Engaging and Learning with the Outdoors: The Final Report of the Outdoor Classroom in a Rural Context Action Research Project. Sefydliad Cenedlaethol er Ymchwil Addysg
- ²⁵ O'Brien, L. a Townsend, M. (2008) I like to think that when I'm gone I'll have left this a better place: Environmental volunteering, motivations, barriers and benefits. Forest Research, Farnham.
- ²⁶ Y Comisiwn Cydraddoldeb a Hawliau Dynol (2009) (Winkler, Victoria, gol.) Materion. Cydraddoldeb yng Nghymru - adolygiad. Comisiwn Cydraddoldeb a Hawliau Dynol, Manceinion
- ²⁷ Roedd Cydcoed yn brosiect £16 miliwn a ariannwyd gan Lywodraeth Cynulliad Cymru a'r Undeb Ewropeaidd, drwy Amcan Un, yn ennyn cymunedau i ymgysylltu â choetir lleol er mwyn cynyddu'r buddion cymdeithasol, economaidd ac amgylcheddol yn lleol



argraffu



tudalen
flaenorol



cynnwys



tudalen
nesaf



geirfa





Llywodraeth Cynulliad Cymru
Welsh Assembly Government

www.cymru.gov.uk

Rhagor o wybodaeth

Mae hwn yn un mewn cyfres o Safbwyntiau Polisi sy'n cynnig manylion ychwanegol a chefnidir i'r themâu pwysicaf yn strategaeth Coetiroedd i Gymru. Mae pob un hefyd yn cynnwys agenda gweithredu sy'n amlinellu dulliau ar gyfer cyflwyno nodau ac amcanion strategol.

Gallwch gael y cyhoeddiad hwn mewn print bras a ffurfiau eraill (e.e. Braille, Tâp Clywedol) drwy gysylltu â Chomisiwn Coedwigaeth Cymru ar y rhif ffôn neu'r cyfeiriad e-bost isod:

Ffôn: 03000 680300 **Ffacs: 03000 680301**

E-bost: fcwenquiries@forestry.gsi.gov.uk

(Codir ar alwadau i rifau 0300 ar gyfradd 'Galwad Isel', a bydd hyn yr un fath ni waeth o ble y byddwch yn galw).

Gallwch gysylltu â ni hefyd am wybodaeth ar gyfieithiadau neu i drefnu i swyddog roi galwad ffôn ichi i egluro unrhyw ran (nau) o'r cyhoeddiad hwn yr hoffech gael eu hegluro ichi.

Ffotograffau: Mae pob delwedd dan Hawlfraint y Goron o Lyfrgell Luniau'r Comisiwn Coedwigaeth oni nodir yn wahanol.

Dyddiad cyhoeddi Mai 2010